

# Bepantingsplan uitbreiding vliegveld Stadskanaal

integrale visie op de landschappelijke inpassing van het geluidssportcentrum Vledderveen

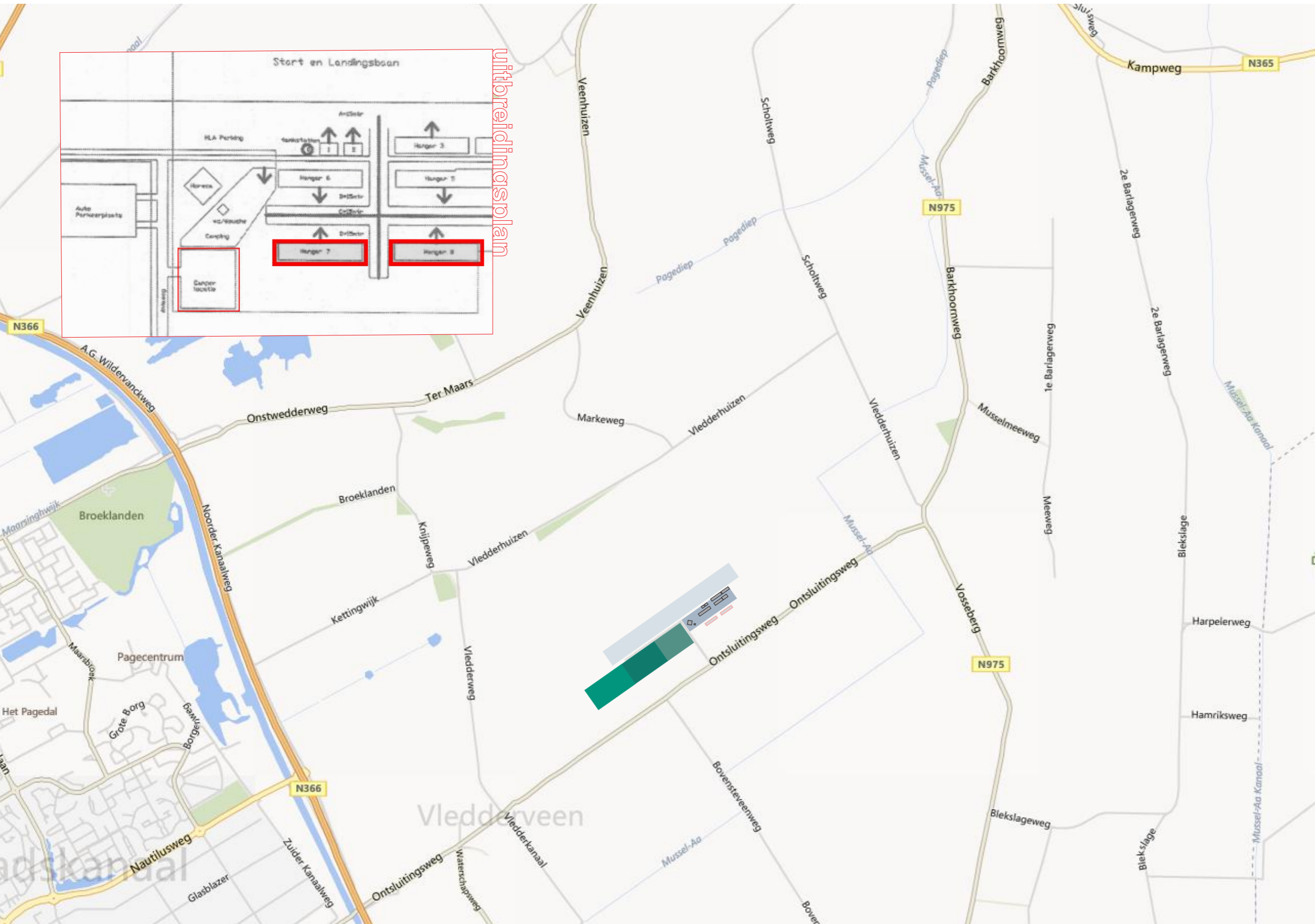


LIBAU

stichting ter bevordering en instandhouding  
van de bouwkundige en landschappelijke  
schoonheid in de provincie Groningen

versie 6 december 2013

# 1 Overzicht, aanleiding en opzet



## Plangebied

Het vliegveld Stadskanaal ligt samen met een kartbaan, een motorcrossbaan en een grasbaan ten oosten van het dorp Vledderveen. Dit complex wordt aangeduid met de term Lawaaisportcentrum

Het vliegveld ontstond in 1961 en kreeg toen de naam luchtvaartterrein Onstwedde, en zou gebruikt worden door de Philipsfabriek in Stadskanaal. Later nam de gemeente Stadskanaal het over en werd het gebruikt door sproeivliegtuigen. Vanaf 1981 vlogen vanaf het vliegveld de eerste ultralichte vliegtuigen en in 1993 werd het vliegveld geprivatiseerd en eigendom van de stichting Luchthaven Stadskanaal.

## Aanleiding en opgave

Het vliegveld is van plan een uitbreiding van de hangaruimte uit te voeren waarbij er twee loodsen van 70x15 meter worden geplaatst ten zuiden van de huidige hangars. Om deze uitbreiding te realiseren dient het bestemmingsplan te worden aangepast. De gemeente Stadskanaal en de provincie hebben hier overeenstemming over op voorwaarde dat Libau een landschappelijke inpassing verzorgt en komt tot een beplantingsplan.

## Randvoorwaarden

Voor een dergelijke opgave worden vanuit de verschillende kanten randvoorwaarden gesteld. Deze zijn:

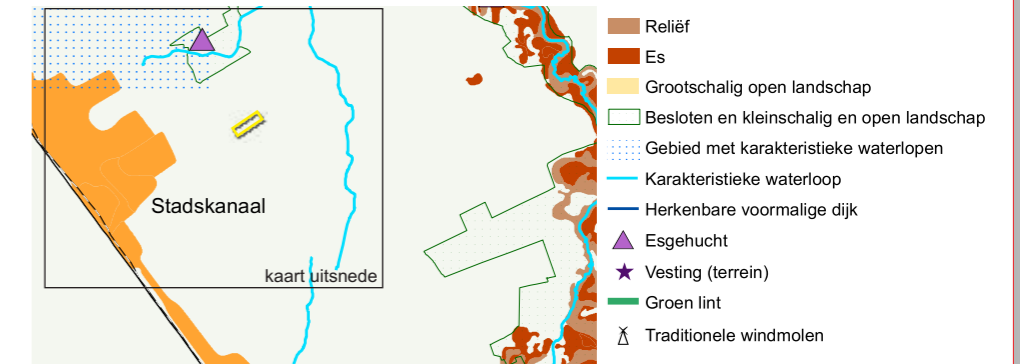
- Beplanting mag geen onnodige turbulentie en windval veroorzaken. Gestreefd dient te worden om de beplanting niet hoger te laten komen dan de hoogtes van de hangars. Deze wordt gesteld op maximaal 10m boven maaiveld
- Geen beplanting langs start- en landingsbaan
- Vrij uitzicht over het verkeersgebied rond de verkeersstoren
- Eenduidig en landschappelijk beeld vanaf de Ontsluitingsweg naar het complex. Verzachten van de bouwcontour.

## 2 Landschappelijke analyse rond het studiegebied



Het lawaaisportcentrum ten noordoosten van Stadskanaal is gelegen in het grootschalige landschap van de voormalige veenkoloniën. Het veenkoloniale landschap kent een orthogonale structuur die voortkomt uit de ontginningmethodiek. Rechte wijken en wegen op grote onderlinge afstand geven het een weids en open karakter. Doorgaande wegen zijn aangeplant en delen zo het gebied op in duidelijk begrensde landschappelijke kamers. Het POP kent aan het gebied waarin het lawaaisportcentrum gelegen is geen bijzondere kwaliteiten en waarden toe anders dan de generieke kwaliteiten van het veenkoloniale gebied: een grote mate van openheid, duisternis en rust.

Het lawaaisportcentrum wordt door de schijnbare samenhang van de delen, de afstand tot de randen van het kavelblok en de afwijkende morfologie en scherpe begrenzing van de randen ervaren als één losliggend element in een landschappelijke kamer.



### Veenkoloniën

Landschapstype	Tebeschermenkernkarakteristiek
Te beschermen kernkarakteristiek Veenkoloniaal landschap	Karakteristieke waterlopen (kanalen- en wijkenstructuur) Grootschalige openheid Duisternis en stilte
Heide-ontginningslandschap	Vesting(terrein)en langs de Duitse grens Grootschalige openheid Karakteristieke waterlopen Duisternis en stilte
Wegdorpenlandschap op de overgang zand/veen/klei	Grootschalige openheid Reliëf (glaciale ruggen/inversieruggen) Groene dorpslinten Duisternis en stilte

Tussen Hoogezand en Stadskanaal ligt het veenkoloniaal landschap met zijn karakteristieke kanalen- en wijkenstructuur. Het zuidelijk deel van het gebied is een heide-ontginningslandschap met vestingen in de grensstreek. In het uiterste oosten ligt op de overgang naar het Oldambt het wegdorpenlandschap van Bellingwolde.

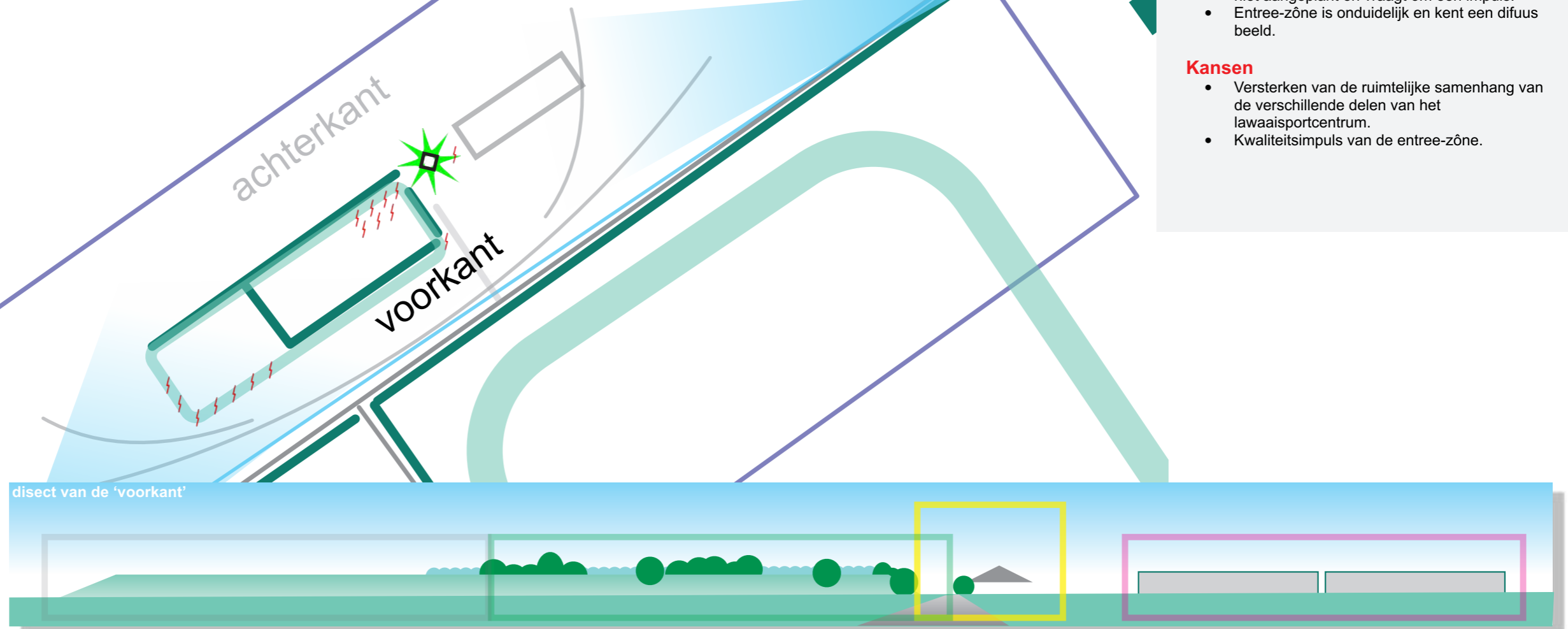
### 3 Landschappelijke analyse van het studiegebied



visuele interpretatie van object in de ruimte



difuus beeld vanaf Vledderhuizen



disect van de 'voorkant'

Uit de analyse van het vliegveld en haar omgeving komen een aantal kwaliteiten, verbeterpunten en kansen naar voren.

#### Kwaliteiten

- Het lawaaisportcentrum ligt als los element in een verder leeg en open landschap en is afleesbaar als een eiland in de landschappelijke kamer.
- De verkeersgeleiding- en restaurantgebouw kent een duidelijk vormgegeven uiterlijk en kan als architectonisch hoogtepunt worden opgevat.
- De geluidswal met losse beplanting rond de motorsportfuncties kent een duidelijke identiteit en is een onderscheidend element naar de omgeving.

#### Verbeterpunten

- De randen zijn niet overal gelijkmatig behandeld waardoor een onsamenhangend en onrustig beeld ontstaat.
- Positionering van het verkeersgeleiding- en restaurantgebouw is los van de overige bouwwerken rond het vliegveld.
- Talud rond het kart centrum is na de uitbreiding niet aangeplant en vraagt om een impuls.
- Entree-zône is onduidelijk en kent een difuus beeld.

#### Kansen

- Versterken van de ruimtelijke samenhang van de verschillende delen van het lawaaisportcentrum.
- Kwaliteitsimpuls van de entree-zône.

## 4 Observaties

2 geluidswal onbeplant en slecht beheerd



3 Verkeersleiding- en restauratiegebouw te ver weg van hangars



4 onverzorgd anlaagwaardige afscheiding



1 onverzorgd hek in een bijzondere ingangssituatie



5 redelijk verzorgde en goede beplanting op geluidswal

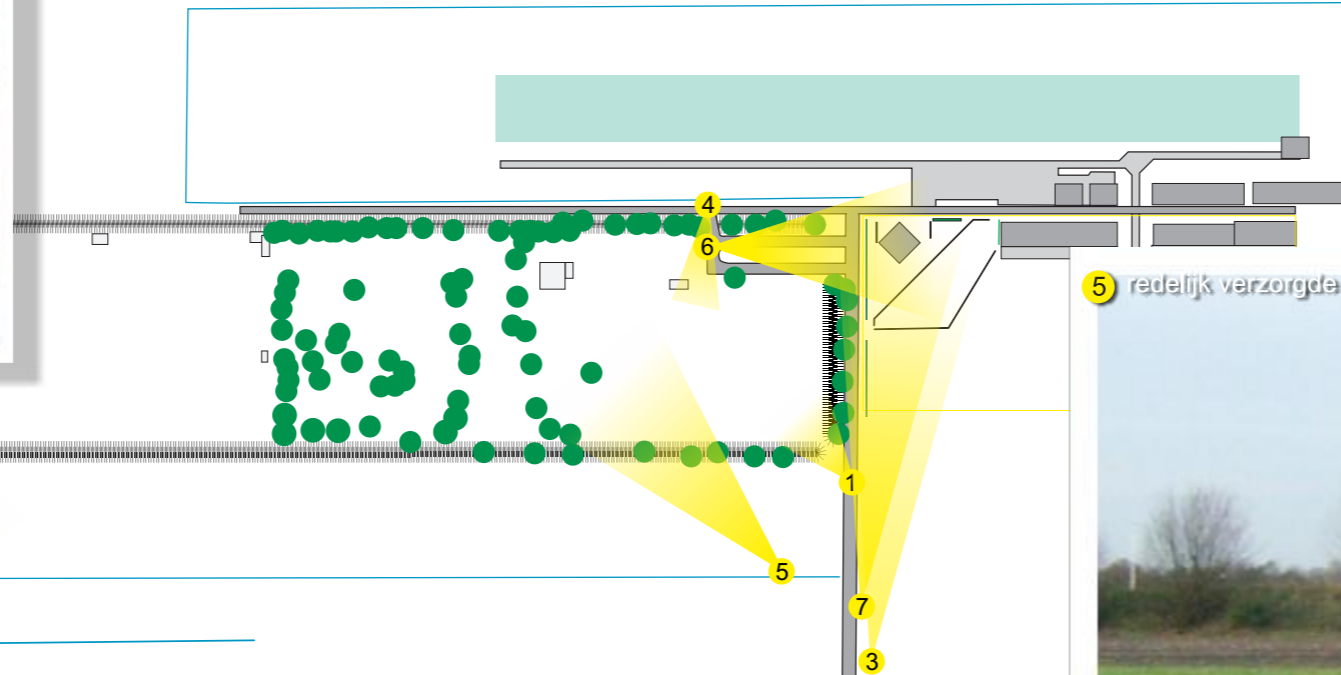


2

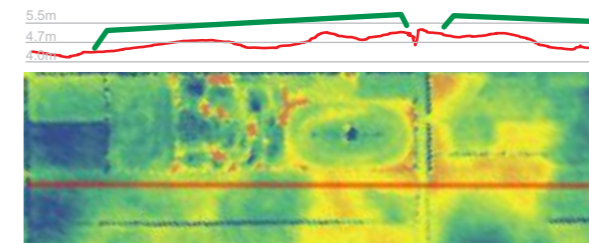


6 afgesloten en open parkeerwakt

7 redelijk kwalitatieve toegang, opslag verstoort het beeld

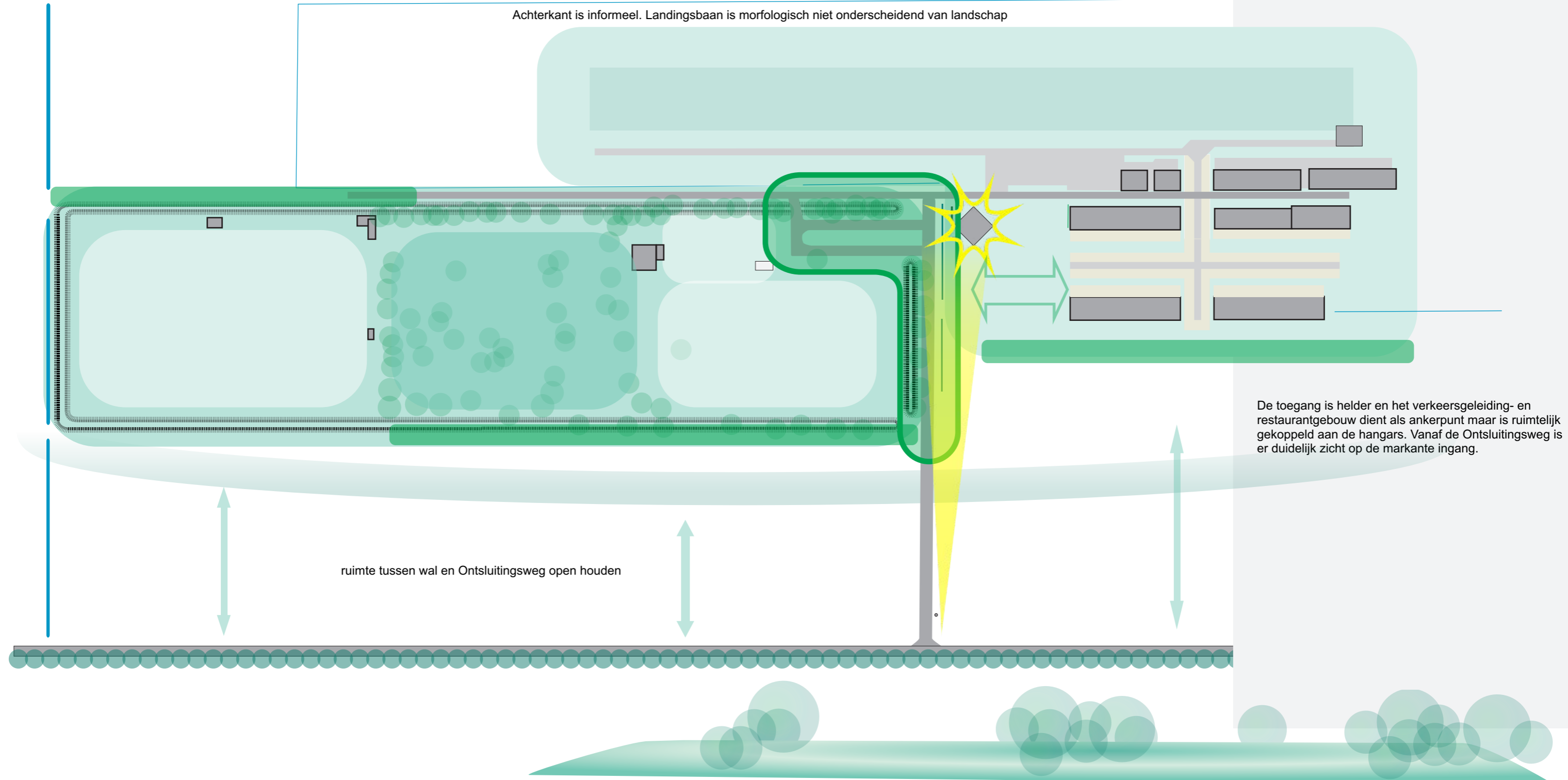


## 5 Ontwerpconcept Eiland in de Ruimte



Het lawaaisportcentrum presenteert zich als een samenhangend geheel wat als los element in de landschappelijke kamer ligt. De randen worden zo gelijk als mogelijk behandeld waarbij de functionele verschillen in detail zichtbaar zijn. Als basis dient een grondwal met beplanting. De wal, zoals die reeds rond de motorsport gelegen is, ligt op een grondvlak wat afloopt van 5m tot 4m NAP. De hoogte bedraagt bij de toegangsweg ca 2m boven maaiveld.

Achterkant is informeel. Landingsbaan is morfologisch niet onderscheidend van landschap



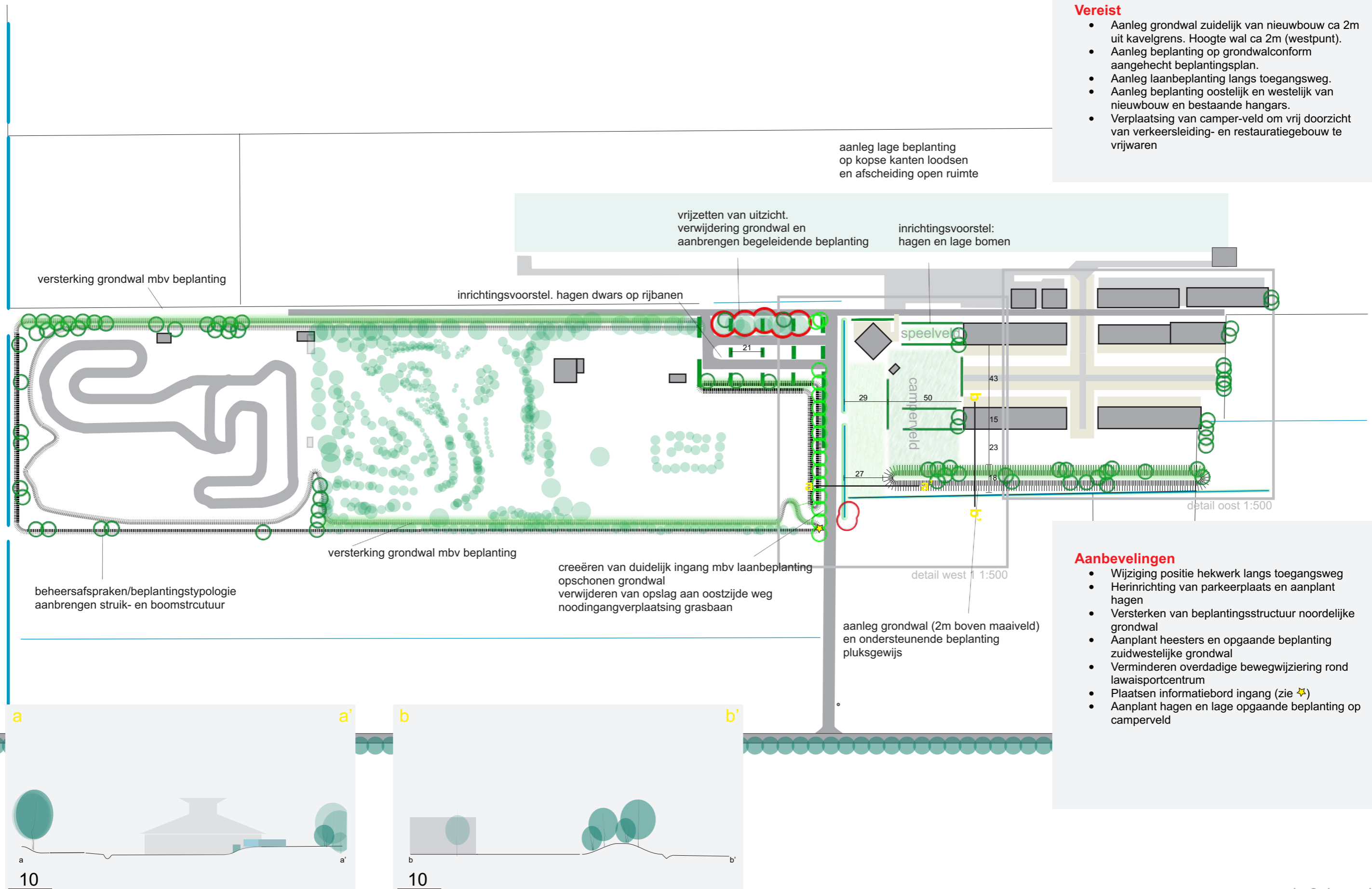
De toegang is helder en het verkeersgeleiding- en restaurantgebouw dient als ankerpunt maar is ruimtelijk gekoppeld aan de hangars. Vanaf de Ontsluitingsweg is er duidelijk zicht op de markante ingang.

## 6 Ontwerp

Bij het ontwerp onderscheiden we een aantal eisen en aanbevelingen om te komen tot een zorgvuldig landschappelijke inpassing.

### Vereist

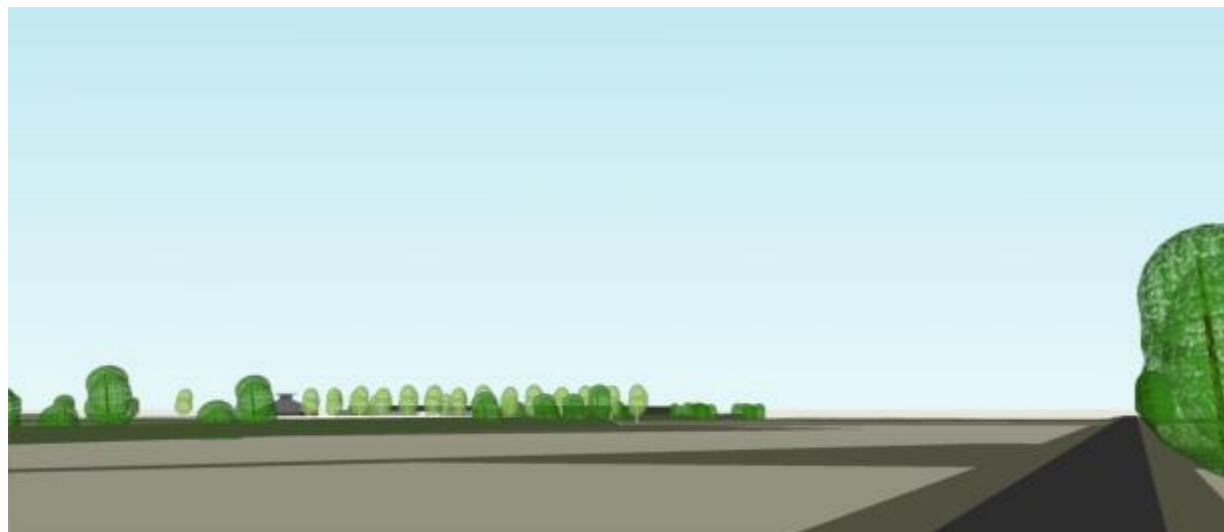
- Aanleg grondwal zuidelijk van nieuwbouw ca 2m uit kavelgrens. Hoogte wal ca 2m (westpunt).
- Aanleg beplanting op grondwal conform aangehecht beplantingsplan.
- Aanleg laanbeplanting langs toegangsweg.
- Aanleg beplanting oostelijk en westelijk van nieuwbouw en bestaande hangars.
- Verplaatsing van camper-veld om vrij doorzicht van verkeersleiding- en restauratiegebouw te vrijwaren



### Aanbevelingen

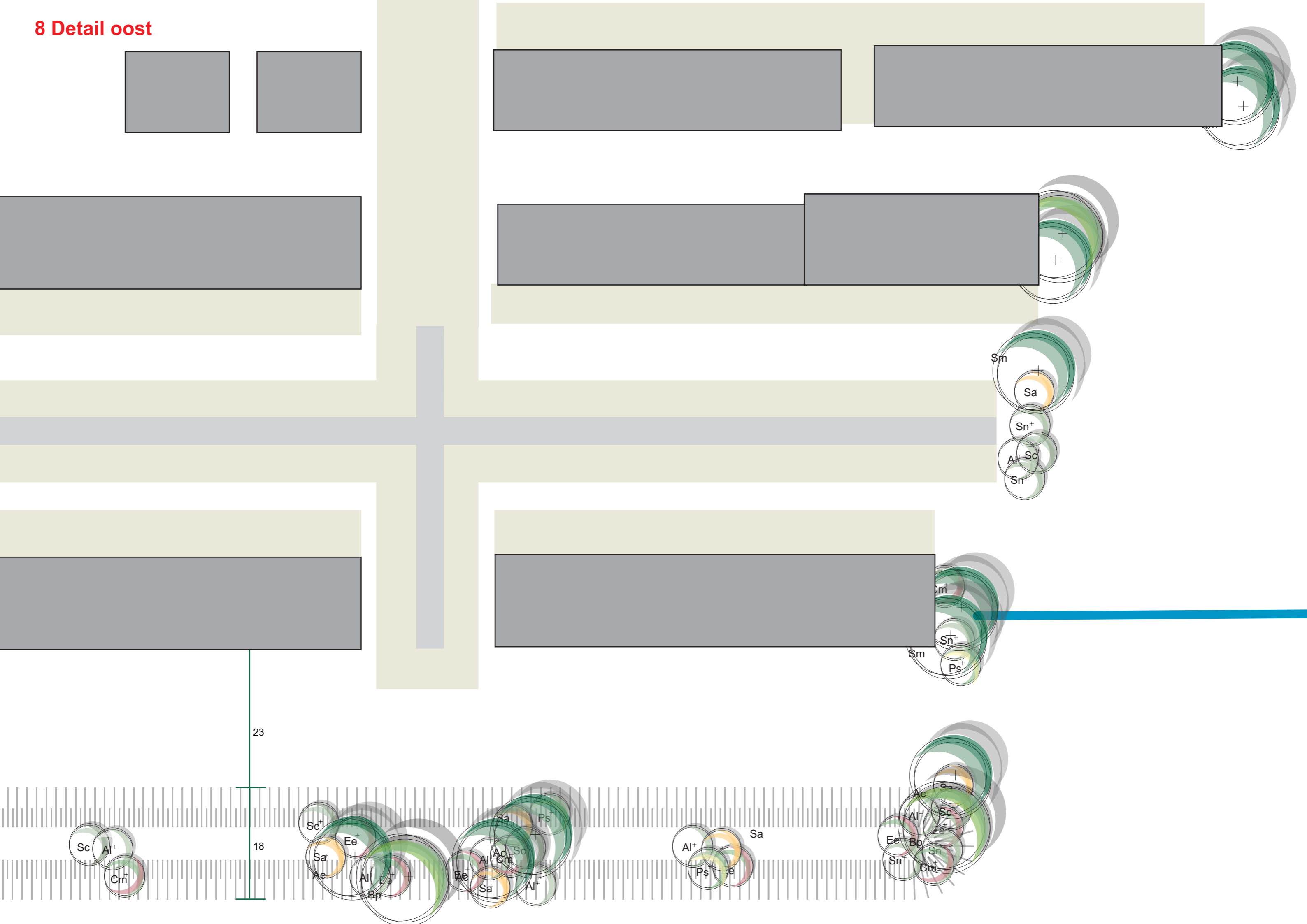
- Wijziging positie hekwerk langs toegangsweg
- Herinrichting van parkeerplaats en aanplant hagen
- Versterken van beplantingsstructuur noordelijke grondwal
- Aanplant heesters en opgaande beplanting zuidwestelijke grondwal
- Verminderen overdadige bewegwijzering rond lawaisportcentrum
- Plaatsen informatiebord ingang (zie ★)
- Aanplant hagen en lage opgaande beplanting op camperveld

## 7 Aanzichten

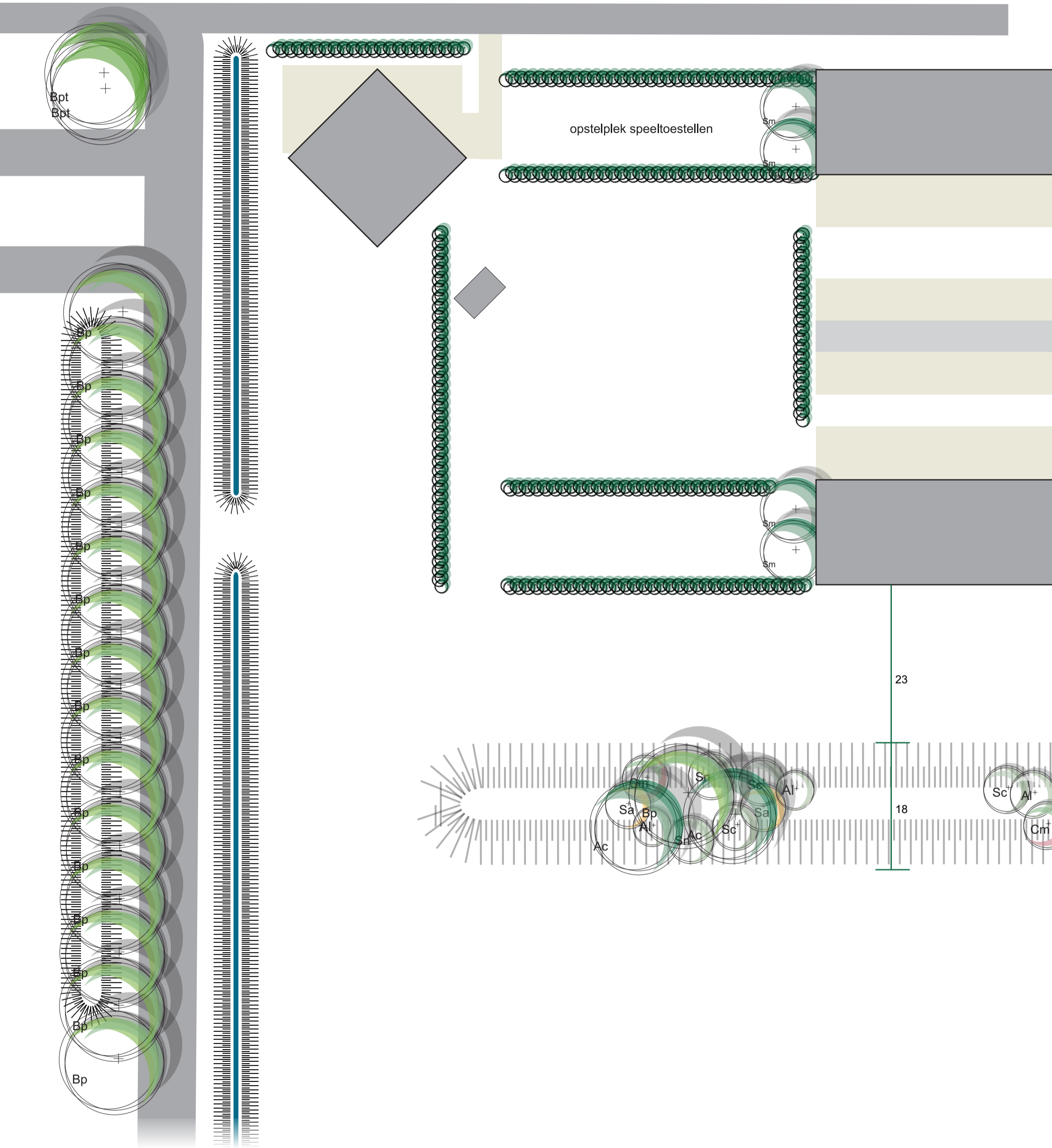




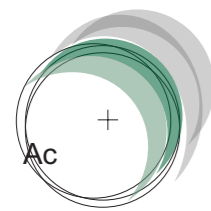
# 8 Detail oost



# 8 Detail west



## 8 Detail legenda



Veldesdoorn  
*Acer campestre*



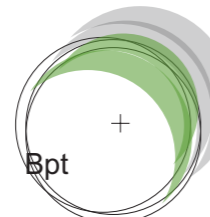
Braam  
*Rubus fruticosus*



Lijsterbes  
*Sorbus aucuparia*



Sleedoorn  
*Prunus spinosa*



Treurberk  
*Betula pendula* 'Tristis'



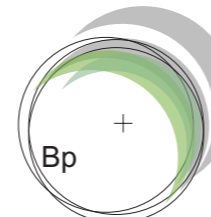
Grauwe wilg  
*Salix cinerea*



Kardinaalsmuts  
*Euonymus europaeus*



Vlier  
*Sambucus nigra*



Ruwe berk  
*Betula pendula*



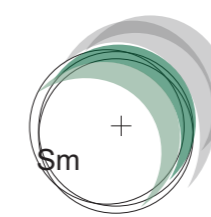
Katwilg  
*Salix viminalis*



Meidoorn  
*Crateagus monogyna*



Krent  
*Amelanchier lamarckii*



Krulwilg  
*Salix matsudana*



Esdoornhaag

Ruwe berk



Treurberk/prielberk



Krulwilg



21x *Betula pendula* of *Betula utilis*  
7x *Acer campestre* "Queen Elizabeth"  
9x *Salix matsudana*  
8x *Amelanchier lamarckii*  
8x *Sorbus aucuparia*  
5x *Crateagus monogyna*  
2x *Sambucus nigra*  
7x *Salix cinerea*  
5x *Euonymus europaeus*  
3x *Prunus spinosa*  
270m esdoornhaag



*Acer campestre* "Queen Elizabeth"



esdoornhaag

Indicatieve begroting en beheersplan vereiste elementen Landschappelijke inpassing vliegveld stadskanaal

		hoeveelheid	normbedrag	opmerkingen
<b>Grondwerk</b>				
Grondwal	2200 m2 gemiddeld 1.5m hoogte:	3300 m3	€3.50 / kub.meter	€11,550.00
<b>Plantmateriaal</b>				
Aanplant bomen		37 st	€22.50 st	€832.50 arbeidskosten en plantmateriaal (palen, band, evt plantgatverbetreing)
bomen				
	Betula pendula	H6-8	21	€50.00 st €1,050.00
	Acer campestre 'Elsrijk'	H6-8	7	€65.00 st €455.00
	Salix matsudna	80-100	9	€6.50 st €58.50
heesters				
	Amelanchier lamarckii	80/100	8 st	€10.00 €80.00
	Crateagus monogyna	H6-8	5 st	€29.70 €148.50
	Prunus spinosa	80/100	3 st	€7.00 €21.00
	Sorbus aucuparia	pot	8 st	€41.25 €330.00
	Sambucus nigra	pot	2 st	€5.00 €10.00
	Euonymus europaeus	pot	5 st	€4.00 €20.00
	270m esdoornhaag	5p/m	1350 st	€1.95 €2,632.50
<b>Beheer</b>				
Onderhoud grondwal		jaar		
Sproeien bij droogte				
Bijwateren jonge aanplant bij droog en warm weer				
Maaien en klepelen 3x jaarlijks				
Onkruidvrij houden / opslag verwijderen rond jonge aanplant		1-3		
Nalopen versteviging en banden		2,4		
Verwijderen versteviging jaar		7-10		
Evt. opsnoei en toppen				
Esdoornhagen				
bijplanten uitval / vocht-vorstverlies		1,2		
snoeien		3,4		
<b>Totaal</b>				<b>€17,188.00</b>

De indicatieve bedragen zijn opgebouwd uit kosten voor arbeid, inclusief het gebruik van machines volgens de systematiek van het IMAG en SBB. De bedragen zijn de werkelijke kosten. Afwijkingen en aanvullingen zijn mogelijk, mits goed gemotiveerd.

Deze begroting is indicatief en opgesteld ten dienste van de RO-procedures.

Aan deze begroting kunnen geen rechten worden ontleend