



OMGEVINGSDIENST  
FLEVOLAND & GOOI EN VECHTSTREEK

## **Akoestisch onderzoek**

Evenementen Almeerderstrand

2018 en verder





Auteur: T. Theunissen  
OFGV  
Postbus 2341  
8203 AH LELYSTAD

Opdrachtgever: Gemeente Almere  
A. Kraaijeveld

Rapportnummer: 312138/HZ\_ADV\_EXP-72082  
Datum: 10 januari 2018

## Inhoudsopgave

1. Inleiding	4
2. Wetgeving	5
2.1 Algemeen	5
2.2 Bestemmingsplan en APV	5
2.3 Beleid evenementen	5
3. Uitgangspunten onderzoek	7
3.1 Perioden	7
3.2 Locaties evenementen	7
3.3 Soorten evenementen	7
3.4 Berekeningen	8
3.5 Resultaten	8
3.6 Woningen in en rondom het bestemmingsplan Almeerderstrand	8
4. Resultaten	9
4.1 Algemeen	9
4.2 Niet geluidsdragend evenement	9
4.3 Evenement met mainstage (veel bezoekers)	10
4.4 Evenement met een tent (veel bezoekers)	16
4.5 Basgeluiden bij evenementen	18
5. Voorstel voorschriften	19
5.1 Algemeen	19
5.2 Planning en voorwaarden	19
5.2.1 Geen geluidsdragend evenement	20
5.2.2 Evenementen met mainstage of grote tent (geluid producerend evenement)	20
6. Conclusie	22
Bijlage 1; Situatie-overzicht	24
Bijlage 2; Ligging van controlepunten	25

## 1. Inleiding

### **Aanleiding**

De ontwikkelingen rondom het Almeerderstrand volgen elkaar in snel tempo op. Het Almeerderstrand is in de huidige situatie naast strand ook in gebruik als evenement terrein voor grootschalige evenementen. Evenementen die hier in 2016 en 2017 hebben plaatsgevonden zijn o.a. Zand Almere en Hardshock. In de toekomst zullen echter nieuw geplande woningen dicht bij het strand worden gerealiseerd. Ook de locatie waar de evenementen in de toekomst zullen plaatsvinden verschuift naar het zuidelijk, nog te vergroten/realiseren, deel van het Almeerderstrand. Om de invloed van evenementen in de omgeving goed te kunnen beoordelen zijn ook rekenpunten in Muiderberg (WNP 2) en Naarderbos (WNP 6 en 7) meegenomen. In bijlage 1 is de situatie weergegeven. Om de impact van de nieuw geplande woningen en de verschuiving van het evenementen terrein te beoordelen is voorliggend onderzoek uitgevoerd.

Evenementen in de openbare ruimte kunnen hinder opleveren voor de omgeving door bijvoorbeeld verkeershinder of geluidsoverlast. De verkeershinder is in dit rapport niet behandeld aangezien de directe omgeving over voldoende parkeerplaatsen beschikt en het terrein rechtstreeks bereikbaar is vanaf de rijksweg A6. Veelal is er voor een evenement een vergunning nodig op basis van de Algemene Plaatselijke Verordening (APV). De vergunning op basis van de APV heeft betrekking op openbare orde en veiligheid. De APV vormt echter geen toetsingskader voor de ruimtelijke aanvaardbaarheid. Daarom is het nodig om ook in een bestemmingsplan dat evenementen toestaat aanvullende regels op te nemen voor evenementen. In dit onderzoek wordt dit nader toegelicht.

De van toepassing zijnde wetgeving wordt besproken in hoofdstuk 2. De uitgangspunten voor het onderzoek worden beschreven in hoofdstuk 3. In hoofdstuk 4 worden de resultaten beschreven en het voorstel wordt besproken in hoofdstuk 5. In hoofdstuk 6 volgt dan de conclusie.



## 2. Wetgeving

### 2.1 Algemeen

Tot voor kort werden enkel gebieden in bestemmingsplannen aangewezen waar evenementen kunnen plaatsvinden. Andere aspecten (vooral betreffende milieuhinder) werden vaak geregeld in de gemeentelijke APV of in het kader van vergunningverlening. Sinds een aantal jaren is dit niet meer voldoende en zal het hinderaspect al bij de ruimtelijke plannen moeten worden meegenomen.

### 2.2 Bestemmingsplan en APV

Volgens vaste jurisprudentie is een evenementenvergunning als gevolg van de APV vooral ingegeven vanuit het oogpunt van handhaving van de openbare orde (uitspraak van 29 februari 2012, in zaak nr. 201002029/1/T1/R2). De Milieu- en ruimtelijke aspecten worden daarin niet of onvoldoende meegenomen. Ondanks dat de APV de mogelijkheid biedt om geluidvoorschriften aan een evenementenvergunning te verbinden, biedt dit niet genoeg bescherming. De voorschriften in de APV zijn namelijk niet bedoeld om een goede ruimtelijke ordening te waarborgen.

De bepalingen in een bestemmingsplan met evenementlocaties moeten goed voorbereid en onderbouwd worden. Bij de beoordeling van de ruimtelijke inpasbaarheid van evenementen(terreinen) is verwijzing naar de APV en omgevingsvergunning dus niet voldoende. Bij de beoordeling is het van belang om de gevolgen voor de omgeving van een bestemming 'evenementen' zorgvuldig af te wegen. Dit laatste wordt bevestigd in de uitspraak van Raad van State (uitspraak 201205962/1/R3 van 10 juli 2013). Op basis van deze uitspraak kan geconcludeerd worden dat de planregels duidelijke informatie over de mogelijke evenementen moeten bevatten, bijvoorbeeld over het aantal evenementen. Het toelaten van evenementen moet duidelijk gemotiveerd worden, op basis van de maximale planologische omvang daarvan.

De juiste formulering van de planregels in het bestemmingsplan is dus van belang om vergunningen voor evenementen in de toekomst te kunnen verlenen en voor bescherming van omliggende gebieden. Het bestemmingsplan maakt duidelijk dat evenementen op de betreffende locatie en met de gekozen karakter en omvang aanvaardbaar is.

### 2.3 Beleid evenementen

In Almere is evenementenbeleid vastgesteld waarin regels zijn opgenomen voor verschillende locaties waaraan voldaan moet worden bij een vergunningaanvraag. Ook zijn er algemene regels opgenomen betreffende o.a. openingstijden en geluidsniveaus. Voor het Almeerderstrand zijn in het huidige beleid specifieke regels gesteld. Deze regels zijn in onderstaande tabel 1 aangegeven.

Tabel 1 – regels Almeerderstrand uit bestaand evenementenbeleid Almere (meetposities zijn in bijlage 2 aangegeven)

Locatie	Aantal evenementen	Normering
<i>Almeerderstrand</i>		
Almeerderstrand	<ul style="list-style-type: none"> <li>- Maximaal drie geluiddragende evenementen per jaar.</li> <li>- Het totaal aantal geluidsdagen voor geluiddragende evenementen mag niet meer bedragen dan vier per jaar</li> <li>- * zie beleidslijn hoofdstuk 15</li> </ul>	<p>Het langtijdgemiddelde beoordelingsniveau (<math>L_{Ar,LT}</math>) gemiddeld over 3 minuten veroorzaakt door het “evenement” mag gemeten ter plaatse van meetpositie:</p> <ul style="list-style-type: none"> <li>- M1 en M2 niet meer bedragen dan 65 dB(A)/83 dB(C);</li> <li>- M3 niet meer bedragen dan 75 dB(A)/93 dB(C)</li> <li>- M4 niet meer bedragen dan 72 dB(A)/90 dB(C)</li> <li>- M5 niet meer bedragen dan 75 dB(A)/95 dB(C)</li> </ul>

Naast de aangegeven meetpunten in de tabel zal ook getoetst worden op geplande nieuwbouw. In het beleid van Almere wordt voor de overige evenementlocaties ook uitgegaan van de nota “Evenementen met een luidruchtig karakter” uit Zuid Limburg die door de jurisprudentie is geaccepteerd. Deze nota verscheen in 1996 vanuit de Inspectie Milieuhygiëne Limburg de nota “Evenementen met een luidruchtig karakter”. De nota is bedoeld als handreiking naar gemeenten om overlast van evenementen met geluid te voorkomen c.q. te beperken. Controle van de aangegeven beoordelingsniveaus dient te geschieden op basis van het gemeten 3 minuutgemiddelde equivalente geluidniveau ( $L_{eq,3min}$ ) en moet geschieden overeenkomstig de “Handleiding Meten en Rekenen Industrielawaai” (uitgave VROM 1999 - HMRI). De genoemde geluidsniveaus zijn echter exclusief meteorocorrectieterm, bedrijfsduurcorrectie en muziekstraffactor. De aangegeven waarden betreffen dan de tijdens het evenement daadwerkelijke optredende geluidsniveaus. Hierbij is geen onderscheid gemaakt tussen dag, avond- en nachtperiode. In afwijking van de HMRI wordt bij de keuze van het controlepunt geen rekening gehouden met de meteoraamcondities, zoals aangegeven in de HMRI, aangezien het kortdurende evenementen zijn.

## 3. Uitgangspunten onderzoek

### 3.1 Perioden

Het Almeerderstrand kent de aankomende tijd verschillende fasen. Niet bekend is wat als eerste zal worden gerealiseerd, de geplande nieuwbouw woningen of daadwerkelijk het nieuwe evenemententerrein op het vergrote zuidelijk deel van Almeerderstrand. In eerste instantie is de huidige situatie met de geplande nieuwbouw onderzocht. Daarna ook de situatie met het nieuwe evenemententerrein op het zuidelijk deel van het strand. Op het strand kunnen meerdere soorten evenementen worden georganiseerd. Op dit moment is niet duidelijk welke evenementen en hoe vaak en hoe lang evenementen zullen duren. In het voorliggende onderzoek is onderscheid gemaakt tussen de situatie zoals bestaand met nieuwbouw en het nieuwe zuidelijke terrein met en zonder nieuwbouw.

### 3.2 Locaties evenementen

Aangezien de terrein indeling niet 100% bekend is, is bij de locatie van de evenementen uitgegaan van mogelijk logische locaties voor evenementen. De ligging van het nieuwe evenemententerrein is aangeleverd door de gemeente Almere. De uitstralingsrichting van evenementen in de hoekpunten van het terrein is wel telkens richting het terrein zelf en dus niet naar buiten gericht.

### 3.3 Soorten evenementen

Onduidelijk blijft altijd welke soorten evenementen er zullen plaatsvinden. Bij het bepalen van de effecten is uitgegaan van drie verschillende soorten evenementen. Als eerste een evenement welke in Almere wordt beschouwd als een niet geluidsdragend evenement, verder een evenement met een mainstage en veel bezoekers en als laatste een evenement waarbij gebruik wordt gemaakt van tenten (groot). Het spectrale bronvermogen van de installaties is bepaald op basis van eerdere onderzoeken. Uitgegaan is van de volgende bronvermogens in het voorliggende onderzoek:

- 1 • Evenement niet geluidsdragend : totale bronvermogen tot 120 dB(A);
- 2 • Evenement met mainstage (richtingsafhankelijk): bronvermogen circa 135 dB(A);
- 3 • Evenement met tent (richtingsafhankelijk): bronvermogen circa 130 dB(A) per tent;

In het evenementenbeleid van Almere is aangegeven dat onder een geluidsdragend evenement wordt verstaan: "Een evenement waarbij de geluidproductie van het gehele evenement hoger is dan 120 dB(A) bronvermogen en waarbij deze geluidproductie:

- Langer duurt dan 4 uur of;
- (Deels) plaatsvindt in de avond (19:00 – 23:00 uur) en/of nacht (23:00 – 7:00 uur).

Een bronvermogen hoger dan 120 dB(A) wil zeggen dat het geluidsdrukkniveau (L<sub>Ar</sub>,L<sub>T</sub>) van de muziekinstallatie gemeten op 10 meter afstand van het front van de luidsprekers meer mag bedragen dan circa 90 dB(A)."

Op basis van de gegevens van de installaties is een computerrekenmodel (Geomilieu) opgesteld waarmee de geluidniveaus in de omgeving geprognostiseerd kunnen worden. Hierbij is ook rekening gehouden met de richtingsafhankelijke uitstraling van de verschillende evenementen en de mogelijke ligging op het terrein. Bij de achterzijde van het podium is, bij evenement 2 en 3 rekening gehouden met een kleine reductie van het geluid.



### 3.4 Berekeningen

De berekeningen zijn uitgevoerd overeenkomstig de richtlijnen die zijn aangegeven in de Handleiding meten en rekenen industrielawaai 1999 (HMRI) en zoals deze zullen worden voorgeschreven in de vergunningsvoorschriften bij evenementen. In het Activiteitenbesluit is dit voorgeschreven in Afdeling 1.1. En zoals is aangegeven in de toelichting op de Wet geluidhinder, gelden de methoden, die zijn aangegeven in de HMRI, ook als dé methoden voor het bepalen van geluidniveaus ten behoeve van de handhaving.

### 3.5 Resultaten

De resultaten zullen worden gepresenteerd in de vorm van omhullende contouren en als geluidbelasting op een aantal maatgevende rekenpunten. Bij het bepalen van de geluidbelastingen is geen rekening gehouden met de meteocorrectieterm, de bedrijfsduurcorrectieterm en de muziekstraffactor aangezien bij eventuele vergunningverlening voor evenementen deze correctietermen ook buiten beschouwing worden gelaten.

### 3.6 Woningen in en rondom het bestemmingsplan Almeerderstrand

Rondom het Almeerderstrand zijn nieuwe woningen gepland. Ook zijn er woningen gepland in het gebied tussen de dijk en de Muiderzandweg. In dit betreffende gebied zijn in de huidige situatie parkeerplaatsen en het theater Vis á Vis gerealiseerd. Woningen die in dit gebied zijn gepland zijn, zijn net als de in het beleid aangegeven meetpunten (representatief voor bestaande woningen) in het onderzoek meegenomen. Dus daar waar in dit rapport wordt gesproken over geplande nieuwbouw wordt bedoeld de geplande woningbouw tussen de dijk en ten zuidwesten van de Muiderzandweg. Echter op het adres IJmeerdijk 1 is het strandrestaurant Poortdok gelegen. Dit restaurant wordt bij de grotere evenementen vaak voor overleg gebruikt. Het restaurant en de bijbehorende woning liggen dan vaak binnen de hekken van een groot evenement. Om deze reden is deze woning ook buiten beschouwing gelaten in dit onderzoek. Wel is de mogelijke geluidbelasting op de gevel van de woning in de resultaten aangegeven.



## 4. Resultaten

### 4.1 Algemeen

Zoals aangegeven zijn de berekeningen uitgevoerd voor drie soorten evenementen en wel een zogenaamd niet geluidsdragend evenement, een evenement met mainstage en een evenement met meerdere tenten. Voor alle drie de evenementen zijn de resultaten in de volgende paragrafen weergegeven. De resultaten worden als geluidcontouren en in tabelvorm gepresenteerd. De ligging van de controlepunten is weergegeven in bijlage 2.

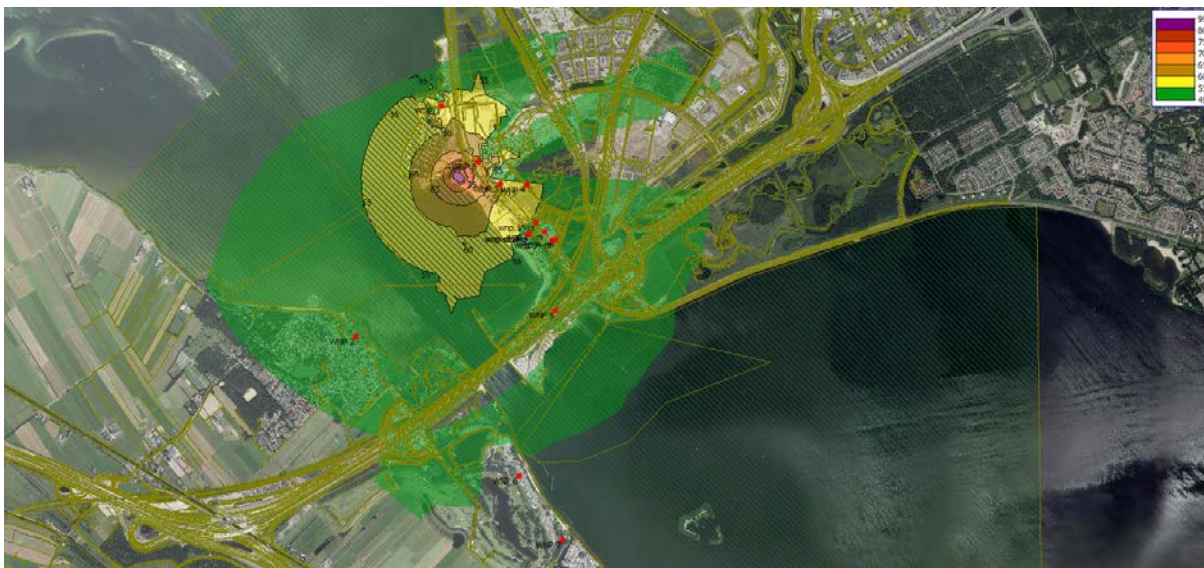
### 4.2 Niet geluidsdragend evenement

Bij de berekeningen is uitgegaan van een bronvermogen van 120 dB(A) als het ten hoogst toegestane bronvermogen voor een dergelijk evenement.

In tabel 2 zijn de berekende geluidbelastingen weergegeven op de verschillende controlepunten (overeenkomstig het evenementenbeleid Almere), geplande woningen en een aantal extra waarneempunten in Naarderbos. In figuur 1 is de berekende geluidscintour weergegeven uitgaande van één locatie van een evenement. Dit is de locatie waar jaarlijks het evenement "Gestrand" wordt georganiseerd. Dit evenement is beoordeeld als een niet geluidsdragend evenement overeenkomstig het evenementenbeleid van Almere. Deze evenementen kunnen overal op het Almeerderstrand plaatsvinden.

Tabel 2; Berekeningsresultaten – niet geluidsdragend evenement

Controlepunt (afkomstig uit evenementenbeleid Almere)	Berekend equivalent geluidniveau	Locatie evenement op Almeerderstrand
	$L_{eq}$ dB(A)	
Wnp 1 – Marinahaven woontorens	58	Noordelijk deel
Wnp 2 – Muiderberg	49	
Wnp 3d – Plan Duin	44	
Wnp 4 – Geplande nieuwbouw bos	57	
Wnp 5 – RW A6 – richting ZO	50	
1 – geplande nieuwbouw	55	
2 – geplande nieuwbouw	54	
3 – geplande nieuwbouw	53	
4 – geplande nieuwbouw	52	
IJmeerdijk 1	51	
Wnp 6 IJsselmeerweg/Naarderbos	44	
Wnp 7 Strandlaan/Naarderbos	42	
Wnp 8 hoogbouw plan Duin	66	



Figuur 1 – Geluidscontouren ten gevolge van een niet geluidsdragend evenement op 1 locatie op Almeerderstrand.

#### 4.3 Evenement met mainstage (veel bezoekers)

In deze paragraaf zijn de berekeningsresultaten weergegeven van een evenement met mainstage. Bij de berekeningen is uitgegaan van een bronvermogen van 135 dB(A) en is rekening gehouden met een gerichte uitstraling door het podium. Deze evenementen kunnen enkel plaatsvinden op het nieuwe evenemententerrein.

In tabel 3 zijn de berekende geluidbelastingen weergegeven op de verschillende controlepunten (overeenkomstig het evenementenbeleid Almere), geplande woningen en een aantal extra waarneempunten in Naarderbos. In figuur 2 A, B, C, D en E is de berekende geluidscontour weergegeven uitgaande van respectievelijke één locatie (locatie ZAND Almere 2016) op het bestaand evenementstrand en 4 locaties op het nieuwe evenementterrein. Een locatie noordelijk (uitstraling richting ZW), een locatie midden (uitstraling NW), nog een locatie midden meer zuidelijk (uitstraling ZO) en op zuidelijk terrein (uitstraling NO).

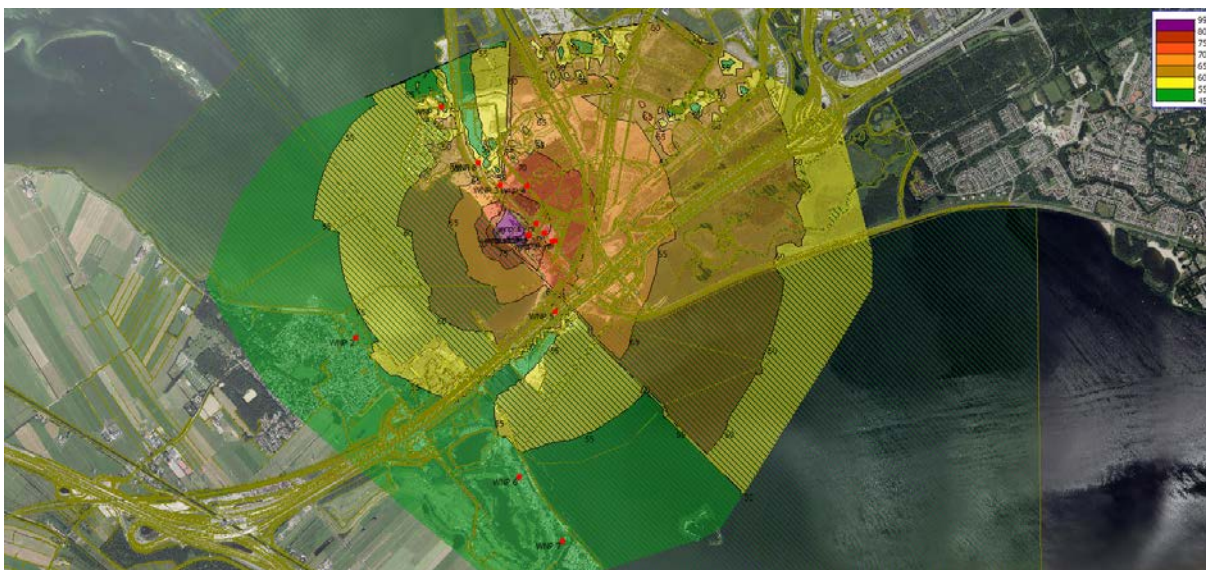


Tabel 3; Berekeningsresultaten –evenement met mainstage

Controlepunt (afkomstig uit evenementenbeleid Almere)	Berekend equivalent geluidniveau $L_{eq}$	Locatie evenement op Almeerderstrand
	dB(A)	
Wnp 1 – Marinahaven woontorens	57	Bestaand terrein – locatie ZAND 2016 (uitstraling NO) Figuur 2A
Wnp 2 – Muiderberg	54	
Wnp 3 – Plan Duin	66	
Wnp 4 – Geplande nieuwbouw bos	74	
Wnp 5 – RW A6 – richting ZO	62	
1 – geplande nieuwbouw	78	
2 – geplande nieuwbouw	76	
3 – geplande nieuwbouw	74	
4 – geplande nieuwbouw	74	
IJmeerdijk 1	80	
Wnp 6 IJsselmeerweg/Naarderbos	53	
Wnp 7 Strandlaan/Naarderbos	51	
Wnp 8 hoogbouw plan Duin	63	
Wnp 1 – Marinahaven woontorens	54	
Wnp 2 – Muiderberg	65	
Wnp 3 – Plan Duin	62	
Wnp 4 – Geplande nieuwbouw bos	60	
Wnp 5 – RW A6 – richting ZO	71	
1 – geplande nieuwbouw	64	
2 – geplande nieuwbouw	63	
3 – geplande nieuwbouw	64	
4 – geplande nieuwbouw	64	
IJmeerdijk 1	66	
Wnp 6 IJsselmeerweg/Naarderbos	63	
Wnp 7 Strandlaan/Naarderbos	52	
Wnp 8 hoogbouw plan Duin	49	
Wnp 1 – Marinahaven woontorens	63	Nieuw terrein – locatie midden (uitstraling NW) Figuur 2C
Wnp 2 – Muiderberg	57	
Wnp 3 – Plan Duin	67	
Wnp 4 – Geplande nieuwbouw bos	68	
Wnp 5 – RW A6 – richting ZO	69	
1 – geplande nieuwbouw	70	
2 – geplande nieuwbouw	70	
3 – geplande nieuwbouw	71	
4 – geplande nieuwbouw	71	
IJmeerdijk 1	71	
Wnp 6 IJsselmeerweg/Naarderbos	48	
Wnp 7 Strandlaan/Naarderbos	45	
Wnp 8 hoogbouw plan Duin	66	



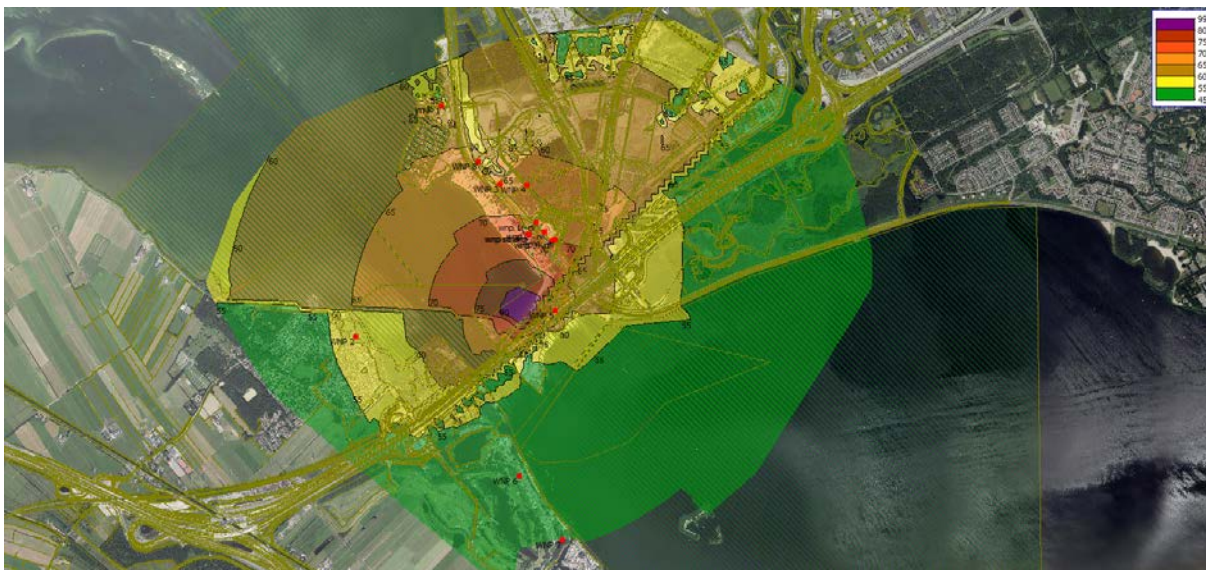
Wnp 1 – Marinahaven woontorens	52	Nieuw terrein – locatie midden meer zuidelijker (uitstraling ZO) Figuur 2D
Wnp 2 – Muiderberg	58	
Wnp 3 – Plan Duin	56	
Wnp 4 – Geplande nieuwbouw bos	59	
Wnp 5 – RW A6 – richting ZO	75	
1 – geplande nieuwbouw	61	
2 – geplande nieuwbouw	61	
3 – geplande nieuwbouw	61	
4 – geplande nieuwbouw	61	
IJmeerdijk 1	62	
Wnp 6 IJsselmeerweg/Naarderbos	64	
Wnp 7 Strandlaan/Naarderbos	61	
Wnp 8 hoogbouw plan Duin	55	
Wnp 1 – Marinahaven woontorens	54	Nieuw terrein – locatie zuid (uitstraling NO) Figuur 2E
Wnp 2 – Muiderberg	56	
Wnp 3 – Plan Duin	66	
Wnp 4 – Geplande nieuwbouw bos	66	
Wnp 5 – RW A6 – richting ZO	73	
1 – geplande nieuwbouw	68	
2 – geplande nieuwbouw	69	
3 – geplande nieuwbouw	69	
4 – geplande nieuwbouw	68	
IJmeerdijk 1	69	
Wnp 6 IJsselmeerweg/Naarderbos	54	
Wnp 7 Strandlaan/Naarderbos	51	
Wnp 8 hoogbouw plan Duin	57	



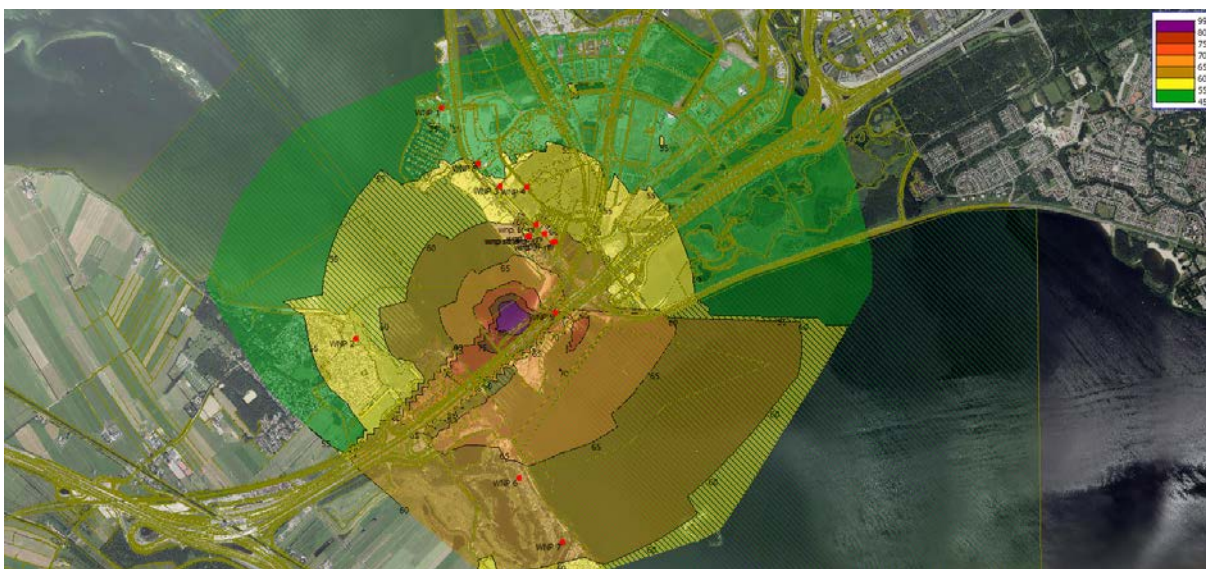
Figuur 2A – Geluidscontouren ten gevolge van geluidsdragend evenement met mainstage op bestaande locatie (richting NO).



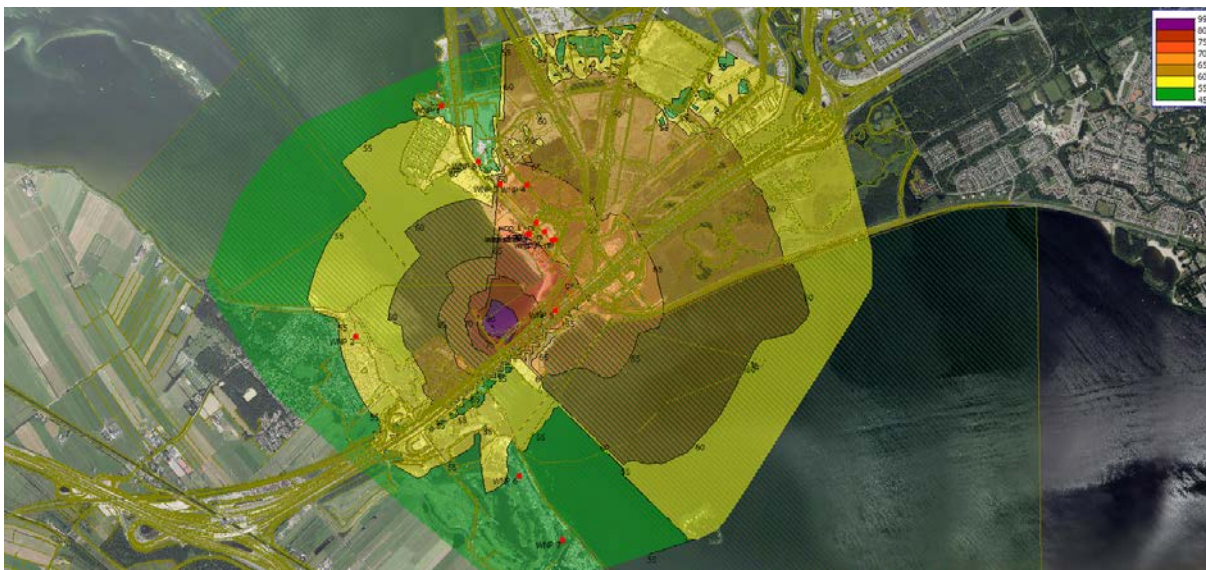
Figuur 2B – Geluidscontouren ten gevolge van geluidsdragend evenement met mainstage op nieuwe locatie (noordelijk gelegen richting ZW).



Figuur 2C – Geluidscontouren ten gevolge van geluidsdragend evenement met mainstage op nieuwe locatie (midden van terrein gelegen richting NW).



Figuur 2D – Geluidscontouren ten gevolge van geluidsdragend evenement met mainstage op nieuwe locatie (midden van terrein gelegen richting ZO).



Figuur 2E – Geluidscontouren ten gevolge van geluidsdragend evenement met mainstage op nieuwe locatie (zuiden van terrein gelegen richting NO).



#### 4.4 Evenement met een tent (veel bezoekers)

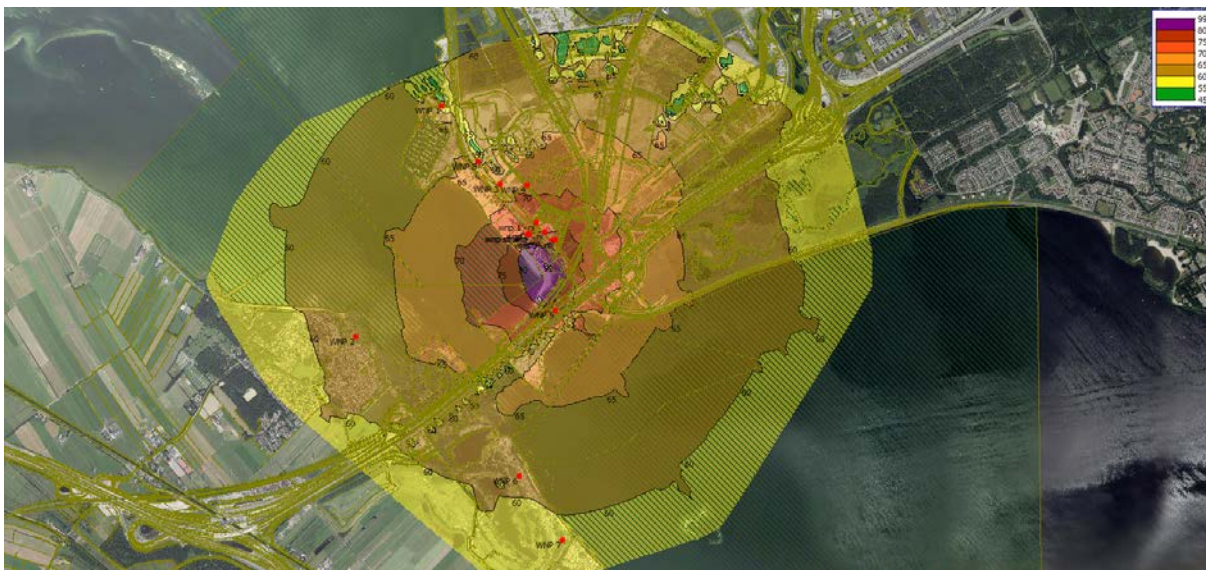
In deze paragraaf zijn de berekeningsresultaten weergegeven van een evenement met een tent (5 stuks). Bij de berekeningen is uitgegaan van een bronvermogen van 130 dB(A) en is rekening gehouden met een gerichte uitstraling door het podium in de tent. Deze evenementen kunnen enkel plaatsvinden op het nieuwe evenemententerrein.

In tabel 4 zijn de berekende geluidbelastingen weergegeven op de verschillende controlepunten (overeenkomstig het evenementenbeleid Almere) en geplande woningen. In figuur 3A en B is de berekende geluidscoutour weergegeven uitgaande van respectievelijke één locatie (locatie Hardshock 2016) op het bestaand evenementstrand (zuidelijk deel) en één verdeeld op het nieuwe evenemententerrein.

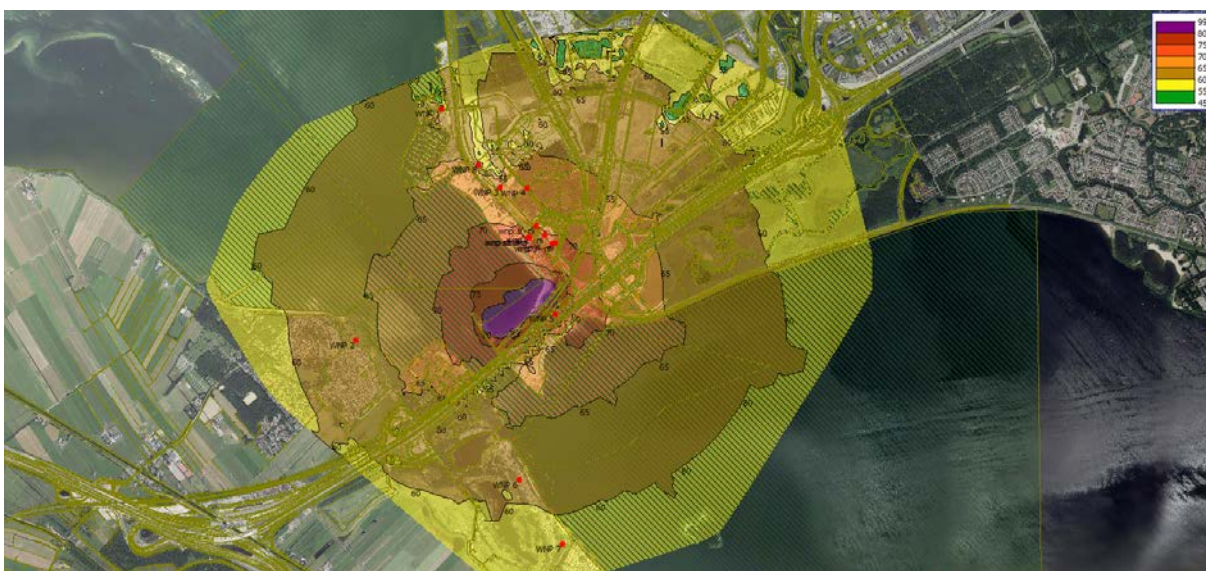
Tabel 4; Berekeningsresultaten –evenement met 5x tent

Controlepunt (afkomstig uit evenementenbeleid Almere)	Berekend equivalent geluidniveau	Locatie evenement op Almeerderstrand
	$L_{eq}$ dB(A)	
Wnp 1 – Marinahaven woontorens	61	5 x tent op bestaand terrein locatie Hardshock 2016 Figuur 3A
Wnp 2 – Muiderberg	62	
Wnp 3 – Plan Duin	70	
Wnp 4 – Geplande nieuwbouw bos	69	
Wnp 5 – RW A6 – richting ZO	76	
1 – geplande nieuwbouw	72	
2 – geplande nieuwbouw	75	
3 – geplande nieuwbouw	78	
4 – geplande nieuwbouw	78	
IJmeerdijk 1	76	
Wnp 6 IJsselmeerweg/Naarderbos	61	
Wnp 7 Strandlaan/Naarderbos	59	
Wnp 8 hoogbouw plan Duin	57	
Wnp 1 – Marinahaven woontorens	62	
Wnp 2 – Muiderberg	63	
Wnp 3 – Plan Duin	67	
Wnp 4 – Geplande nieuwbouw bos	68	
Wnp 5 – RW A6 – richting ZO	79	
1 – geplande nieuwbouw	70	
2 – geplande nieuwbouw	70	
3 – geplande nieuwbouw	71	
4 – geplande nieuwbouw	71	
IJmeerdijk 1	71	
Wnp 6 IJsselmeerweg/Naarderbos	61	
Wnp 7 Strandlaan/Naarderbos	58	
Wnp 8 hoogbouw plan Duin	65	





Figuur 3A – Geluidscontouren ten gevolge van geluidsdragend evenement met tenten op bestaande locatie (Hardshock 2016).



Figuur 3B – Geluidscontouren ten gevolge van geluidsdragend evenement met tenten op nieuwe locatie



#### 4.5 Basgeluiden bij evenementen

Hinder bij evenementen wordt vaak ervaren door de geproduceerde basgeluiden tijdens een evenement. Een evenement moet voldoen aan geluidsvoorschriften opgenomen in een evenementvergunning. In een vergunning worden dan ook zogenaamde dB(C) waarden in de geluidsvoorschriften opgenomen. Met behulp van deze dB(C) waarden kan het geproduceerde basgeluid (laag bons geluid) worden gehandhaafd. In Almere wordt voor kleinere evenementen vaak een dB(C) waarde vergund die 15 dB boven de vergunde dB(A) waarde ligt. Bij grotere evenementen waar sprake is van bv zgn. housemuziek wordt uitgegaan van een verschil van 18 dB tussen het vergunde dB(A) niveau en het dB(C) niveau. Basgeluiden zijn minder makkelijk te dempen en de geluiduitstraling naar de achterzijde van het podium zal dan ook veel lage tonen bevatten. De lage basgeluiden zijn vaak de oorzaak van klachten bij evenementen.

## 5. Voorstel voorschriften

### 5.1 Algemeen

In dit hoofdstuk worden voor het Almeerderstrand drie verschillende soorten evenementen in verschillende perioden beschreven en zijn daar ook de voorgestelde voorschriften voor aangegeven. Hierbij is rekening gehouden met de in hoofdstuk 4 aangegeven resultaten en praktijkervaringen bij evenementen elders in de gemeente Almere.

Een klein evenement heeft geen invloed op de ruimtelijke kwaliteit. Meerdaagse evenementen kunnen dat wel hebben. Wanneer er significante invloed is op de ruimtelijke kwaliteit zullen dergelijke evenementen in het ruimtelijk besluit beoordeeld en geborgd worden. Voor het bepalen of een evenement ruimtelijk relevant is kan onderscheid worden gemaakt in verschillende situaties:

1. Incidenteel, kortdurend, maximaal een paar keer per jaar (verschillende) evenementen
2. Op jaarbasis incidenteel, maar wel terugkerend, meerdere evenementen
3. Regulier grote evenementen

De eerste categorie evenementen zal weinig effect hebben op de leefomgeving. De beide andere categorieën zijn wel ruimtelijk relevant. Daarbij is overigens ook de locatie van belang (in een woonomgeving zijn eerder negatieve effecten te verwachten dan in een centrumgebied of bedrijventerrein).

Zoals aangegeven in de nota van de Inspectie Milieuhygiëne Limburg “Evenementen met een luidruchtig karakter” is in de dag- en avondperiode een geluidbelasting tot 70 dB(A) (tot zelfs 75 dB(A)) mogelijk rekening houdend met de spraakverstaanbaarheid in de woningen. Opgemerkt moet worden dat de geluidbelasting op de meest nabij gelegen woningen (bestaand) niet meer zal bedragen dan 75 dB(A). Hiermee wordt al voldaan aan het gestelde in de nota opgesteld door de Inspectie Milieuhygiëne Limburg. Bij de geplande nieuwbouwwoningen is de geluidbelasting circa 78 dB(A) bij evenementen op het bestaande terrein en ten hoogste 71 dB(A) bij evenementen op het nieuwe terrein. Bij de geplande nieuwbouw wordt dus niet voldaan aan het gestelde in de Nota bij evenementen op het bestaande terrein.

Uit ervaringen bij geluidsmeting bij evenementen op het Atlantisstrand blijkt dat een norm van 70-75 dB(A) voor een locatie in de stad ook een grens is aangezien een groot gedeelte van de stad wordt belast met een evenement op een locatie in de stad. Op het Almeerderstrand is er wel meer ruimte en liggen de woningen verder weg maar mede door de aanwezigheid van water en juist geen afscherming zullen evenementen ver in de omgeving hoorbaar zijn. Rekening houdend met een geluidwering van de gevel van 20 dB (Bouwbesluit eis) is een binnenniveau van 50 dB(A) als acceptabel te beschouwen in de dag- en avondperiode. Hierbij wordt ook rekening gehouden met de frequentie en de duur van een evenement.

### 5.2 Planning en voorwaarden

Onduidelijk is op dit moment of de geplande nieuwbouw (ten zuidwesten van de Muiderzandweg – huidige parkeerplaatsen) er eerder zal zijn dan het nieuwe geplande evenemententerrein gelegen naast rijksweg A6 of andersom. In deze periode zal het Almeerderstrand nog wel als evenementterrein gebruikt worden. Het ligt voor de hand om het aantal geluidsdragende evenementen dat is toegestaan, volgens het huidige



evenementenbeleid van Almere ook toe te staan en eventueel uit te breiden. Uitbreiding van het aantal geluidsdagen is eerder mogelijk als voldaan kan worden aan de Nota "Luidruchtige evenementen" (1996). Geluidsgevoelige objecten zijn nog niet geprojecteerd op het Almeerderstrand.

### 5.2.1 Geen geluidsdragend evenement

Deze categorie evenementen is, ook volgens het beleid van Almere, overal toegestaan. Niet in het beleid van Almere is aangegeven hoelang een dergelijk evenement mag duren (aantal dagen) op een andere locatie als een evenementlocatie zoals bv op het noordelijk deel van het Almeerderstrand (Locatie evenement "Gestrand"). Wel zijn de eindtijden van een eventueel evenement aangegeven. De eindtijden zijn van zondag t/m donderdag om 23.00 uur en van vrijdag t/m zaterdag om 24.00 uur.

In de Nota "Luidruchtige evenementen (1996) is aangegeven een eindtijd van 23.00 uur en wanneer de dag na het evenement een vrije dag is mag 24.00 of 01.00 uur worden aangehouden. Als een evenement in de nachtperiode wordt georganiseerd dan zal, volgens de nota het wel of niet kunnen slapen als toetsingscriterium kunnen worden gehanteerd. Gezien de aard van het geluid (bij muziek de herkenbaarheid tekst en/of ritme) bestaat de ervaring dat veel mensen reeds bij een geringe overschrijding van de voorkeursgrenswaarde slaapproblemen ondervinden. Om deze reden verdient het aanbeveling om in de nachtperiode slechts "achtergrondmuziek" toe te staan. Volgens de nota is de ten hoogst toegestane geluidbelasting in de nachtperiode 45-50 dB(A) op de gevel van de woningen. De aangegeven berekende geluidbelasting in hoofdstuk 4.2 bedraagt ten hoogste 66 dB(A) (WNP 8). Hieruit blijkt dat dergelijk evenementen niet ongelimiteerd zondermeer in de nachtperiode kunnen worden toegestaan.

Gesteld kan worden dat voor kleinere evenementen (niet geluidsdragende evenementen) op het Almeerderstrand het volgende geldt:

- in de dagperiode (07.00-19.00 uur) regelmatig mogelijk op 1 locatie gelijktijdig echter niet vaker dan 1 keer per week gedurende 1 dag.
- In de avondperiode (19.00-23.00/24.00 uur (vr en za)) op 1 locatie gelijktijdig mogelijk echter niet vaker dan 12 keer per jaar gedurende 1 dag met minimaal 2 weken geen evenement tussen twee niet geluidsdragende evenementen (inclusief evenementen overdag).
- Uitzondering (2x per jaar) is incidenteel een tweedaags evenement mogelijk.
- In de nachtperiode niet toegestaan.

### 5.2.2 Evenementen met mainstage of grote tent (geluid producerend evenement)

Deze categorie evenementen met mainstage of grote tent met veel bezoekers kunnen samen worden beschouwd ten aanzien van geluid. Deze evenementen mogen volgens het beleid van Almere niet overal plaatsvinden. In het beleid van Almere is aangegeven hoelang een dergelijk evenement mag duren (aantal dagen) op het Almeerderstrand. Ook zijn de eindtijden van een evenement aangegeven. De eindtijden zijn van zondag t/m donderdag om 23.00 uur en van vrijdag t/m zaterdag om 24.00 uur.

De aangegeven berekende geluidbelasting in hoofdstuk 4.3 en 4.4 bedraagt bij woningen ten hoogste respectievelijk 78 en 78 dB(A). Duidelijk is dat dergelijk evenementen niet ongelimiteerd zondermeer in de nachtperiode kunnen worden toegestaan. Deze geluidbelastingen worden berekend bij de geplande nieuwbouw woningen in de situatie



waarbij evenementen plaatsvinden op het bestaande evenemententerrein. Wanneer rekening wordt gehouden met het nieuwe evenemententerrein of juist geen rekening houdt met de geplande nieuwbouw is de geluidbelasting lager of gelijk aan 75 dB(A). Hiermee wordt voldaan aan het gestelde in de hiervoor aangegeven Nota. Het heeft dan ook de voorkeur dat de geplande woningbouw pas in gebruik zal worden genomen nadat het evenemententerrein verplaatst is naar de nieuwe locatie.

Gesteld kan worden dat voor geluidsdragende evenementen, welke onder de definitie van een geluidsdragend evenement vallen, op het Almeerderstrand het volgende geldt:

- Maximaal 5 geluidsdragende evenement per jaar.
- Het totaal aantal geluidsdagen voor geluidsdragende evenementen mag niet meer bedragen dan zes per jaar.
- Een evenement mag niet meer dan 2 dagen duren. Het aantal meerdaags evenementen mag niet meer bedragen dan 2.
- Tussen 2 geluidsdragende evenementen mag minimaal een periode van 2 weken geen geluidsdragend evenement plaatsvinden.
- In de nachtperiode niet toegestaan
- Geplande nieuwbouw ten zuidwesten van de Muiderzandweg mag pas in gebruik worden genomen als geluidsdragende evenementen op het nieuwe evenemententerrein worden georganiseerd.
- Wanneer, na in gebruik name van de geplande nieuwbouw ten zuidwesten van de Muiderzandweg, geluidsdragende evenementen plaatsvinden op het bestaande deel van het strand mag de geluidbelasting niet meer bedragen dan 75 dB(A) bij woningen.

Opgemerkt moet worden dat de uitbreiding van het aantal geluidsdragende evenementen van 3 naar 5 evenementen en het aantal geluidsdagen van 4 naar 6 dagen mogelijk is aangezien voldaan wordt aan de Nota "Luidruchtige evenementen (1996)". Hierbij is wel meegenomen dat er een periode van 2 weken rust moet zijn tussen 2 geluidsdragende evenementen. Rekening houdend met de grote aantallen bezoekers is er ook voor Almere een maatschappelijk belang.



## 6. Conclusie

In opdracht van gemeente Almere is een onderzoek uitgevoerd naar de geluidbelastingen in de omgeving van het Almeerderstrand. Onderstaand is in tabel 5 aangegeven wat mogelijk kan zijn op het Almeerderstrand. Deze randvoorwaarden behoren dan bij de voorwaarden opgenomen in het bestemmingsplan.

Tabel 5 – randvoorwaarden Almeerderstrand.

Soort evenement		
1	2	3
Evenement waarbij geluid ondersteund is aan het geheel (vaak geen podium bv. sport evenement)	Niet geluidsdragend (bronvermogen totale evenement is lager dan 120 dB(A))	Geluidsdragend (o.a. mainstage en veel publiek)
<ul style="list-style-type: none"> <li>• Overal op het gehele strand en altijd toegestaan tussen 07.00 – 23.00 uur.</li> <li>• geluidbelasting bij woningen mag niet hoger bedragen dan 45 dB(A) en 60 dB(C).</li> <li>• Muziek is bijzaak</li> </ul>	<ul style="list-style-type: none"> <li>• in de dagperiode (07.00-19.00 uur) regelmatig mogelijk op 1 locatie (gelijktijdig) op het gehele strand echter niet vaker dan 1 keer per week gedurende 1 dag.</li> <li>• in de avondperiode (19.00-23.00 uur op zondag tot en met donderdag, 19.00-24.00 uur op vrijdag en zaterdag) regelmatig mogelijk op 1 locatie (gelijktijdig) op het gehele strand echter niet vaker dan 12 keer per jaar gedurende 1 dag.</li> <li>• Met uitzondering (2x per jaar) is incidenteel een tweedaags evenement mogelijk.</li> <li>• Tussen 2 "niet geluidsdragende" evenementen mag minimaal een periode van 2 weken geen "niet geluidsdragend" of "geluidsdragend" evenement plaatsvinden.</li> <li>• In de nachtperiode niet toegestaan (na openingstijden beleid)</li> <li>• overall toegestaan op het Almeerderstrand bij voorkeur spreiding van deze evenementen over het gehele Almeerderstrand.</li> </ul>	<ul style="list-style-type: none"> <li>• Maximaal vijf geluidsdragende evenement per jaar.</li> <li>• Het totaal aantal geluidsdagen voor geluidsdragende evenementen mag niet meer bedragen dan zes per jaar.</li> <li>• Een evenement mag niet meer dan 2 dagen duren. Het aantal meerdaags evenementen mag niet meer bedragen dan 2.</li> <li>• Niet eerder beginnen dan 11.00 uur en niet later dan 23.00 uur op zondag tot en met donderdag en niet later dan 24.00 uur op vrijdag en zaterdag.</li> <li>• Tussen 2 "geluidsdragende" evenementen mag minimaal een periode van 2 weken geen "niet geluidsdragende" of "geluidsdragend" evenement plaatsvinden.</li> <li>• Geplande nieuwbouw ten zuidwesten van de Muiderzandweg mag pas in gebruik worden genomen als evenementen op het nieuwe evenemententerrein worden georganiseerd.</li> <li>• Wanneer, na in gebruik name van de geplande nieuwbouw woningen (zuidwesten van de Muiderzandweg), geluidsdragende evenementen plaatsvinden</li> </ul>

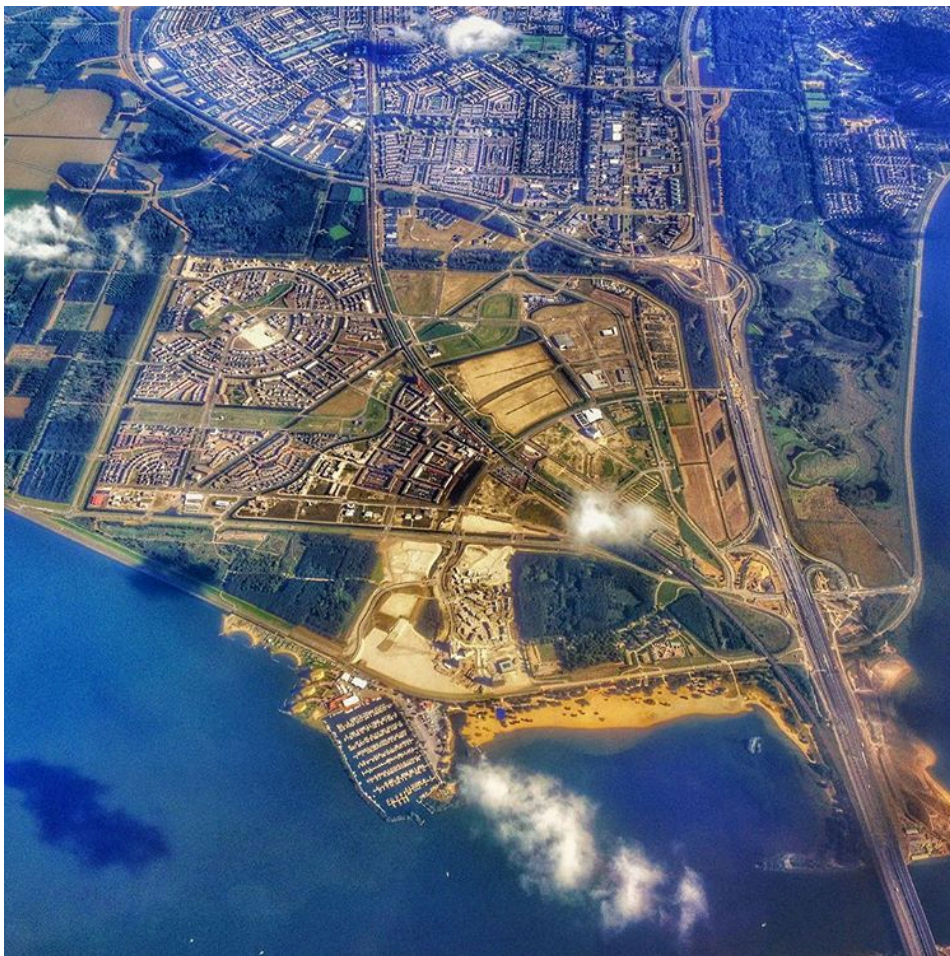


		<p>op het bestaande deel van het strand mag de geluidbelasting niet meer bedragen dan 75 dB(A) bij woningen.</p> <ul style="list-style-type: none"><li>• Alleen nog toegestaan (na realisatie) op het nieuwe evenemententerrein. Bij voorkeur</li></ul>
--	--	---

Evenementen onder kolom 1 zijn evenementen waarbij muziek niet aanwezig is of enkel ter ondersteuning op de achtergrond (zoals Libelle week). Deze zijn overal en altijd op het strand mogelijk. Deze evenementen vallen dan niet onder de evenementen "niet geluidsdragend". Bij "niet geluidsdragende evenementen" is muziek wel belangrijk voor het evenement.



## Bijlage 1; Situatie-overzicht



Voorbeelden van ligging Almeerderstrand in Almere.





## Bijlage 2; Ligging van controlepunten

