

# Rapport

Lelystad, juni 2017  
R. Heemskerk

Landschapsbeheer Flevoland  
*Zorg voor ons landschap*

Botter 14-03  
8232 JP Lelystad  
T(0320) 29 49 39

flevoland@landschapsbeheer.net  
www.landschapsbeheer.net

KvK Lelystad 39069897  
IBAN:NL73RABO 0110 056493

## Natuuronderzoek Schateiland

Nader onderzoek naar enkele beschermde soorten



## Landschap verbindt

Landschapsbeheer Flevoland streeft naar ontwikkeling, beheer en behoud van een ecologisch waardevol landschap met een streekeigen karakter, zowel in het landelijk als stedelijk gebied.

Samen met bewoners, overheden en agrariërs zoekt Landschapsbeheer naar kansen voor natuur en landschap.

Het werk van Landschapsbeheer Flevoland is onder te verdelen in vier werkvelden :



Zorg voor ons landschap

**DAT DOEN WE SAMEN**

### Burgerparticipatie

Landschapsbeheer stimuleert betrokkenheid van bewoners bij de natuur en het landschap in de eigen leefomgeving. Samen verantwoordelijk voor de inrichting en het beheer van de eigen 'achtertuin'.



Zorg voor ons landschap

**RUIMTE VOOR PLANT EN DIER**

### Soortenbeheer

In het Flevolandse landschap horen tal van plant- en diersoorten. De (tijdelijke) aanvullende maatregelen die Landschapsbeheer uitvoert, dragen bij aan het realiseren van een zelf functionerend ecosysteem.



Zorg voor ons landschap

**BAKENS IN DE TIJD**

### Cultuurhistorie en Aardkunde

De geschiedenis van Flevoland heeft mens en landschap bepaald. Om de eigen leefomgeving goed te begrijpen speelt kennis van het ontstaan van het gebied een belangrijke rol.



Zorg voor ons landschap

**MAAK JE ERF GOED**

### Landschap

Singels, laanbomen, bermen, dijken, dorpsbossen, weilanden, akkers, stedelijk groen en groot open water zijn dragers van het landschap. Beheer, behoud en ontwikkeling van deze landschapselementen dragen bij aan de beleving van ons landschap.

Titel : Natuuronderzoek Schateiland  
Auteur : R. Heemskerk  
Rapportnummer : LBF-2017-007  
Datum : juni 2017

Landschapsbeheer Flevoland  
Botter 14-03  
8232 JP Lelystad  
t: 0320-294939  
e: flevoland@landschapsbeheer.net

## Samenvatting

In verband met de mogelijke komst van een camping naar het Schateiland is nader onderzoek gedaan naar de aanwezigheid van ringslang, bever en otter op dit terrein. Het onderzoek vond plaats in de periode februari – juni 2017. In het verleden is al onderzoek gedaan naar andere beschermde soorten op dit eiland.

Van de onderzochte soorten werden de volgende waarnemingen gedaan en zijn de volgende gegevens beschikbaar:

- Ringslang: geen dieren of sporen waargenomen. Het voorkomen van ringslangen binnen een straal van 2 km is bekend. Er zijn geen aanwijzingen dat de soort het Schateiland zelf als leefgebied gebruikt.
- Bever: verse vraatsporen aan de noord-west zijde van het eiland. Binnen een straal van 1 km rond het schateiland zijn zes beverburchten bekend.
- Otter: diverse sporen werden rond het Schateiland aangetroffen onder bruggen en op stenen aan het water. Twee van deze bruggen zijn rechtstreeks met het Schateiland verbonden: de brug van het Trekvogelpad over de Galjoottocht en de brug van het Lepelaarpad over de verbinding van de Noorderplassen met de Galjoottocht.

De voorgenomen inrichtingsplannen hebben mogelijk effect op het voorkomen van bever en otter in het gebied. Een analyse valt buiten het bestek van het onderzoek.

## **Inhoud**

Samenvatting	1
Inhoud	2
Inleiding	3
Werkwijze	4
Resultaten	5

## Inleiding

### Onderzoeksvraag

Naar aanleiding van de mogelijke komst van een camping naar het Schateiland wil de Gemeente Almere een nader onderzoek naar de aanwezigheid van ringslang, bever en otter op dit terrein. In het verleden is al onderzoek gedaan naar andere beschermde soorten op dit eiland, zodat deze planten en dieren nu niet onderzocht behoeven te worden. Binnen het kader van de opdracht valt het verrichten van veldwerk en rapportage hierover. Een uitgebreide analyse valt buiten het bestek van de opdracht.

### Ligging en beschrijving

Het Schateiland ligt in het noord-oosten van het Noorderplassegebied in Almere. Het eiland wordt omgeven door het water van de Noorderplassen, de Hoge Vaart en de Galjoottocht. De Trekvogelweg, het Trekvogelpad en het Lepelaarpad verbinden het eiland met de wal.

Rond het eiland liggen enkele aanlegsteigers voor passanten, die maximaal 3 dagen achtereen mogen blijven liggen met hun boot. Op het schateiland zijn een aantal parkeerplaatsen voor auto's, vuurplaatsen en prullenbakken.



De vegetatie van het eiland wordt gevormd door graslanden, enkele boomsingels van 3 rijen breed en met rietruigte begroeide oevers. Onder de meest noordelijk gelegen boomsingel liggen takkenrillen. De oevers worden deels gevormd door houten beschoeiingen en zijn deels meer natuurvriendelijk, al dan niet met basaltstenen.

Het eiland grenst aan het Natura 2000-gebied de Lepelaarplassen en het Natuurnetwerk Nederland-gebied Vaartsluisbos.



## Gebiedsimpresie



*Zicht op het de noordelijke oever en het Lepelaarpad*



*Takkenril onder de noordelijke singel*



*Noordwestelijke oever*



*Natuurvriendelijke oever langs Galjoottocht*



*Zicht op de zuidwestelijke oever*



*Grasveld met vuurplaatsen aan NW zijde*

## Werkwijze

In de periode februari tm juni 2017 hebben zeven veldbezoeken plaatsgevonden. Tijdens het veldwerk is gekeken naar

- Gebruik van overwinteringsplaatsen en voortplantingsplaatsen door ringslangen, door te zoeken naar zonnende ringslangen nabij potentiële overwinteringsplaatsen in de periode maart-april en dieren rond potentiële voortplantingsplaatsen in mei-juni. Het veldwerk is gedaan op vrij zonnige dagen met weinig wind.
- Gebruik van gebied door bever. Hiervoor is gezocht naar vraat- en bewoningssporen op het schateiland zelf. Een zestal burchten nabij het schateiland in de Lepelaarplassen en het Wilgenbos was reeds bekend. Vanuit een kano is nog aanvullend gekeken naar bewoningssporen op de nabijgelegen eilandjes Muiteiseiland, Pirateneiland en Zeerovereiland.
- Gebruik van gebied door otter. Er is gezocht naar spraints en mogelijke verblijfplaatsen.



## Resultaten en betekenis van de waarnemingen

### Ringslang

Er zijn geen dieren waargenomen.

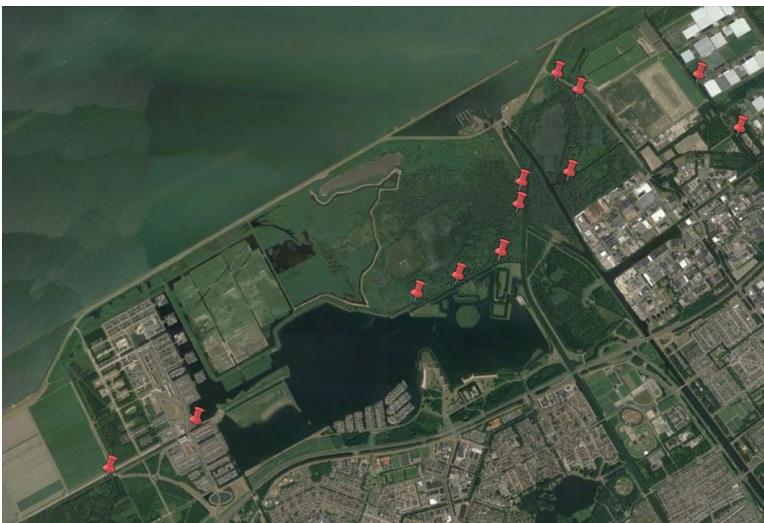
Op het Schateiland zelf zijn geen optimale potentiële overwinterings- of voortplantingsplaatsen gevonden. Het voorkomen van ringslangen binnen een straal van 2 km is bekend. In het verleden is de soort gezien in het Wilgenbos en nabij gemaal De Blocq van Kuffeler.

Als potentiële overwinteringsplek zou de takkenrillen onder de noordelijke boomsingel kunnen worden gebruikt. Tijdens dit onderzoek zijn daar geen ringslangen gezien waarbij met name tijdens de voorjaarsrondes eventueel zonnende dieren dit hadden kunnen aantonen. Na de overwintering blijven ringslangen in maart-april nog enige tijd nabij de overwinteringsplaatsen zonnen. Daarbij dient opgemerkt te worden dat de ringslang een lastige soort is om te inventariseren. De kans op het treffen van de soort is gering: de belangrijkste reden om vrij intensief in het gebied gezocht te hebben. Helemaal uitgesloten dat de soort het schateiland gebruikt voor overwintering is niet mogelijk maar grote aantallen dieren kunnen het niet zijn.

Er is dus geen aanleiding om te veronderstellen dat de ontwikkeling van Schateiland als camping gevolgen heeft voor verblijfplaatsen van ringslangen op het eiland zelf. Eventuele indirecte gevolgen van de komst van een camping op het functioneren van de ringslangpopulatie door een toename aan recreatie valt buiten het bestek van deze opdracht.

### Bever

Diverse burchten zijn bekend in de naastgelegen gebieden. Een zestal ligt binnen 1 km van het Schateiland.



*Beverburchten in het Noorderplassen- en Lepelaarplasseengebied*

Op het Schateiland zelf is geen beverburcht aangetroffen. Wel zijn er vraatsporen aan de noord-westelijke kant van het eiland aangetroffen, waaruit blijkt dat bever(s) uit omliggende burchten het eiland wel gebruiken als deel van hun leefgebied.





*Bevervraatsporen aan de nw-zijde van het Schateiland*

De voorgenomen inrichtingsplannen hebben mogelijk indirect effect op het functioneren van deze beverburchten die buiten het onderzoeksgebied liggen. Een analyse of dit daadwerkelijk het geval is valt buiten het bestek van het onderzoek.

### **Otter**

Dat otters zich in het Noorderplassen/Lepelaarplasseengebied ophouden blijkt uit de sporen die gevonden zijn langs oevers en onder bruggen. Twee van deze bruggen zijn rechtstreeks met het Schateiland verbonden: de brug van het Trekvogelpad over de Galjoottocht en de brug van het Lepelaarpad over de verbinding van de Noorderplassen met de Galjoottocht. Onderstaand kaartje toont ottersporen die in februari-april 2017 aangetroffen zijn in de omgeving van het Schateiland.



*Ottersporen in het Noorderplassen- en Lepelaarplasseengebied*

Het eiland zelf heeft geen geschikte lokaties die van belang kunnen zijn voor verblijf of reproductie. De eventuele ontwikkeling van een camping op Schateiland heeft geen directe gevolgen voor het functioneren van een otterverblijfplaats. De voorgenomen inrichtingsplannen hebben mogelijk wel indirect effect op het

voorkomen van otters in het gebied door een toename aan recreatie in en om het gebied. Een analyse of dit daadwerkelijk het geval is, valt buiten het bestek van het onderzoek.