

Gemeente Almere  
t.a.v. dhr. Eggenhuizen  
Stadhuisplein 1  
1315 HR Almere



Uw kenmerk: \*\*\*\*\*  
Ons kenmerk: ALVL1103  
Datum: 24-08-2012  
Plaats: Almere haven  
Projectgebied: Vier locaties in de Wierden  
Onderwerp: Briefrapport inventarisatie vleermuizen

Geachte mijnheer Eggenhuizen,

Hierbij ontvangt u het briefrapport van de inventarisatie naar vleermuizen op vier door u gespecificeerde locaties in de wijk "de Wierden" te Almere haven. Op deze locaties zijn de te slopen gebouwen onderzocht naar verblijfplaatsen van vleermuizen. Daarnaast is een te ontwikkelen buitengebied geïnventariseerd op vliegroutes en foerageergebied.

## **Werkzaamheden**

### Vleermuizen

Het inventariseren van vleermuizen is te verdelen in onderzoek naar paarverblijven en zwermplaatsen, winterverblijven, zomerverblijven en kraamkolonies en vliegroutes en foerageergebieden. Onderstaand staat per onderzoeksperiode aangegeven op welke wijze het onderzoek is uitgevoerd.

#### *Paarverblijven en zwermplaatsen*

In de periode 15 augustus - 15 september 2011 is onderzoek uitgevoerd naar paarverblijven en zwermplaatsen van vleermuizen. Hiertoe zijn drie inventarisaties per deelgebied uitgevoerd, twee 's avonds en één in de vroege morgen, op de data en omstandigheden als weergegeven in de tabellen 1 t/m 4 (bijlage 1).

#### *Winterverblijven*

De gebouwen binnen het projectgebied zijn niet inpandig onderzocht op de aanwezigheid van winterverblijfplaatsen vanwege de afwezigheid van geschikte winterverblijfplaatsen als zolders en kelders. De gewone dwergvleermuis en de ruige dwergvleermuis overwinteren echter ook in de spouwmuur van gebouwen. De spouwmuren zijn onderzocht middels een endoscoop en spiegels. Tijdens het onderzoek naar paarverblijven en zwermplaatsen is geïnventariseerd naar zwermmende vleermuizen bij potentiële winterverblijven. Dit gedrag kan een winterverblijfplaats indiceren. Aanvullend is in de winterperiode onder gunstige omstandigheden (warmer dan 5° Celsius, droog) een aanvullende inventarisatie naar activiteit bij winterverblijven met de batdetector uitgevoerd. De data en omstandigheden van het winterverblijven onderzoek staan weergegeven in tabel 5 (bijlage 1).

#### *Zomer- en kraamverblijven*

In de periode 15 mei - 15 juli 2012 is onderzoek uitgevoerd naar zomer- en kraamverblijven van vleermuizen. Hiertoe zijn drie inventarisaties uitgevoerd per deelgebied, twee in de vroege ochtend en één in de avond, op de data en omstandigheden als weergegeven in de tabellen 6 t/m 9 (bijlage 1).

#### *Vliegroutes en foerageergebied*

Het onderzoek naar vliegroutes en foerageergebied is simultaan met de overige inventarisaties uitgevoerd.

## **Resultaten**

### Vleermuizen

De resultaten van de inventarisaties staan per locatie weergegeven.

#### **Locatie 1**

Deze locatie omvat twee gebouwen, Apotheek "de Wierden" en "Huisartsenpraktijk en gezondheidscentrum west" aan de Leemwierde. Het betreft gebouwen van een enkele verdieping, een plat dak en open stootvoegen.

##### *Paarverblijven en zwermplaatsen*

Er is één paarverblijfplaats waargenomen. Op de ochtend van 4 oktober 2012 is er een verblijfplaats van een gewone dwergvleermuis aangetroffen in het gebouw "Huisartsenpraktijk en gezondheidscentrum West" (zie foto 1 bijlage 3). Er zijn geen zwermplaatsen aangetroffen.

##### *Winterverblijven*

Er zijn geen winterverblijfplaatsen aangetroffen.

##### *Zomer- en kraamverblijven*

Er zijn verschillende zomer- en kraamverblijven aangetroffen. Op de ochtend van 23 mei 2012 is er een kraamverblijfplaats van de gewone dwergvleermuis aangetroffen in het gebouw "Apotheek de Wierden", met drie verschillende spouwgaten als invliegplaats. Het betrof in totaal zeven invliegende individuen (zie foto 2 bijlage 3). Ook is tijdens dit bezoek een zomerverblijfplaats van één gewone dwergvleermuis aangetroffen in het gebouw "Huisartsenpraktijk gezondheidscentrum West" (zie foto 3 bijlage 3). Op de avond van 10 juli 2012 is er een zomerverblijfplaats van de gewone dwergvleermuis aangetroffen in het gebouw "Huisartsenpraktijk gezondheidscentrum West" (zie foto 4 bijlage 3). Het betrof een enkel individu.

##### *Vliegroutes*

Er zijn geen typische vliegroutes waargenomen. Enkele overvliegende individuen van de rosse vleermuis zijn waargenomen. Deze vliegbeweging heeft echter geen binding met het projectgebied.

##### *Foeragegebied*

Er zijn binnen het projectgebied waarnemingen gedaan van foeragerende vleermuizen. Dit betrof de gewone dwergvleermuis, de ruige dwergvleermuis en de laatvlieger. Voor geen van de soorten geldt het plangebied als belangrijk foeragegebied.

De resultaten van locatie 1 staan weergegeven op kaart 1 (zie bijlage 2).

#### **Overige soorten**

Binnen het projectgebied zijn waarnemingen gedaan van de egel.

#### **Locatie 2**

Deze locatie bestaat uit drie gebouwen aan de Oldewierde. Dit betreft het buurtcentrum, de supermarkt van Albert Heijn en OBS de Wierwinde. Dit zijn allen gebouwen van één verdieping hoog met een plat dak en open stootvoegen.

##### *Paarverblijven en zwermplaatsen*

Op de ochtend van 6 september 2011 zijn er meerdere paarverblijfplaatsen in het schoolgebouw aangetroffen. Dit betrof drie verblijfplaatsen van de gewone dwergvleermuis en een verblijfplaats van de ruige dwergvleermuis, waar bij alle verblijfplaatsen één individu aanwezig was. (zie foto 5 en 6 bijlage 3). Er zijn geen zwermplaatsen aangetroffen.

##### *Winterverblijven*

Er zijn geen winterverblijfplaatsen aangetroffen.

#### *Zomer- en kraamverblijven*

Er zijn geen zomer- kraamverblijven aangetroffen.

#### *Vliegroutes*

Er is één vliegroute waargenomen. Dit betrof vijf individuen van de gewone dwergvleermuis die op de ochtend van 21 juni 2012, langs de bomenrij in het zuiden van het projectgebied, in oostelijke richting vlogen. Er is binnen het projectgebied één overvliegend individu waargenomen van de rosse vleermuis. Deze vliegroute heeft echter geen binding met het projectgebied.

#### *Foerageergebied*

Er zijn foeragerende individuen van de gewone dwergvleermuis en de ruige dwergvleermuis waargenomen. De grootste activiteit ligt voornamelijk langs de in het zuiden gelegen bomenrij langs de sloot. Boven de sloot zijn enkele foeragerende laatvliegers waargenomen. De resultaten van locatie 2 staan weergegeven op kaart 2 (zie bijlage 2).

#### **Locatie 3**

Deze locatie betreft een sporthal bestaande uit één verdieping, een daklijst met ruimte en open stootvoegen aan de kleedkamersectie. De locatie bevindt zich aan de Kimwierde.

#### *Paarverblijven en zwermplaatsen*

Er is één paarverblijfplaats aangetroffen. Op de ochtend van 06-09-2011 is een paarverblijfplaats van één gewone dwergvleermuis aangetroffen in het gebouw. Er zijn geen zwermplaatsen aangetroffen.

#### *Winterverblijven*

Er zijn geen winterverblijfplaatsen aangetroffen.

#### *Zomer- en kraamverblijven*

Er zijn geen zomer- kraamverblijven aangetroffen.

#### *Vliegroutes*

Binnen het projectgebied is een vliegroute waargenomen van zes individuen van de gewone dwergvleermuis. Deze vliegroute heeft echter geen binding tot de aanwezige landschapselementen en gebouwen.

#### *Foerageergebied*

Er zijn foeragerende individuen van de gewone dwergvleermuis en ruige dwergvleermuis waargenomen. De resultaten van locatie 3 staan weergegeven op kaart 3 (zie bijlage 2).

#### **Locatie 4**

Deze locatie omvat het clubgebouw van de American Football Club "Flevo Phantoms" aan de Meerveldstraat en het bijbehorende sportterrein inclusief drie velden en een verruigd veld aan de westkant van de in gebruik zijnde velden.

#### *Paarverblijven en zwermplaatsen*

Er zijn geen paarverblijven en zwermplaatsen aangetroffen.

#### *Winterverblijven*

Er zijn geen winterverblijfplaatsen aangetroffen.

#### *Zomer- en kraamverblijven*

Er zijn geen zomer- kraamverblijven aangetroffen.

### *Vliegroutes*

De bomenrij langs de Meerveldstraat en tussen de twee in gebruik zijnde velden worden gebruikt door de gewone dwergvleermuis als vliegroute. In de vroege ochtend is meermalen waargenomen dat de foeragerende individuen langs de bomenrijen in de richting van de woonwijken aan weerszijden het gebied verlaten. In de paarverblijven periode zijn vijf individuen waargenomen die in oostelijke richting het gebied verlieten, in de zomerverblijven periode verlieten zes individuen het projectgebied in westelijke richting. Enkele individuen van de Rosse vleermuis zijn overvliegend waargenomen. Deze volgden de Meerveldweg in de richting van de Veldweg.

### *Foerageergebied*

Er zijn enkele foeragerende individuen van de gewone dwergvleermuis waargenomen binnen het projectgebied. De voornaamste activiteit vindt plaats langs de buitenranden. De sportvelden worden in beperkte mate gebruikt als foerageergebied door de gewone dwergvleermuis. De soort is permanent, maar in lage aantallen aanwezig langs de begroeiing die de twee sportvelden scheidt en in grotere aantallen langs de Meerveldstraat. De zones langs de weg vormen een belangrijk foerageergebied voor de gewone dwergvleermuis. De resultaten van locatie 4 staan weergegeven op kaart 4 (zie bijlage 2).

### Overige soorten

Binnen het projectgebied zijn waarnemingen gedaan van het konijn, de egel en de vos. Er is een vossenburcht aangetroffen onder het gebouw van de Almeerse Tafeltennis Club.

### **Conclusie**

#### Vleermuizen

De conclusie staat hieronder per locatie weergegeven.

#### **Locatie 1**

Er zijn twee zomerverblijven, een kraamverblijf en een paarverblijf aangetroffen. Er zijn geen winterverblijfplaatsen en geen zwermplaatsen waargenomen. Er bevindt zich foerageergebied binnen het projectgebied, met name rondom de bomen tussen beide gebouwen.

#### **Locatie 2**

Er zijn vier paarverblijven aangetroffen. Er zijn geen zomer- en kraamverblijven waargenomen. De bomenrij ten zuiden van het schoolgebouw en de oeverzones van de sloot worden gebruikt als foerageergebied door de gewone dwergvleermuis en de laatvlieger.

#### **Locatie 3**

Er is één paarverblijf aangetroffen. Er zijn geen zomer- en kraamverblijven waargenomen.

#### **Locatie 4**

Op deze locatie bevindt zich belangrijk foerageergebied voor de gewone dwergvleermuizen die in de omliggende wijken een verblijfplaats hebben. De bomenrijen langs de Meerveldstraat worden als vliegroute gebruikt door de gewone dwergvleermuis en de rosse vleermuis. Er zijn geen verblijfplaatsen aangetroffen.

### **Aanbevelingen**

Met betrekking tot de aangetroffen vliegroutes en foerageergebied op locatie vier wordt aanbevolen om de bomenrij langs de Meerveldstraat in stand te houden. Het aangetroffen foerageergebied is niet van groot belang voor de instandhouding van de soort aangezien in de directe omgeving veel alternatief foerageergebied aanwezig is.

Vleermuizen zijn beschermd onder tabel 3 van de Flora- en faunawet en bijlage IV van de Habitatrichtlijn. In het kader van de Flora- en faunawet dient een ontheffing ex art. 75c aangevraagd te worden voor het vernietigen van de aangetroffen verblijfplaatsen. Daarnaast zal middels een mitigatieplan beschreven moeten worden hoe de verloren verblijfplaatsen gecompenseerd kunnen worden.

Het wordt aanbevolen om de te realiseren nieuwbouw geschikt te maken voor vleermuizen. Daarnaast kan kunstlicht een negatief effect hebben op de geschiktheid van verblijfplaatsen voor vleermuizen. Het wordt dan ook aanbevolen om bij potentiële vleermuisverblijven geen heldere verlichting te plaatsen dan wel deze middels de juiste armatuur naar de grond te richten.

Mocht u naar aanleiding van dit briefrapport nog vragen en / of opmerkingen hebben, verneem ik dat graag van u.

Met vriendelijke groet,

Mélusine Bertholet  
Adviesbureau E.C.O. Logisch  
Melusine@eco-logisch.com  
Tel. 06-16260381

## Bijlage 1: tabellen

### Paarverblijven en zwermplaatsen

Tabel 1: Overzicht inventarisatieronden **locatie 1**

Datum	Tijd	Weersomstandigheden
11-08-2011	21:13-00:13	18°C, windkracht 2, droog/motregen, bewolkt
05-09-2011	20:19-23:19	15°C, windkracht 3, droog, bewolkt
04-10-2011	04:45-07:45	11°C, windkracht 2, droog, bewolkt

Tabel 2: Overzicht inventarisatieronden **locatie 2**

Datum	Tijd	Weersomstandigheden
11-08-2011	21:13-00:13	18°C, windkracht 2, droog/motregen, bewolkt
06-09-2011	03:59-06:59	14°C, windkracht 3, droog, bewolkt
26-09-2011	19:30-22:30	14°C, windkracht 2, droog, bewolkt

Tabel 3: Overzicht inventarisatieronden **locatie 3**

Datum	Tijd	Weersomstandigheden
11-08-2011	21:13-00:13	18°C, windkracht 2, droog/motregen, bewolkt
06-09-2011	03:59-06:59	14°C, windkracht 3, droog, bewolkt
26-09-2011	19:30-22:30	14°C, windkracht 2, droog, bewolkt

Tabel 4: Overzicht inventarisatieronden **locatie 4**

Datum	Tijd	Weersomstandigheden
11-08-2011	21:13-00:13	18°C, windkracht 2, droog/motregen, bewolkt
05-09-2011	20:19-23:19	15°C, windkracht 3, droog, bewolkt
04-10-2011	04:45-07:45	11°C, windkracht 2, droog, bewolkt

### Winterverblijven

Tabel 5: Overzicht inventarisatieronden alle locaties

Datum	Tijd	Weersomstandigheden
02-01-2012	16:40 - 19:40	7°C, windkracht 3, droog, bewolkt
15-02-2012	-	6°C, windkracht 3, droog, bewolkt

### Zomer- / kraamverblijven

Tabel 6: Overzicht inventarisatieronden **locatie 1**

Datum	Tijd	Weersomstandigheden
23-05-2012	03:35-05:35	16°C, windkracht 1, droog, helder
13-06-2012	03:20-05:20	11°C, windkracht 2, droog, licht bewolkt
10-07-2012	21:58-23:58	14°C, windkracht 2, droog, bewolkt

Tabel 7: Overzicht inventarisatieronden **locatie 2**

Datum	Tijd	Weersomstandigheden
24-05-2012	03:34-05:34	16°C, windkracht 2, droog, licht bewolkt
21-06-2012	03:20-05:20	16°C, windkracht 3, droog, bewolkt
17-07-2012	21:51-23:51	15°C, windkracht 3, droog/motregen, bewolkt

Tabel 8: Overzicht inventarisatieronden **locatie 3**

Datum	Tijd	Weersomstandigheden
24-05-2012	03:34-05:34	16°C, windkracht 2, droog, licht bewolkt
14-06-2012	03:20-05:20	10°C, windkracht 1, droog, helder
12-07-2012	21:56-23:56	18°C, windkracht 2, droog, bewolkt


Tabel 9: Overzicht inventarisatieronden **locatie 4**

Datum	Tijd	Weersomstandigheden
24-05-2012	21:41-23:41	17°C, windkracht 2, droog, licht bewolkt
21-06-2012	03:20-05:20	16°C, windkracht 3, droog, bewolkt
24-07-2012	03:50-05:50	17°C, windkracht 1, droog, helder

## Bijlage 2: Kaarten

### Legenda kaarten

 Foeragerende gewone dwergvleermuis

 Foeragerende ruige dwergvleermuis

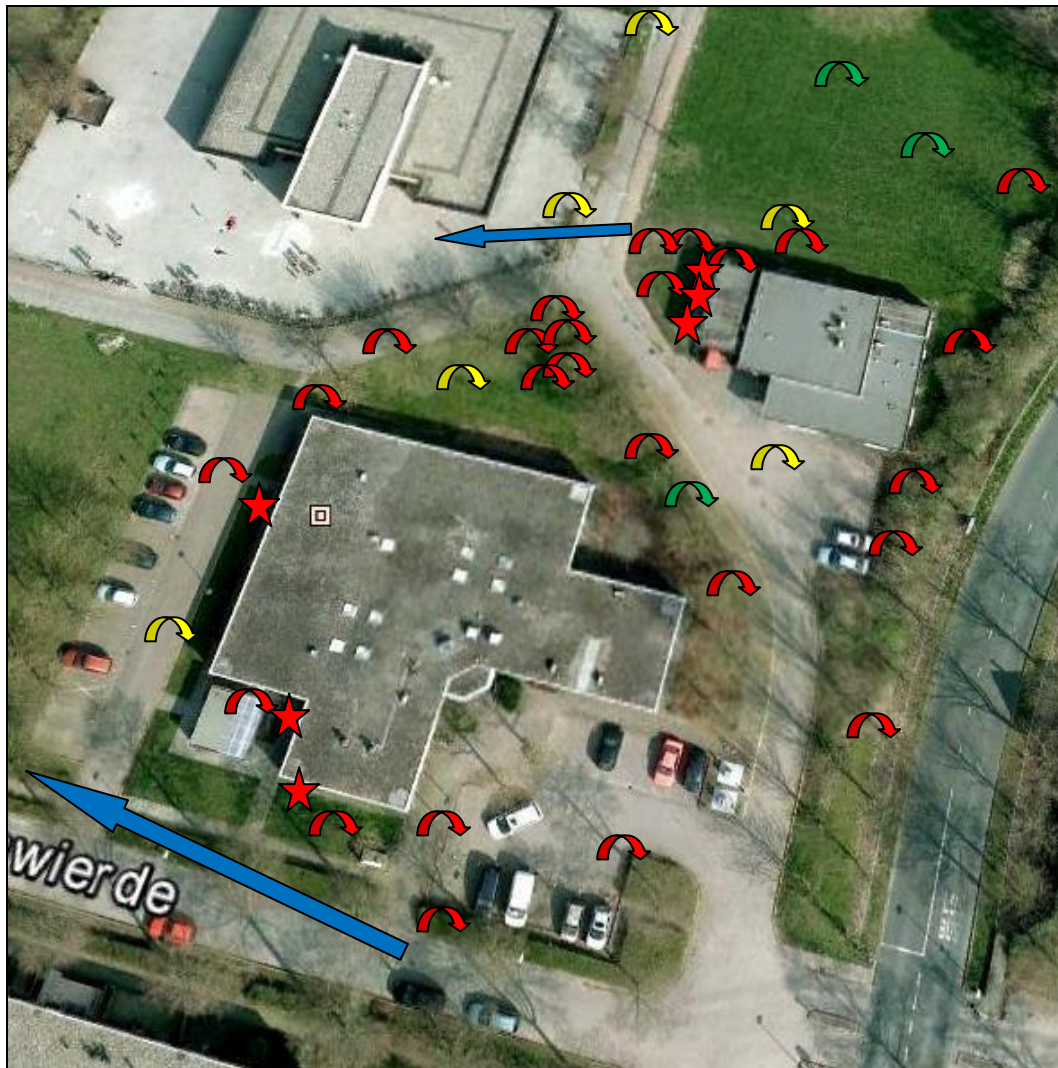
 Foeragerende laatvlieger

 Vliegroute gewone dwergvleermuis

 Vliegroute rosse vleermuis

 Verblijfplaats gewone dwergvleermuis

 Verblijfplaats ruige dwergvleermuis

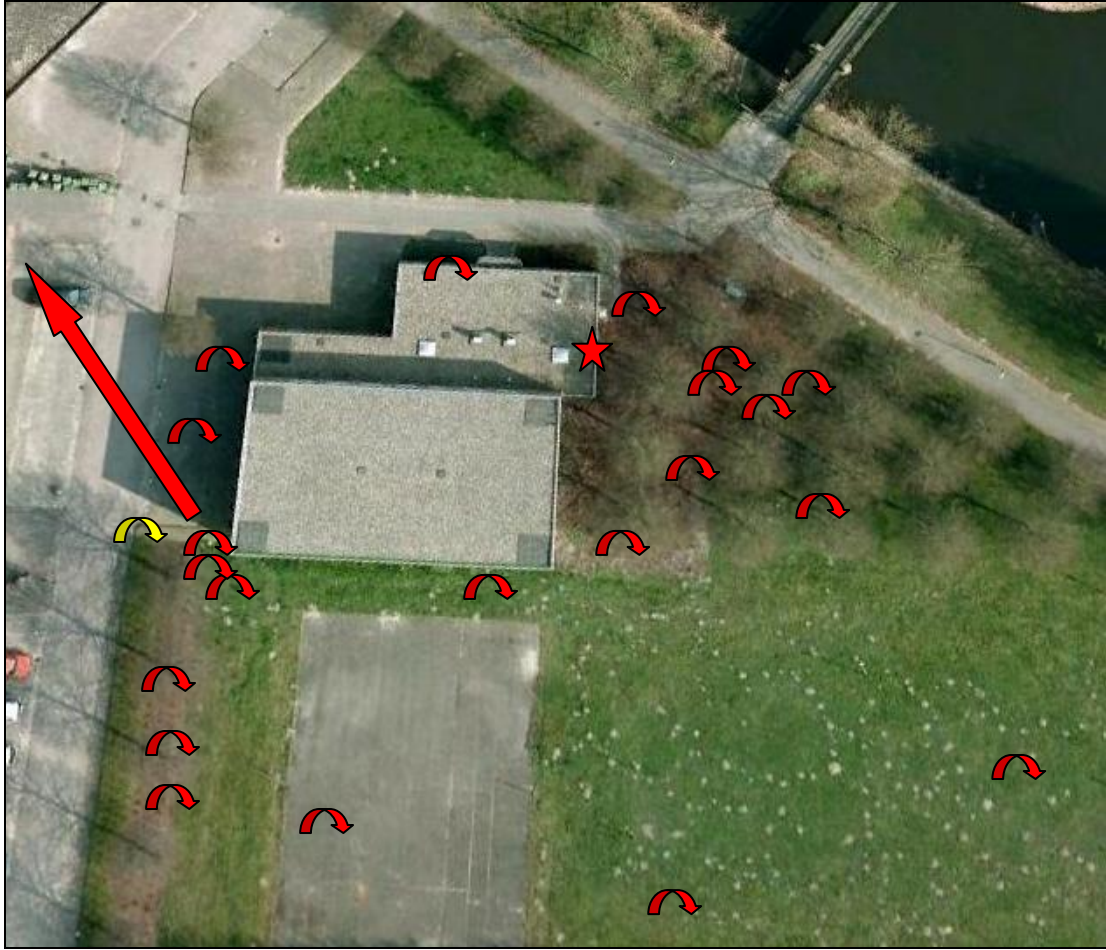


Kaart 1: waarnemingen locatie 1

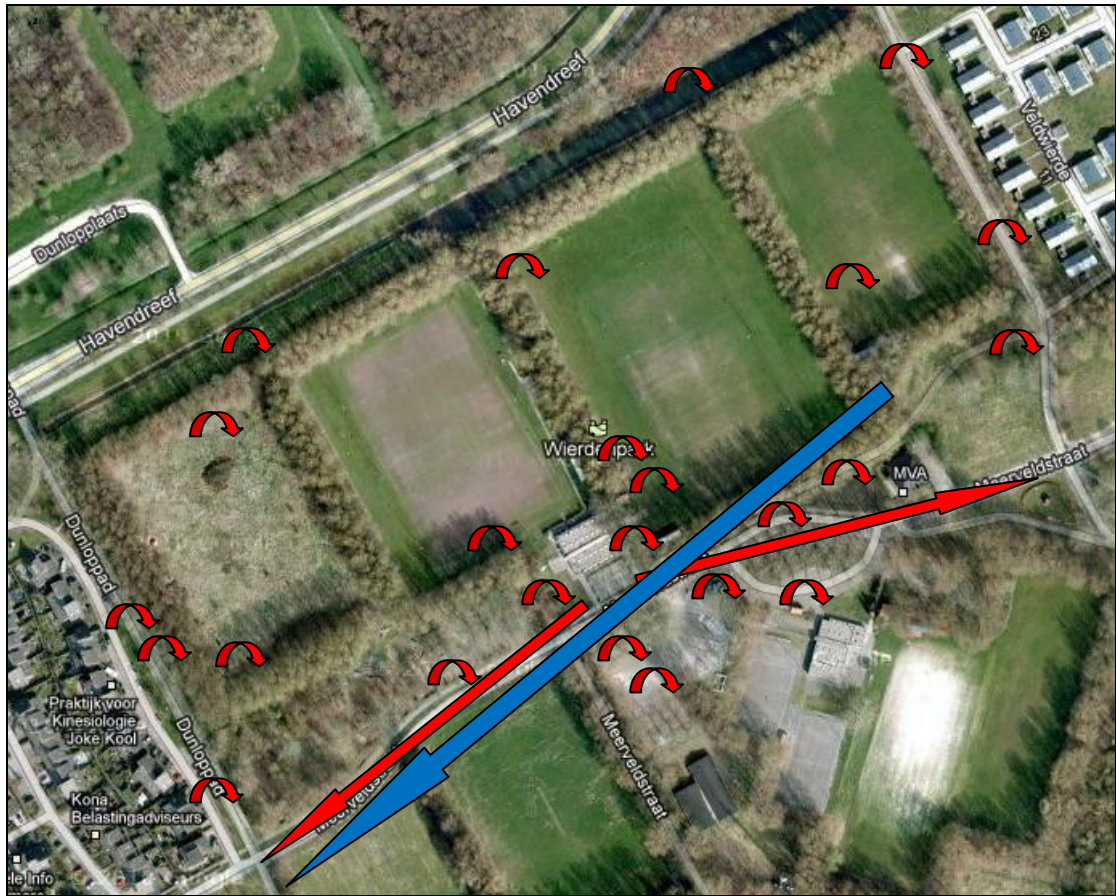


Kaart 2: waarnemingen locatie 2





Kaart 3: waarnemingen locatie 3

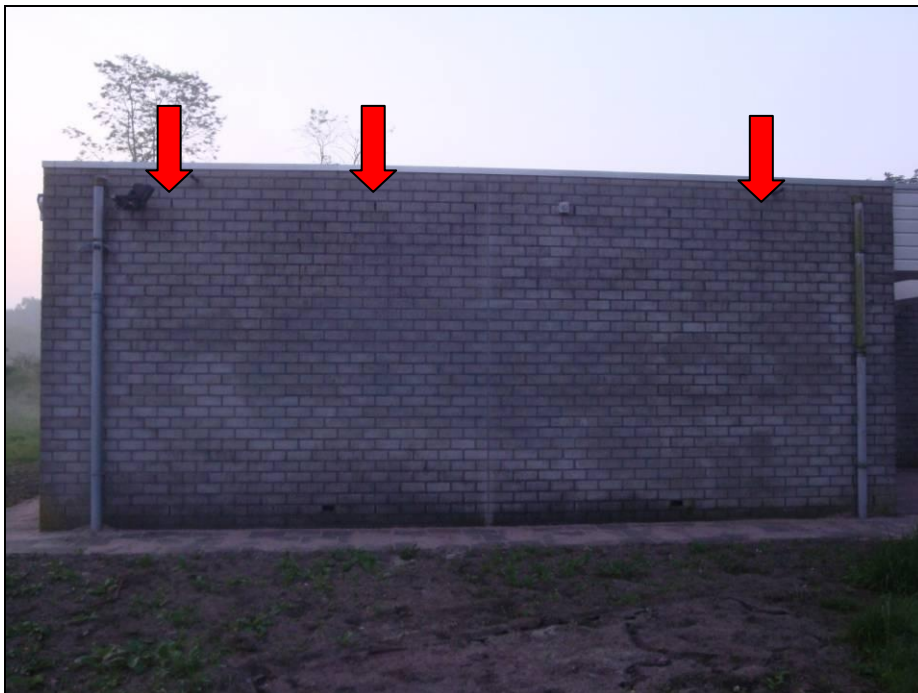


Kaart 4: waarnemingen locatie 4

## Bijlage 3: Foto's



**Foto 1: Paarverblijfplaats gewone dwergvleermuis (locatie 1) Het gebouw "Huisartsenpraktijk gezondheidscentrum West"**



**Foto 2: Kraamverblijfplaats gewone dwergvleermuis (locatie 1) In het gebouw "Apotheek de Wierden". In totaal drie verschillende spouwgaten als invliegplaats (van links naar rechts), twee individuen bij de eerste pijl, twee individuen in de tweede pijl en drie individuen bij de derde pijl.**



Foto 3: Zomerverblijfplaats gewone dwergvleermuis (locatie 1) Het gebouw "Huisartsenpraktijk gezondheidscentrum West"



Foto 4: Zomerverblijfplaats gewone dwergvleermuis (locatie 1) Het gebouw "Huisartsenpraktijk gezondheidscentrum West"

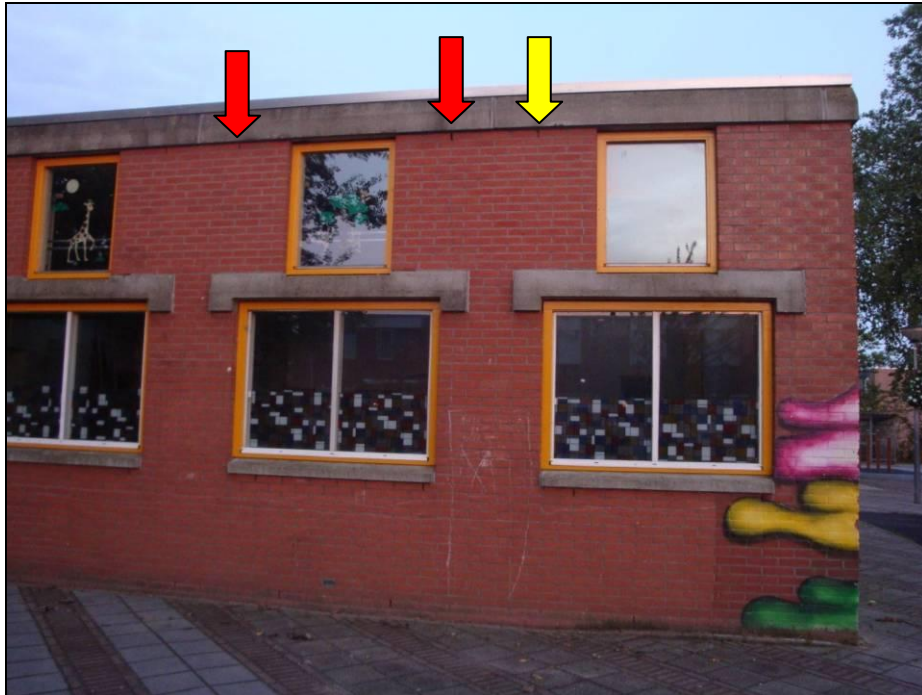


Foto 5: Paarverblijfplaats gewone dwergvleermuis en ruige dwergvleermuis (locatie 2) In de eerste twee spouwgaten (pijl 1 en 2) gewone dwergvleermuis en een ruige dwergvleermuis in het derde spouwgat.



Foto 6: Paarverblijfplaats gewone dwergvleermuis (locatie 2)

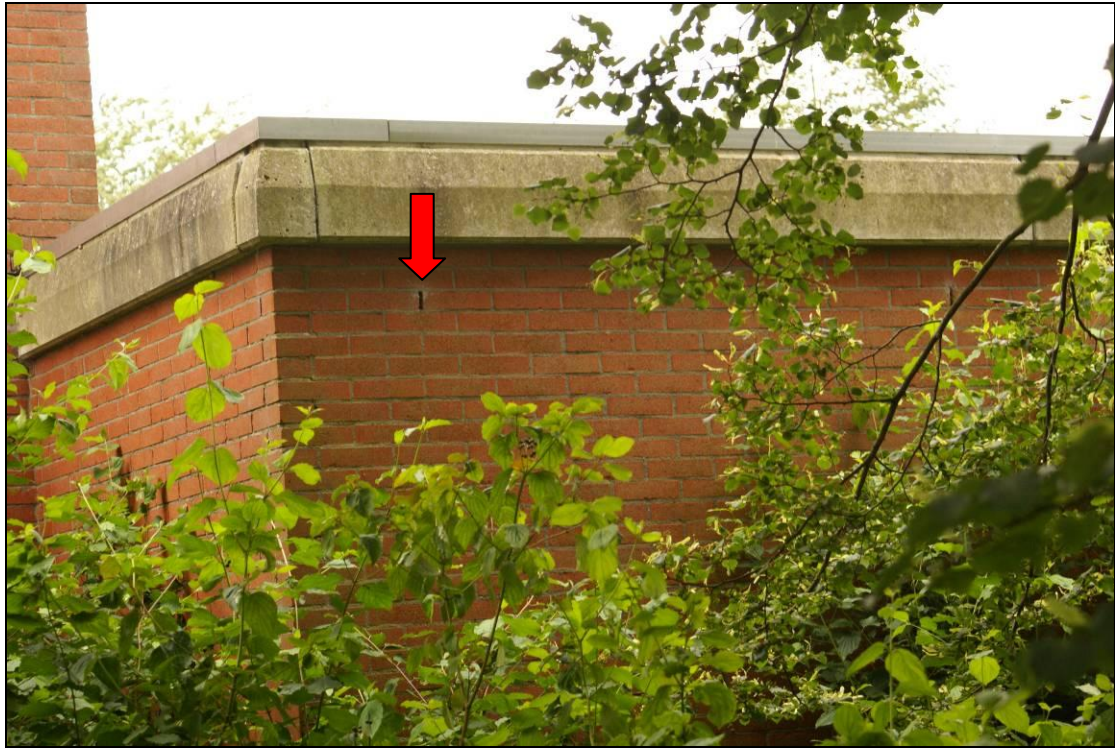


Foto 7: Paarverblijf van één gewone dwergvleermuis (locatie 3)