



## Kop van het Havenhoofd, Almere Haven

Cultuurhistorische waardestelling  
Isabel van Lent





#### **Gegevens project**

**Naam:** kop van het Havenhoofd, Almere Haven  
**Adres:** n.v.t.  
**Opdrachtgever:** Rijksdienst voor de IJsselmeerpolders, gemeente Almere  
**Huidige eigenaar:** gemeente Almere, Indisch Veerhuys en Seintoren Gooizicht  
**Bescherming:** geen  
**Aanleg haventong:** 1975-1976

#### **Colofon**

Dit onderzoek werd uitgevoerd in opdracht van gemeente Almere door Isabel van Lent MA. [www.isabelvanlent.nl](http://www.isabelvanlent.nl)

Niets uit deze uitgave mag worden vermenigvuldigd en/of openbaar gemaakt door middel van druk, fotokopie, microfilm of op welke andere wijze dan ook, zonder voorafgaande schriftelijke toestemming van de auteur.

Let op: op de afbeeldingen in deze rapportage kunnen auteursrechten van toepassing zijn. Als u denkt dat uw materiaal zonder voorafgaande toestemming is gebruikt, neem dan contact op met de auteur.

© Isabel van Lent – Amsterdam, 2021

## Inhoud

Inleiding .....	4
Almere Haven als Zuiderzeestad.....	5
De positionering van het Havenhoofd .....	10
Inrichting van de kop van het Havenhoofd .....	24
Huidige situatie .....	34
Cultuurhistorische waardering .....	38
Kernwaarden .....	39
Bronnen en noten.....	40

## Inleiding

‘De leegte en de aard van het gebied biedt ruimte voor herinnering en daarin zit ook de cultuurhistorische waarde. Het gaat om een later aangelegd stukje dijk, aangekoekt aan het vaste land maar herkenbaar als dijk. Het herinnert aan het ontstaan van het Zuiderzeestadje “Almere Haven”, de ongebruikelijke doorbraak van de oorspronkelijke dijk en de aanleg van de binnenhaven. Het centrum van Almere Haven heeft dat zelf niet of nauwelijks terwijl het karakter van dit havenstadje bijdraagt aan de identiteit van totaal Almere’, aldus Erfgoedvereniging Heemschut, in een brief aan het college van burgemeester en wethouders van Almere met de vraag om de kop van het Havenhoofd in Almere Haven als monument aan te wijzen. Aanleiding voor de noodkreet van Heemschut zijn de plannen om een appartementencomplex op het Havenhoofd te bouwen, op de plek van het voormalige veerhuis. Een waardestelling moet duidelijkheid bieden over de cultuurhistorische waarde van het gebied. Het gaat hierbij om het landschap van het Havenhoofd in combinatie met de aanwezige gebouwen: het voormalige veerhuis en de seintoren.

### Drie schaalniveaus

Omdat het hier om een landschappelijk onderzoek gaat, is het noodzakelijk om ook enigszins uit te zoomen en het gebied te bekijken vanuit de context van Almere Haven als stedelijk gebied. Daarom is dit onderzoek opgebouwd aan de hand van drie schaalniveaus. Allereerst wordt ingegaan op de ideeëngeschiedenis van Almere Haven. Vervolgens komt het buitendijks gebied aan bod, waar het Havenhoofd onderdeel van is. Tot slot komt het onderzoeksgebied aan bod, de gebouwen en de inrichting van de openbare ruimte. Vanuit het onderzoek komt een waardering tot stand op basis van de criteria van de Rijksdienst voor het Cultureel

Erfgoed: een waardestelling op basis van cultuurhistorische-, stedenbouwkundige-, architectuurhistorische-, typologische-, en zeldzaamheidswaarde. Tot slot benoem ik zogenaamde kernwaarden, die bepalend zijn voor het karakter van het gebied.

### Dankwoord

Voor dit onderzoek heb ik dankbaar gebruik gemaakt van het archief van de gemeente Almere, Het Nieuwe Instituut, Rijkswaterstaat en het Erfgoedhuis Almere. Ik wil graag Jan Frans de Hartog, Theo Lagarde en Tjitte Tigchelaar bedanken voor hun bijdrage. Jan Frans de Hartog werkte vanaf 1976 als stedenbouwkundige op het Projektburo Almere aan Almere Haven en was later stedenbouwkundige voor de gemeente Almere. Theo Lagarde was van 1974 tot 2014 werkzaam als planoloog, eerst bij de Rijksdienst voor de IJsselmeerpolders en later voor de gemeente Almere. Tjitte Tigchelaar was tot 1992 stadsarchitect van Almere en in 2000 verantwoordelijk voor het ontwerp van het veerhuis. Tot slot wil ik de gemeente Almere, Dick de Jager en Ariadne Onclin bedanken voor deze interessante vraag; in een klein gebied komt de hele ideeëngeschiedenis van Almere Haven samen.

Isabel van Lent  
13 oktober, 2021



## Almere Haven als Zuiderzeestad

Nadat Zuidelijk Flevoland op 29 mei 1968 was drooggevallen, werd voortvarend gestart met de voorbereidingen van Almere. De stedenbouwkundige contouren van Lelystad waren een decennium eerder tot stand gekomen, gebaseerd op de principes van het modernisme. In Lelystad werd een strikte scheiding gehanteerd tussen de stedelijke functies wonen, werken, recreatie en verkeer. Wanneer de Rijksdienst voor de IJsselmeerpolders (RIJP) aan het begin van de jaren zeventig aan de slag ging met de stedenbouwkundige uitwerking van Almere, was de tijdsgeest veranderd. In een onderzoek naar de buitenruimte van Almere uit 1976 werd ongezoeten kritiek geuit op de scheiding van functies: 'In de praktijk van de ruimtelijke ordening [wordt] de mens op zijn plaats gezet: dáár wordt gewoond, dáár gewerkt en dáár de vrije tijd doorgebracht. De "natuur" wordt verwezen naar speciale gebieden. [...] De positieve kanten van de relatie tussen mensen en hun omgeving komen steeds meer op de achtergrond; de vervreemding wordt eerder gestimuleerd dan bestreden.'<sup>1</sup> Hoewel het niet zo ondubbelzinnig werd uitgesproken, was de boodschap helder: in Almere moest alles anders. In een artikel met de veelzeggende titel 'Almere geen tweede Bijlmer', uit *Het Vrije Volk* werd de intentie van Almere als volgt samengevat: 'Almere moet een stad worden die niet geplaagd wordt door de kwalen waarmee tegenwoordig elke stad kampt; een stad die haar bewoners datgene kan bieden waarnaar elk gemiddeld Nederlands gezin hunkert; een betaalbare laagbouwwooning, met veel groen en recreatieruimte in de buurt, maar het verkeer geen gevaar voor spelende kinderen oplevert en met een openbaar vervoer van topkwaliteit.'<sup>2</sup>

### Inclusieve stad

De stedenbouwkundige uitgangspunten en doelstellingen werden geformuleerd in het rapport *Ontwerp Almere-Haven* van de RIJP uit 1974.

Voor Almere waren een aantal uitgangspunten van belang. De nieuwe stad zou bestaan uit meerdere kernen, met daartussen groene bufferzones met recreatieve functies. De eerste kern, Almere-Haven werd gesitueerd aan het Gooimeer. De locatie van Almere-Haven werd gekozen vanwege de gunstige locatie nabij de brug bij Muiderberg en de aantrekkelijke ligging aan het Gooimeer. Deze kern moest zowel zelfstandig kunnen functioneren als in samenhang met andere kernen: 'De met het oog op de vereiste flexibiliteit gekozen meerkernige opzet van Almere houdt in dat met het ontwerp niet wordt vooruit gelopen op een groot Almere. De opgave was juist een zodanig plan te ontwerpen dat Almere-Haven niet alleen als onderdeel van een groter stedelijk gebied kan fungeren maar ook als zelfstandige eenheid', aldus de plannenmakers van de RIJP.<sup>3</sup> Het uitgangspunt was dat 90% van de inwoners op minder dan vijf minuten lopen van het openbaar vervoer moest wonen.<sup>4</sup> Voor de busverbindingen werden vrijebusbanen aangelegd en fietsers konden beschikken over aparte fietsroutes. Een inclusieve stad, waar iedereen zich thuis zou voelen, aldus de RIJP: 'Almere moet de ontplooiing van ieder individu stimuleren. Daarom: bijzondere aandacht voor onderwijs, werkgelegenheid (ook voor gehuwde vrouwen), recreatie en actieve deelname aan de ontwikkeling van de stad. Goede bereikbaarheid van alle voorzieningen, ook voor hen die zich moeilijk verplaatsen.'<sup>5</sup>

### Een gewoon Hollands stadje aan het water

In de toelichting op het ontwerp van Almere-Haven werd deze stadskern aan het water gepositioneerd in een eeuwenlange geschiedenis van Hollandse havensteden. Hiermee werd de modernistische opzet van Lelystad verlaten en nadrukkelijk gekozen voor een andere koers. In Almere stond de beleving van de stad en het landschap centraal, waarbij werd ingezet op een levendig stadshart, geënceneerd aan een havenkom. Aan de haven werd gewoond, maar kwamen ook andere functies, zoals cafés en winkeltjes. Almere Haven moest een Zuiderzeestadje worden, in de traditie van Enkhuizen, Hoorn en Edam.<sup>6</sup> De RIJP schreef er het volgende over: 'Almere, zo genoemd naar de middeleeuwse benaming van

de Zuiderzee, roept een beeld op van een stad aan het water. Water, dat zo karakteristiek is voor veel Hollandse steden. Water, dat voor de stedelingen een welkom element vormt in de recreatiegebieden. Om over te varen, om in te zwemmen, om zo maar langs te wandelen en naar te kijken. Water, dat in het Hollandse landschap niet kan worden gemist. Het zal in een droogmakerij, die deze polder nu eenmaal is, niet eenvoudig zijn de belofte van de naam Almere in vervulling te doen gaan. Daar waar het kan, moeten de mogelijkheden voor deze vervulling dan ook met beide handen worden aangegrepen.<sup>7</sup> Het narratief van oude Zuiderzeestadjes werd nauwkeurig geprojecteerd op Almere-Haven. Zo werd de begraafplaats ten oosten van de haven zodanig gesitueerd dat nabestaanden bij een begrafenis vanaf de kerk via de haven naar de begraafplaats konden lopen.<sup>8</sup>

### Waterkering als recreatielandschap

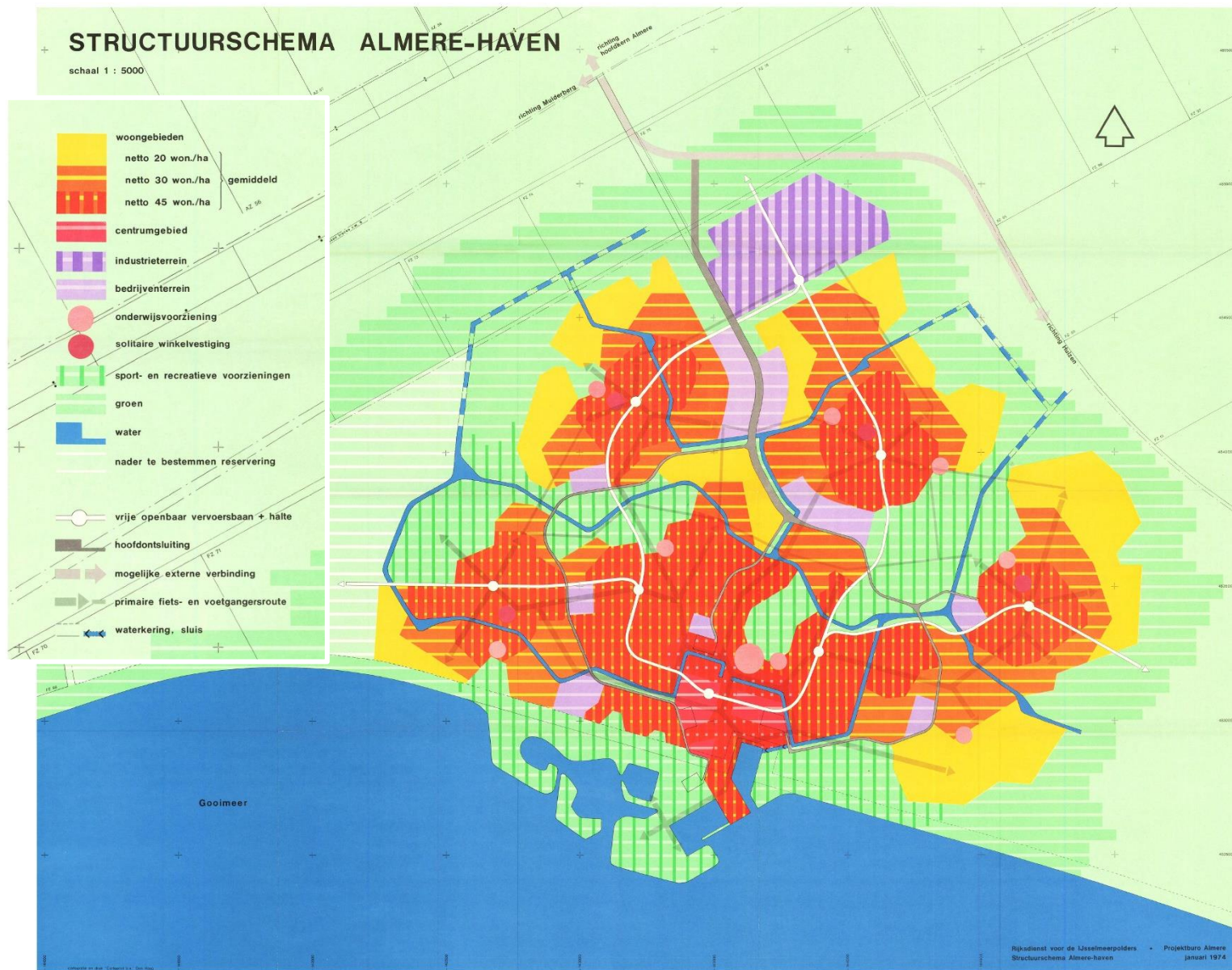
Een bijzonder aspect van de landschappelijke inbedding van Almere-Haven is dat de dijk een halfronde knik naar binnen maakt om zo een havenkom te creëren. Dat had de nodige voeten in de aarde; een dergelijke ingreep in een waterkerende dijk was zeer ongebruikelijk en Rijkswaterstaat had er de nodige bedenkingen bij.<sup>9</sup> Binnendijks werd dus water binnengelaten, maar daar bleef het niet bij: buitendijks werd ook een stuk land opgespoten over een areaal van 26 hectare.<sup>10</sup> De eerste 969 woningen in Almere-Haven werden gerealiseerd naar ontwerpen van Apon, Van Stigt en Mastenbroek. De havenkom bleef hierbij nog onbebouwd. In de jaren 1975-1976 werd de buitendijkse opspuiting gerealiseerd, waar het Havenhoofd onderdeel van uitmaakt. In het ontwerp van Almere-Haven werd het buitendijkse gebied bestemd voor sport en recreatie: 'Voor elk mens is de mogelijkheid tot direct contact met de natuur, met buiten zijn, van groot belang. Er is een hele reeks van mogelijkheden om dat belang tot uitdrukking te brengen. Bijvoorbeeld door om Almere-Haven een parklandschap van een halve à een hele kilometer breed te scheppen en uitlopers van dat landschap tot in het hart van de stad te laten doordringen.'<sup>11</sup> De ontwikkeling van het buitendijkse gebied werd

nadrukkelijk in samenhang gezien met de binnenhaven. Dit kan onder meer worden opgemaakt uit een stedenbouwkundige studie van Jan Maarten Stokla, Johannes Pieter Balhuizen en Van den Broek en Bakema in opdracht van de RIJP uit 1967 (zie afbeelding op p. 9).

### Doorvaart naar de polder

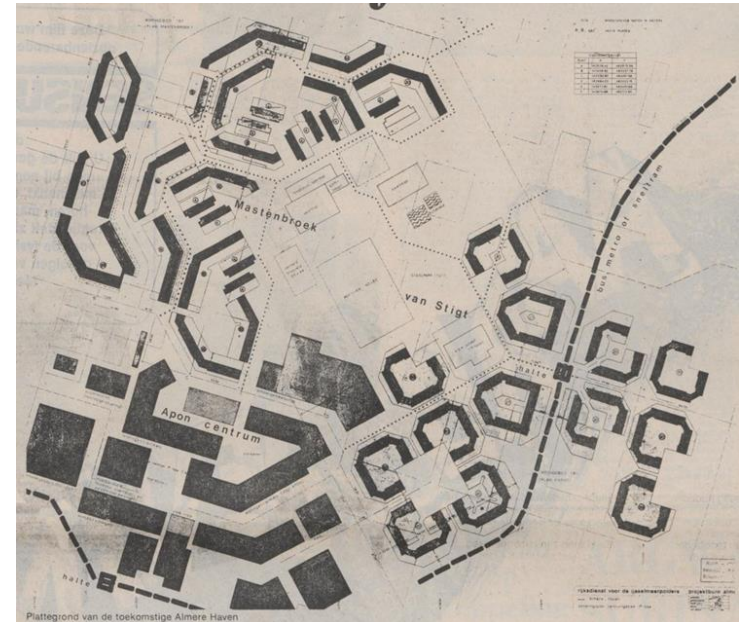
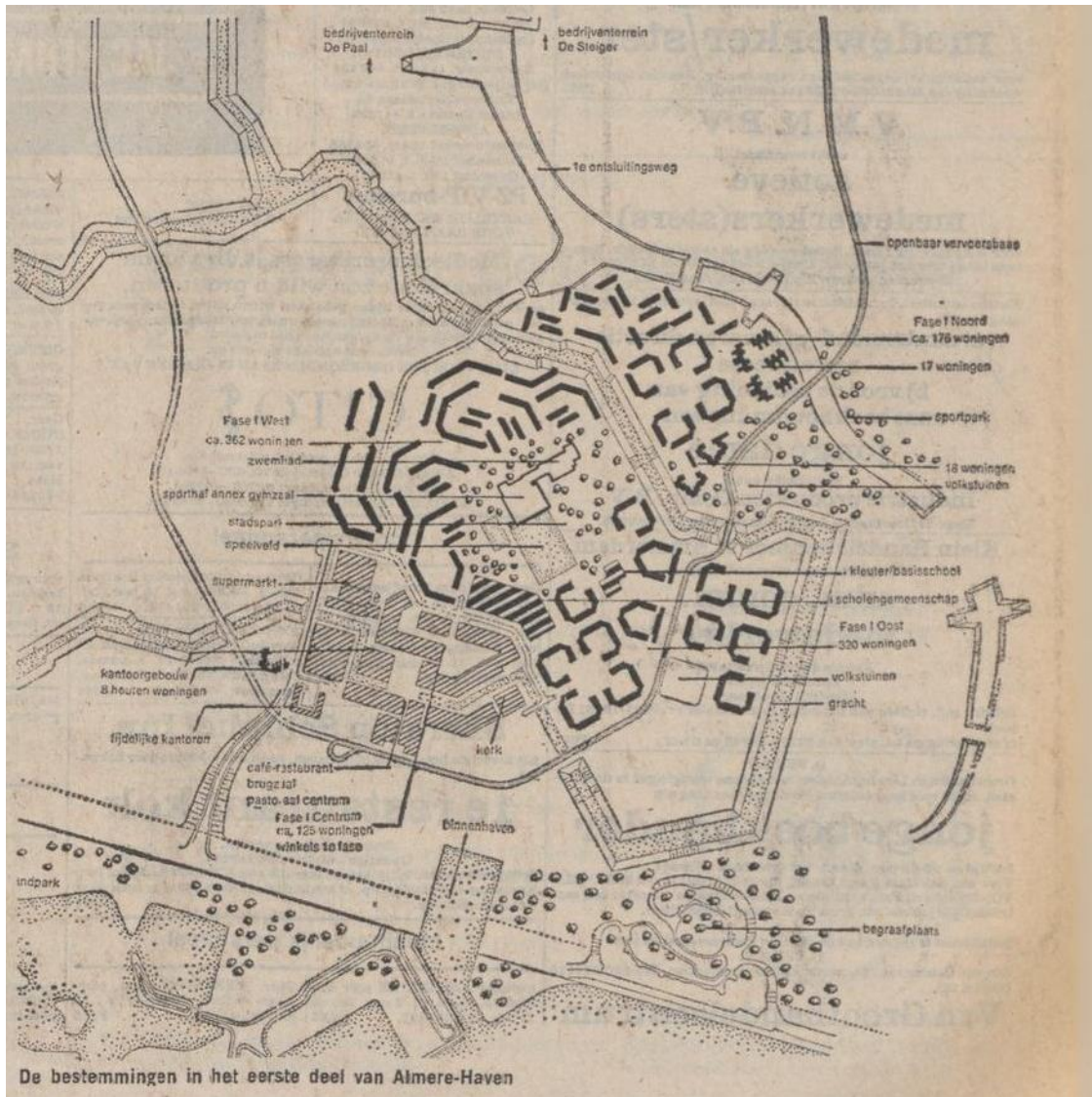
In de publicatie 'Peetvaders van Almere' vertelt stedenbouwkundige Henk van Willigen hoe Almere aan haar haven kwam: *'Binnen het Projektburo was een meerderheid [...] tegen het voorstel een haven met sluis in het structuurschema op te nemen. In een plenaire vergadering is dat voorstel toen weggestemd. Ook vanuit de projectgroep [...], werd ons verboden een haven met sluis te tekenen. Een week na die plenaire vergadering, op 17 juni 1973, heb ik nog een kaart getekend met haven én sluis. Frieling en ik hadden een bespreking met Middelburg en Dijkstra van Zuiderzeewerken. Zij moesten als dijkbeheerders de plannen in het structuurschema ook goedkeuren. Ik heb die tekening daar toen opgehangen met een paar blaadjes er overheen. Frieling wist overigens van niets. Bij de uitleg van het kustgebied in het plan wees ik vervolgens op een aantal mogelijkheden die geïllustreerd werden met die achtereenvolgende blaadjes. Bij variant 1 liep de dijk keurig rechtdoor met alleen een jachthaven en een park buitendijks. Variant 2 was een jachthaven met een buitendijkse aanleghaven en het centrum tot aan de dijk. En toen kwam mogelijkheid 3 tevoorschijn: een omlegging van de dijk ten behoeve van het naar binnen brengen van de haven, én een sluis. Middelburg en Dijkstra hadden meteen een duidelijke voorkeur voor de haven, het omleggen van de dijk en een sluis! Die doorvaart door de polder, dat vonden ze allemaal schitterend.'*<sup>12</sup>





Structuurschema uit het Ontwerp van Almere-Haven uit 1974. Hier het Havenhoofd ingetekend als onderdeel van het stedelijke woongebied van netto 45 woningen per hectare. [Gemeente Almere]

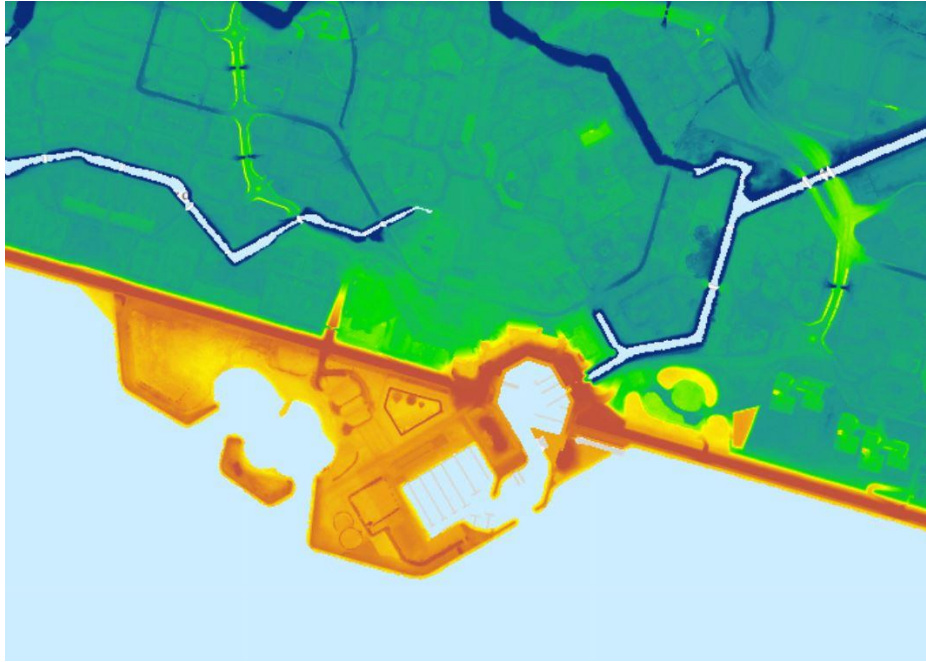




Boven: de drie deelplannen uit de eerste fase van Almere Haven van Apon, Van Stigt en Mastenbroek, gepubliceerd in *Het Parool* van 19 maart 1975. [Delpher]

Links: de bestemmingen in het eerste deel van Almere Haven, gepubliceerd in *Het Parool* op 2 september 1975. [Delpher.nl]





*Boven: hoogtekaart van Almere Haven. Het buitendijkse gebied is opgespoten tot dijkniveau. [Algemeen Hoogtebestand Nederland]*

*Rechts: stedenbouwkundige studie van Jan Maarten Stokla, Johannes Pieter Balhuizen en Van den Broek en Bakema in opdracht van de RIJP uit 1967. [HNI]*



## De positionering van het Havenhoofd

Almere Haven beschikt feitelijk over twee havens. De buitenhaven (ten westen van het Havenhoofd) werd bestemd als jachthaven. De binnenhaven werd een passantheven, waar klein vaarverkeer via de sluis kon doorvaren naar de stadsgracht en het waternetwerk van de polder. In het *Ontwerp Almere Haven* uit 1974 werd het Havenhoofd ingetekend als uitloper van het centrum, met ruimte voor 45 woningen per hectare (zie p. 7). Hiermee is het te interpreteren als een overgangsgebied tussen de bebouwing aan de Sluiskade langs de binnenhaven in het centrum van Almere Haven en het groene parklandschap van het buitendijkse opgespoten land. In het *Voorlopig programma van eisen voor de buitendijkse opspuiting van Almere-Haven* uit 1976 werd toegelicht hoe de stad en het buitengebied elkaar nodig hadden: 'De recreatieve mogelijkheden van de opspuiting en het centrum van Almere-Haven versterken elkaar. De voorzieningen van het centrum zijn vlak bij (markt, winkels, parkeergelegenheid, horecavestigingen, culturele voorzieningen). Omgekeerd hebben bewoners, werkers en bezoekers van het centrum een uitloop (en uitvaar-)mogelijkheid.'<sup>13</sup>

### Amfibische recreatie

De buitendijkse opspuiting was multifunctioneel. Allereerst moest een aantrekkelijke samenhang ontstaan tussen de stad en de buitenruimte door middel van groene bufferzones. Om deze relatie te bewerkstelligen werd de harde overgang van de waterkerende dijk naar het Gooimeer verzacht door buitendijks een stadspark te realiseren. Daarnaast speelde dit buitendijkse landschap een belangrijke rol als windbreker voor de zuidwestenwind, om zo de windoverlast in het centrum te beperken. Hier werd ook de beplanting op aangepast (zie de afbeelding op p. 13). Tot slot kon buitendijks een jachthaven worden gerealiseerd. Bijvangst was dat de toekomstige jachthaven bij de bouw van Almere-Haven kon fungeren als werkhaven.<sup>14</sup> Het gebied werd bestemd voor oeverrecreatie of 'amfibische recreatie'. Hierbij werd weer een onderscheid gemaakt tussen de

intensieve recreatie en de 'stillere' vormen van oeverrecreatie. In een werkdocument van de RIJP uit 1975 staat het volgende over de functies: 'Het totale oppervlak van de buitendijkse opspuiting is ca. 30 ha met een oeverlengte van ruim 30 kilometer. Van de 30 ha oppervlakte wordt 4 ha ingenomen door de haven en het haventerrein, ca. 8 ha zal bestaan uit waterplassen terwijl er nog zo'n 2 ha is gereserveerd voor woonbebouwing. Voor de amfibische recreatie blijft er dus over ca. 16 ha.'<sup>15</sup>

### Attractieve ligging

In het *Voorlopig programma van eisen voor de buitendijkse opspuiting van Almere-Haven* uit 1976 werd een vijftal zones gedefinieerd met eigen kenmerken en gebruiksmogelijkheden: de buitenhaven, plassen en stranden, de waterkeringen, de dijk én het westelijke havenhoofd als uitloper van het centrum (zie voor de zonering de kaart op p. 15). Over het Havenhoofd dat gedefinieerd werd als uitloper van het centrum, werd het volgende gezegd: 'In dit gebied wordt de centrumbebouwing voortgezet: bedrijven, woningen en horecavestigingen. Het gebied grenst enerzijds aan de toegang tot de binnenhaven en anderzijds aan de buitenhaven: een zeer attractieve ligging. Een soort bebouwde buitendijkse opspuiting kan ook langs de naar binnen gelegde dijk toegepast worden om zo bebouwing dicht aan het water mogelijk te maken hetgeen door eisen van Rijkswaterstaat t.a.v. bebouwing op de dijk zelf niet toegestaan is [...]. Dit gebied wordt overigens in het p.v.e. voor het stedenbouwkundig plan van het centrum besproken en wordt ontworpen door de betreffende stedenbouwkundige.'<sup>16</sup> Het voorontwerp van Almere-Haven waarnaar in het programma van eisen wordt verwezen geeft nauwelijks meer informatie prijs over de inrichting van het Havenhoofd.

### Voor de Almeerders en de regio

In het (nooit vastgestelde) rapport *De buitenruimte van Almere* uit 1976 werd door de RIJP zeer uitgebreid gefilosofeerd over de betekenis van de recreatiegebieden van Almere. Het belang kon niet genoeg worden



benadrukt. Zo moest de buitenruimte de recreatieve druk op de regio verlichten, maar ook in het teken staan van het lokale belang van de Almeerders. Met de inrichting moest de weg worden vrijgemaakt voor een zo breed mogelijk scala aan gebruikerscategorieën. Daarbij moesten de groengebieden ook ruimte bieden voor veranderingen in de toekomst, aanpassingen en eigen initiatieven van Almeerders. Tot slot moest de buitenruimte 'ruimte bieden voor de ontwikkeling van een evenwichtig en rijk geschakeerd landschap, geënt op de specifieke nieuwe mogelijkheden van het poldergebied.'<sup>17</sup> Het buitendijkse gebied bij Almere-Haven werd in dit rapport specifiek genoemd als plaats voor intensieve recreatie: 'De nu reeds zichtbare buitendijkse opspuiting in het Gooimeer bij het centrum van Almere-Haven zal gestalte krijgen: strandrecreatie, sportvissen, een jachthaven voor watersporters.'<sup>18</sup>

### **Verzachtend element**

Het eerste bestemmingsplan van Almere-Haven stamt uit 1982. Op het kaartbeeld bij het bestemmingsplan is woningbouw geprojecteerd op het Havenhoofd (zie de afbeelding op p. 18). Over het buitendijks gebied staat in het bestemmingsplan het volgende: 'Dit gebied is reeds opgespoten en is geprojecteerd om als verzachtend element de strakke kustlijn te breken en om te dienen als windkering tegen de heersende zuidwesten wind om daarmee hinderlijke luchtwervelingen achter de dijk te voorkomen. Het voorkomt tevens grote golfoploop in de binnenhaven. Het gebied is bestemd voor rekreatief gebruik en zal een 'aanloop'-functie vervullen voor de watersport aan de noordzijde van het Gooimeer. De inrichting als rekreatiegebied moet nog plaatsvinden; gepland zijn o.a. stranden, zwemwater, weiden, surfstrand, bos, manifestatieterrein, jachthaven annex klubgebouw, botenberging etc. alsmede enige woningen aansluitend op de centrumbebouwing.' Over het nog te realiseren woongebouw op het Havenhoofd staat in het bestemmingsplan het volgende: 'Dicht langs de haven tegen het buitendijks gebied aan is een langgerekt gebouw geprojecteerd, waarin naast activiteiten die zijn gericht

op het water, zoals een zeilschool, botenberging etc. ook woningen en een café-restaurant met terras voorkomen.'<sup>19</sup> (Zie ook de afbeelding op p. 21).

### **Buitenblok**

Een ander plan waarin het Havenhoofd ter sprake komt is het structuurplan uit 1983. In het structuurplan is op de kop van het Havenhoofd een recreatieve bestemming ingetekend. Opvallend is de suggestie om een minitheater als culturele functie toe te voegen (zie de plankaart op p. 20). Wellicht dat de uitwerking van het bouwblok door Architectengroep Loerakker Rijnbouwt Ruijsenaars hiermee verklaard kan worden. Het bouwblok volgt in hoofdlijnen de contouren die zijn vastgelegd in het bestemmingsplan, maar het volume wijkt staat iets terug van de kop van het Havenhoofd. Het bouwblok huisvest ook alleen woningen en geen horeca of andere functies. Door de kop van het Havenhoofd vrij te houden, is ruimte vrijgelaten voor een latere (culturele of recreatieve) invulling. Het bouwblok werd Buitenblok genoemd en vormde het eerste deel van een ensemble met het grote blok aan de Sluiskade (werknaam Havenblok) en het woningcomplex aan de Sluis (het Sluisblok).<sup>20</sup> Het Buitenblok werd in 1986 opgeleverd. In het gebouw bevinden zich 66 woningen in acht typen. Het Buitenblok heeft een variabele hoogte van twee naar vijf bouwlagen. Het gemetselde woonblok met schuin aflopende steunberen en torens met vlaggenmasten laat zich lezen als een bastion, geheel in lijn met Almere als havenstad. In een stedenbouwkundig onderzoek uit 1990 werd opgemerkt dat de haven van Almere overeenkomsten vertoont met die van Hoorn, waar het oude gevangeniscomplex een zelfde soort geïsoleerde positie inneemt.<sup>21</sup>

### **Steppingstone**

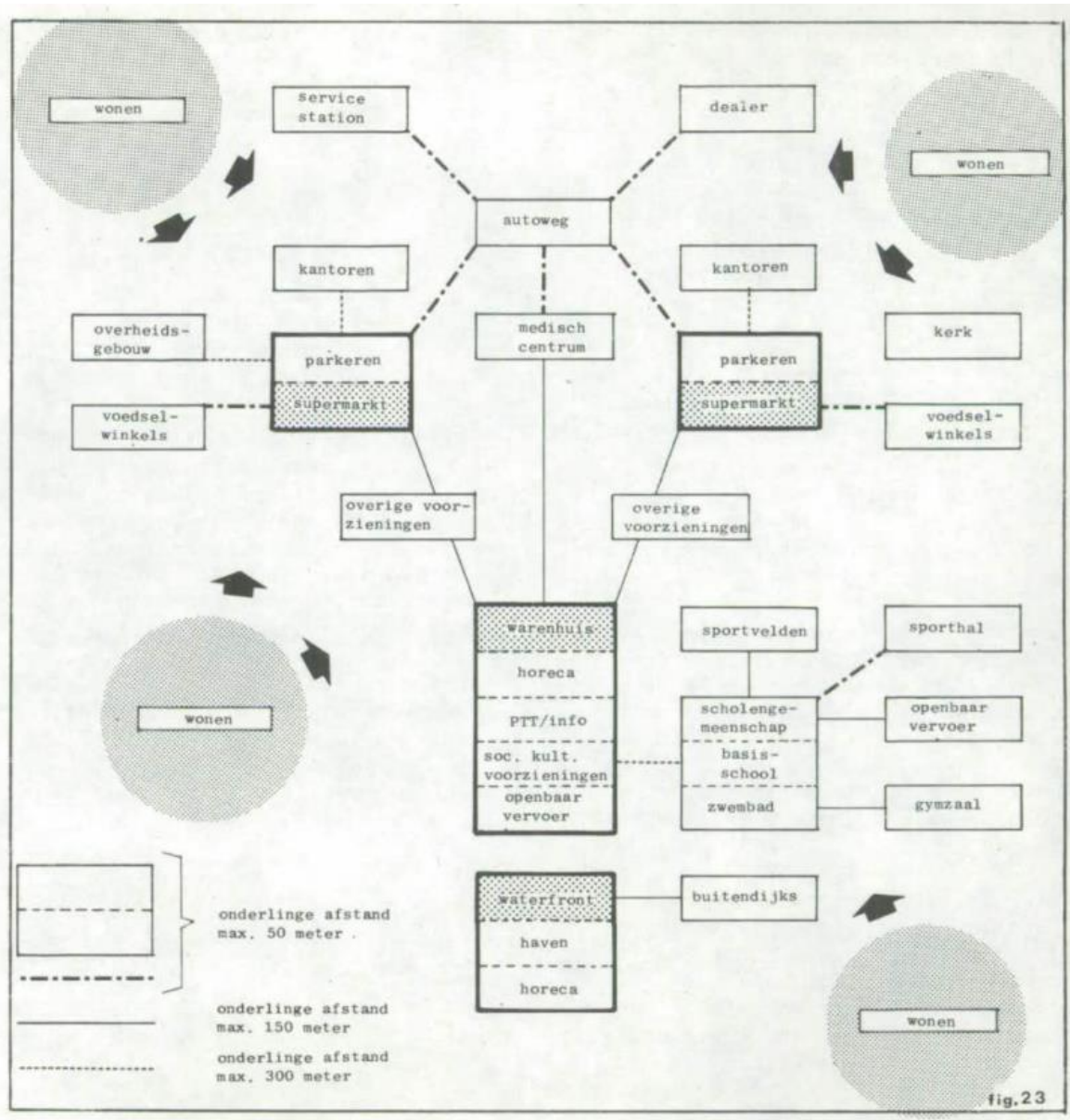
Bovengenoemd stedenbouwkundig onderzoek werd in 1990 verricht in opdracht van de stedenbouwkundige dienst van Almere door het bureau Bakker & Bleeker. Zij onderzochten de mogelijkheden om het oostelijke havenhoofd (de Veerkade) te bebouwen. Hoewel dit onderzoek zich niet direct richtte op het westelijk hiervan gelegen Havenhoofd, is de analyse

van Bakker en Bleeker interessant om de ruimtelijke betekenis van de havenhoofden voor Almere Haven te begrijpen. De onderzoekers stelden dat Almere Haven een unieke positie inneemt door haar recreatieve, toeristische kwaliteit. 'Almere Haven is bestemd tot 'trekker van de eerste orde' met ruimte oeverrecreatie en slechtweervoorzieningen met havenfaciliteiten.'<sup>22</sup> Door de vooruitgeschoven positie van het oostelijk havenhoofd en de ligging aan het water kon het een 'steppingstone' vormen op de overgang van land en water. Anderzijds is de locatie zo beeldbepalend dat bebouwing ook afbreuk kan doen aan de wijdsheid van het landschap: 'Bebouwing kan het uitzicht fragmenteren, filteren of transparant maken, kan een gevoel van wijdsheid versterken of juist dichtzetten.'<sup>23</sup> Het contrast tussen het buitendijkse gebied en het centrum was van grote betekenis, aldus de onderzoekers: 'De organisch gevormde, opgespoten gronden voor de dijk contrasteren met de strenge 45° geometrie van het centrum achter de dijk. Dit is een dramatisch gegeven dat van grote betekenis is.'<sup>24</sup> Dat gold ook voor het contrast tussen steen en groen. Gesloten bebouwing was dan ook geen optie, net als een herhaling van gelijke massa's.

### **Golvend land**

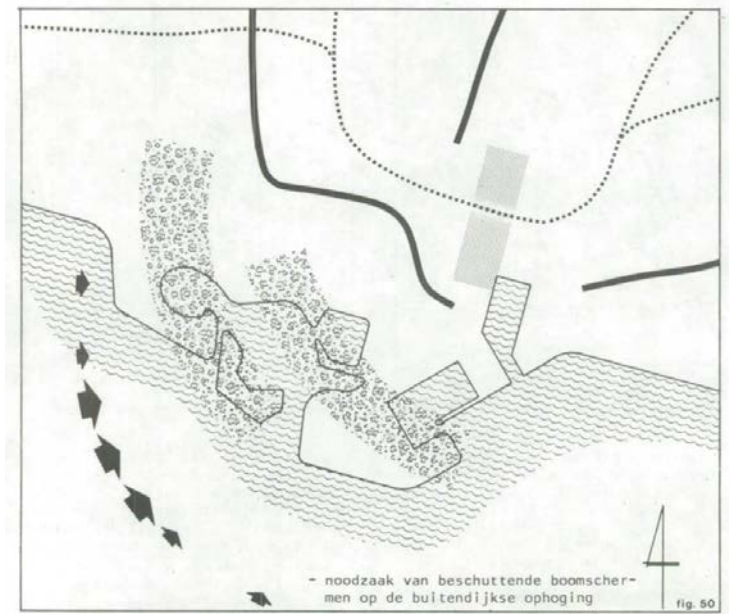
De aanbeveling uit het stedenbouwkundig onderzoek was om functies aan te trekken die een actief gebruik van het water en de haven stimuleerden. 'De functies die nu in het gebied aanwezig zijn nog niet sterk genoeg om het gewenste beeld van een levendig haventje waar te maken.'<sup>25</sup> Wonen kon een ondersteunende rol spelen bij deze revitalisatie, maar mocht geen hoofdbestanddeel worden. Als vervolg op de stedenbouwkundige studie organiseerde de gemeente Almere in 1992 een prijsvraag om het oostelijk havenfront te bebouwen. Opvallend is dat de gemeente in deze prijsvraag de nadruk legde op woningbouw, iets wat de stedenbouwkundig onderzoekers juist hadden afgeraden. De twee kanshebbers waren Sjoerd Soeters – die een voorstel maakte voor drie torens, gesitueerd in de vorm van een driehoek – en Gert-Jan Hendriks, onderdeel van

architectenbureau de Architectengroep, dat ook verantwoordelijk was geweest voor het ontwerp van het Buitenblok. Hendriks' concept genaamd 'Golvend Land' was volledig gebaseerd op Almere Haven als Zuiderzeestad. Hij introduceerde een toren van zeventien verdiepingen op de punt van de landtong, die volgens hem gelezen kon worden als vuurtoren. Een tweede langwerpige woonblok manifesteerde zich als goederenschip. Ook kwam een rond horecapaviljoen van zijn hand tot stand (zie de ontwerptekeningen op p. 23 en 24).

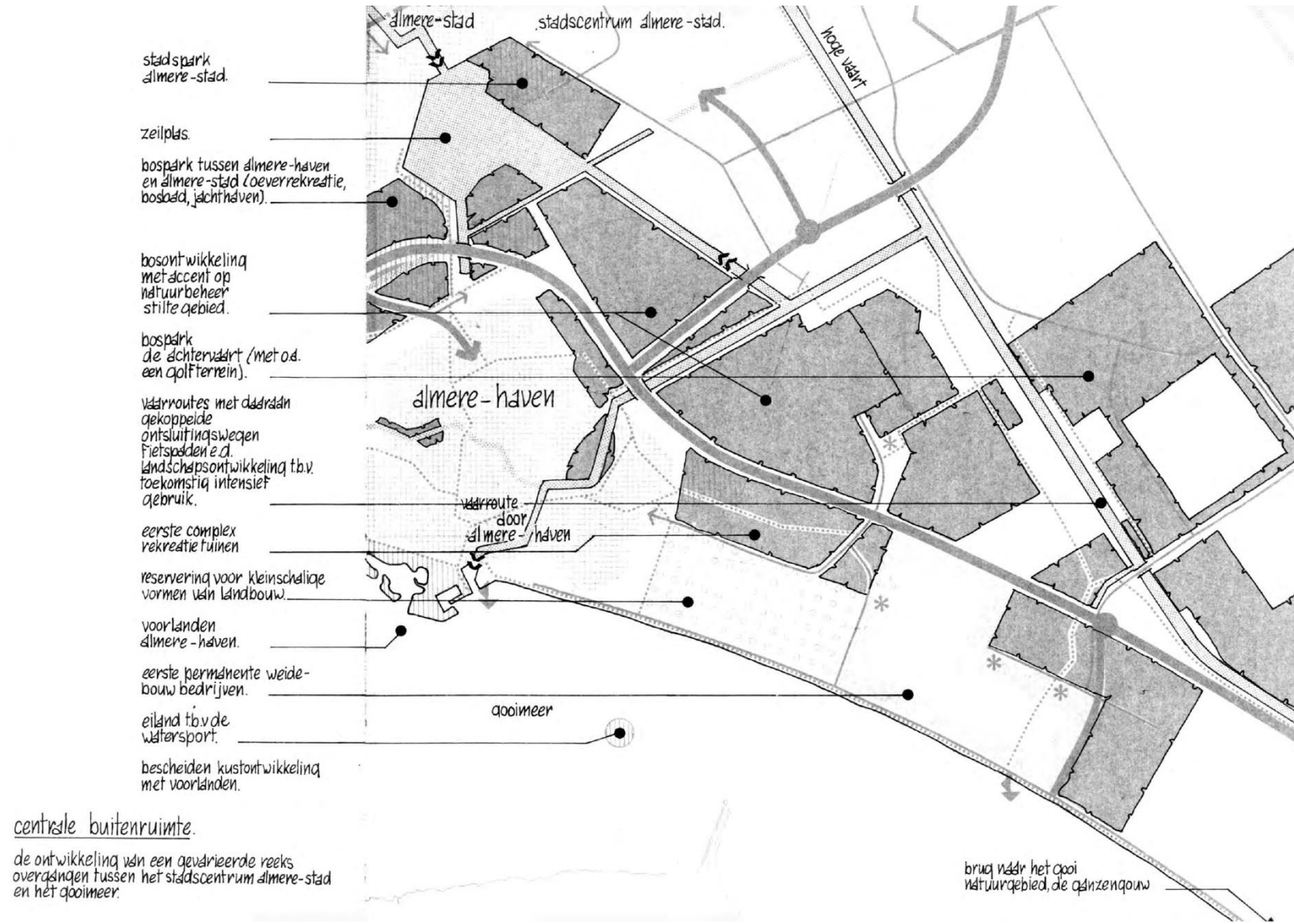


Links: relatieschema van functies in Almere Haven centrum, uit het Voorontwerp van het centrum van Almere Haven van de RIJP, 1974. [Rijkswaterstaat]

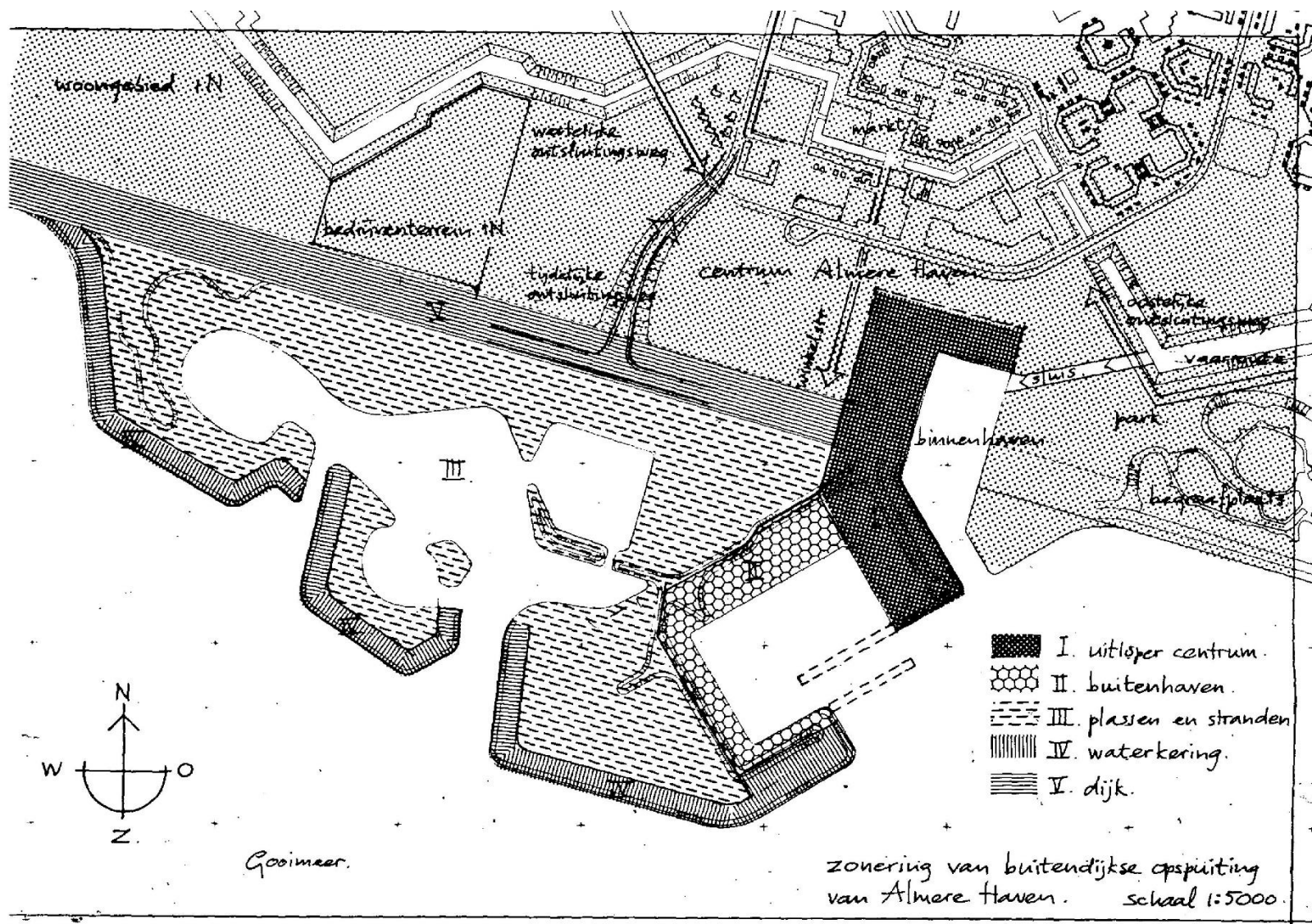
Onder: de buitendijkse opspuiting met beplanting als windscherm, uit het Voorontwerp van het centrum van Almere Haven van de RIJP, 1974. [Rijkswaterstaat]



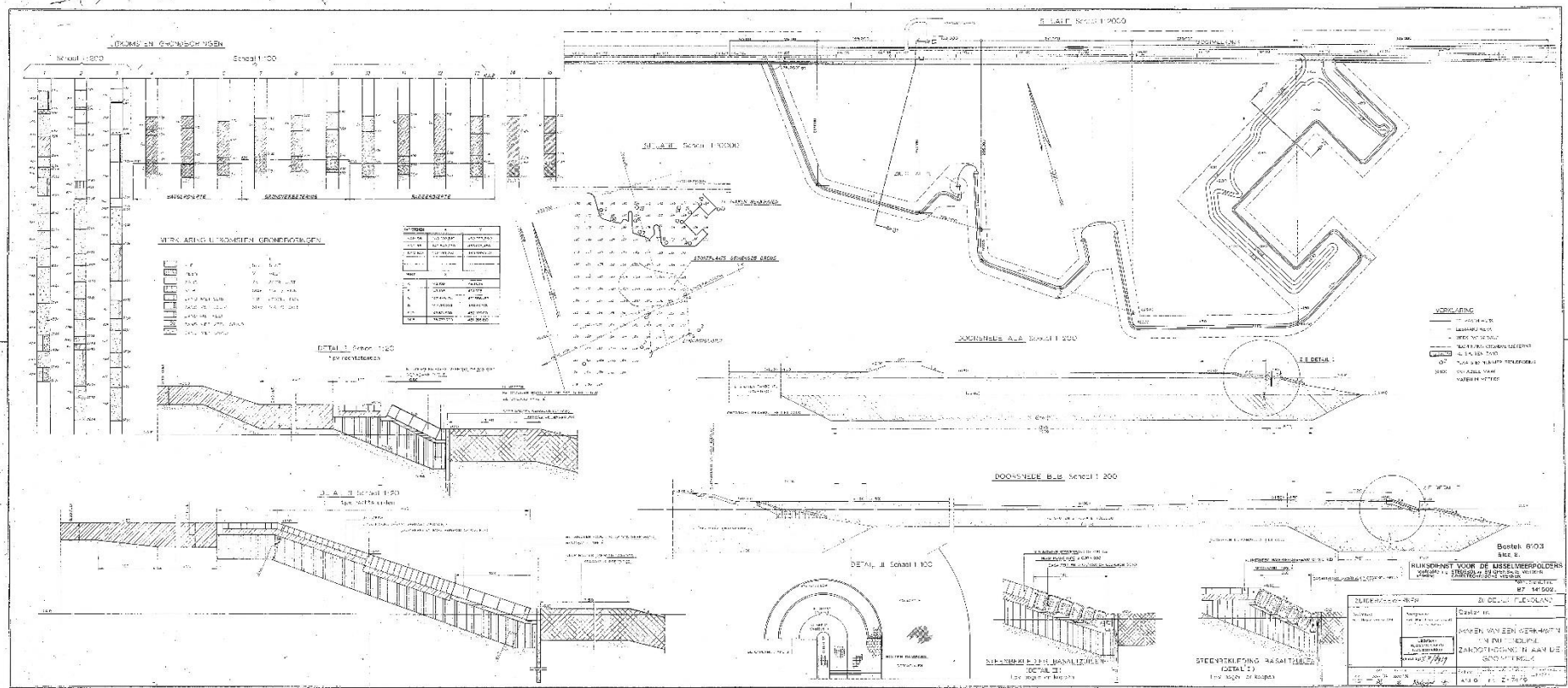




Uit het rapport De buitenruimte van Almere (1967) de invulling rondom Almere Haven. Het buitendijks gebied is ingetekend met de functie 'intensieve recreatie'.

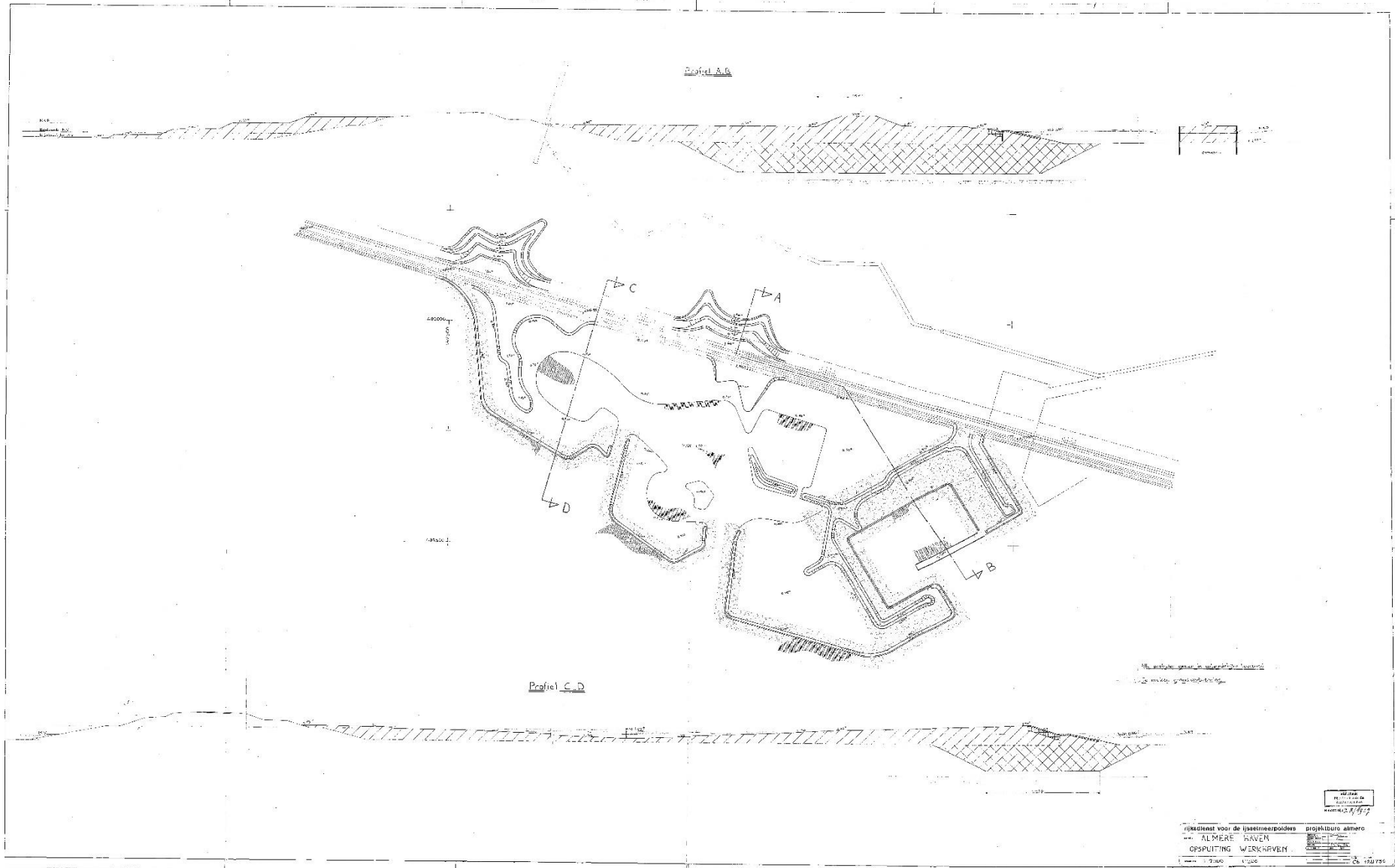


Zonering en functies van de buitendijkse opspuiting uit het Voorlopig programma van eisen voor de buitendijkse opspuiting van Almere-Haven, 1976. Het Havenhoofd is ingetekend als uitloper van het centrum. [Rijkswaterstaat]



Deze en de volgende pagina: werktekeningen uit het Voorlopig programma van eisen voor de buitendijkse opspuiting van Almere-Haven, 1976. [Rijkswaterstaat]

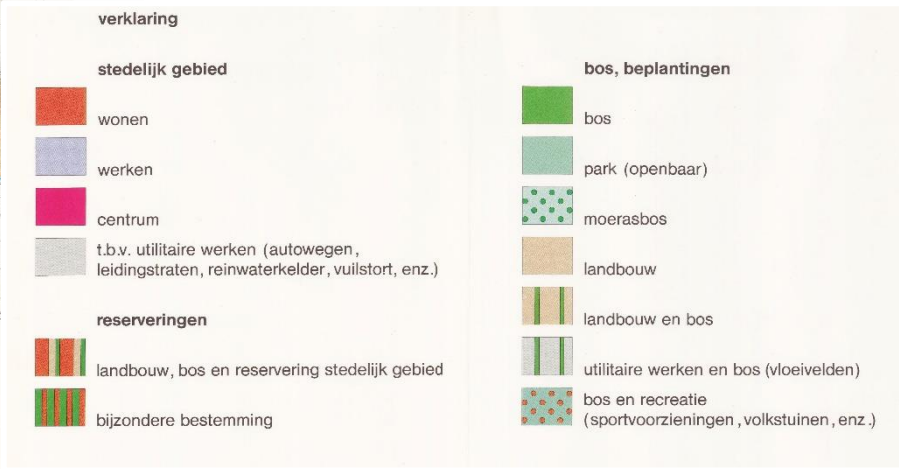
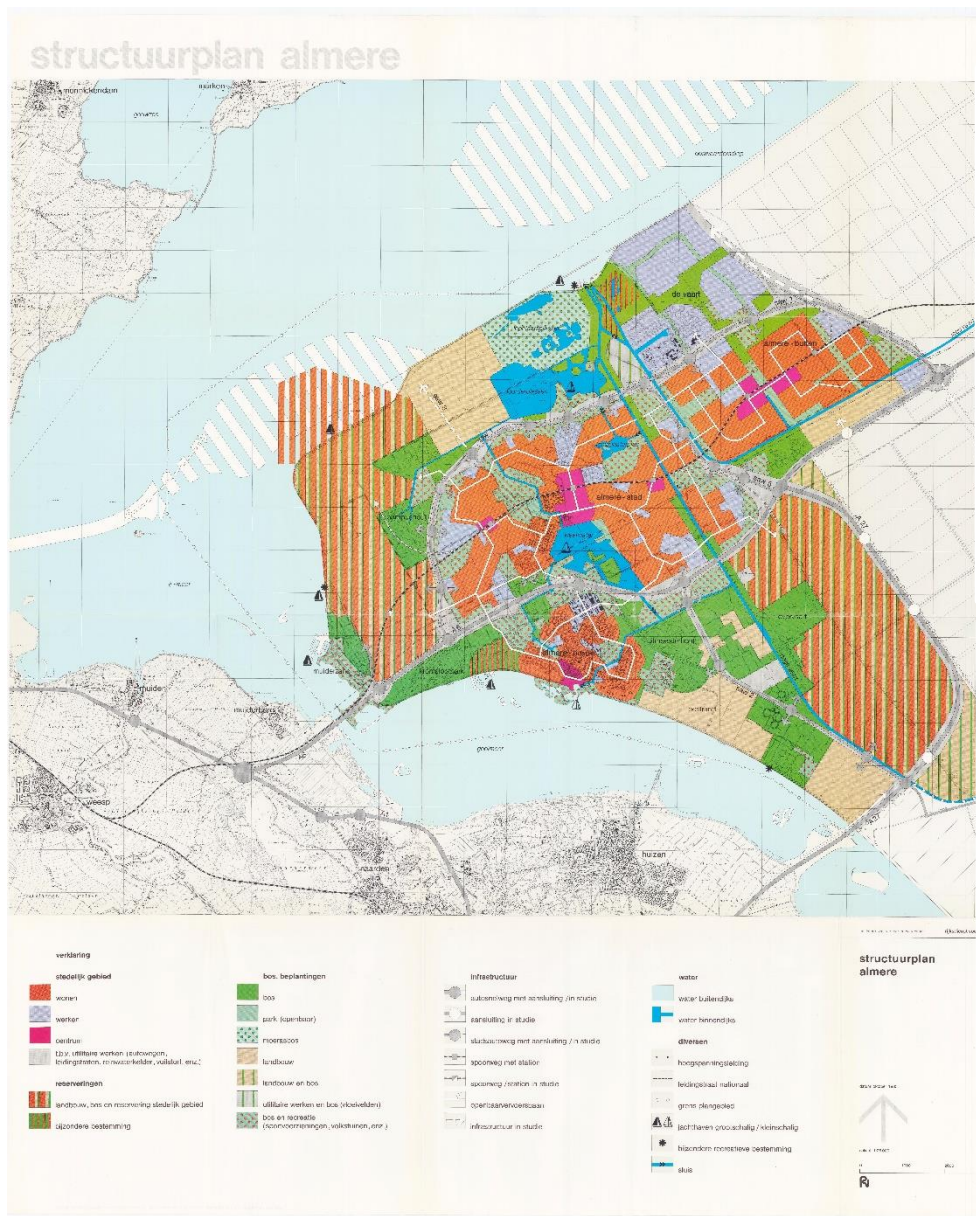






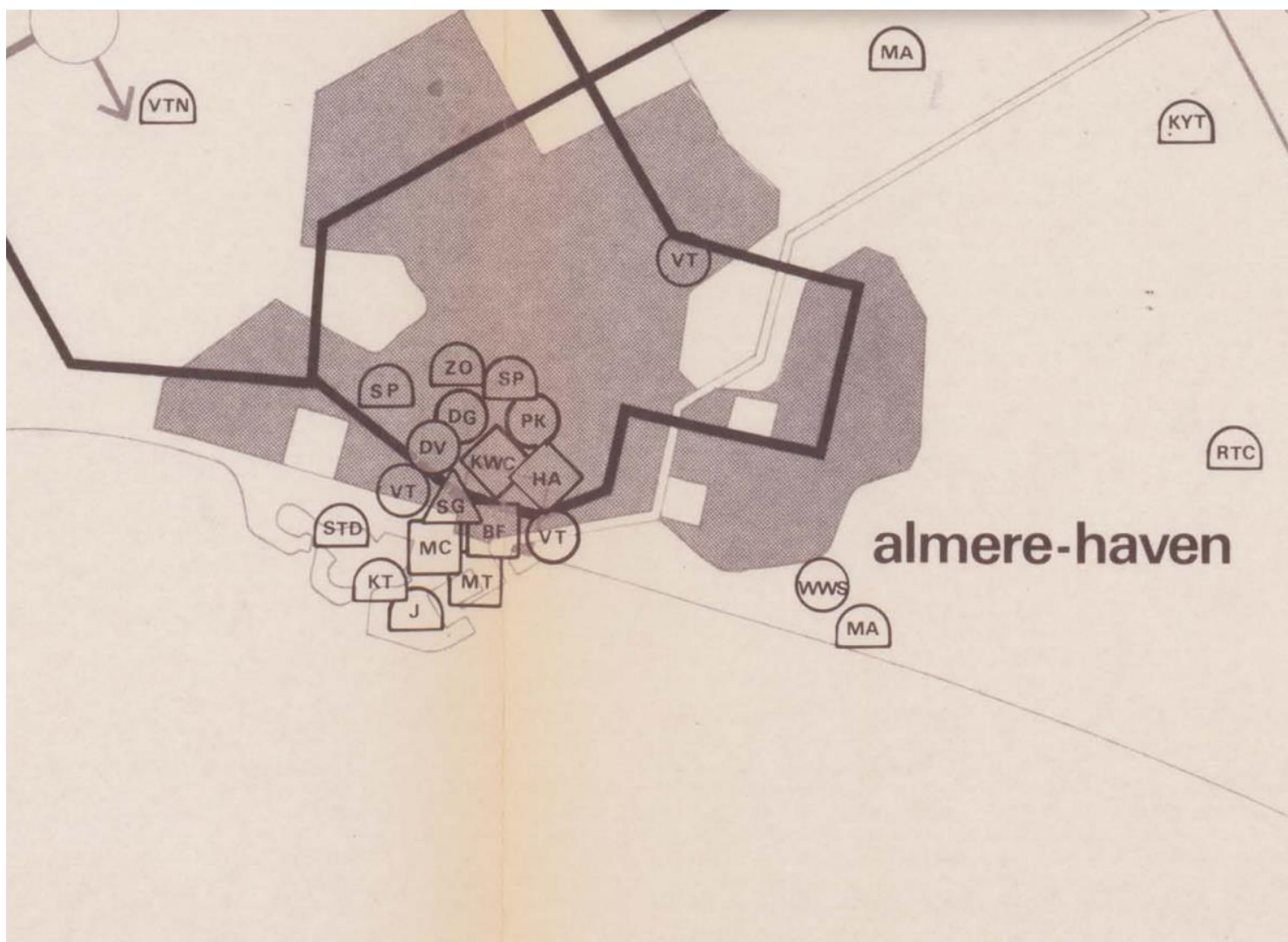
Plankaart uit het bestemmingsplan van het centrumgebied van Almere Haven, 1982. Hier is het bouwareaal op het Havenhoofd doorgetrokken tot de zuidelijke oevers. [Ruimtelijkeplannen.nl]





Het Havenhoofd in het structuurplan van Almere uit 1983, met grotendeels een recreatieve functie, ook voor de kop van het Havenhoofd. [Gemeente Almere]





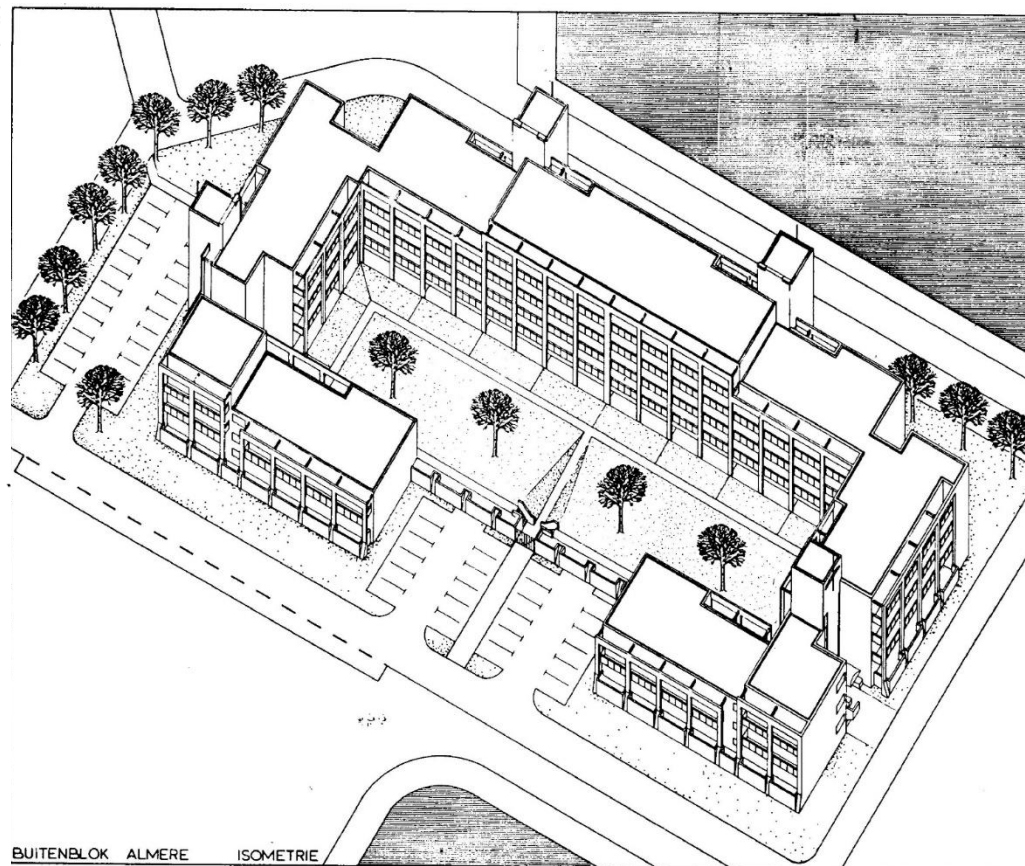
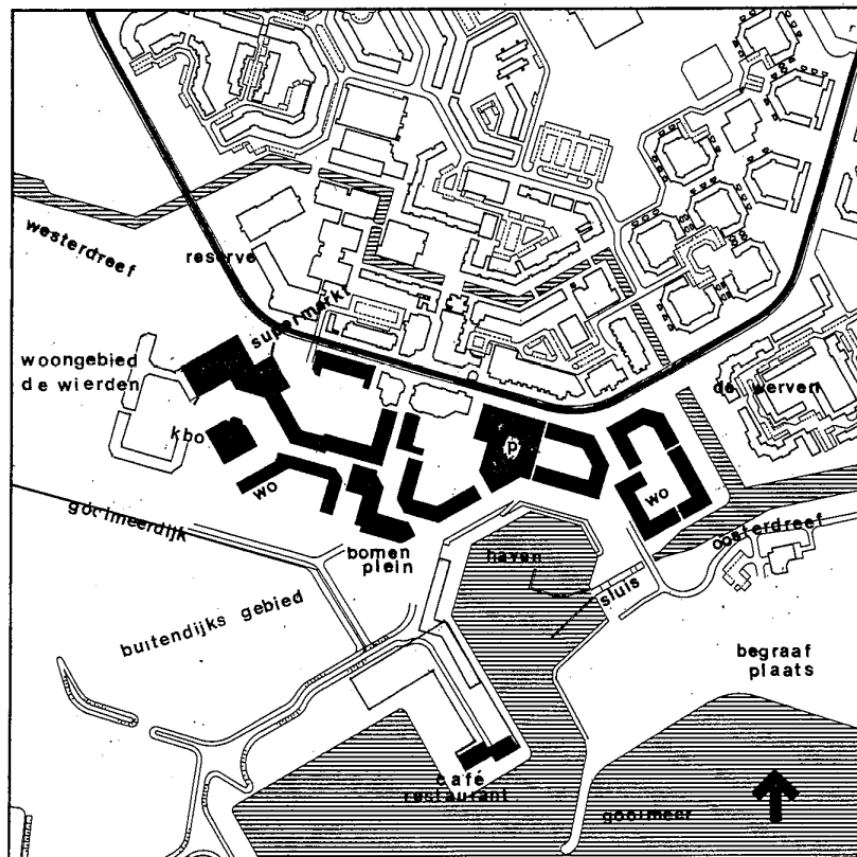
Het westelijk havenhoofd in het structuurplan van Almere uit 1983, met de suggestie om een minitheater te vestigen op het westelijk havenhoofd.  
[Gemeente Almere]

### Legenda

- BF: bibliotheekfiliaal
- DG: districtsgeneeskundig bureau
- DV: dagverblijf
- HA: hotelaccommodatie
- J: jachthaven
- KT: toeristisch kampeerterrein
- KYT: kynologisch terrein
- MA: manege
- MT: minitheater
- PK: polikliniek
- RTC: recreatietuinencomplex
- SG: scholengemeenschap
- SP: sporthal
- STD: stadsstrand
- VT: verzorgingstehuis
- VTN: verkeerstuin
- WWS: woonwagensubcentrum
- ZO: zwembad (overdekt)

Links: fasekaart uit het bestemmingsplan van 1982. [Ruimtelijkeplannen.nl]

Rechts: isometrie van het buitenblok Almere. [Gemeente Almere]



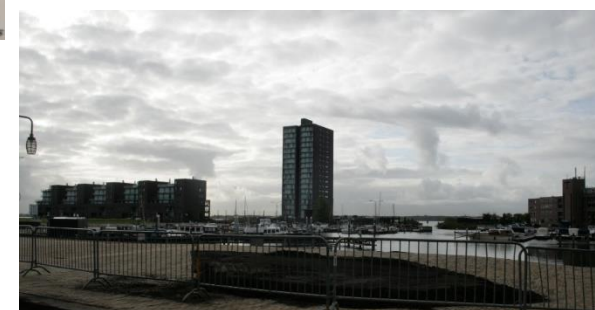
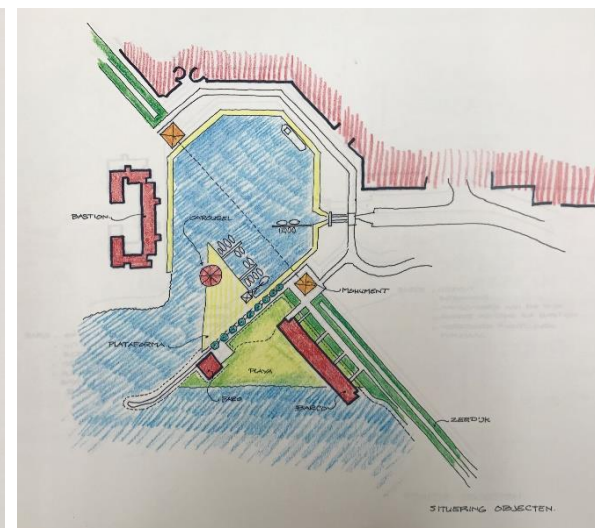
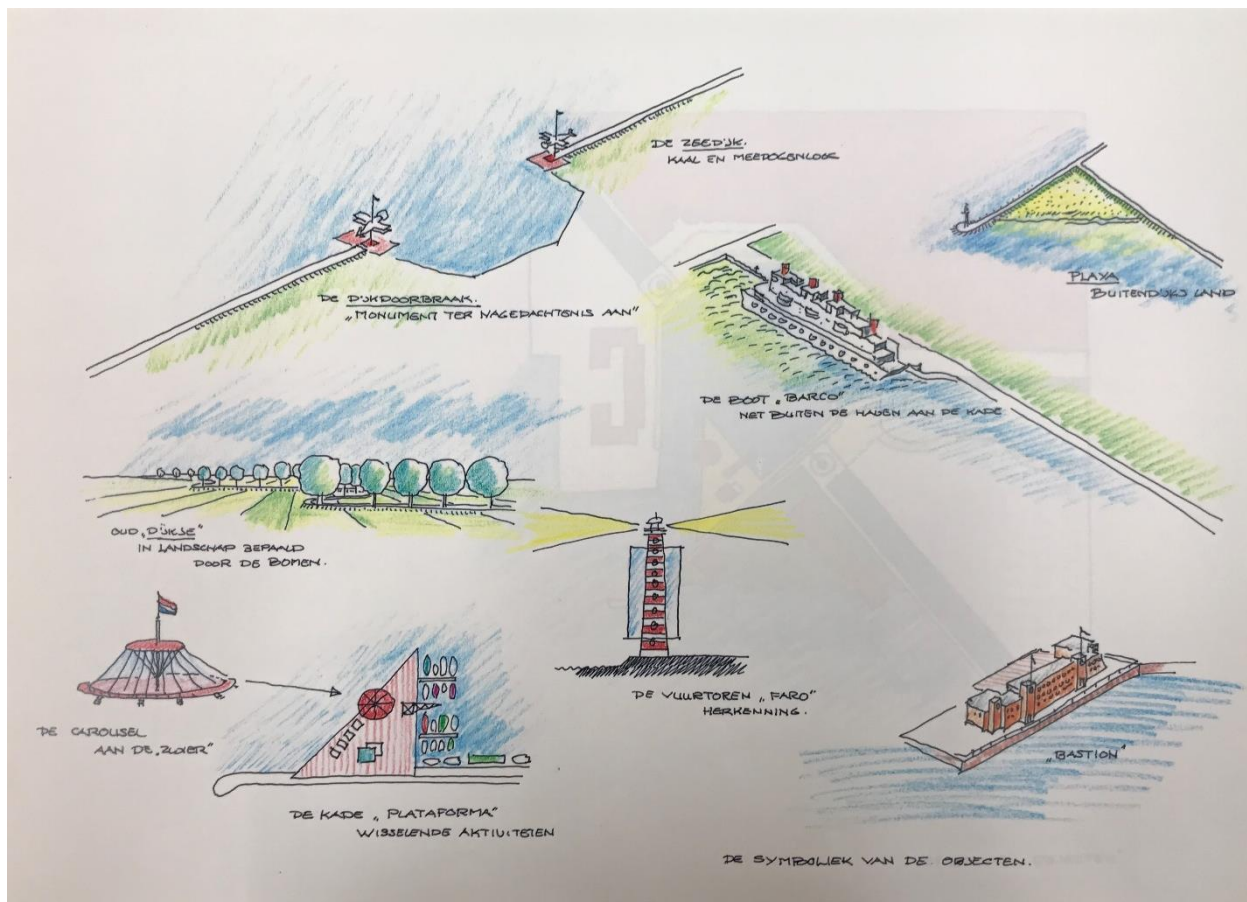




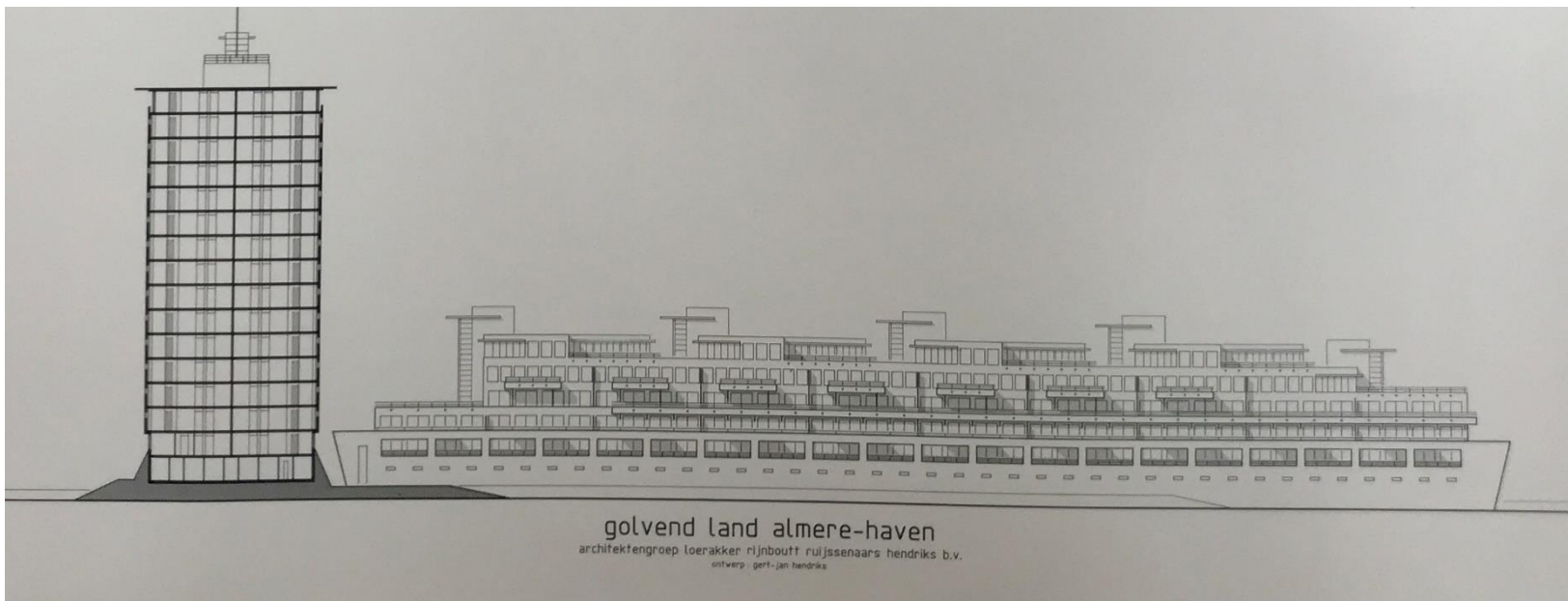
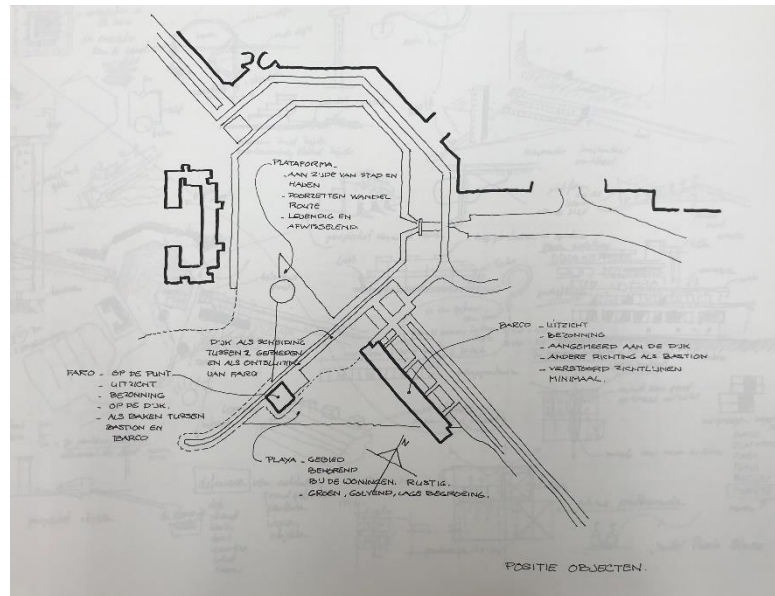
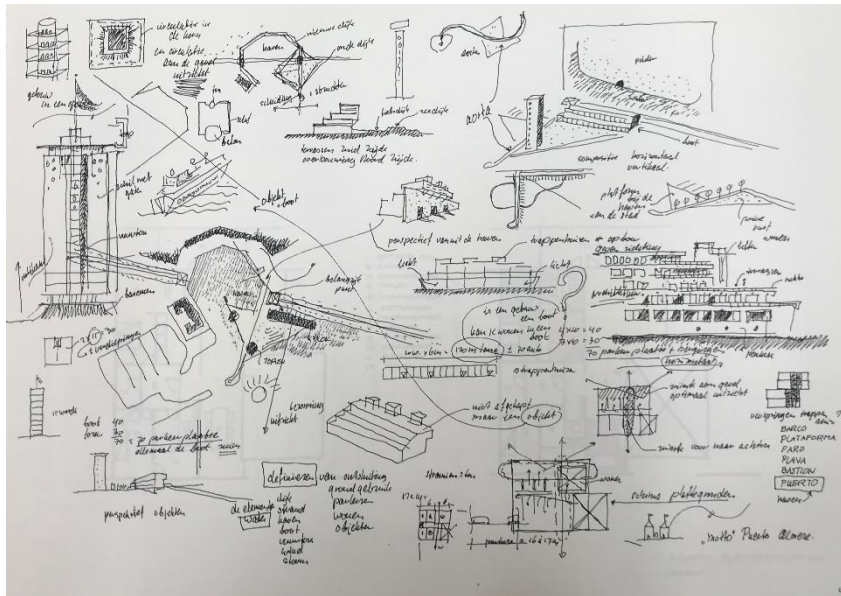
*Links: luchtfoto met boven het net opgeleverde blok van Loerakker Rijnbouwt Ruijsseenaars in 1987. De binnenhaven van Almere is nog onbebouwd. Foto: Bart van Eyck. [Rijkswaterstaat]*

*Rechts: het Buitenblok als bastion met steenberen, torens en vlaggenmasten.*

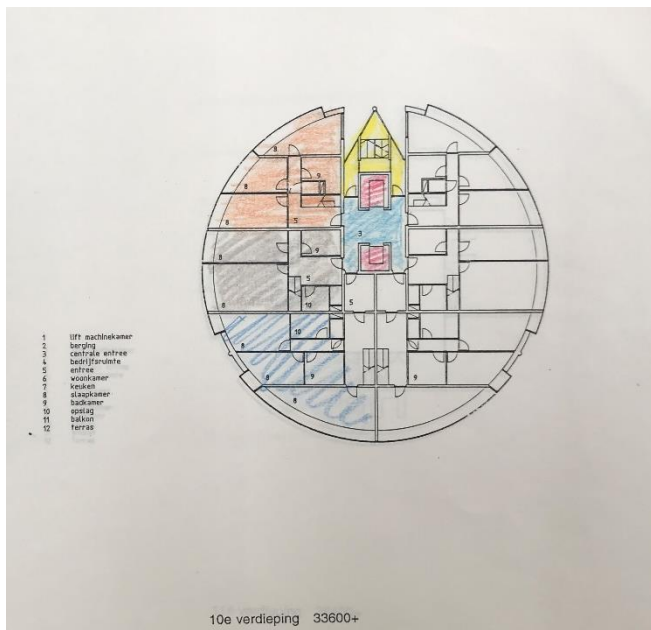
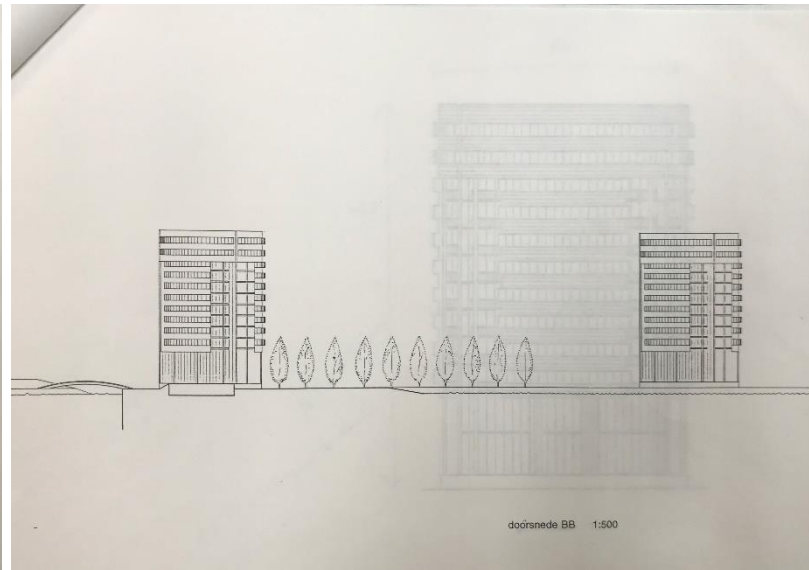




Deze en volgende pagina: ontwerptekeningen van Gert-Jan Hendriks (de Architectengroep) voor woongebouwen in de typologie van een vuurtoren en een vrachtschip, 1992. Rechtsonder: de huidige situatie met de rechts het Buitenblok (oftewel 'Bastion'). [HNI]







Ontwerptekeningen van Sjoerd Soeters voor het oostelijke havenhoofd, met drie ronde torens in de compositie van een driehoek, 1992. [HNI]



## Inrichting van de kop van het Havenhoofd

Na oplevering van het Buitenblok is de ruimte tussen de kopse kant en het water ingericht als grasveld met rijen bomen, gescheiden van de woonbebouwing door de ontsluitingsstraat Havenhoofd.<sup>26</sup> Hier werden ook parkeerplaatsen voor de bewoners aangelegd. Doordat het grondoppervlak van het Buitenblok kleiner is dan het bestemmingsvlak bleef er aan de kopse kant ruimte over voor andere functies.

### Seintoren

In 1996 werd het radargebouw van Wijk bij Duurstede door Rijkswaterstaat aan de gemeente Almere geschonken, in het kader van de twintigste verjaardag van Almere. Op dat moment was de verkeerstoren al ruim een jaar buiten gebruik. Vanaf 1958 had het gebouw dienstgedaan als bedieningstoren voor scheepvaartbegeleiding bij de kruising van de Lek en het Amsterdam-Rijnkanaal. Het bouwwerk zou in eerste instantie geplaatst worden aan de Sluiskade in Almere Haven. Omwonenden van de locatie hielden dat echter met een kort geding tegen. Op 4 december 1996 zou de toren feestelijk op zijn nieuwe plek worden gehesen. In plaats daarvan werd de toren naar Pampus gevaren waar die tijdelijk werd gestald. Wel werd op 3 december feestelijk de torensleutel door Rijkswaterstaat aan het College van B & W van Almere overhandigd.<sup>27</sup> Een tijdelijke plaatsing van de seintoren werd door de rechter van de hand gewezen. Daarom ging de gemeente aan het begin van 1997 over tot de aanwijzing van een definitieve locatie. De keuze viel op het Havenhoofd op de westelijke kop van het schiereiland. Deze plaatsing hield een afwijking in op het bestemmingsplan. In een brief van het College van B & W werd de gemeenteraad verzocht om dit toe te staan.<sup>28</sup> In maart 1998 was het dan zover: de seintoren werd geplaatst op de kop van de landtong op het Havenhoofd. Wethouder Rita van Ling verrichtte de feestelijke openingshandeling door het laatste beton van de fundering te storten. De seintoren werd door Rederij Tisset voorzien van een radarinstallatie.<sup>29</sup> Tegenwoordig is de seintoren in gebruik als bed & breakfast. De toren

vormt een klein, maar markant volume op de kop van de landtong. De toren is witgepleisterd en bevat een wenteltrap naar de eerste verdieping met rondom – deels uitkragende – raampartijen en een rondom doorlopende balustrade. Het overstekende dak dient als luifel boven de balustrade. Op het dak is een radarinstallatie geplaatst. De toren werd gebouwd in opdracht van Rijkswaterstaat, de bouwtekeningen geven geen naam van een projectarchitect prijs. Een verhaal dat de ronde doet dat dit ontwerp van de architect Dudok zou zijn, moet naar het rijk der fabelen verwezen worden.

### Revitalisering met recreatie en woningbouw

In 1997 bracht de gemeente Almere een ontwikkelingsvisie uit voor de revitalisering van Almere Haven. Hierin werden onder meer ambities geformuleerd om de recreatieve functies van het buitendijkse gebied te versterken en van het gebied een recreatieve trekker te maken. Er werden voorzieningen voorgesteld voor zowel dagrecreatie (watersport e.d.) en verblijfsrecreatie (hotels en kampeerplaatsen). Daarbij was de realisering van woningbouw gewenst in het hoge- en middensegment: 'De locatie is uitermate geschikte voor appartementen, maar het verdient aanbeveling om, gezien de vraag vanuit de markt, hier ook te streven naar de bouw van een groot aantal eengezinswoningen.'<sup>30</sup> Onderdeel van deze revitalisering was een veerdienst met de haven van Huizen. Tjitte Tigchelaar was behalve architect van het veerhuis op de kop van het Havenhoofd (2000) ook verantwoordelijk voor een – nooit uitgevoerd – woningbouwplan, waarbij bootvormige woonblokken als windbrekers in het water werden gelegd, ten zuiden van de jachthaven (zie de afbeeldingen op p. 31). Dit ontwerp was in lijn met Almere Haven als Zuiderzeestad. In dezelfde periode, aan het begin van de eenentwintigste eeuw, was Tigchelaar projectarchitect van de herontwikkeling van de oude Huizer haven, dat werd omgevormd tot een nautisch centrum in de stijl van een oud

Zuiderzee-dorp.<sup>31</sup> Door de veerdienst werden deze twee Zuiderzeesteden aan elkaar gekoppeld.

### **Veerdienst Almere – Huizen**

Rederij Tisset werkte samen met Midnet (de regionale busmaatschappij) en advies- en ingenieursbureau Grontmij aan de totstandkoming van de veerdienst. In de zomer van 1996 werden bij wijze van proef de eerste veerverbindingen gestart tussen Huizen en Almere. Sinds januari 2000 voer de veerboot Aquarunner over het Gooimeer tussen het Havenhoofd en Huizen. Er werd het hele jaar door van maandag tot en met vrijdag gevaren, in een halfuursdienst. Voor de dienst werd een snelle catamaran gebruikt en de overtocht duurde ongeveer tien minuten. In de zomermaanden voer de boot ook in het weekend. Op de oostelijke hoek van het Havenhoofd werd in 2003 gestart met de bouw van een veerhuis met een wachtruimte en lunchroom, naar ontwerp van Tjitte Tigchelaar. De onderneming bleek echter niet rendabel, onder meer omdat gekozen was voor dure catamarans.<sup>32</sup> Per 1 oktober 2006 zetten de provincies Flevoland en Noord-Holland de OV-subsidie stop. Dit betekende dat de veerdienst sindsdien niet meer het hele jaar voer. De veerdienst werd in het voorjaar en de zomer van 2007 stopgezet.

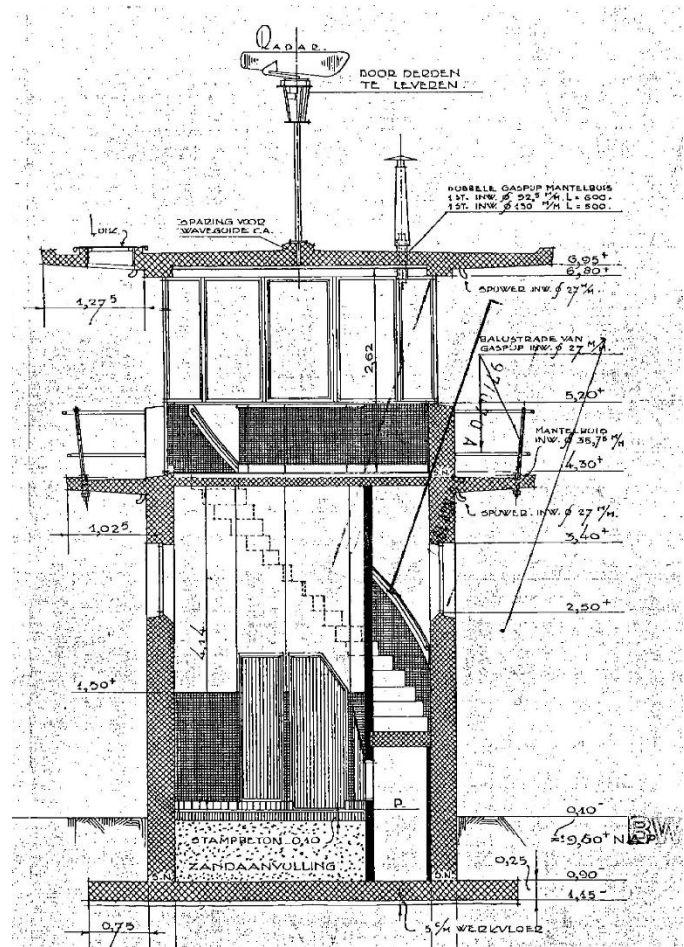
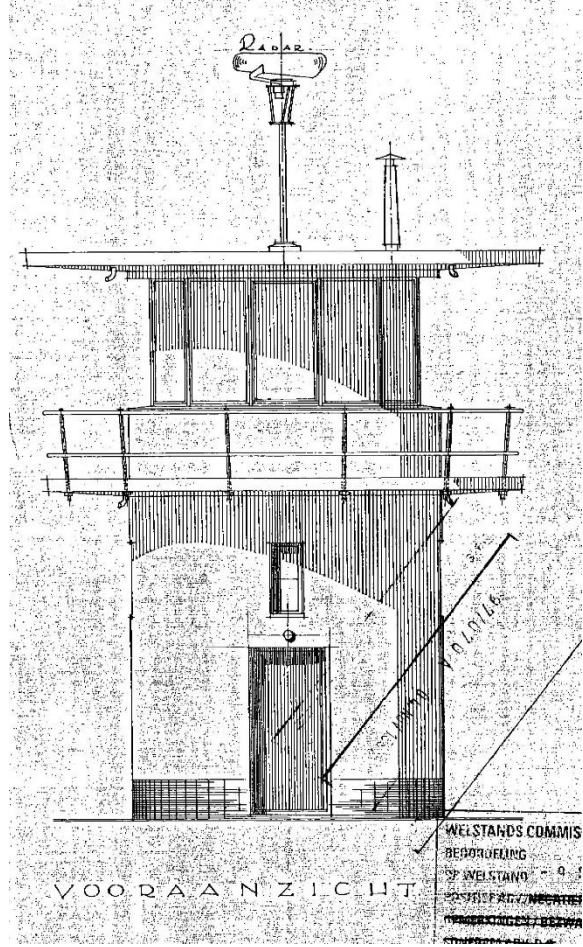
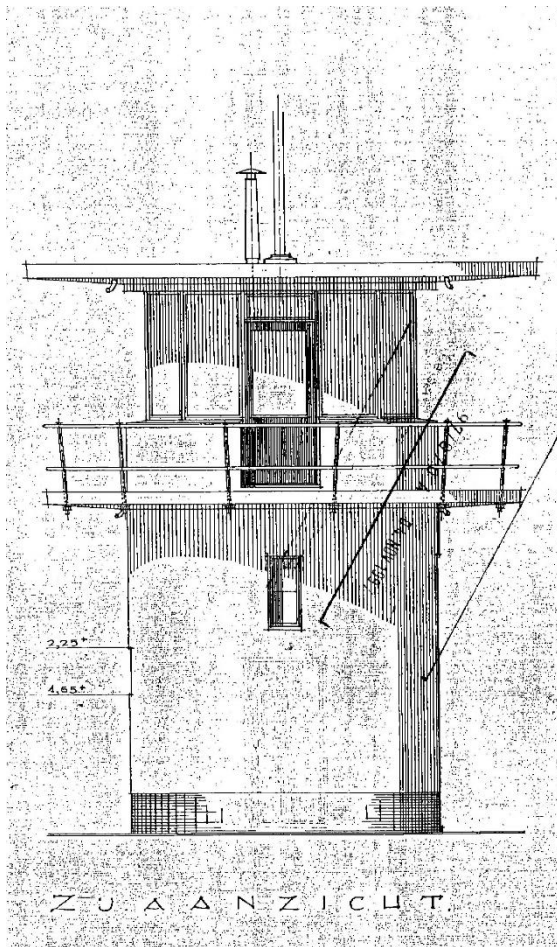
### **Alzijdig paviljoen**

Het veerhuis van Tigchelaar is een paviljoen van één bouwlaag. Het paviljoen heeft een alzijdig karakter en bestaat uit een driehoekige plattegrond, met ruimte voor een terras aan het water. Het gebouwtje is opgetrokken uit staal en hout en bekleed met glazen gevels. Het heeft een sculpturaal dak met overstek. In 2008 werd een bouwaanvraag ingediend namens Veerhuis Vastgoed BV om het gebouwtje uit te breiden, met een begeleidend ontwerp van Oebele Hoekstra Architecten. Dit verzoek werd door de gemeente van de hand gewezen. Na 2010 is het gebouwtje alsnog uitgebreid met een rechthoekige aanbouw aan de oostzijde. De aanbouw is zwart en gesloten en heeft de leesbaarheid van de architectuur aangetast. Nadat de veerverbinding tussen Almere en Huizen was

stopgezet heeft het gebouw een tijd leeggestaan. Het gebouw kreeg een tweede leven als restaurant Veerhuys. In 2016 werd het restaurant overgenomen en kreeg de naam het Indisch Veerhuys. In 2020 sloot dit etablissement zijn deuren en sindsdien staat het oude veerhuis leeg.

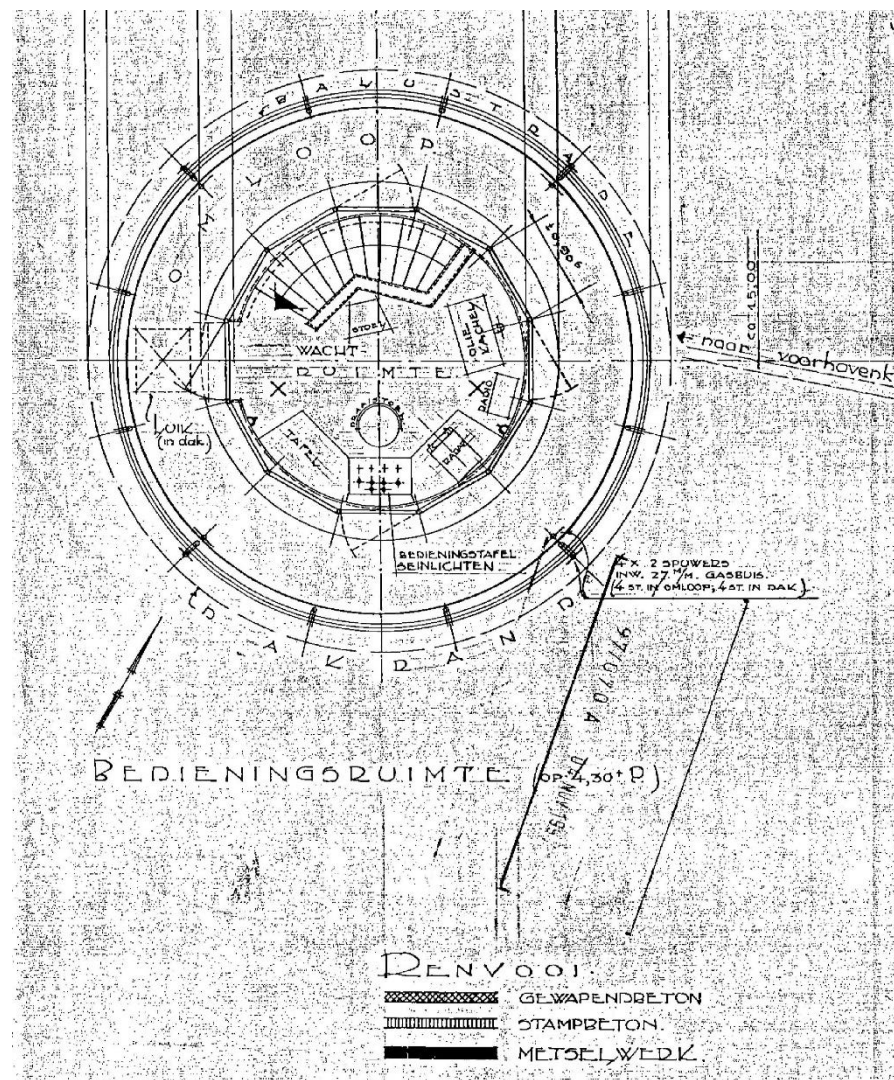
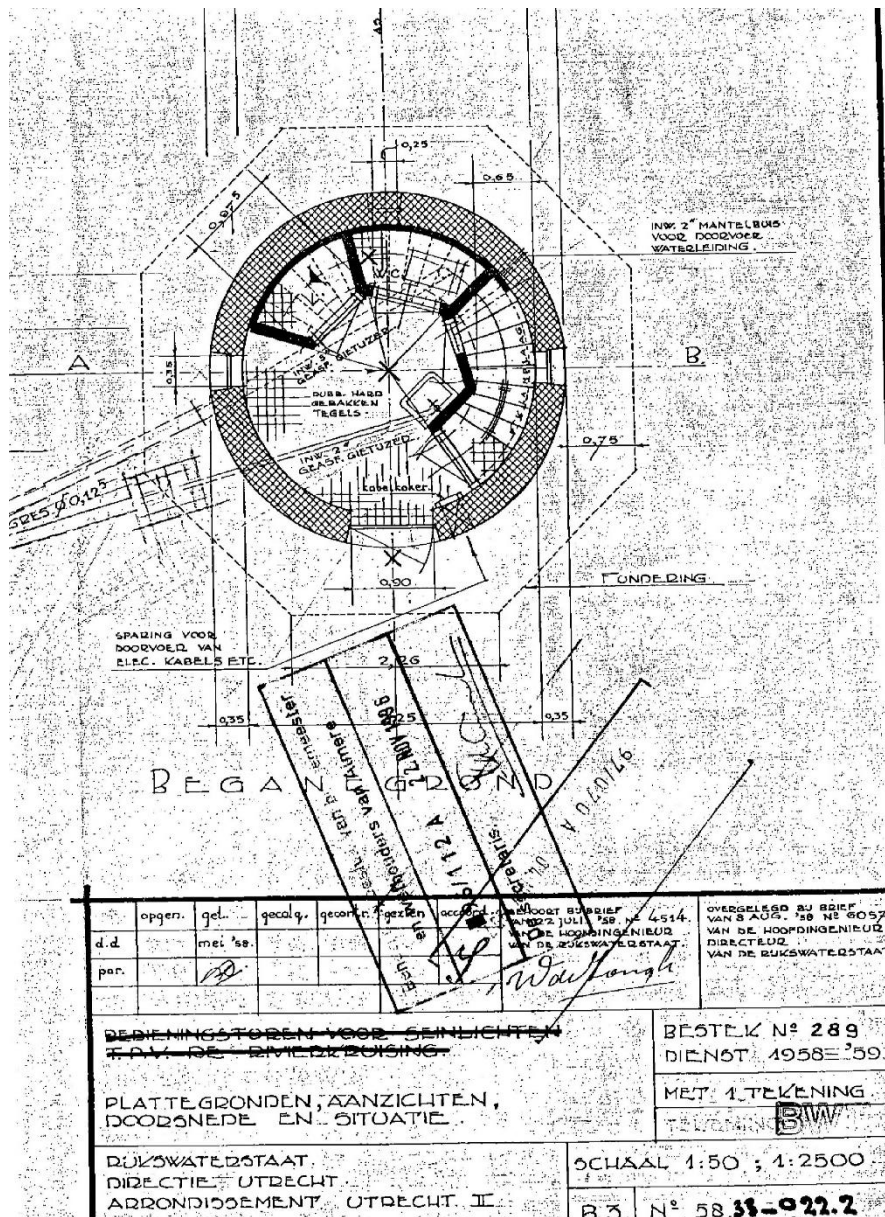
### **Architect Tjitte Tigchelaar**

De Almeerse architect Tjitte Tigchelaar (1944) werkte vanaf 1972 bij het Openbaar Lichaam Zuidelijke IJsselmeerpolders (OL ZIJP) in Lelystad en werd daarna gemeente-architect voor Almere, waar hij een flink aantal bekende Almeerse gebouwen realiseerde. Hij was onder meer verantwoordelijk voor de brandweerkazerne aan de Markerkant (1983) met de opvallende slangentoren aan Clemenceaustraat (een samenwerking met samen met kunstenaar L. Pennock), gebouw de Voetnoot, de centrale bibliotheek en centrum voor kunstzinnige vorming aan het Stadhuisplein (1987) en het horecapaviljoen Sluis 3 in Haven (1988). Rond 1990 startte Tigchelaar zijn eigen bureau. Tigchelaar architecten en adviseurs werd in 2007 overgenomen door Wijbenga architecten en adviseurs.



Zijanzicht, vooranzicht en doorsnede van de seintoren, 1997. [Gemeente Almere]





Links de begane grond en rechts de verdieping van de seintoren. [Gemeente Almere]



*Boven: de seintoren in 2021 op het Havenhoofd.*

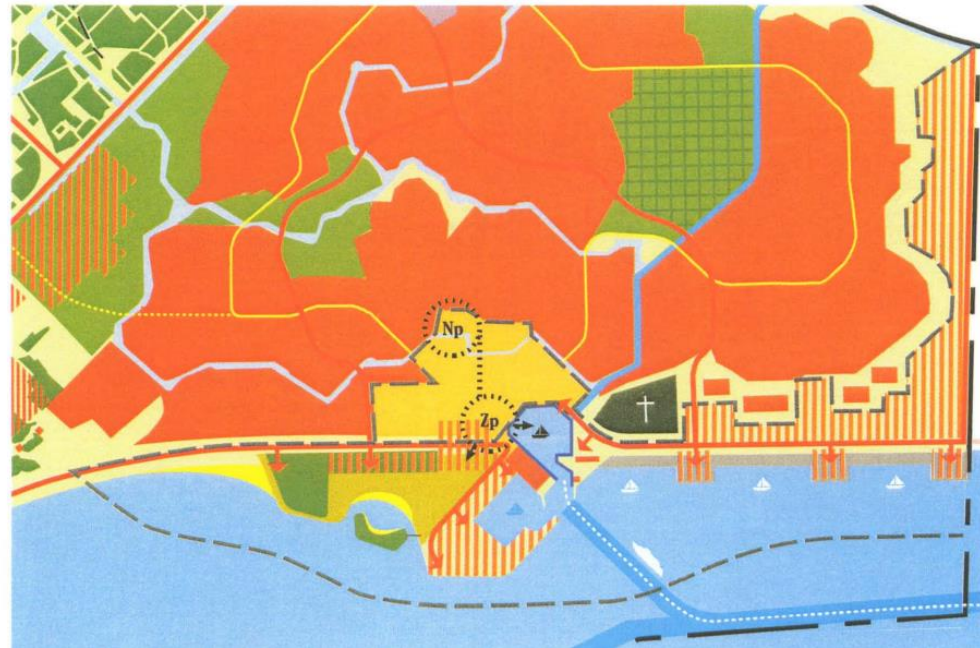
*Rechts: de seintoren in Wijk bij Duurstede, na de bouw van een groter radargebouw. [Facebook]*

*Rechtsonder: het huidige interieur van de seintoren, die in gebruik is als bed & breakfast. [seintorengooizicht.nl]*



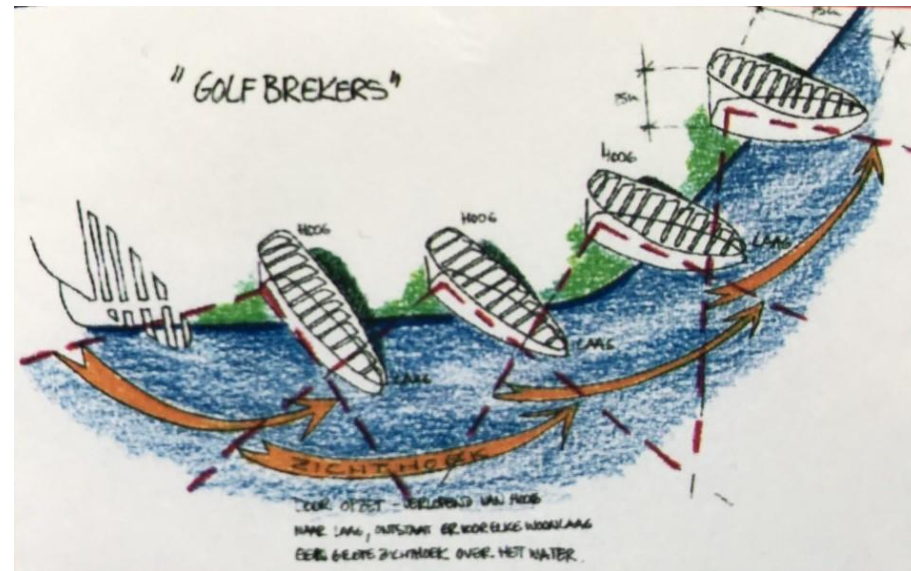


-  aanvullende woningbouw
-  publiekstrekker
-  stadspark
-  strand
-  passantenhavens
-  huidige jachthaven
-  potentiële ligplaatsen
-  veerverbinding
-  hoofdontsluiting

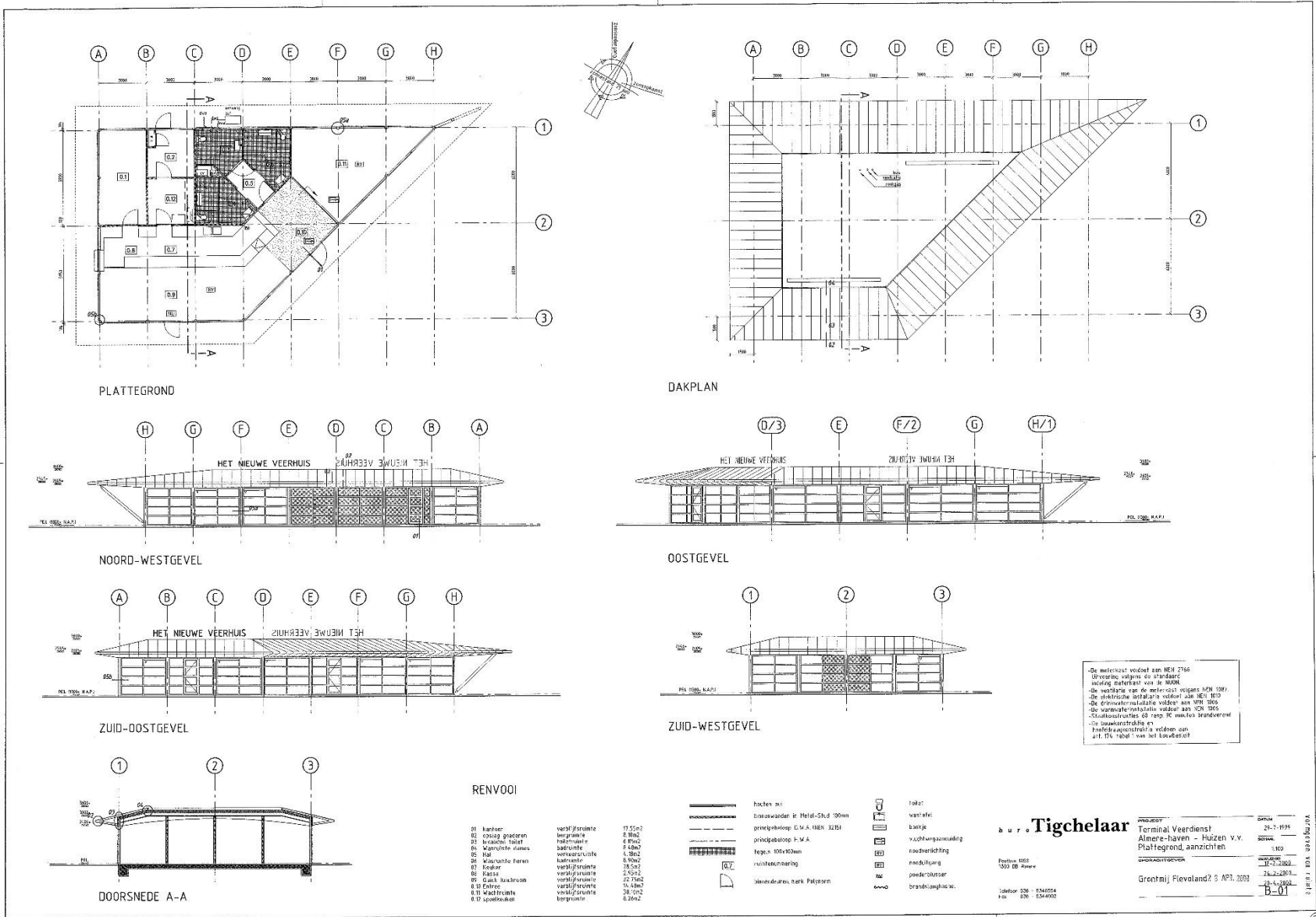


Links: ruimtelijk model kustzone uit de Ontwikkelingsvisie Revitalisering Almere-Haven. In deze visie werd aanvullende woningbouw voorgesteld ten zuiden van het Havenhoofd, 1997. [Erfgoedhuis Almere]

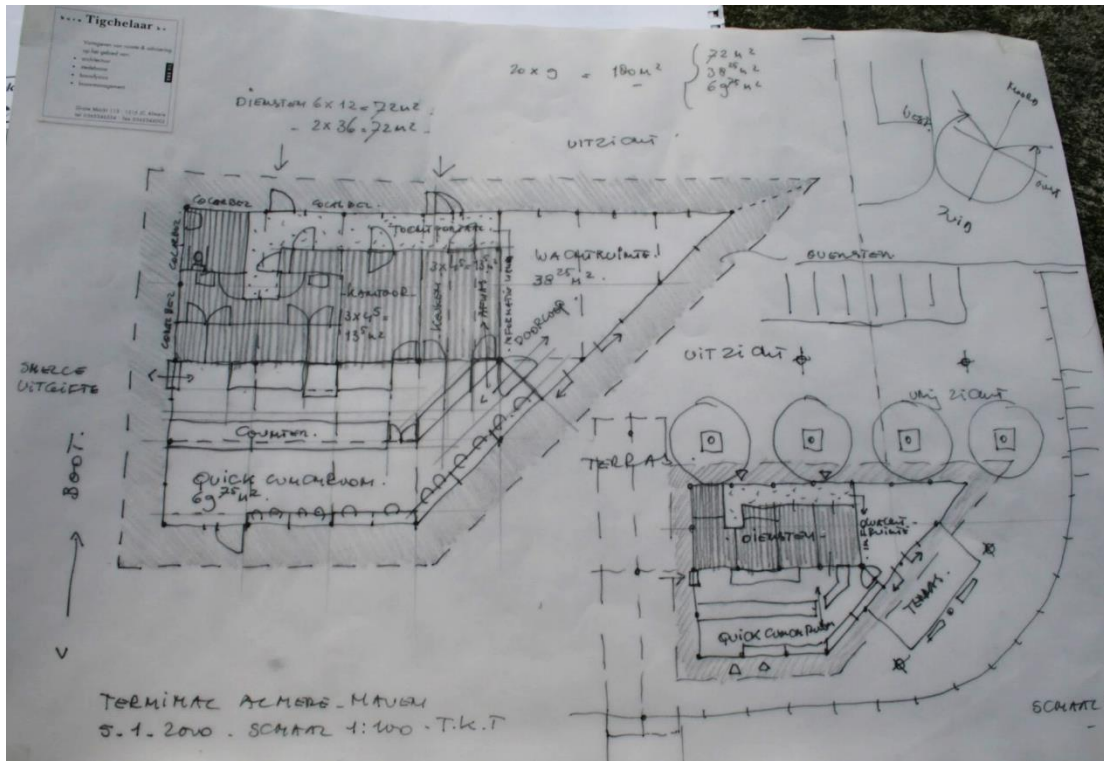
Onder: ontwerpen van Tjitte Tigchelaar van woningbouw als golfbrekers, begin deze eeuw. [Persoonlijk archief Tjitte Tigchelaar]







Aanzichten en plattegronden van het veerhuis, 2000. [Gemeente Almere]



Linksboven: ontwerpschetsen van het veerhuis uit 2000. [Tjitte Tigchelaar]

Rechts: het Veerhuis anno 2021. De gesloten aanbouw rechtsboven is later aan het paviljoen toegevoegd.



## Huidige situatie

Nadat de veerverbinding tussen het Havenhoofd en Huizen is afgeschaft en de horeca uit het Veerhuis is verdwenen, is het stil geworden op het Havenhoofd. De seintoren is nog wel in gebruik als bed & breakfast. De inrichting van de openbare ruimte op de kop van het Havenhoofd is nagenoeg ongewijzigd gebleven en komt nog grotendeels overeen met het ontwerp van Tjitte Tigchelaar uit 2000 (zie de overzichtstekening op p. 35). De twee aanlegsteigers worden tegenwoordig gebruikt door vissersboten. De bestrating is in het verlengde van de aanlegsteigers voorzien van kleinere klinkers. Op het pleintje zijn fietsenhekken aangebracht. In rijen aangeplante iepen, markeren de looplijnen naar de aanlegsteigers en het veerhuis. Aan de westzijde van de kop van het Havenhoofd is het terrein groen en onverhard. Een als schelpenpad gemarkeerde looproute leidt naar de seintoren. De randen van het Havenhoofd zijn groen.

### Recente ontwikkelingen




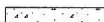





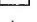

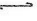


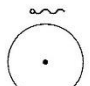
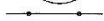




Momenteel (oktober 2021) wordt de havenkom van Almere Haven opnieuw ingericht naar een plan van Hosper. In de inrichting wordt ingezet op een betere verblijfskwaliteit, met andere bestrating, meer groen en ruimte voor zitplaatsen. De auto is te gast. Een van de uitgangspunten bij deze ingreep is om de havenkom en de havenhoofden te activeren en beter met elkaar te verbinden.<sup>33</sup>

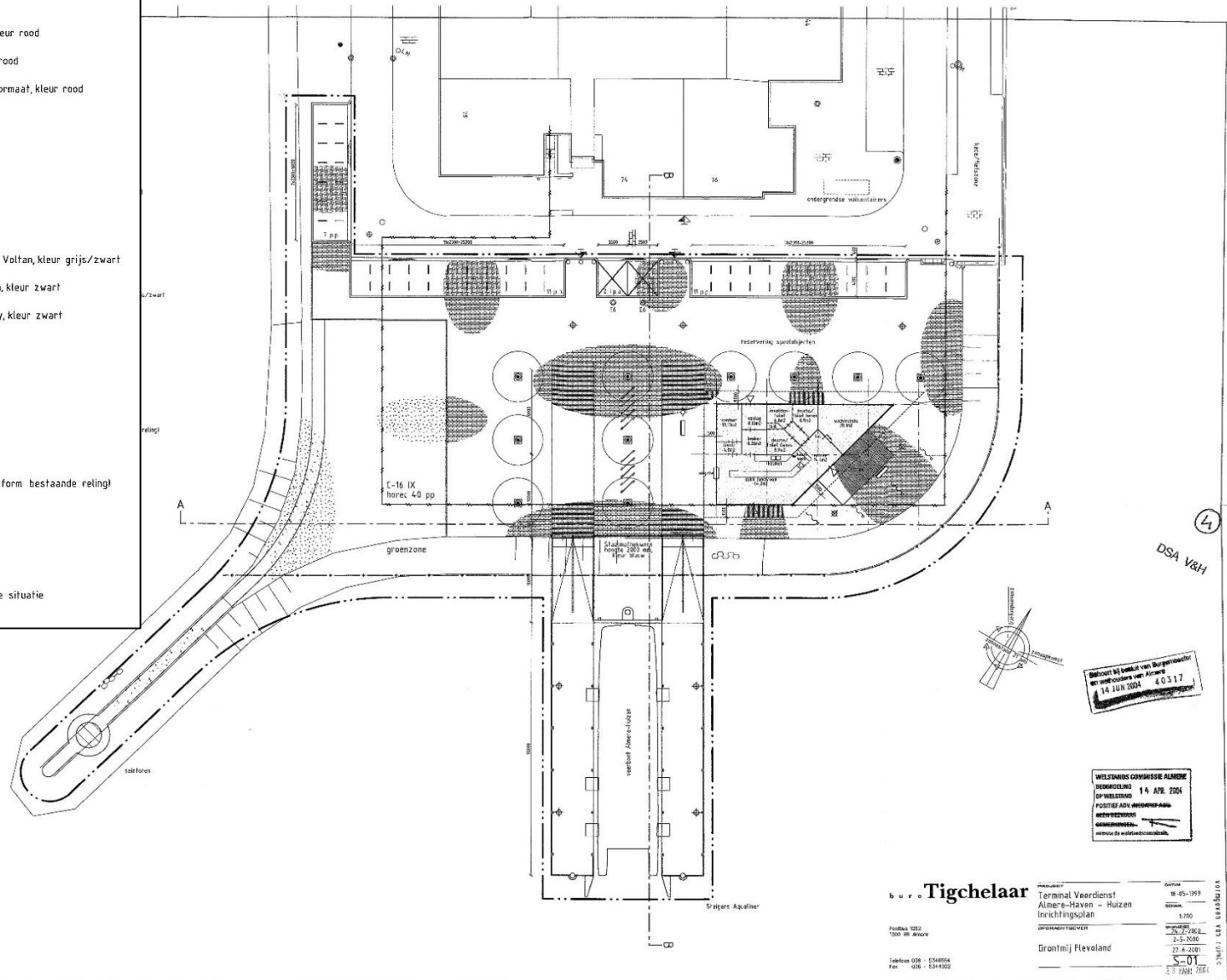


*De inrichting van de openbare ruimte op het Havenhoofd in 2020. [Google Earth]*



# Renvooi

-  betonstenen in elleboogverband, kleur rood
-  B.K.K. in halfsteensverband, kleur rood
-  B.K.K., waalformaat in halfsteensformaat, kleur rood
-  schelpenpad, breed 1500
-  uit te geven gebied, 100m<sup>2</sup>
-  moigoet, 4 strekken
-  boomkrans 900x900mm
-  lichtmast, Ø150, hoog 3085
-  zitbank met leuning, type Samson Voltan, kleur grijs/zwart
-  prullenbak, type Velopa Byzantium, kleur zwart
-  fietsleuning, type Velopa Stand-by, kleur zwart
-  poef Ø450
-  invalide oprit
-  vlaggenmast hoog 6000
-  boom, Ulmus Lobel
-  Reiling, hoog 1000, kleur blauw (conform bestaande reiling)
-  plangrens
-  bestemmingsplan grens
-  groenzone grens
-  materialisering conform bestaande situatie



Inrichting van de openbare ruimte, door T. Tigchelaar, 2002. [Gemeente Almere]



*Deze en de volgende pagina:  
de kop van het Havenhoofd in  
2021.*







## Cultuurhistorische waardering

### Cultuurhistorische waarde

Almere is het ultieme voorbeeld van maakbaarheid. Een nieuwe maatschappij in een nieuw te bouwen stad, gepland in een nieuw gemaakt polderlandschap. De kop van het Havenhoofd illustreert een interessant aspect van deze maakbaarheid: gemaakte historie. Almere Haven werd op de tekentafel vormgegeven als klassiek Hollands havenstadje, gemodelleerd naar voorbeelden als Enkhuizen, Hoorn en Edam. Het woonblok op het Havenhoofd – Buitenblok genaamd – is ingepast in dit narratief als buitendijks bastion, vergelijkbaar met het voormalige gevangeniscomplex in Hoorn. Hetzelfde geldt voor de seintoren, waarmee Almere haar eigen erfgoed importeerde. Het radargebouw uit 1958 werd in zijn geheel vanuit Wijk bij Duurstede opgetild en naar het Havenhoofd verscheept. Hiermee is de seintoren het oudste gebouw van Almere, zonder in Almere gebouwd te zijn.

### Stedenbouwkundige waarde

De kop van het Havenhoofd is van hoge stedenbouwkundige waarde als onderdeel van de buitendijkse opspuiting van Almere Haven. Dit aangelegde landschap ten behoeve van groen en recreatie is een opmerkelijke, en tot dan toe ongeëvenaarde ingreep in de Flevopolders. Het Havenhoofd fungeerde in het ontwerp van Almere Haven als overgangsgebied tussen het centrum van Almere Haven en het groene buitengebied. Daarmee staat de kop van het Havenhoofd niet op zichzelf, maar is nadrukkelijk onderdeel van een stedenbouwkundig totaalconcept, waarbij stedelijk wonen in het Buitenblok samenkomt met de recreatieve functies op de kop van Havenhoofd. Daarbij vormen de oostelijke en westelijke landtongen het eerste visitekaartje voor Almere Haven voor iedereen die de stad vanaf het water benadert. De oorspronkelijke functionaliteit van het havenhoofd in het totaalconcept als buitendijks gebied is nog altijd goed herkenbaar, alhoewel de toevoeging van

hoogbouw op het andere (oostelijke) havenhoofd hier enigszins afbreuk aan heeft gedaan.

### Architectuurhistorische waarde

Op de kop van het Havenhoofd bevinden zich twee gebouwen. De seintoren is van hoge architectuurhistorische waarde als gaaf voorbeeld van een radargebouw uit de jaren vijftig. Hoewel de seintoren oorspronkelijk in Wijk bij Duurstede stond, staat het op de landtong bij het Havenhoofd goed op zijn plek. Het gebouw past bij het concept van Almere Haven als Zuiderzeestadje, met buitendijks een leeg landschap met een enkel hoogteaccent (bijvoorbeeld een vuurtoren). Het veerhuis is van positieve architectuurhistorische waarde. Het gebouw is helaas ietwat aangetast en minder goed leesbaar door de toevoeging van een gesloten rechthoekige aanbouw. Binnen het rijke oeuvre van Tjitte Tigchelaar is het niet het meest vermeldenswaardige bouwwerk. Daar staat tegenover dat de architectuur zeer goed is ingepast. Het alzijdig paviljoentje met sculpturale dakvorm en overstek is zorgvuldig in relatie met de buitenruimte van het Havenhoofd vormgegeven.

### Typologische waarde

Van een uitgesproken typologische waarde is hier geen sprake, om de simpele reden dat het gebied een multifunctioneel karakter heeft dat zich niet makkelijk binnen een typologie laat vangen. Op de kop van het Havenhoofd is sprake van een menging van functies, terwijl er tegelijkertijd weinig activiteit is. Het gebied wordt gebruikt om te parkeren, te logeren in de seintoren, er zijn twee aanlegsteigers en er ligt een leegstaand paviljoentje dat ooit werd gebouwd als opstappunt voor de veerpont naar Huizen.

### Zeldzaamheidswaarde

De zeldzaamheidswaarde van de kop van het Havenhoofd zit in twee aspecten. Het eerste is de seintoren als interessant voorbeeld van geïmporteerd erfgoed. Het tweede aspect zit in de openheid van het

landschap en het open vizier op het Gooimeer. Deze openheid is aan de andere kant van de haven op oostelijke havenhoofd (de Veerkade) in de jaren negentig reeds bebouwd.

## Kernwaarden

### Almere Haven als Zuiderzeestad

Almere Haven is gemodelleerd als Zuiderzeestadje, waarbij de haven van grote betekenis was. Deze typologie is nog altijd herkenbaar. In Almere stond de beleving van de stad en het landschap centraal, waarbij werd ingezet op een levendig stadshart, geënceneerd aan een havenkom. Aan de haven werd gewoond, maar kwamen ook andere functies, zoals cafés en winkeltjes. Het water van het Gooimeer is het vormend element van Almere Haven en is benut door de dijk naar binnen te modelleren tot haven en buitendijks land op te spuiten. Binnen dit concept speelt het Havenhoofd een sleutelrol als visitekaartje van Almere Haven, benaderd vanaf het water. Er is gekozen voor bebouwing die zich voegt in het narratief van Almere Haven als Zuiderzeestadje, door een woongebouw dat de verschijningsvorm heeft van een bastion; een typologie die op deze plek passend is. Daarbij is de kop van het Havenhoofd opgehouden. Dit is te vergelijken met de havens van andere Zuiderzeestadjes.

### Overgang tussen stad en groen

Het Havenhoofd vormt enerzijds een uitloper van het centrum van Almere Haven, anderzijds is het onderdeel van het buitendijkse groengebied. Het contrast tussen het buitendijkse land en het centrum is van grote betekenis. De opgespoten gronden voor de dijk zijn organisch gevormd, overwegend groen en hebben een recreatieve betekenis. Deze (zorgvuldig aangelegde) grilligheid contrasteert met de strenge geometrie van het centrum van Almere Haven. Op het Havenhoofd vindt de overgang tussen deze twee werelden plaats. Het woonblok Buitenblok staat strak in het gelid van het bestemmingsplan, op de kop van het Havenhoofd is juist ruimte voor openheid en een vrijere invulling met paviljoenachtige, alzijdige bebouwing, passend bij het meer 'natuurlijke' karakter van de buitendijkse landopspuiting.

### Open waterfront

Als overgangszone biedt de kop van het Havenhoofd een open vizier op het Gooimeer, waarbij de seintoren fungeert als bescheiden buitendijkse landmark. Naar het water toe neemt de bebouwing af om ruimte te maken voor een open waterfront. De panorama-uitzichten over het Gooimeer – dat het Havenhoofd van drie kanten omringt – zijn essentieel voor de belevingswaarde van de plek. Desalniettemin betekent dat niet dat leegheid de norm moet zijn. Al in de eerste plannen voor Almere Haven werd op deze plek ingezet op bijzondere centrumfuncties, met de nadruk op recreatie, waarbij horeca, een veerpont en zelfs een minitheater de revue zijn gepasseerd.

## Bronnen en noten

### Archieven

Erfgoedhuis Almere  
Gemeente Almere  
Het Nieuwe Instituut  
Rijkswaterstaat

### Websites (geraadpleegd in oktober 2021)

AHN.nl  
Topotijdreis.nl  
Delpher.nl  
Hosper.nl  
Omroepflevoland.nl  
Ruimtelijkeplannen.nl

### Publicaties

J. Berg, B. Stassen, L. Padt, *Peetvaders van Almere*, 2001  
G. Mulder, 'Almere geen tweede Bijlmer', uit *Het Vrije Volk*, 1 februari 1975  
Gemeente Almere Grondbedrijf, *Ontwikkelingsvisie Revitalisering Almere-Haven*, 1997  
G. Huismans, E. van Latum, G. Breugem, P. Maessen, A. Man, B. Stoffels, *Atlas Almere*, 2008  
V. Koningsberger, *Gebouw De Voetnoot Almere; Waardestelling*, 2020  
Projectteam Almere-Haven i.o., *Revitalisering Almere-Haven*, 1993  
Rijksdienst voor de IJsselmeerpolders, *Ontwerp Almere-Haven*, 1974  
Rijksdienst voor de IJsselmeerpolders, *Almere-Haven, het begin van Almere*, 1975

Rijksdienst voor de IJsselmeerpolders, *De buitendijkse opspuiting van Almere-Haven – werkdocument*, 1975

Rijksdienst voor de IJsselmeerpolders, *De buitenruimte van Almere*, 1976

Rijksdienst voor de IJsselmeerpolders, *Voorlopig programma van eisen voor de buitendijkse opspuiting van Almere-Haven*, 1976

Rijksdienst voor de IJsselmeerpolders, *Structuurplan Almere*, 1983

Ministerie van Verkeer en Waterstaat/ Rijksdienst voor de IJsselmeerpolders-Smedinghuis-Lelystad, *Plan tot regeling der bebouwing en der bestemming van gronden ex artikel 11 van de wet op het openbaar lichaam "zuidelijke IJsselmeer polders" Centrum gelegen in Almere-Haven*, 1982

Bureau Bakker & Bleeker, *Almere Havenhoofd*, 1990

'Verkeerstoren voor Almere tijdelijk op Pampus gestald', uit *Cobouw*, 4 december 1996

'Seintoren staat!', uit *Stadhuis aan huis*, 7 maart 1998

'Restaurant Het Indisch Veerhuys stopt', 27 mei 2020, via

<https://www.omroepflevoland.nl/nieuws/181730/restaurant-het-indisch-veerhuys-stopt>



- 
- <sup>1</sup> RIJP, *De buitenruimte van Almere*, p. 34
- <sup>2</sup> G. Mulder, 'Almere geen tweede Bijlmer', uit *Het Vrije Volk*, 1 februari 1975
- <sup>3</sup> RIJP, *Ontwerp Almere-Haven*, p. 4
- <sup>4</sup> RIJP, *Almere-Haven, het begin van Almere*, p. 2
- <sup>5</sup> RIJP, *Ontwerp Almere-Haven*, p. 39
- <sup>6</sup> Interview Jan Frans de Hartog, 5 oktober 2021
- <sup>7</sup> RIJP, *Ontwerp Almere-Haven*, p. 14
- <sup>8</sup> Interview Jan Frans de Hartog, 5 oktober 2021
- <sup>9</sup> Ibid.
- <sup>10</sup> RIJP, *Voorlopig programma van eisen voor de buitendijkse opspuiting van Almere-Haven*, p. 1
- <sup>11</sup> RIJP, *Ontwerp Almere-Haven*, 1974, p. 33
- <sup>12</sup> J. Berg, B. Stassen, L. Padt, *Peetvaders van Almere*, p.40
- <sup>13</sup> RIJP, *Voorlopig programma van eisen voor de buitendijkse opspuiting van Almere-Haven*, p. 1
- <sup>14</sup> RIJP, *De buitendijkse opspuiting van Almere-Haven – werkdocument*, p. 1
- <sup>15</sup> Ibid., p. 5
- <sup>16</sup> RIJP, *Voorlopig programma van eisen voor de buitendijkse opspuiting van Almere-Haven*, p. 4
- <sup>17</sup> RIJP, *De buitenruimte van Almere*, p. 34
- <sup>18</sup> Ibid. p. 58
- <sup>19</sup> Ministerie van Verkeer en Waterstaat/ Rijksdienst voor de IJsselmeerpolders-Smedinghuis-Lelystad, *Plan tot regeling der bebouwing en der bestemming van gronden ex artikel 11 van de wet op het openbaar lichaam "zuidelijke IJsselmeer polders" Centrum gelegen in Almere-Haven*, 1982, p. 33
- <sup>20</sup> E-mailcorrespondentie met Theo Lagarde, 6 oktober 2021
- <sup>21</sup> Bureau Bakker & Bleeker, p. 6
- <sup>22</sup> Ibid., p. 1
- <sup>23</sup> Ibid.
- <sup>24</sup> Ibid., p. 7
- <sup>25</sup> Ibid., p. 3
- <sup>26</sup> E-mailcorrespondentie met Theo Lagarde, 6 oktober 2021
- <sup>27</sup> 'Verkeerstoren voor Almere tijdelijk op Pampus gestald', uit *Cobouw*, 4 december 1996
- <sup>28</sup> Voorbereidingsbesluit plaatsing seintoren op het 13 maart 1997, brief van B & W aan de gemeenteraad
- <sup>29</sup> 'Seintoren staat!', uit *Stadhuis aan huis*, 7 maart 1998
- <sup>30</sup> Gemeente Almere Grondbedrijf, *Ontwikkelingsvisie Revitalisering Almere-Haven*, 1997, p. 56
- <sup>31</sup> Interview met Tjitte Tigchelaar, 11 oktober 2021
- <sup>32</sup> Ibid.
- <sup>33</sup> <https://www.hosper.nl/haven-werf-kade-en-dijk/almere-havenkom/> (geraadpleegd op 13 oktober 2021)