

Interegion Groep BV
T.a.v. mevrouw M. Iestra
Pastoor van de Plaatstraat 17a
2375 AE RIJPWETERING

Drachten, 29 oktober 2012

Betreft : Indicatieve bemonstering grondwal en het depot op de locatie Rijksstraatweg 50 te Glimmen

Documentnr. : 120941

Projectnr. : EN02100

Contactpersoon : dhr. F. Hooghiemstra

Geachte mevrouw Iestra,

Hierbij zenden wij u de resultaten van de uitgevoerde indicatieve bemonstering van de grondwal en het depot op de locatie Rijksstraatweg 50 te Glimmen. De topografische ligging van de onderzoekslocatie is weergegeven in bijlage 1. Voor een overzicht van de locatie met de situering van de grondwal en het depot wordt verwezen naar bijlage 2.

Aanleiding tot het onderzoek is de wens van de opdrachtgever om inzicht te krijgen in de milieuhygiënische kwaliteit van de grond.

Beschrijving van de partijen

Uit informatie van de opdrachtgever is gebleken, dat naast het standaard analysepakket geen extra (kritische) parameters meegenomen dienen te worden en dat de partijen als “onverdacht” kunnen worden beschouwd.

Het betreft een grondwal en een aantal depots die op de locatie aanwezig zijn. De totale hoeveelheid grond in de depots bedraagt circa 450 m³. De totale hoeveelheid grond in de grondwal bedraagt circa 250 m³. Tijdens de veldwerkzaamheden zijn de partijen zintuiglijk beoordeeld op de aanwezigheid van verontreinigingen. Hierbij zijn geen afwijkingen waargenomen, welke duiden op de eventuele aanwezigheid van verontreinigingen.

Tijdens de veldwerkzaamheden zijn in de grondwal geen bodemvreemde materialen waargenomen. In de depots zijn wel bodemvreemde materialen waargenomen. Daarnaast is er bodemvreemd materiaal met een grootte >16 mm in de depots waargenomen. Visueel is vastgesteld dat de totale hoeveelheid bodemvreemd materiaal in de partij minder dan 3 % bedraagt. De betreffende grondsoort van de partijen kan worden betiteld als zijnde zwak tot matig humeus matig fijn zand.

Veldwerkzaamheden

De veldwerkzaamheden zijn uitgevoerd op 24 september 2012. Ten behoeve van het onderzoek zijn per partij in totaal circa 50 grepen genomen, met elk een gewicht van ca. 0,180 kilogram. De plaats van de te nemen greep is bepaald volgens een systematisch monsternemingspatroon. De boringen zijn tot aan de onderzijde van de partijen doorgezet en over het gehele traject zijn per 0,5 meter grepen genomen voor het samenstellen van een representatief grondmengmonster (MM6 depots & MM7 grondwal).

Chemische analyses

De grondmengmonsters zijn geanalyseerd door AL-West te Deventer, dat geaccrediteerd is volgens het accreditatieschema "AS3000" onder nr. L 005. De grondmengmonsters zijn voorbehandeld en geanalyseerd op de parameters van het standaard NEN-pakket inclusief lutum- en humusbepaling.

De analyserapporten van de grondmengmonsters zijn opgenomen in bijlage 3. Om de resultaten te kunnen interpreteren worden deze vergeleken met de toetsingswaarden, zoals die opgenomen zijn in het 'Besluit bodemkwaliteit' (Staatsblad 2007, nr. 469) en de 'Regeling bodemkwaliteit' (Staatcourant 2007, nr. 247, d.d. 21 december 2007). In bijlage 4 zijn de toetsingsresultaten opgenomen.

In tabel 1 is de classificatie van de partijen op basis van de analyseresultaten getoetst aan het generieke kader weergegeven.

Tabel 1: Classificatie van de partij op basis van de chemische samenstelling

Partij	Omvang (m ³)	Mengmonster	Bodemlaag (m-mv)	Beoordeeld als bodemkwaliteitsklasse ¹
Depots	450	MM6	n.v.t.	Industrie
Grondwal	250	MM7	n.v.t.	AW (achtergrondwaarde)

1) De chemische kwaliteit is getoetst aan het generieke kader (landelijke normen). In diverse gemeenten is sprake van een lokaal bodembeleid met een gebiedsspecifieke toetsingskader. In het gebiedsspecifieke kader zijn de lokale maximale waarden vastgesteld.

Conclusie

Op basis van de verkregen analyseresultaten en na indicatieve toetsing aan het Besluit bodemkwaliteit kan worden geconcludeerd, dat de grond in de depots (MM6) voldoet aan bodemkwaliteitsklasse Industrie en de grond in de grondwal (MM7) voldoet aan de achtergrondwaarden (AW).

Indien de grond wordt afgevoerd voor toepassing elders, volstaan de resultaten van het onderliggende bodemonderzoek mogelijk niet. Om definitief vast te stellen of de grond buiten de locatie kan worden hergebruikt, kan het bevoegd gezag (gemeente waar de grond zal worden toegepast) verzoeken om een inkeuring conform het Besluit bodemkwaliteit.

Het toepassen van een partij grond dient te worden gemeld via het meldpunt bodemkwaliteit (<http://meldpuntbodemkwaliteit.agentschapnl.nl>). Hierbij dient rekening gehouden te worden met het lokale bodembeleid van de gemeente.

Voor diverse gemeenten is een gebiedsspecifiek toetsingskader opgesteld. De vastgestelde chemische kwaliteit dient in dit geval te worden getoetst aan het gebiedsspecifieke kader van de desbetreffende gemeente.

Vertrouwende u hiermee voldoende te hebben geïnformeerd.

Hoogachtend,
Enviso ingenieursbureau



F. Hooghiemstra
Projectleider

Bijlagen:

- 1 Ligging en kadastraal overzicht onderzoekslocatie
- 2 Overzicht onderzoekslocatie met situering depots en grondwal
- 3 Analyserapporten
- 4 Toetsingstabellen analyseresultaten




Bijlage 1

Ligging en kadastraal overzicht onderzoekslocatie



Deze kaart is noordgericht.

Schaal 1: 12500

 Hier bevindt zich Kadastraal object HAREN H 4115
Rijksstraatweg 48A, 9756 AG GLIMMEN

© De auteursrechten en databankenrechten zijn voorbehouden aan de Topografische Dienst Kadaster.



<p>bebouwd gebied</p> <p>a huizenblok, groot gebouw b huizen c hoogbouw d kas</p> <p>wegen</p> <p>autosnelweg hoofdweg met gescheiden rijbanen hoofdweg regionale weg met gescheiden rijbanen regionale weg lokale weg met gescheiden rijbanen lokale weg weg met losse of slechte verharding onverharde weg straat/overige weg wandelgebied fietspad pad, voetpad weg in aanleg weg in ontwerp</p> <p>viaduct tunnel vaste brug bewegbare brug brug op pijlers</p>	<p>spoorwegen</p> <p>spoorweg: enkelspoor spoorweg: dubbelspoor spoorweg: driesporig spoorweg: viersporig a station b laadperron tram a metro bovengronds b metrostation</p> <p>hydrografie</p> <p>waterloop: smaller dan 3 m waterloop: 3-6 m breed waterloop: breder dan 6 m</p> <p>a schutsluis b brug c vonder d koedam a grondduiker b stuw c duiker d sluis</p> <p>bodemgebruik</p> <p>a weide met sloten b bouwland met greppels c boomgaard d fruitkwekerij e boomkwekerij f weide met populieren g loofbos h naaldbos i gemengd bos j griend k heide l zand m dras en riet n heg en houtwal</p>	<p>overige symbolen</p> <p>a kerk, moskee b toren, hoge koepel c kerk, moskee met toren d markant object e watertoren f vuurtoren</p> <p>a gemeentehuis b postkantoor c politiebureau d wegwijzer a kapel b kruis c vlampijp d telescoop a windmolen b watermolen c windmolentje d windturbine a olijepompinstallatie b seinmast c zendmast a hunebed b monument c poldergemaal a begraafplaats b boom c paal d opslagtank a kampeerterein b sportcomplex c ziekenhuis schietbaan afrastrering hoogspanningsleiding met mast muur geluidswering</p>
---	---	--

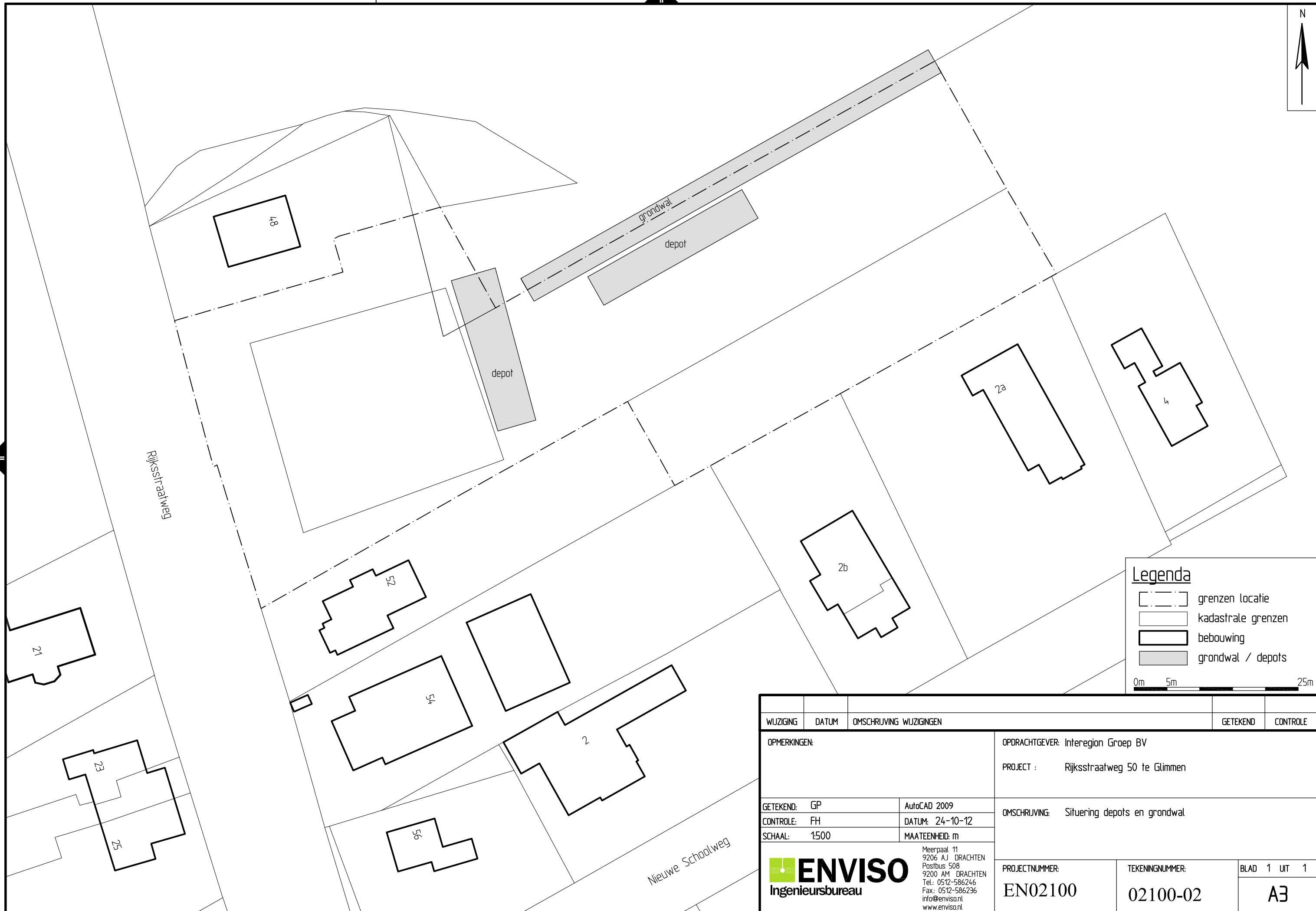


0 m 10 m 50 m

Deze kaart is noordgericht		Schaal 1:1000		
12345	Perceelnummer	Kadastrale gemeente	HAREN	
25	Huisnummer	Sectie	H	
—	Kadastrale grens	Perceel	4115	
—	Voorlopige grens			
—	Bebouwing			
—	Overige topografie			
<p>Voor een eensluitend uittreksel, Apeldoorn, 17 september 2012 De bewaarder van het kadaster en de openbare registers</p> <p>Aan dit uittreksel kunnen geen betrouwbare maten worden ontleend. De Dienst voor het kadaster en de openbare registers behoudt zich de intellectuele eigendomsrechten voor, waaronder het auteursrecht en het databankenrecht.</p>				

Bijlage 2

Overzicht onderzoekslocatie met situering depots en grondwal



Legenda

- grenzen locatie
- kadastrale grenzen
- bebouwing
- grondwal / depots

0m 5m 25m

WIJZIGING	DATUM	OMSCHRIJVING WIJZIGINGEN	GETEKEND	CONTROLE
OPMERKINGEN:		OPDRACHTGEVER: Interegion Groep BV		
		PROJECT : Rijksstraatweg 50 te Glimmen		
GETEKEND: GP	AutoCAD 2009	OMSCHRIJVING: Situering depots en grondwal		
CONTROLE: FH	DATUM: 24-10-12			
SCHAAL: 1:500	MAATEENHEID: m			
ENVIISO Ingenieursbureau		PROJECTNUMMER:	TEKENINGNUMMER:	BLAD 1 UIT 1
		EN02100	02100-02	A3
		<small>Meerpaal 11 9206 AJ DRACHTEN Postbus 508 9200 AM DRACHTEN Tel.: 0512-586246 Fax: 0512-586236 info@enviso.nl www.enviso.nl</small>		

LOCATIE: N:\ENVIISO\EN02100\EN02100 Rijksstraatweg 50 te Glimmen\02100-02.dwg

Bijlage 3
Analyserapporten



ENVISO B.V.
POSTBUS 508
9200 AM DRACHTEN

Datum 28.09.2012
Relatienr 35006381
Opdrachtnr. 330754
Blad 1 van 4

ANALYSERAPPORT

Opdracht 330754 Bodem / Eluaat

Opdrachtgever 35006381 ENVISO B.V.
Referentie EN02100 Rijksweg 50 te Glimmen
Opdrachtacceptatie 24.09.12
Monsternemer Opdrachtgever

Geachte heer, mevrouw,

Hierbij zenden wij U de resultaten van het door u aangevraagde laboratoriumonderzoek. De analyses zijn, tenzij anders vermeld, uitgevoerd overeenkomstig onze erkenning voor de werkzaamheid "Analyse voor milieuhygiënisch bodemonderzoek" van het Besluit Bodemkwaliteit.

Indien u gegevens wenst over de meetonzekerheden van een methode, kunnen wij u deze op verzoek verstrekken.

Dit rapport mag alleen in zijn geheel worden gereproduceerd. Eventuele bijlagen zijn onderdeel van het rapport.

Indien u nog vragen heeft of aanvullende informatie wenst, verzoeken wij u om contact op te nemen met Klantenservice.

Wij vertrouwen U met de toegezonden informatie van dienst te zijn.

Met vriendelijke groet,

AL-West B.V. Dhr. Jan Godlieb, Tel. +31/570788113
Klantenservice

Distributeur

ENVISO B.V. , G. Plantinga

**Opdracht 330754 Bodem / Eluaat**

Monsternr.	Monstername	Monsteromschrijving
869116	24.09.2012	MM6 depots (-)
869117	24.09.2012	MM7 grondwal (-)

Eenheid	869116 MM6 depots (-)	869117 MM7 grondwal (-)
---------	--------------------------	----------------------------

Algemene monstervoorbehandeling

Voorbehandeling conform AS3000	++	++	
Koningswater ontsluiting	++	++	
Droge stof	%	89,1	90,5
IJzer (Fe ₂ O ₃)	% Ds	<5,0	<5,0

Klassiek Chemische Analyses

Organische stof	% Ds	2,9^{x)}	3,9^{x)}
Carbonaten dmv asrest	% Ds	0,7	0,5

Fracties (sedigraaf)

Fractie < 2 µm	% Ds	1,2	1,7
----------------	------	------------	------------

Metalen

Barium (Ba)	mg/kg Ds	38	<20
Cadmium (Cd)	mg/kg Ds	<0,20	<0,20
Cobalt (Co)	mg/kg Ds	2,1	2,6
Koper (Cu)	mg/kg Ds	17	<5,0
Kwik (Hg)	mg/kg Ds	<0,05	<0,05
Lood (Pb)	mg/kg Ds	67	14
Molybdeen (Mo)	mg/kg Ds	<1,5	<1,5
Nikkel (Ni)	mg/kg Ds	5,1	<4,0
Zink (Zn)	mg/kg Ds	87	<20

PAK

<i>Anthraceen</i>	mg/kg Ds	<0,050	<0,050
<i>Benzo(a)anthraceen</i>	mg/kg Ds	0,13	<0,050
<i>Benzo(ghi)peryleen</i>	mg/kg Ds	0,10	<0,050
<i>Benzo(k)fluorantheen</i>	mg/kg Ds	0,075	<0,050
<i>Benzo(a)-Pyreen</i>	mg/kg Ds	0,15	<0,050
<i>Chryseen</i>	mg/kg Ds	0,12	<0,050
<i>Fenanthreen</i>	mg/kg Ds	0,10	<0,050
<i>Fluorantheen</i>	mg/kg Ds	0,29	<0,050
<i>Indeno-(1,2,3-c,d)pyreen</i>	mg/kg Ds	0,13	<0,050
<i>Naftaleen</i>	mg/kg Ds	<0,050	<0,050
Som PAK (VROM)	mg/kg Ds	1,1^{x)}	n.a.
Som PAK (VROM) (Factor 0,7)	mg/kg Ds	1,2^{#)}	0,35^{#)}

Minerale olie

Koolwaterstoffractie C10-C40	mg/kg Ds	100	<20
Koolwaterstoffractie C10-C12	mg/kg Ds	<4,0	<4,0
Koolwaterstoffractie C12-C16	mg/kg Ds	<4,0	<4,0
Koolwaterstoffractie C16-C20	mg/kg Ds	3,7	<2,0

**Opdracht 330754 Bodem / Eluaat**

	Eenheid	869116 MM6 depots (-)	869117 MM7 grondwal (-)
Minerale olie			
Koolwaterstoffractie C20-C24	mg/kg Ds	12	<2,0
Koolwaterstoffractie C24-C28	mg/kg Ds	24	4,5
Koolwaterstoffractie C28-C32	mg/kg Ds	30	7,2
Koolwaterstoffractie C32-C36	mg/kg Ds	18	2,8
Koolwaterstoffractie C36-C40	mg/kg Ds	13	<2,0
Polychloorbifenylen			
PCB 28	mg/kg Ds	<0,0010	<0,0010
PCB 52	mg/kg Ds	<0,0010	<0,0010
PCB 101	mg/kg Ds	<0,0010	<0,0010
PCB 118	mg/kg Ds	<0,0010	<0,0010
PCB 138	mg/kg Ds	<0,0010	<0,0010
PCB 153	mg/kg Ds	<0,0010	<0,0010
PCB 180	mg/kg Ds	<0,0010	<0,0010
Som PCB (7 Ballschmitter)	mg/kg Ds	n.a.	n.a.
Som PCB (7 Ballschmitter) (Factor 0,7)	mg/kg Ds	0,0049^{#)}	0,0049^{#)}

Verklaring: "<" of na betekent dat het gehalte van de component lager is dan de rapportagegrens.

x) Gehaltes beneden de rapportagegrens zijn niet mee inbegrepen.

#) Bij deze som zijn resultaten "<rapportagegrens" vermenigvuldigd met 0,7; indien een som is berekend uit minimaal één verhoogde rapportagegrens, dan dient voor het resultaat "<" gelezen te worden.

Het organische stof gehalte wordt gecorrigeerd voor het lutum gehalte, als geen lutum bepaald is wordt gecorrigeerd als ware het lutum gehalte 5,4%

Begin van de analyses: 24.09.12

Einde van de analyses: 28.09.12

De onderzoeksresultaten hebben alleen betrekking op het aangeleverde monstermateriaal. Monsters met onbekende herkomst, kunnen slechts beperkt gecontroleerd worden op plausibiliteit.

AL-West B.V. Dhr. Jan Godlieb, Tel. +31/570788113
Klantenservice

Dit elektronisch gegenereerde rapport is gecontroleerd en vrijgegeven. In overeenstemming met de vereisten van NEN EN ISO/IEC 17025:2005 voor eenvoudige rapportage is dit rapport zonder handtekening rechtsgeldig.

Distributeur

ENVISO B.V. , G. Plantinga



AL-West B.V.

Handelskade 39, 7417 DE Deventer, Netherlands
Postbus 693, 7400 AR Deventer
Tel. +31(0)570 788110, Fax +31(0)570 788108
e-Mail: info@al-west.nl, www.al-west.nl

Opdracht 330754 Bodem / Eluaat

Blad 4 van 4

Toegepaste methoden**Grond**

eigen methode: n) Koolwaterstoffractie C10-C12 Koolwaterstoffractie C12-C16 Koolwaterstoffractie C16-C20 Koolwaterstoffractie C20-C24
Koolwaterstoffractie C24-C28 Koolwaterstoffractie C28-C32 Koolwaterstoffractie C32-C36 Koolwaterstoffractie C36-C40

eigen methode: Carbonaten dmv asrest

Gelijkwaardig aan NEN 5739: n) Jzer (Fe₂O₃)

Glw. NEN-ISO 11465; cf. NEN-EN 12880; cf. AS3000: Droge stof

Protocollen AS 3000: Som PCB (7 Ballschmitter) Som PCB (7 Ballschmitter) (Factor 0,7)

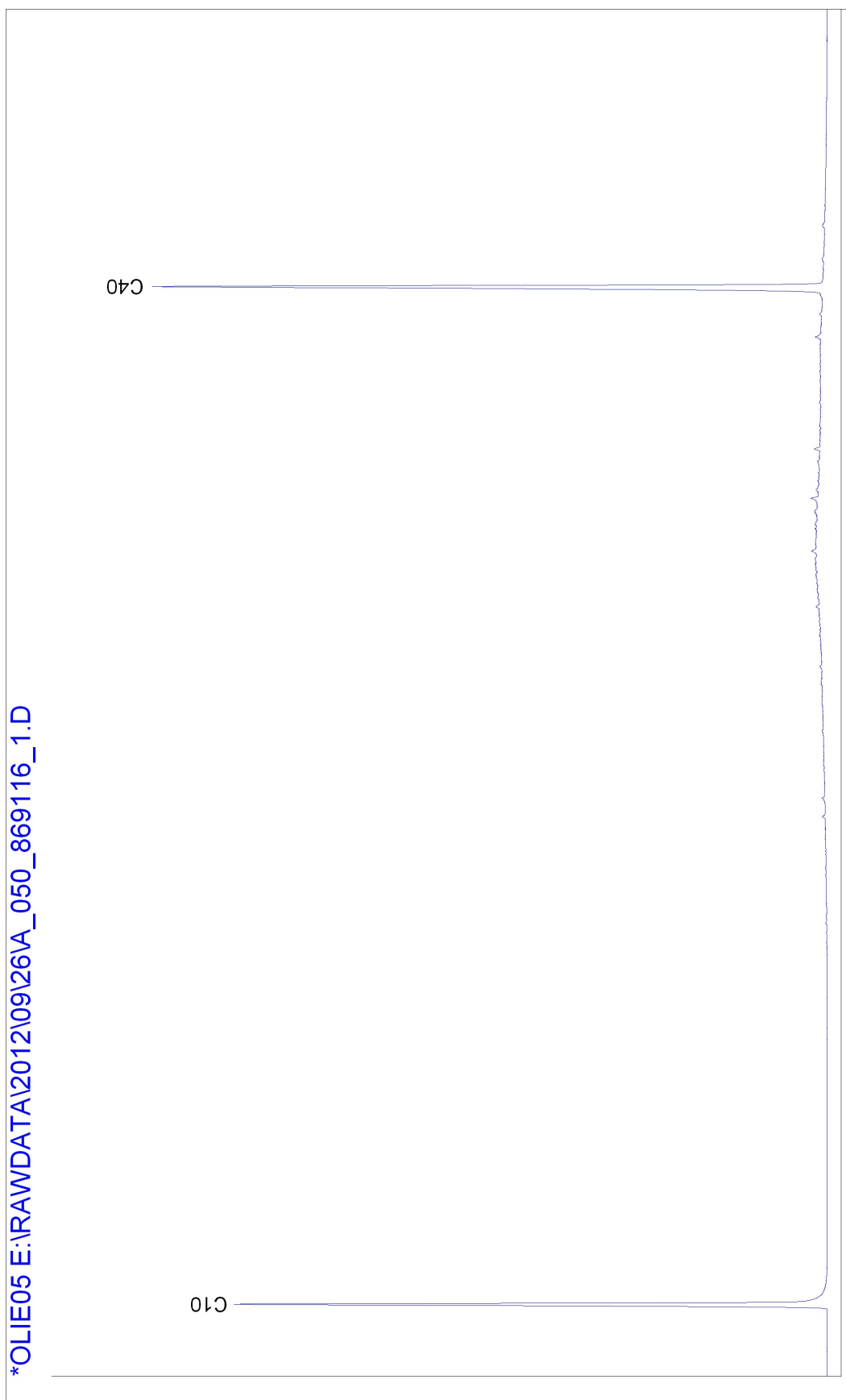
Protocollen AS 3000: Voorbehandeling conform AS3000

Protocollen AS 3000 / Protocollen AS 3200: Koolwaterstoffractie C10-C40 Som PAK (VROM) Som PAK (VROM) (Factor 0,7)

Protocollen AS 3000 / Protocollen AS 3200: Organische stof Koningswater ontsluiting Barium (Ba) Lood (Pb) Cadmium (Cd) Cobalt (Co)
Koper (Cu) Molybdeen (Mo) Nikkel (Ni) Kwik (Hg) Zink (Zn) Fractie < 2 µm

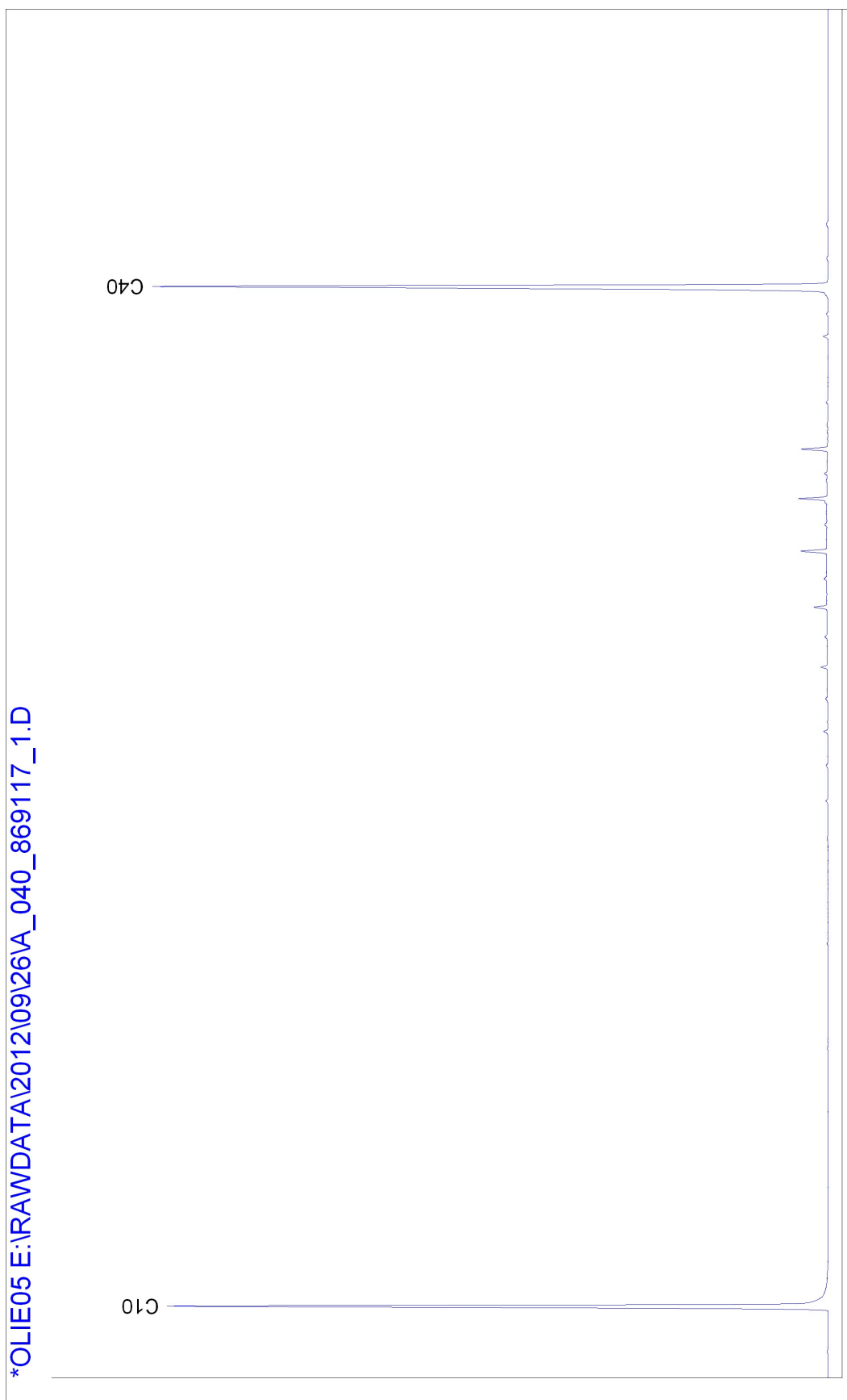
n) Niet geaccrediteerd

Monsteromschrijving: MM6 depots (-)



Chromatogram for Order No. 330754, Analysis No. 869117, created at 27.09.2012 08:20:13

Monsteromschrijving: MM7 grondwal (-)



Bijlage 4

Toetsingstabellen analyseresultaten

Samenstellingwaarden en toetsing voor grond conform Besluit Bodemkwaliteit

Toetsmonster: MM6 depots

Humus		2,9				
Lutum		1,2				
Monster getoetst als		partij				
Bodemklasse monster		industrie				
		Toets	Meetw	AW	WO	IND
Metalen						
Barium [Ba]	mg/kg ds	<=AW	38	49	142	237
Cadmium [Cd]	mg/kg ds	D<=AW	<0,20	0,36	0,73	2,6
IJzer [Fe]	% ds	----	<5,0			
Kobalt [Co]	mg/kg ds	<=AW	2,1	4,3	10,0	54
Koper [Cu]	mg/kg ds	<=AW	17	20	27	95
Kwik [Hg]	mg/kg ds	D<=AW	<0,05	0,11	0,58	3,4
Lood [Pb]	mg/kg ds	<=WO	67	32	136	342
Molybdeen [Mo]	mg/kg ds	D<=AW	<1,5	1,5	88	190
Nikkel [Ni]	mg/kg ds	<=AW	5,1	12	13	34
Zink [Zn]	mg/kg ds	<=IND	87	60	86	310
PAK						
Anthraceen	mg/kg ds	----	<0,050			
Benzo(a)anthraceen	mg/kg ds	----	0,13			
Benzo(a)pyreen	mg/kg ds	----	0,15			
Benzo(g,h,i)peryleen	mg/kg ds	----	0,10			
Benzo(k)fluorantheen	mg/kg ds	----	0,075			
Chryseen	mg/kg ds	----	0,12			
Fenanthreen	mg/kg ds	----	0,10			
Fluorantheen	mg/kg ds	----	0,29			
Indeno-(1,2,3-c,d)pyreen	mg/kg ds	----	0,13			
Naftaleen	mg/kg ds	----	<0,050			
PAK 10 VROM	mg/kg ds	----	1,1	1,5	6,8	40
Pak-totaal (10 van VROM) (0.7 factor)	mg/kg ds	<=AW	1,2	1,5	6,8	40
Gechloroerde koolwaterstoffen						
PCB (7) (som, 0.7 factor)	mg/kg ds	D<=AW	<0,0049	0,0058	0,0058	0,14
PCB (som 7)	mg/kg ds	----		0,020	0,020	0,50
PCB 101	mg/kg ds	----	<0,0010			
PCB 118	mg/kg ds	----	<0,0010			
PCB 138	mg/kg ds	----	<0,0010			
PCB 153	mg/kg ds	----	<0,0010			
PCB 180	mg/kg ds	----	<0,0010			
PCB 28	mg/kg ds	----	<0,0010			
PCB 52	mg/kg ds	----	<0,0010			
Overige (organische) verbindingen						
Minerale olie C10 - C12	mg/kg ds	----	<4,0			
Minerale olie C10 - C40	mg/kg ds	<=IND	100	55	55	145
Minerale olie C12 - C16	mg/kg ds	----	<4,0			
Minerale olie C16 - C20	mg/kg ds	----	3,7			
Minerale olie C20 - C24	mg/kg ds	----	12			
Minerale olie C24 - C28	mg/kg ds	----	24			
Minerale olie C28 - C32	mg/kg ds	----	30			
Minerale olie C32 - C36	mg/kg ds	----	18			
Minerale olie C36 - C40	mg/kg ds	----	13			
Overig						
Calciumcarbonaat	% ds	----	0,7			
Droge stof	%	----	89,1			

Toetsmonster: MM7 grondwal

		achtergrondwaarde				
		Toets	Meetw	AW	WO	IND
Humus		3,9				
Lutum		1,7				
Monster getoetst als		partij				
Bodemklasse monster						
Metalen						
Barium [Ba]	mg/kg ds	D<=AW <20	49	142	237	
Cadmium [Cd]	mg/kg ds	D<=AW <0,20	0,38	0,76	2,7	
IJzer [Fe]	% ds	---- <5,0				
Kobalt [Co]	mg/kg ds	<=AW 2,6	4,3	10,0	54	
Koper [Cu]	mg/kg ds	D<=AW <5,0	21	28	98	
Kwik [Hg]	mg/kg ds	D<=AW <0,05	0,11	0,59	3,4	
Lood [Pb]	mg/kg ds	<=AW 14	33	138	349	
Molybdeen [Mo]	mg/kg ds	D<=AW <1,5	1,5	88	190	
Nikkel [Ni]	mg/kg ds	D<=AW <4,0	12	13	34	
Zink [Zn]	mg/kg ds	D<=AW <20	62	88	318	
PAK						
Anthraceen	mg/kg ds	---- <0,050				
Benzo(a)anthraceen	mg/kg ds	---- <0,050				
Benzo(a)pyreen	mg/kg ds	---- <0,050				
Benzo(g,h,i)peryleen	mg/kg ds	---- <0,050				
Benzo(k)fluorantheen	mg/kg ds	---- <0,050				
Chryseen	mg/kg ds	---- <0,050				
Fenanthreen	mg/kg ds	---- <0,050				
Fluorantheen	mg/kg ds	---- <0,050				
Indeno-(1,2,3-c,d)pyreen	mg/kg ds	---- <0,050				
Naftaleen	mg/kg ds	---- <0,050				
PAK 10 VROM	mg/kg ds	----	1,5	6,8	40	
Pak-totaal (10 van VROM) (0.7 factor)	mg/kg ds	D<=AW <0,35	1,5	6,8	40	
Gechloreerde koolwaterstoffen						
PCB (7) (som, 0.7 factor)	mg/kg ds	D<=AW <0,0049	0,0078	0,0078	0,20	
PCB (som 7)	mg/kg ds	----	0,020	0,020	0,50	
PCB 101	mg/kg ds	---- <0,0010				
PCB 118	mg/kg ds	---- <0,0010				
PCB 138	mg/kg ds	---- <0,0010				
PCB 153	mg/kg ds	---- <0,0010				
PCB 180	mg/kg ds	---- <0,0010				
PCB 28	mg/kg ds	---- <0,0010				
PCB 52	mg/kg ds	---- <0,0010				
Overige (organische) verbindingen						
Minerale olie C10 - C12	mg/kg ds	---- <4,0				
Minerale olie C10 - C40	mg/kg ds	D<=AW <20	74	74	195	
Minerale olie C12 - C16	mg/kg ds	---- <4,0				
Minerale olie C16 - C20	mg/kg ds	---- <2,0				
Minerale olie C20 - C24	mg/kg ds	---- <2,0				
Minerale olie C24 - C28	mg/kg ds	---- 4,5				
Minerale olie C28 - C32	mg/kg ds	---- 7,2				
Minerale olie C32 - C36	mg/kg ds	---- 2,8				
Minerale olie C36 - C40	mg/kg ds	---- <2,0				
Overig						
Calciumcarbonaat	% ds	---- 0,5				
Droge stof	%	---- 90,5				

Toelichting bij de tabel

<	= kleiner dan de detectielimiet
----	= Geen toetsnorm aanwezig
GM	= Geen meetwaarde aanwezig
<=AW	= kleiner of gelijk aan achtergrondwaarde
<=WO	= kleiner of gelijk aan wonen
<=IND	= kleiner of gelijk aan industrie
>IND	= groter dan industrie
>AW	= groter dan achtergrondwaarde er is geen wonen en industrie
>WO	= groter dan wonen er is geen industrie
D<=AW	= detectielimiet kleiner of gelijk aan achtergrondwaarde
D<=WO	= detectielimiet kleiner of gelijk aan wonen
D<=IND	= detectielimiet kleiner of gelijk aan industrie
D>IND	= detectielimiet groter dan industrie
D>AW	= detectielimiet groter dan achtergrondwaarde

Meetw:	de gemiddelde meetwaarde van de mengmonsters
AW:	(gecorrigeerde) norm voor Achtergrondwaarde
WO:	(gecorrigeerde) norm voor Wonen
IND:	(gecorrigeerde) norm voor Industrie