

Ecologische Quickscan Rijksstraatweg Glimmen



Ecologische Quickscan

Rijksstraatweg Glimmen

Definitief 7 juni 2013

Auteur: Peter Vos

Opdrachtgever: Interegion Groep B.V.
Contactpersoon: mw. M. Iestra
Pastoor van de Plaatstraat 17a
2375 AE Rijpwetering
Tel: 071 - 3417974
Email: iestra@interegion.nl

Uitvoerder: Vos Ecologisch Onderzoek
Contactpersoon: drs P.G. Vos
Altenaweg 22
9321 XE Peize
Tel: 050 - 7503817
Email: vos@vos-eo.nl

Vos Ecologisch Onderzoek spant zich maximaal in om het onderzoek zo zorgvuldig mogelijk uit te voeren. Desondanks zal nooit een 100% volledig beeld van de aanwezige flora en fauna gegeven kunnen worden. Hij kan derhalve geen aansprakelijkheid aanvaarden voor kosten en vertraging die optreden als gevolg van het voorkomen van beschermde flora en fauna.

Foto voorpagina: deel van het plangebied met een open karakter aan de Rijksstraatweg

Inhoudsopgave

1	Inleiding	5
2	Methode	7
2.1	<i>Plangebied</i>	7
2.2	<i>Veldonderzoek</i>	7
2.3	<i>Bureauonderzoek</i>	7
3	Resultaten	9
3.1	<i>Inleiding</i>	9
3.2	<i>Landschap en natuurgebieden</i>	9
3.3	<i>Dagbezoek en biotoop</i>	11
3.4	<i>Beschermde en Rode-Lijstsoorten</i>	11
4	Werkzaamheden en effecten	17
4.1	<i>Voorgenomen werkzaamheden</i>	17
4.2	<i>Effecten</i>	17
5	Advies	19
5.1	<i>Gebiedsbescherming</i>	19
5.2	<i>Soortenbescherming</i>	19
5.3	<i>Zorgplicht</i>	19
5.4	<i>Aanvullend ecologisch advies</i>	20
	Literatuur	21



Figuur 1. Aanzicht plangebied vanaf de Rijksstraatweg.



Figuur 2. Tuin met dode appelboom.

1 Inleiding

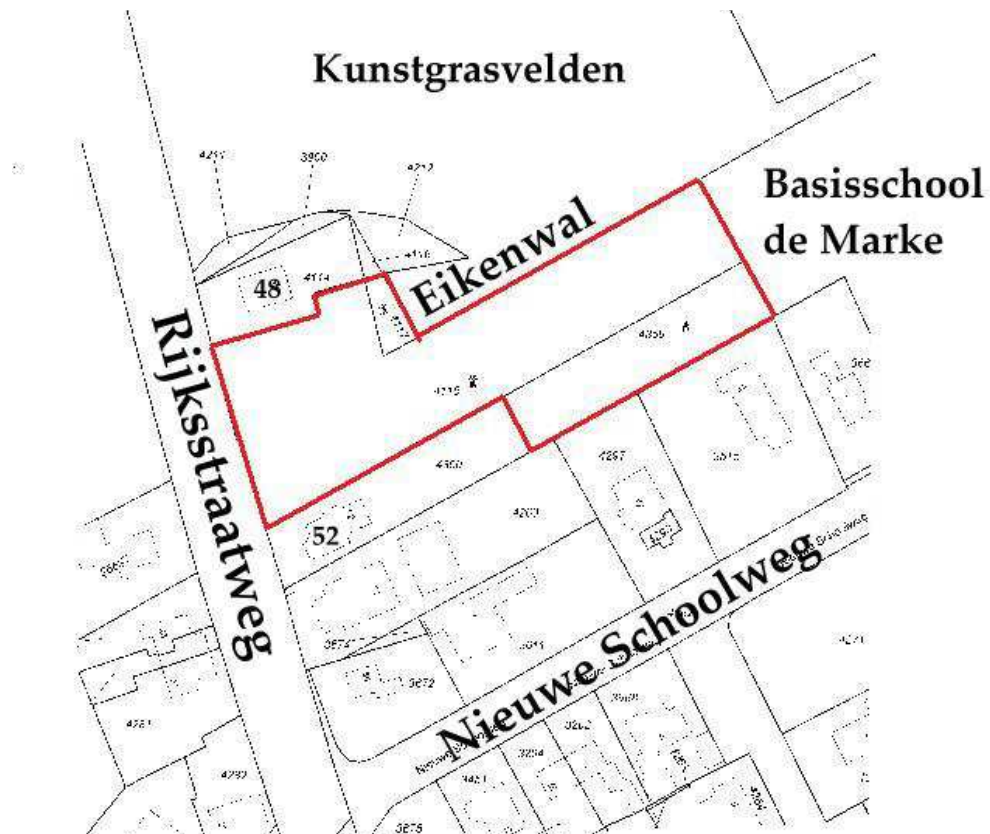
Aan de Rijksweg 50 te Glimmen bevindt zich de locatie van de (al enige tijd gesloopte) Garage Deen. Deze locatie ligt al bijna tien jaar braak. Er zullen nieuwe woningen worden ontwikkeld. Daarbij zal ook de ontsluiting worden aangepast.

Om het plan doorgang te laten vinden, zal de bestemming van de locatie gewijzigd moeten worden. In het kader van de bestemmingsplanwijziging verlangt de gemeente Haren een ecologische quickscan. Hierin worden de effecten van de werkzaamheden op flora, fauna en beschermde natuurgebieden beoordeeld.

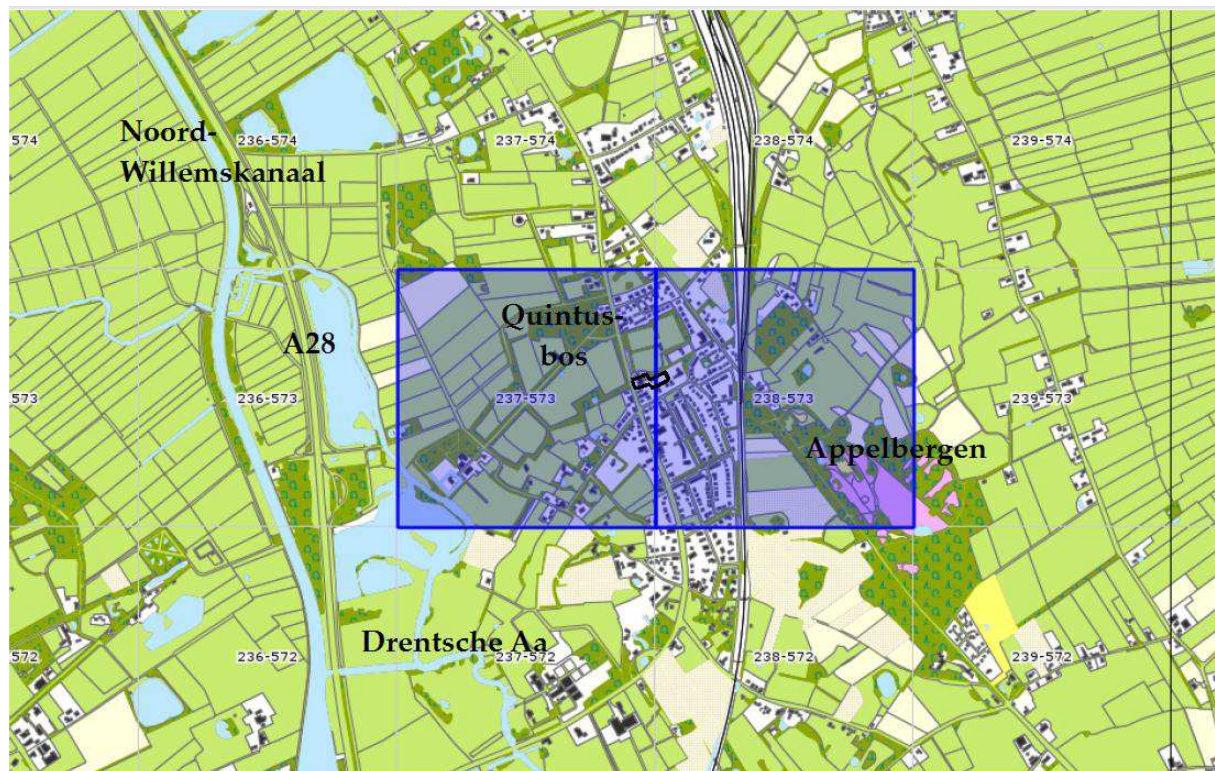
In Nederland is de natuur beschermd langs twee sporen. Enerzijds is er de gebiedsbescherming in het kader van de Natuurbeschermingswet en de Ecologische Hoofdstructuur (EHS). Anderzijds is er de soortbescherming die geregeld wordt middels de Flora- en faunawet. Naast soorten die bijzondere bescherming genieten, geldt er een algemene zorgplicht om planten en dieren niet onnodig te verstoren.

In de ecologische quickscan worden de aanwezige natuurgebieden en flora en fauna in beeld gebracht aan de hand van een veldbezoek en een bureaustudie. Indien er sprake is van mogelijke schadelijke effecten op beschermde natuurwaarden, worden voorstellen gedaan hoe deze voorkomen kunnen worden.

Achtereenvolgens worden besproken de methode (Hoofdstuk 2), de resultaten (Hoofdstuk 3), de werkzaamheden en effecten (Hoofdstuk 4) en het advies (Hoofdstuk 5).



Figuur 3. Kadastraal kaart van het plangebied. Alle kaarten in dit rapport zijn noordgericht, tenzij anders vermeld.



Figuur 4. Kilometerhokken waarin het plangebied ligt.

2 Methode

2.1 *Plangebied*

Het plangebied (Figuur 3) ligt aan de noordzijde van Glimmen. Het wordt begrensd door de Rijksweg, met de woningen nummer 48 en nummer 52, de sportvelden aan de noordzijde, de bebouwing aan de Nieuwe-Schoolweg aan de zuidzijde en basisschool de Marke aan de oostzijde .

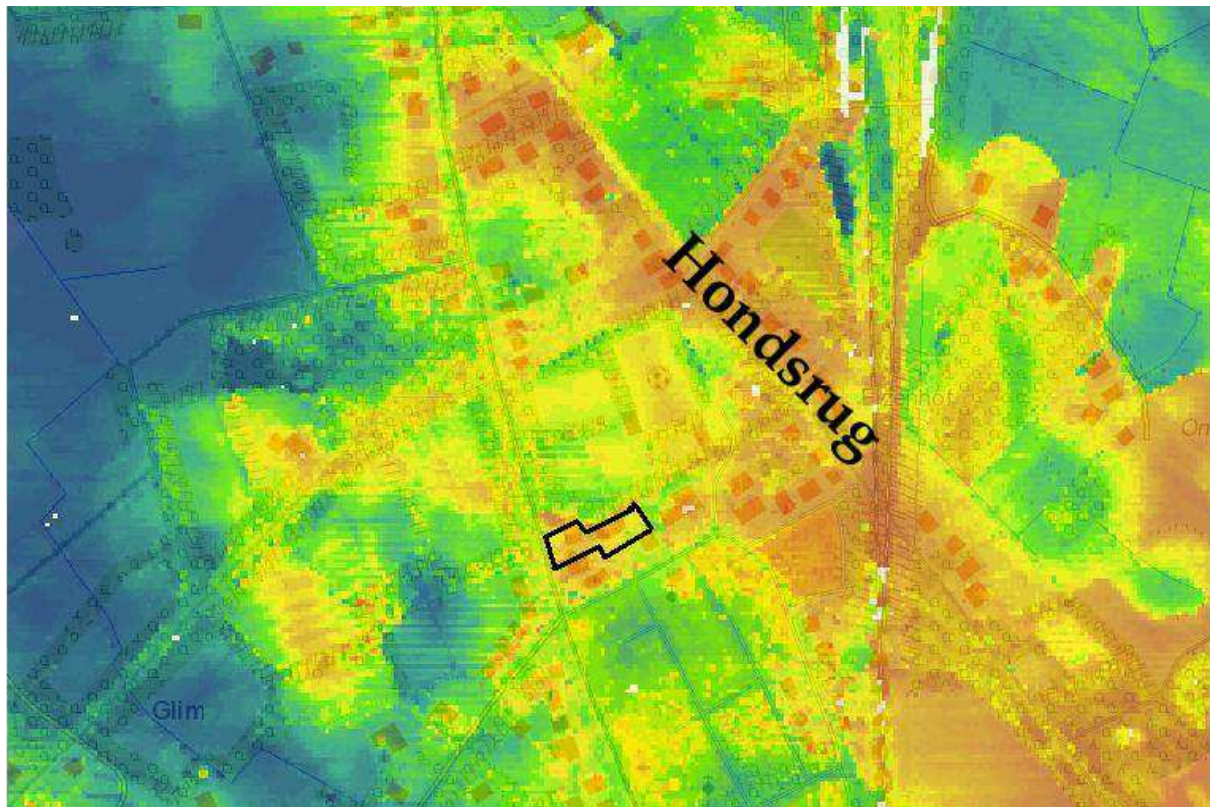
2.2 *Veldonderzoek*

Het veldonderzoek is uitgevoerd op 21 augustus 2012. Het plangebied en de directe omgeving ervan zijn te voet bezocht. Het doel daarvan is het in kaart brengen van de aanwezige biotopen en belangrijke ecologische waarden. In het bijzonder is gelet op vaste verblijfplaatsen van dieren met name in bomen (holen en nesten). Tijdens het veldonderzoek aangetroffen beschermde planten- en diersoorten zijn genoteerd.

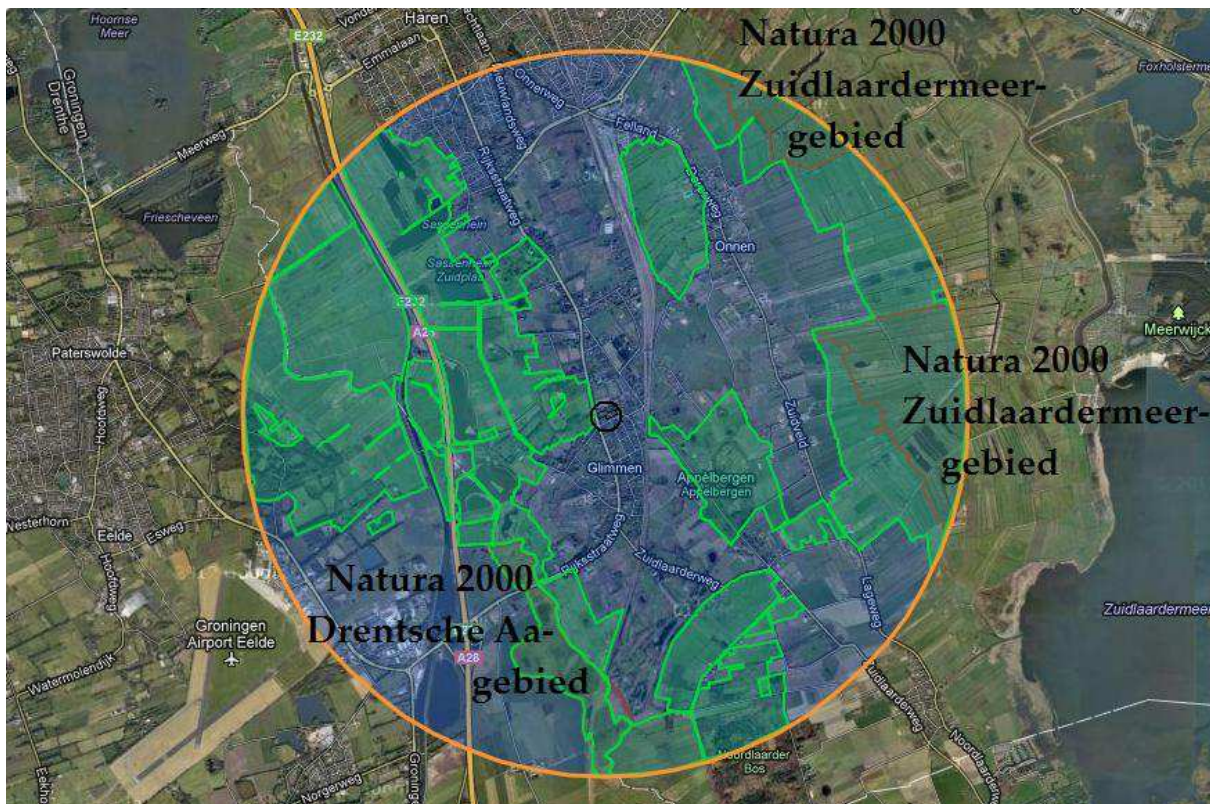
2.3 *Bureauonderzoek*

Het veldonderzoek is een momentopname. Bepaalde soortgroepen kunnen alleen met een uitgebreid onderzoek in kaart gebracht worden. In het kader van de quickscan heeft literatuuronderzoek plaatsgevonden. Daarvoor is het Natuurloket geraadpleegd. Vervolgens zijn atlasgegevens verzameld van Stichting RAVON, de Vlinderstichting en EIS-Nederland. Op basis van de situatie in het veld en literatuurgegevens is een beeld gekregen van de beschermde soorten die in het plangebied voorkomen.

Literatuurgegevens zijn veelal op kilometerhok of op 5x5 km niveau beschikbaar. Het plangebied ligt in Atlasblok 12-14 en in de kilometerhokken 237-573 en 238-573. Op basis van een beoordeling van de in het veld aangetroffen biotopen kan beoordeeld worden of soorten daadwerkelijk in het plangebied verwacht worden.



Figuur 5. Ligging van het plangebied op de westflank van de Hondsrug.



Figuur 6. Ligging van het plangebied ten opzichte van Ecologische Hoofdstructuur en Natura2000.

3 Resultaten

3.1 Inleiding

De resultaten worden in dit hoofdstuk besproken. De gevonden soorten van de Flora- en faunawet (FF), Habitatrictlijn (HR) en Rode Lijst worden genoemd in de tekst of in de tabellen. Soorten met de aanduiding FF2, FF3 en HR IV zijn streng beschermd, FF1-soorten zijn algemeen en hebben een lichte bescherming. Bij het zorgvuldig omgaan met flora en fauna speelt ook de Rode Lijst (RL) een rol. RL-soorten worden in hun voortbestaan bedreigd en behoeven daarom speciale aandacht. Cursief gedrukte soorten zijn tijdens het veldonderzoek waargenomen.

3.2 Landschap en natuurgebieden

Het plangebied ligt aan de Rijksweg in de bebouwde kom van Glimmen. Het ligt op de westelijke flank van de Hondsrug (Figuur 5). De bovenste bodemlaag bestaat er uit lemig fijn zand. In de ondergrond zit keileem. Glimmen en het eromheen liggende landschap hebben een besloten, groen karakter. De hoogste grondwaterstand is gemiddeld meer dan 80 cm onder het maaiveld. Het water stroomt naar het (zuid)westen af. Ter hoogte van het plangebied bevindt zich geen oppervlaktewater, behalve in tuinvijvers. Naar het westen toe ligt het dal van de Drentsche Aa, sterk bepaald door de aanleg van Noord-Willemskanaal, zandvergravingen en Rijksweg A28. Ten oosten van Glimmen ligt de spoorlijn Groningen-Assen. Het hele landschap is ontsloten voor en populair bij recreanten, zoals wandelaars en fietsers. De landbouw is er relatief extensief. Grote bedrijven en industrie ontbreken er.

Direct tegenover het plangebied aan de westzijde van de Rijksweg ligt een groen gebied wat oorspronkelijk deel uitmaakte van het landgoed "Het Huis te Glimmen". Het iets noordelijker gelegen Quintusbos maakt ook daarvan deel uit. Samen met het dal van de Drentsche Aa is het onderdeel van de Ecologische Hoofdstructuur (EHS) (Figuur 6). Nog binnen 3 kilometer afstand (op minimaal 1200 m) ligt tevens een deel van de Drentsche Aa dat de status van Natura2000 heeft (Figuur 6). Het Quintusbos stamt van vóór 1853 en is rijk aan broedvogels.

Aan de oostzijde van het spoor ligt Appèlbergen, een soortenrijk natuurgebied met bos, heide en veen en onderdeel van de Ecologische Hoofdstructuur (Figuur 6). Hier komen voor: Eenarig wollegras (RL-KW), Kleine zonnedauw (FF2, RL-GE), Ronde zonnedauw (FF2, RL-GE), Lavendelhei (RL-KW), Blauwe knoop (RL-GE), Echte guldenroede (RL-KW), Grasklokje (FF1), Koningsvaren (FF1), Gevlekte orchis (FF2, RL-KW), Wilde gagel (FF2, RL-GE), Stekelbrem (RL-GE), Kleine veenbes (RL-KW) en Klokjesgentiaan (FF2, RL-GE).

Tabel 1. Globale rapportage van het Natuurloket van beide kilometerhokken. De soortgroepen korstmossen, micronachtvlinders en zeeorganismen zijn weggelaten, omdat ze volgens het Natuurloket niet zijn onderzocht in de afgelopen tien jaar.

237-573 / 238-573	vaatplanten	mossen	paddenstoelen	zoogdieren	vogels	amfibieën	reptielen
Rode-Lijstsoorten	1-9	2-0	0-3	2-1	37-24		1
Ffwet soorten tabel 1	0-4			5-6		3-4	
Ffwet soorten tabel 2+3	1-3			5-3		0-1	1
Ffwet vogels					136-70		
Hrl soorten bijlage II							
Hrl soorten bijlage IV				3-0		0-1	
aantal soorten	146-314	30-0	13-39	10-9	136-70	3-6	2
volledigheid onderzoek	onbepaald	goed-niet	slecht	slecht	goed-niet/slecht	slecht-onbepaald	slecht-onbepaald
onderzoekperiode	1990-2010	2000-2010	2000-2010	2000-2010	2000-2010	2000-2010	2000-2010

Tabel 1, vervolg.

237-573 / 238-573	vissen	dagvlinders	macro-nachtvlinders	libellen	sprinkhanen en krekels	overige ongewervelden
Rode-Lijstsoorten	2-0	0-1		2-3	1	0-6
Ffwet soorten tabel 1						
Ffwet soorten tabel 2+3						
Ffwet vogels						
Hrl soorten bijlage II						
Hrl soorten bijlage IV						
aantal soorten	6-0	14-21	7-15	27-30	5-1	3-56
volledigheid onderzoek	slecht-niet	goed	slecht-redelijk	goed	slecht	onbepaald
onderzoekperiode	2000-2010	2000-2010	2000-2010	2000-2010	2000-2010	2000-2010

Van Appèlbergen is de Levendbarende hagedis (FF2, RL-GE) bekend. Of Adder () en Ringslang () er (nog) voorkomen, is twijfelachtig. Verder komen Poelkikker en Heikikker (beide FF3, HRIV) voor. Het gebied is ook rijk aan libellen en wilde bijen. Bijzondere libellensoorten zijn de Glassnijder en de Tengere pantserjuffer (beide RL-KW). Er zijn 11 bijensoorten van de Rode Lijst bekend.

Aan de oostzijde van de Hondsrug ligt het Zuidlaardermeergebied, met de status EHS, en nog net binnen 3 kilometer afstand, ook Natura2000.

3.3 *Dagbezoek en biotoop*

Het plangebied bestaat uit de kadastrale percelen 4115, 4117 en 4359. Ten noorden van het plangebied ligt een oude houtwal met Zomereiken en een Beuk. Verder is op de wal een rijke ondergroei van struiken aanwezig, met o.a. Hulst, Framboos, Braam, Taxus, Meidoorn en Klimop.

Perceel 4115 is een typisch braakliggend terrein met sporen van grondverzet, waaronder een groundbult van enkele meters hoog. Oorspronkelijke beplanting is er aan de zijde van de Rijksstraatweg met resten van een beukenheg en lage struiken als Rimpelroos. Voor het grootste deel is het terrein aan het dichtgroeien met opslag van bomen (o.a. berken, wilgen, lariksen en eiken), braamstruweel en Klimop. Langs de randen ligt tuinafval waardoor er vetplanten (*Sedum* sp.) en cultuurplanten als Bonte gele dovenetel en Roze ooievaarsbek groeien. Verder zijn er zoom- en ruigtesoorten als Harig wilgenroosje, Koninginnekruid, Wilgenroosje, Vlinderstruik, rozen, Gewone vogelkers, Haagwinde, Riet, Krulzuring, Hop, Robertskruid, bastaardwederik, Wilde lijsterbes, Esdoorn, Zwarte els, Paardenbloem, Reuzenberenklauw, Glanshaver en Geel nagelkruid.

Aan de zijde van de Rijksstraatweg is een grote open, zandige plek met een schrale vegetatie (Figuur 1, p. 4; Fig. 7, p.12; Fig. 9, p. 14). Het is soortenrijk met Struikheide, Kleine, Rode en Witte klaver, Schapenzuring, Canadese fijnstraal, Moerasrolklaver, Gewoon struisgras, Gestreepte witbol, Kropaar, Klein streepzaad, wikke, Zilverhaver, Smalle weegbree, Sintjanskruid, Gewoon biggenkruid, Late guldenroede, Bijvoet, Heermoes, Perzikkruid, Pitrus en Hazenpootje. Dit biotoop met droge zandige plekken en steilrandjes, maar ook met kale, vochtige plekken is aantrekkelijk voor bijvoorbeeld wilde bijen en mieren.

Perceel 4359 is van oorsprong een met zorg aangelegde tuin, met een gevarieerde beplanting en fruitbomen (o.a. Taxus, Jeneverbes, Spaanse aak, Hulst, Californische cypres, Laurierkers, Amerikaanse vogelkers). De tuin is echter jarenlang met rust gelaten, waardoor het als tuin een verwaarloosde indruk maakt. De meeste fruitbomen zijn dood, de heggen van liguster, coniferen en beuken kwijnen en schaduwgevoelige soorten als Jeneverbes doen het ook minder goed. Klimop overwoekert het geheel en de buren storten er hun tuinafval. Sommige coniferen en beuken die deel uitmaakten van een heg of haag zijn doorgeschoten tot grote bomen.

3.4 *Beschermde en Rode-Lijstsoorten*

Vaatplanten

In beide kilometerhokken komen bedreigde en beschermde plantensoorten voor (Tabel 1). De rijkdom aan plantensoorten in kilometerhok 238-573 kan in belangrijke mate worden toegeschreven aan de ligging van het natuurgebied Appèlbergen in dit kilometerhok (zie 3.2).

In de tuin (perceel 4359) staan enkele gele kornoeljes (RL-GE). Verder zijn in het plangebied geen resten van bedreigde of beschermde plantensoorten gevonden. Aangezien het seizoen voor inventarisatie gunstig is, kan de aanwezigheid van dergelijke soorten worden uitgesloten.

Vogels

Volgens het Natuurloket (Tabel 1) komen er in het kilometerhok tenminste 70-136 vogelsoorten voor, waarvan 24-37 van de Rode Lijst. Hieronder zijn veel trekvogels en dwaalgasten.

Tijdens het veldonderzoek werden *Merel*, *Houtduif*, *Gaai*, *Koolmees*, *Zwartkop* en *Grote bonte specht* waargenomen. Buiten het plangebied werd een *Zwarte specht* gehoord. Volgens een aanwonende heeft er in het recente verleden een Ransuil (RL-KW) gebroed. Er zijn wel resten van een nest aangetroffen, maar geen in gebruik zijnde nesten van grotere vogels. In de bomen zijn holten en spleten die geschikt zijn voor (half)holenbroeders, waaronder de Rode-Lijstsoorten *Grauwe vliegenvanger*, *Matkop* en *Ringmus*. Ook voor *Kneu* (RL-GE) en *Spotvogel* (RL-GE) is het terrein geschikt als broedbiotoop. Spechtenholten ontbreken en jaarrond beschermde nesten ontbreken in het plangebied.



Figuur 7. Deel van de schrale plek met Struikheide op de achtergrond.

Vleermuizen

Er komen verschillende soorten vleermuizen (FF3, HRIV) in de omgeving voor: Baardvleermuis, Watervleermuis, Meervleermuis, Gewone en Ruige dwergvleermuis, Laatvlieger (RL-KW), Gewone grootoorvleermuis en Rosse vleermuis (RL-KW).

Het plangebied is voor de meeste van deze soorten geschikt als jachtgebied en vliegroute. De Meervleermuis wordt niet verwacht, omdat deze soort boven grote wateroppervlakken jaagt, zoals het Paterswoldsemeer en het Zuidlaardermeer.

Het plangebied, met name perceel 4359 en de houtwal ten noorden van het plangebied is rijk aan bomen met Klimop, spleten in de schors, dode takken en uitrottingsholten. Dit biedt vleermuizen veel schuilgelegenheid. Aangenomen wordt dat er zich verblijfplaatsen in de bomen bevinden.

Overige zoogdieren

In het kilometerhok komen volgens het Natuurloket (Tabel 1, p.10) tenminste 9 soorten voor die beschermd zijn of op de Rode Lijst staan. Streng beschermd zijn Steenmarter (FF2) en Eekhoorn (FF2) die ook in het plangebied zijn waargenomen door aanwonenden. Vaste verblijfplaatsen van deze soorten ontbreken in het plangebied. Voor de Waterspitsmuis (FF3, RL-KW) die bekend is uit het oostelijke kilometerhok ontbreekt geschikt biotoop.

Algemene soorten (FF1) die in het plangebied worden verwacht, zijn Egel, muizen, Ree, Haas en Bunzing.

Amfibieën

Amfibieën hebben wateren nodig om zich voort te planten, maar een groot deel van het jaar leven ze op het land. Ze kunnen zich dan op vrij grote afstand (200 m) van deze wateren voordringen. Algemene soorten (FF1) die in de omgeving van het plangebied voorkomen, zijn Kleine watersalamander, Gewone pad, *Bastaardkikker* en Bruine kikker. Streng beschermde soorten zoals de Heikikker en de Poelkikker worden uitgesloten. Tuinvijvers en sloten zijn voor deze soorten ongeschikt als voortplantingswater. De voortplantingswateren voor deze soorten liggen op grote afstand (in Appèlbergen op ongeveer 1 km afstand). Bovendien bemoeilijkt infrastructuur (spoor, Rijksweg) de migratie sterk.

Reptielen

In de omgeving liggen natuurgebieden waarin reptielen voorkomen als de Levendbarende hagedis, Hazelworm en mogelijk ook Adder en Ringslang. Daarvan wordt binnen het plangebied alleen de aanwezigheid van de Hazelworm mogelijk geacht.

Dagvlinders

De schrale vegetatie op perceel 4115 is geschikt voor Bruine vuurvlieder (RL-KW) en Groot dikkopje (RL-GE). Voor het Heideblauwtje (FF3, RL-GE) is onvoldoende heidebiotoop aanwezig. Van de golfbaan ten zuiden van Glimmen is een waarneming van de Grote weerschijnvlinder (RL-EB) bekend. Het plangebied is voor deze soort ongeschikt door het ontbreken van grote wilgen.



Figuur 8. Nest van een graafwesp of zandbij.



Figuur 9. Open zandige plek met schrale vegetatie en steilrandje.

Libellen

Libellen zijn voor hun voortplanting gebonden aan water. Het plangebied kan door libellen worden gebruikt als jachtgebied. Tijdens het veldonderzoek werd een *Steenrode heidelibel* waargenomen. Van de omgeving zijn Tengere pantserjuffer (RL-KW), Vroege glazenmaker (RL-KW), Glassnijder (RL-KW) en Gevlekte witsnuitlibel (RL-BE) bekend. Het plangebied is voor deze soorten van weinig betekenis.

Sprinkhanen en krekels

Tijdens het veldonderzoek zijn de Bruine sprinkhaan en het Wekkertje aangetroffen op het schrale grasland op perceel 4115. Volgens het Natuurloket komt er in beide kilometerhokken een sprinkhaan van de Rode Lijst voor. Waarschijnlijk gaat het om de Moerassprinkhaan (RL-KW). Voor deze soort is het plangebied ongeschikt.

Overige soortgroepen

Vissen zijn buiten beschouwing gelaten, omdat permanent oppervlaktewater in de directe omgeving niet voorkomt. Het schrale grasland op perceel 4115 is aantrekkelijk voor allerlei ongewervelde dieren, zoals zandbijen en mieren (Figuur 8 en 9). In de omgeving komen de Behaarde en de Kale bosmier voor (beide FF1), maar nesten van deze soorten in het plangebied worden uitgesloten. Overige ongewervelde dieren kunnen worden uitgesloten op basis van de bekende verspreiding en de eisen die ze stellen aan hun omgeving.

Bijzondere (korst)mosvegetaties ontbreken. Mogelijk komen er wel bijzondere soorten paddenstoelen voor.



Figuur 10. Schetsplan 3 (boven) en schetsplan 4 (onder). Het verschil tussen 3 en 4 is dat de boomwal in schetsplan 4 onderdeel is van de kavels.

4 Werkzaamheden en effecten

4.1 Voorgenomen werkzaamheden

Het bestemmingsplan wordt gewijzigd om de bouw van een nog nader te bepalen aantal woningen aan de Rijksstraatweg 50 mogelijk te maken. Het schetsplan (Figuur 10) geeft een beeld hoe de woningbouw eruit zou kunnen zien.

De aanwezige beplanting in het plangebied wordt verwijderd. Ook worden er doorbraken in de wal naast het plangebied gemaakt.

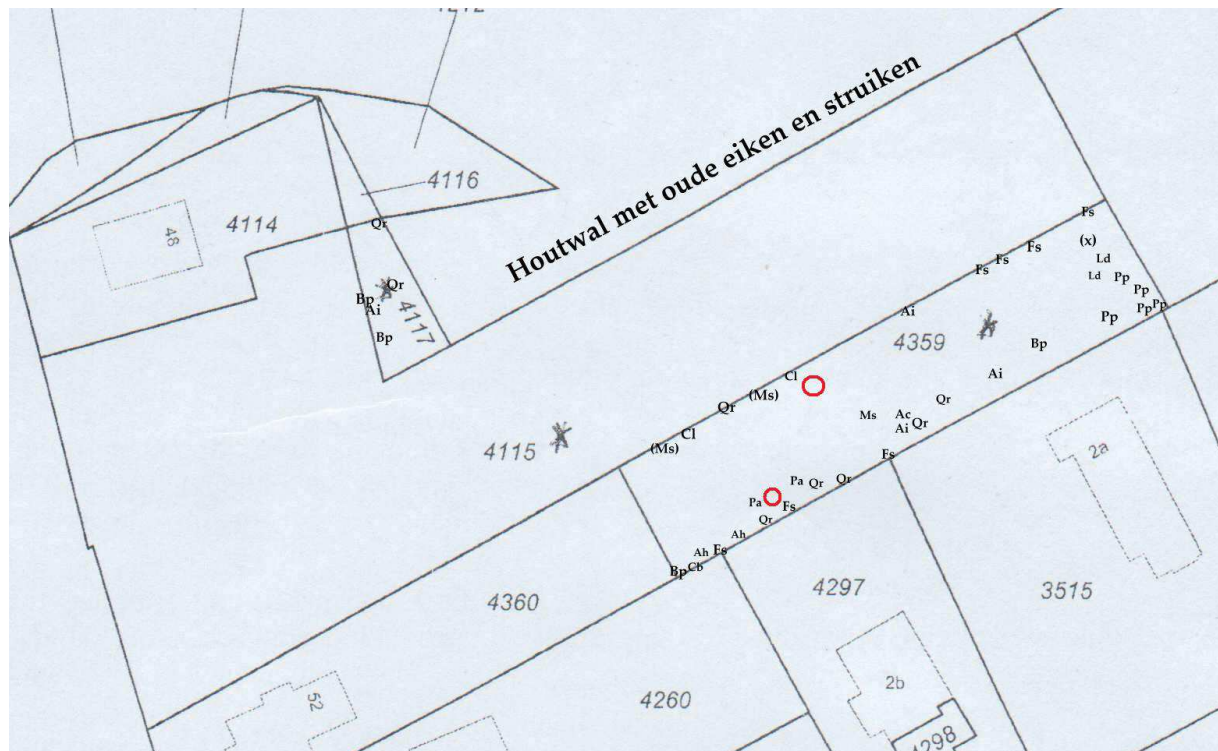
De werkzaamheden starten in 2013.

4.2 Effecten

De werkzaamheden kunnen zorgen voor tijdelijke effecten en permanente effecten. Effecten kunnen verder worden onderscheiden naar lokale en regionale schaal.

Lokale, permanente effecten

- Ter plaatse wordt de vegetatie verstoord en vernietigd. De waarde zit in de ouderdom van de bomen, de structuurrijkdom en de diversiteit aan bomen en struiken op perceel 4359 en de schrale vegetatie op perceel 4115;
- In beide varianten (3 en 4, Figuur 10) zal de ecologische kwaliteit van de houtwal (o.a. oude bodem met bodemfauna etc, inheemse struiken, leefgebied planten en dieren) verslechteren door betreding en andere verstoringen, maar dit treedt het sterkst op in variant 4 waarin de wal bij de kavels wordt getrokken en de aanwonenden de vrijheid hebben om beplanting en reliëf naar eigen wensen aan te passen;
- Er zijn twee exemplaren van de Gele kornoelje aanwezig (Figuur 11, p. 18). Door kap zal deze Rode-Lijstsoort kunnen verdwijnen;
- Mogelijk verdwijnen er verblijfplaatsen van vleermuizen (FF3, HRIV). Er verdwijnt ook jachtgebied voor deze soortgroep. De effecten op het totale jachtgebied zijn klein. Vliegroutes worden niet doorbroken, aangezien de houtwal in stand blijft;
- Mogelijk verdwijnt er leefgebied van de Hazelworm (FF3);
- Dieren raken hun schuilplaatsen in het plangebied kwijt. Wat betreft de beschermde en Rode-Lijstsoorten kunnen de verblijfplaatsen van algemene zoogdieren, vogels en amfibieën verloren gaan. Waarschijnlijk verdwijnt ook leefgebied van Groot dikkopje en Bruine vuurvlieder (RL). Er zijn geen jaarrond beschermde nesten en vaste verblijfplaatsen van vogels en overige streng beschermde dieren aanwezig;



Figuur 11. Plekken met Gele kornoelje.

Lokale, tijdelijke effecten

- Dieren worden verstoord door geluid en de trillingen als gevolg van de werkzaamheden;
- Ook kunnen ze gedood worden. Dit is in het bijzonder van belang als er streng beschermde soorten verblijven als vleermuizen en de Hazelworm.

Overige lokale effecten worden niet verwacht

- Er wordt vanuit gegaan dat de sloop- en bouwwerkzaamheden buiten het broedseizoen plaatsvinden, zodat broedvogels niet verstoord worden.

Effecten op regionale schaal

- Effecten op de Ecologische Hoofdstructuur en het Natura2000-gebieden worden uitgesloten;

5 Advies

5.1 *Gebiedsbescherming*

Effecten op het Natura2000-gebied en de Ecologische Hoofdstructuur (EHS) worden uitgesloten. Aanvullende onderzoeken of vergunningen/ontheffingen zijn niet aan de orde.

5.2 *Soortenbescherming*

Het kan niet worden uitgesloten dat er vleermuizen in het plangebied verblijven. Er is aanvullend onderzoek nodig om te bepalen of er vleermuizen verblijven in het plangebied of in de houtwal ten noorden ervan.

Ten aanzien van de Hazelworm zal berijding en grondwerk moeten plaatsvinden buiten de periode dat deze soort in winterrust is.

Ten aanzien van vogels worden er geen effecten verwacht, mits gewerkt wordt buiten het broedseizoen. In de omgeving van het plangebied wordt hiervoor de periode half maart t/m half juli aangehouden. Duiven houden zich niet aan deze broedperiode, bij uitvoering in het najaar wordt aangeraden om na te gaan of er geen nesten in gebruik zijn.

In paragraaf 5.4 worden enkele maatregelen aangegeven hoe men rekening kan houden met Rode-Lijstsoorten (dagvlinders, Gele kornoelje). Deze maatregelen zijn vanuit de Flora- en faunawet niet verplicht. De gemeente kan in ruimtelijke plannen wel voorwaarden opnemen ten aanzien van de bescherming van deze soorten.

In het plangebied komen algemene zoogdieren en amfibieën voor die op Tabel 1 van de Flora- en faunawet staan. Voor soorten van Tabel 1 geldt een automatische vrijstelling bij de werkzaamheden in het kader van ruimtelijke inrichting en beheer.

5.3 *Zorgplicht*

Vanuit de Flora- en faunawet geldt een zorgplicht, ongeacht de soort. Wanneer bij de werkzaamheden dieren aangetroffen worden, dienen ze de gelegenheid te krijgen om te vluchten. Een andere mogelijkheid is om dieren voorzichtig op te pakken en op een veilige plek weer los te laten.

5.4 *Aanvullend ecologisch advies*

De maatregelen die hierna beschreven worden, zijn vanuit de Flora- en faunawet niet verplicht, maar kunnen de natuurwaarden sterk verbeteren. Vos Ecologisch Onderzoek kan u nader adviseren over inrichting en beheer.

- In het plangebied komt een diversiteit aan inheemse struiken en bomen voor, die goed passen op de Hondsrug en er van oorsprong ook voorkomen, bijvoorbeeld Taxus, Jeneverbes, Vogelkers, Zoete kers, Hulst en Hazelaar. Ook groeit er de Gele kornoelje, eigenlijk een stinzenplant, die goed past in dit landschap met tuinen en landgoederen. Deze struiken en kleine bomen kunnen in hun geheel worden verplaatst en een nieuwe plek krijgen in het plangebied;
- De zuidgrens van het plangebied kan worden geaccentueerd door hier een boomsingel in stand te laten en aan te vullen met de hiervoor genoemde struiken en bomen. Hierdoor wordt het karakter van het landschap versterkt, in lijn met oorspronkelijke structuren in dit landschap. Tevens blijft er voor de fauna een extra verbinding (naast de houtwal) om door het landschap te trekken;
- Toepassen van vogelnestkasten en vleermuisvoorzieningen in de nieuwbouw;
- Aanbrengen van groene daken. Ongewervelde dieren profiteren hiervan en indirect vogels, vleermuizen en andere dieren;

Literatuur

Brouwer, T., B. Crombaghs, A. Dijkstra, A.J. Scheper & P.P. Schollema (2008) *Vissenatlas Groningen Drenthe; Verspreiding van zoetwatervissen in Groningen en Drenthe in de periode 1980-2007*. Uitgeverij Profiel, Bedum.

Delft, J. van, A. de Bruin & P. Frigge (2011) Waarnemingenoverzicht 2010. *RAVON* 42 13 (4) 105-119.

EIS-Nederland (2007) *Waarnemingverslag 2007. Dagvlinders, Libellen en Sprinkhanen*. EIS-Nederland, De Vlinderstichting en de Nederlandse Vereniging voor Libellenstudie.

Glas, P. & Y. de Vries (2009) Resultaten van twintig jaar broedvogels van een landgoed inventariseren. *Grauwe gors* 2009-1 p. 34-39.

Loon, A.J. Van (2004) Behaarde bosmier *Formica rufa* Linnaeus, 1761. EIS-Nederland.

Loon, A.J. Van (2004) Zwartrugbosmier *Formica pratensis* Retzius, 1783. EIS-Nederland.

Zoogdierversamenwerking *et al.* (2011) *Werkatlas zoogdieren Groningen*.

Websites

www.bomeninfo.nl

www.rijksoverheid.nl/ministeries/eleni

www.glimmen.net

www.schathuisglimmen.nl

www.groeningen.net

www.sovon.nl

www.libellenet.nl

www.vlindernet.nl

www.natuurloket.nl

www.watwaswaar.nl

www.ravon.nl