

Inventarisatie poelkikker Nieuwklap

Inventarisatie poelkikker Nieuwklap i.v.m. aanleg rondweg in het kader van de Flora- en faunawet

Edo van Uchelen



In opdracht van: Dienst Landelijk Gebied

Juni 2013

Wildernistrek, ecologisch advies

Colofon

© Wildernistrek, ecologisch advies

Tekst en samenstelling: Edo van Uchelen

In opdracht van: Dienst Landelijk Gebied (DLG)

Foto's omslag: poelkikker in sloot bij Nieuwklap, Edo van Uchelen

Wijze van citeren: van Uchelen, E. 2013. Inventarisatie poelkikker Nieuwklap i.v.m. aanleg rondweg in het kader van de Flora- en faunawet. Wildernistrek, Vledder.

Niets uit dit rapport mag worden verveelvoudigd en/of openbaar worden gemaakt zonder schriftelijke toestemming van de opdrachtgever en Wildernistrek / Edo van Uchelen.

Inhoud

1. Inleiding

- 1.1 Aanleiding en doelstelling
- 1.2 Probleemstelling: soortbescherming poelkikker

2. De poelkikker

- 2.1 Soortbeschrijving
- 2.2 Leefwijze
- 2.3 Verspreiding en zomerhabitat
- 2.4 Eisen aan winterhabitat

3. Viaduct Nieuwklap en omgeving

- 3.1 Huidige inrichting
- 3.2 Materiaal en methode
- 3.3 Resultaten
- 3.4 Conclusie

4. Compensatie

5. Literatuur

1. Inleiding

1.1 Aanleiding en doelstelling

De Provincie Groningen is van plan een rondweg ten oosten van Aduard aan te leggen. Bij Nieuwklap gaat als gevolg van de aanleg van de rondweg mogelijk land- en winterhabitat van de poelkikker verloren. Uit eerder onderzoek is vastgesteld dat de zwaar beschermde poelkikker voorkomt in de omgeving van het slibdepot bij Aduard (Buro Bakker, 2010).

Uit inventarisatie moet blijken of de poelkikker ook daadwerkelijk voorkomt in de omgeving van (het viaduct van) Nieuwklap.



Foto 1. Viaduct bij Nieuwklap met ruige begroeiing.

1.2 Probleemstelling: soortbescherming poelkikker

De poelkikker is in tabel 3 van de Flora- en faunawet opgenomen en behoort daarmee tot de strikt beschermde soorten. De poelkikker is internationaal beschermd in de Conventie van Bern (bijlage 3) en streng beschermd in de Europese Habitatrichtlijn (bijlage 4). In geval van ruimtelijke ingrepen, zoals de aanleg van een rondweg, dient een ontheffingsaanvraag t.b.v. de Flora- en faunawet te worden ingediend op basis van een compensatie / inrichtingsplan.

2. De poelkikker

2.1 Soortbeschrijving

De poelkikker (*Rana lessonae*) (of kleine groene kikker) is de kleinste van de drie groene kikkers. Hij is op de rug grasgroen tot bruin van kleur (soms met donkere vlekken). En hij heeft vaak een lichte lengtestreep en een witte buik. De poelkikker heeft relatief korte achterpoten en wordt tot maximaal 8 cm groot. Het belangrijkste kenmerk is de grote harde graafknobbel, die symmetrisch is. Mannetjes hebben nagenoeg witte kwaakblazen en krijgen op de kop, in de paartijd, een ongekleurde geelgroene kleur met een goudgele iris.



Foto 2. Mannetje poelkikker (roepend)

2.2 Leefwijze

Afhankelijk van de temperatuur komen poelkikkers in maart of april uit winterslaap en trekken dan van de winterhabitat naar de verblijf- en voortplantingswateren met een ruige oever (de zomerhabitat). Dit zijn meestal kleinere watertypen zoals sloten en poelen met een goede waterkwaliteit en een goed ontwikkelde watervegetatie. Van mei tot ongeveer half juni worden hier de eieren afgezet. Hierna brengen poelkikkers de rest van het seizoen in de zomerhabitat door, zowel in het water als op het land (doorgaans in de directe omgeving (oever) van de voortplantingswateren).

Juveniele poelkickers verlaten tussen augustus en eind september de voortplantingswateren. In oktober-november trekken poelkickers richting de overwinteringsplaatsen (de winterhabitat). Dit zijn structuurrijke plekken in bosjes, hagen en andere kleinschalige landschapselementen. De kikers graven zich hier in in de strooisellaag, in de bodem of andere beschutte, vorstvrije plekken. Hierbij kunnen enkele kilometers over land overbrugd worden (Creemers & Van Delft, 2009; van Uchelen, 2010).

2.3 Verspreiding en zomerhabitat

De poelkikker komt in Nederland vooral in het Oosten en Zuiden voor. De soort is min of meer gebonden aan de hogere zandgronden en bereikt in het zuiden van de provincie Groningen de noordzijde van zijn verspreidingsgebied.

De poelkikker is een kritische soort, met een voorkeur voor voedselarm, schoon water in de nabijheid van bos of struweel. Hij heeft een voorkeur voor zwak zure, stilstaande wateren in bos- en heidegebieden op de hogere zandgronden. Hij komt voor in vennen, poelen, sloten en watergangen in hoogveengebieden, uiterwaarden en soms ook in polders. De poelkikker is een zon- en warmteminnende soort met een voorkeur voor onbeschaduwde wateren. De oeverzone moet bij voorkeur goed begroeid zijn.

2.4 Eisen aan winterhabitat

Poelkickers overwinteren op het land en trekken in oktober – november naar de winterhabitat. Ze overwinteren op vorstvrije plaatsen in de bodem, buiten het bereik van de grondwaterstand. De poelkikker beschikt over een graafknobbel, die gebruikt kan worden om zich in te graven. De winterhabitat bevindt zich doorgaans op locaties met een gunstig microklimaat, beschermt tegen de (oosten)wind. De strooisellaag van (beschutte) bossen en struwelen is hiervoor goed geschikt; de bodem is niet bedekt met een dichte grasmatten en (dus) goed bereikbaar voor de poelkikker. Activiteit van micro-organismen in de bosbodem zorgt voor een gunstig (vorstvrij) microklimaat. Grote stapels dood hout zijn ideaal: de vele holtes vormen geschikte overwinteringsplekken en bij het afbraakproces van organisch materiaal komt bovendien warmte vrij, zodat een vorstvrije overwinteringsplek verzekerd is.

3. Viaduct Nieuwklap en omgeving

3.1 Huidige inrichting

De omgeving van het viaduct bij Nieuwklap bestaat uit enkele houtopstanden, (agrarisch) grasland en ruige(riet)bermen. Ter plekke zijn ook enkele (berm) sloten aanwezig.

3.2 Materiaal en methode

Op 6 en 19 juni is het gebied rond Nieuwklap 's avonds geïnventariseerd op het voorkomen van poelkikker. Behalve door te luisteren zijn alle sloten op zicht en met een schepnet bemonsterd. Het onderzoek is uitgevoerd door een deskundige met aantoonbare ervaring op het gebied van inventariseren van poelkikkers. Het onderscheiden van poelkikkers van de andere 'groene' kikkers vereist namelijk meer dan een gemiddelde kennis en ervaring met deze soorten. Met name in het grensgebied van de verspreiding van de soorten groene Kikkers, zoals rong Groningen, moet zorgvuldigheid worden betracht ten aanzien van de determinatie. Het aantonen dat er sprake is van poelkikkers en niet van één van de andere groene kikkers, gebeurt op grond van een aantal kenmerken (Heusden, 2012). Bij roepende koren van groene kikkers waar minstens 25 procent roept als poelkikker, kan de poelkikker als aanwezig worden beschouwd.

Bij de gevangen exemplaren is de grootte van de metatarsusknobbel gemeten. Voor een betrouwbare determinatie is het van belang tenminste 5 volwassen exemplaren als poelkikker te determineren (Heusden, 2012). Verder hebben mannetjes van de poelkikker tijdens de voortplantingsperiode een opvallende gele iris (te beoordelen met een verrekijker). Juvenielen en subadulten van de poelkikker zijn nauwelijks betrouwbaar te determineren (van Uchelen, 2010). Bij het inventariseren is gelet op de habitatkenmerken waarvan de poelkikker afhankelijk is, om zo de meest kansrijke plekken voor aantreffen te bepalen.

3.3 Resultaten

Ondanks de relatief gunstige weersomstandigheden zijn geen roepende koren gehoord.

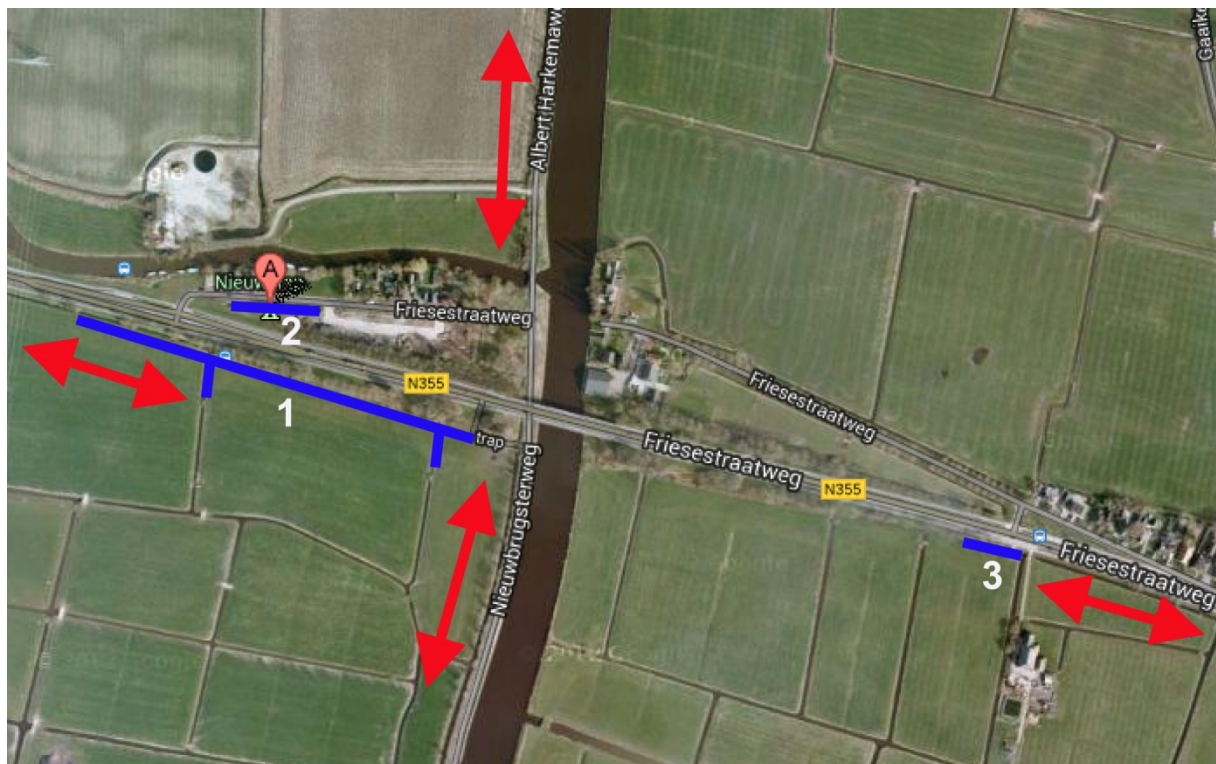
De poelkikker is *met zekerheid aangetroffen* in een sloot ten zuiden van de Friesestraatweg, ten westen van het kanaal: sloot 1; zie figuur 1. In deze sloot zijn ca. tien volwassen dieren en tientallen sub-adulten waargenomen. In de sloot is sprake van voortplanting. De dieren leven in de sloot en maken gebruik van de smalle, ongemaaide oevervegetatie. Er is sprake van een kleine levensvatbare populatie.

In sloot 2 (zie figuur 1) zijn mogelijk sub-adulte poelkikkers aangetroffen. De soort is hier *niet met zekerheid gedetermineerd*. Op basis van de habitatkenmerken is de sloot voor poelkikker geschikt. De sloot is klein en smal

en geïsoleerd van andere wateren. In de directe omgeving is geschikt landhabitat aanwezig.

In sloot 3 zijn zeer waarschijnlijk poelkickers (4 adulten en 6 sub-adulten) aanwezig, er zijn echter onvoldoende dieren gedetermineerd om uitsluitsel te geven. Op basis van de habitatkenmerken is de sloot voor poelkikker geschikt. Mogelijk is ook sprake van voortplanting. De sloot is vrij breed en heeft een ruig begroeide oever, de sloot ligt min of meer geïsoleerd van andere wateren.

In bermsloten (rode pijlen) met een ruige oeverbegroeiing zijn enkele sub-adulten aangetroffen, mogelijk van poelkikker.



Figuur 1. Sloten (genummerd en in blauw aangegeven) waar (mogelijk) poelkickers zijn aangetroffen. De soort is met zekerheid aangetroffen in sloot 1. De rode pijlen geven mogelijke migratierichtingen aan. Toelichting in de tekst.

Er is geen onderzoek gedaan naar de plek of locatie waar de poelkickers overwinteren. Poelkickers overwinteren op het land op vorstvrije locaties, buiten de invloedssfeer van het grondwater. Poelkickers bezitten de mogelijkheid zich in te graven, maar onduidelijk is of ze daar ook (altijd) gebruik van maken (van Uchelen, 2010). De meest waarschijnlijke locaties voor overwintering bij Nieuwklap zijn de aanwezige houtopstanden en/of het zanderige talud van het viaduct. Amfibieën die op het land overwinteren hebben een sterke voorkeur voor overwintering in (loof)bos, vanwege het gunstige microklimaat (minder wind, relatief 'warme' bodem, isolerende strooisellaag en de aanwezigheid van vorstvrije schuilplaatsen zoals dood hout, holletjes van knaagdieren en een vrij losse bodem). Behalve in de houtopstanden kunnen de dieren mogelijk ook in de aanwezige (ongemaaide) ruigte bij het viaduct (zie foto 1) overwinteren. Ook het (zanderige) talud is mogelijk geschikt als winterhabitat. De intensieve agrarische graslanden zijn volledig ongeschikt als winterhabitat. De poelkikker is voor wat

betreft het winterhabitat dus afhankelijk van elementen in de bestaande infrastructuur (ruige, zanderige bermen, riet/ruigte, bosschages, struweel, bos en houtopstanden). Ook ruigte/struweel op boerenerven en in tuinen is mogelijk winterhabitat.

3.4 Conclusie

De poelkikker komt voor in de omgeving van Nieuwklap, de soort is met zekerheid aangetroffen in een sloot ten zuiden van de Friesestraatweg, ten westen van het kanaal: sloot 1; zie figuur 1. In twee andere sloten komt de poelkikker hoogstwaarschijnlijk ook voor (sloot 2 en 3).

De poelkikkers in het gebied maken in het zomerhalfjaar (april t/m september) gebruik van de aanwezige sloten met een ruige oever. De sloten zijn ondiep, bevatten geen grote vis en hebben een zonnige ligging. Geschikte sloten liggen vaak min of meer geïsoleerd van andere wateren. De sloten liggen gemiddeld op hooguit enkele honderden meters verwijderd van geschikt winterhabitat (zie 3.3). Poelkikkers maken in het zomerhalfjaar ook incidenteel gebruik van sloten in het agrarisch gebied. Het bestaande slotenpatroon, met name de bermsloten, kan een rol spelen bij migratie, hierbij genieten sloten met een brede ruige oever (landhabitat) en struweel de voorkeur (zie rode pijlen in figuur 1).

De verspreiding van de soort wordt hoogstwaarschijnlijk bepaald door de aanwezigheid van geschikt winterhabitat, dat zich bevindt op locaties waar de soort vorstvrij kan overwinteren, buiten de intensief bewerkte agrarische graslanden. De rode pijlen in figuur 1 geven mogelijke verbindingen / migratieroutes aan.

4. Compensatie

Als gevolg van de geplande aanleg van de rondweg kan de functionaliteit van het voortplantingswater, landbiotoop en de winterhabitat worden aangetast. In overleg met de provincie Groningen zal een compensatieplan worden opgesteld. Doelstelling is om een gunstige staat van instandhouding van de populatie te garanderen. Daarvoor zullen onderstaande maatregelen worden uitgevoerd, welke tevens worden opgenomen in het groenplan van de nieuwe rondweg.

Verzekeren van gunstige staat van instandhouding:

1. Aanleg van (nieuw) optimaal zomerhabitat (tevens voortplantingswater) in de vorm van een poel of watergang, buiten de invloedssfeer van de werkzaamheden. Dit nieuwe zomerhabitat moet gereed en geschikt zijn voordat de huidige watergangen waar poelkikkers zijn aangetroffen worden gedempt.

Optimaal zomerhabitat (en voortplantingswater) wordt in de directe omgeving aangelegd in de vorm van een poel of zeer brede (geïsoleerde) watergang van minimaal 300 m². Deze is maximaal 60 cm diep, ligt in de volle zon en heeft zeer geleidelijk aflopende oevers (talud 1:10). Het water is vrij van vis en de oevers hebben een ruige, opgaande begroeiing van grassen en/of kruiden. Op minder

dan 200 m² is geschikt winterhabitat aanwezig, barrièrevrij te bereiken (geen wegen of kanalen).

2. Aanleg van tijdelijk optimaal winterhabitat in de directe nabijheid van het nieuwe zomerhabitat, buiten de invloedssfeer van de werkzaamheden.

Tijdelijk optimaal winterhabitat zal worden aangelegd in de vorm van gerooide stobben van bomen of grote struiken, gedeponeed op een zanderige, vergraafbare bodem ruim boven de hoogste grondwaterstand. Het beslaat een oppervlak van minimaal 100 m² en bevindt zich op niet meer dan 200 m van optimaal zomerhabitat (zonder barrières).

3. Behouden en verbeteren van de kwaliteit van verbindingen en migratieroutes, vooral richting het sibdepot, om isolatie van populaties te voorkomen.

Geschikte migratieroutes zijn de aanwezige (brede) en ondiepe sloten of watergangen met een zonnige ligging. In de wateren komt geen grote vis voor en aan de niet-zonzijde is een opgaande, dichte houtige beplanting aanwezig (struiken, bosschages). De oevers hebben een ruige opgaande begroeiing van grassen en/of kruiden.

4. Aanleg van (permanent) geschikt winterhabitat, op korte afstand van het zomerhabitat .

Permanent optimaal winterhabitat zal worden aangelegd in de vorm van een opgaande, dichte houtige beplanting (struiken, bosschages) en/of een ruige, ongemaaide kruidige vegetatie op een zanderige, vergraafbare bodem, ruim boven de hoogste grondwaterstand. Het beslaat een oppervlak van minimaal 300 m² en bevindt zich op niet meer dan 200 m van optimaal zomerhabitat (zonder barrières).

5. Toekomstig beheer van (nieuw en bestaand) habitat en verbindingzones rond Nieuwklap wordt afgestemd op de poelkikker.

Op poelkikker afgestemd beheer houdt o.a. in dat de oevers van poelen, sloten en watergangen minder frequent worden gemaaid (eenmaal per jaar vanaf half oktober) en dat wateren jaarlijks (vanaf half oktober) worden geschoond. Ook de landhabitat (bermen en taluds binnen 100 m afstand van wateren) dient slechts eenmaal per jaar vanaf half oktober te worden gemaaid. In de directe omgeving van de wateren, op maximaal 200 m afstand, dient geschikt winterhabitat aanwezig te zijn/blijven (opgaande, dichte houtige beplanting (struiken, bosschages) en/of een ruige, ongemaaide kruidige vegetatie).

Voorkomen van slachtoffers als gevolg van de werkzaamheden:

1. Wegvangen van poelkikkers in wateren welke als gevolg van werkzaamheden verdwijnen, dieren worden overgeplaatst naar het nieuwe zomerhabitat (punt 1).

2. Afschermen of ongeschikt maken van gebied waar werkzaamheden plaatsvinden, zodat dit niet (opnieuw) door poelkikkers kan worden gekoloniseerd.

3. Dempen van wateren en ongeschikt maken van land- winterhabitat vindt plaats onder deskundige begeleiding van een ecooloog. Eventueel nog aanwezige / aangetroffen dieren worden direct overgeplaatst naar het nieuwe zomerhabitat (punt 1)



Foto 3. De sloot waar met zekerheid poelkickers zijn aangetroffen (sloot 1, zie figuur1). De grasberm en het talud van het viaduct zijn gemaaid, hetgeen (zeer) ongunstig is voor de poelkikker.



Foto 4. Sloot 2 tegenover het café in Nieuwklap. Hier zijn (waarschijnlijk) enkele sub-adulten aangetroffen.



Foto 5. Sloot 3, verborgen achter struikgewas. Hier zijn zeer waarschijnlijk poelkikkers aanwezig.

4. Literatuur

Creemers, R.C.M. & J.J.C.W. van Delft (RAVON) (redactie), 2009. De amfibieën en reptielen van Nederland. Nederlandse fauna 9. Nationaal natuurhistorisch museum Naturalis, European Invertebrate Survey - Nederland, Leiden.

Heusden, W. van 2012. Soortenstandaard poelkikker. Versie 1.0 december 2012. Dienst Regelingen, ministerie van Economische Zaken

Uchelen, E. van (red.) 2010. Amfibieën en reptielen in Drenthe: voorkomen en levenswijze. Uitgeverij Profiel, Bedum.