



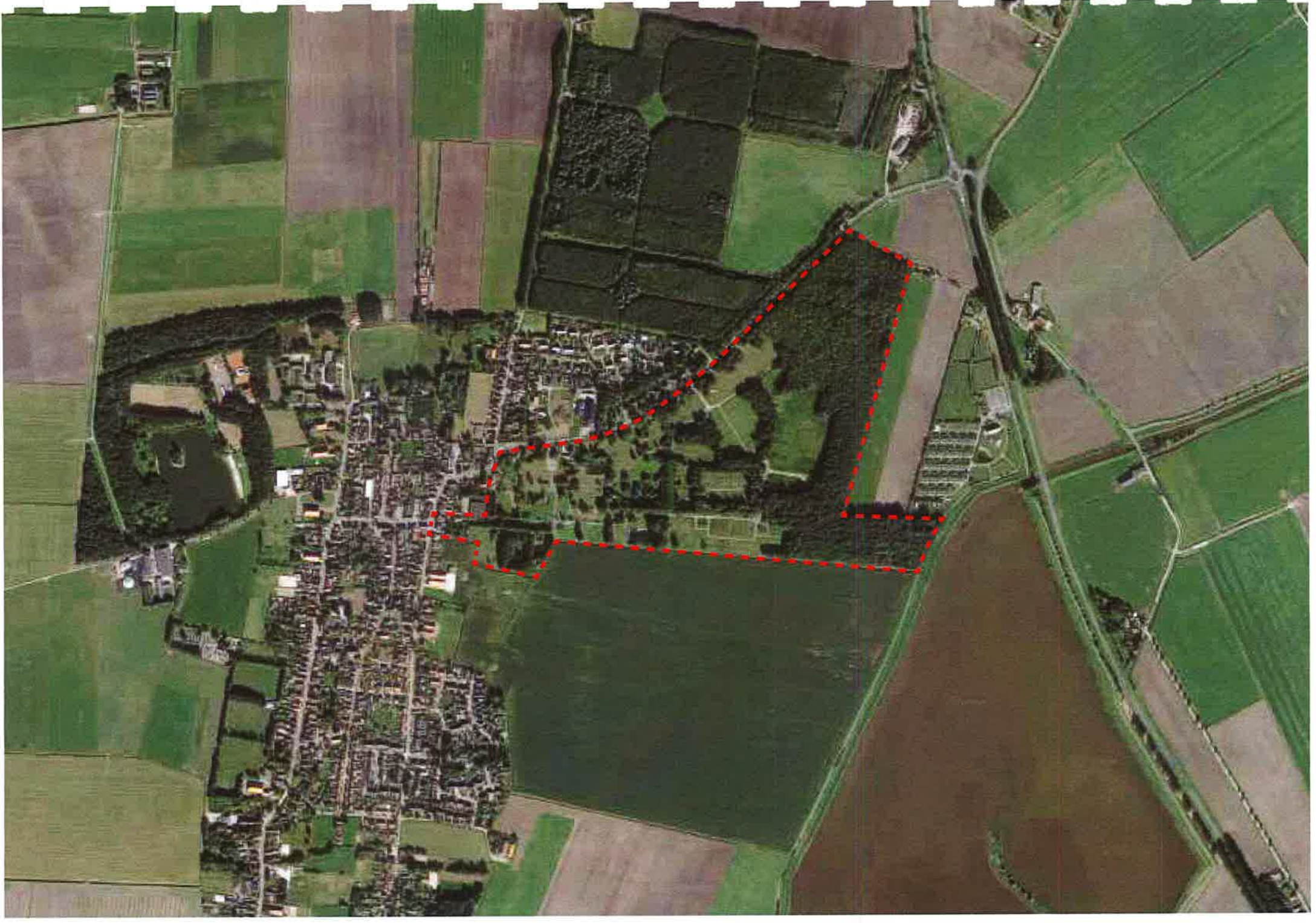
Ruimtelijke ontwikkelingsvisie Groot Bronswijk Wagenborgen

- concept -
1 maart 2019

HKB
stedenbouwkundigen

INHOUD

1	Inleiding	5
2	Aanleiding en doel van de visie Leeswijzer	5
3	2.1 Aanleiding en doel 2.2 Betrokken partijen 2.3 Grondigendommen in het gebied Het gebied in beeld	6 6 7 8
4	3.1 Algemeen 3.2 Korte geschiedenis tot 2017 3.3 Het park van het instituut 'Groot Bronswijk' en zijn beplanting 3.4 Toegankelijkheid van het gebied 3.5 Karakteristieke bebouwing in het gebied 3.6 Functies in het gebied 3.7 Omgevingsaspecten buiten het gebied Visie – Groot Bronswijk onderdeel van Wagenborgen	8 8 9 10 12 13 15 18
4	4.1 Algemeen 4.2 Visie op hoofdlijnen 4.3 Thema Engelse landschapstijl en bosrand 4.4 Entrees en routes: een volwaardig netwerk 4.5 Functies en activiteiten voor iedereen 4.6 Organische ontwikkeling en fasering	18 18 19 21 21 23
5	Droombeeld: Hondshalsstermeer tot aan het dorpshart	27
6	Katern: historische ruimtelijke ontwikkeling	29



2.3 Grondeigendommen in het gebied

De nu voorliggende visie beslaat het gebied met:

- het terrein van de voormalige gezondheidsinstelling 'Groot Bronswijk' ten zuiden van de Familie Bronsweg;
- het gebied ten westen van de voormalige gezondheidsinstelling 'Groot Bronswijk' met de sporthal en de ontsluiting vanaf de Hoofdweg;

Dit gebied noemen we verder Groot Bronswijk; niet te verwarren met het terrein van de voormalige gezondheidsinstelling 'Groot Bronswijk'.

- De grondeigendommen in het gebied zijn als volgt verdeeld (zie atb. 2.1):
- Het westelijke deel inclusief de historische begraafplaats en het meest oostelijke deel zijn eigendom van de gemeente Delfzijl;
 - Het middendeel is eigendom van Stichting Woonzorg Nederland;
 - Aan de Familie Bronsweg zijn enkele percelen met woningen in eigendom van particulieren;
 - 'De Villa' aan de Familie Bronsweg is eigendom van Woningcorporatie Groninger Huis.



2.1 Grondeigendommen

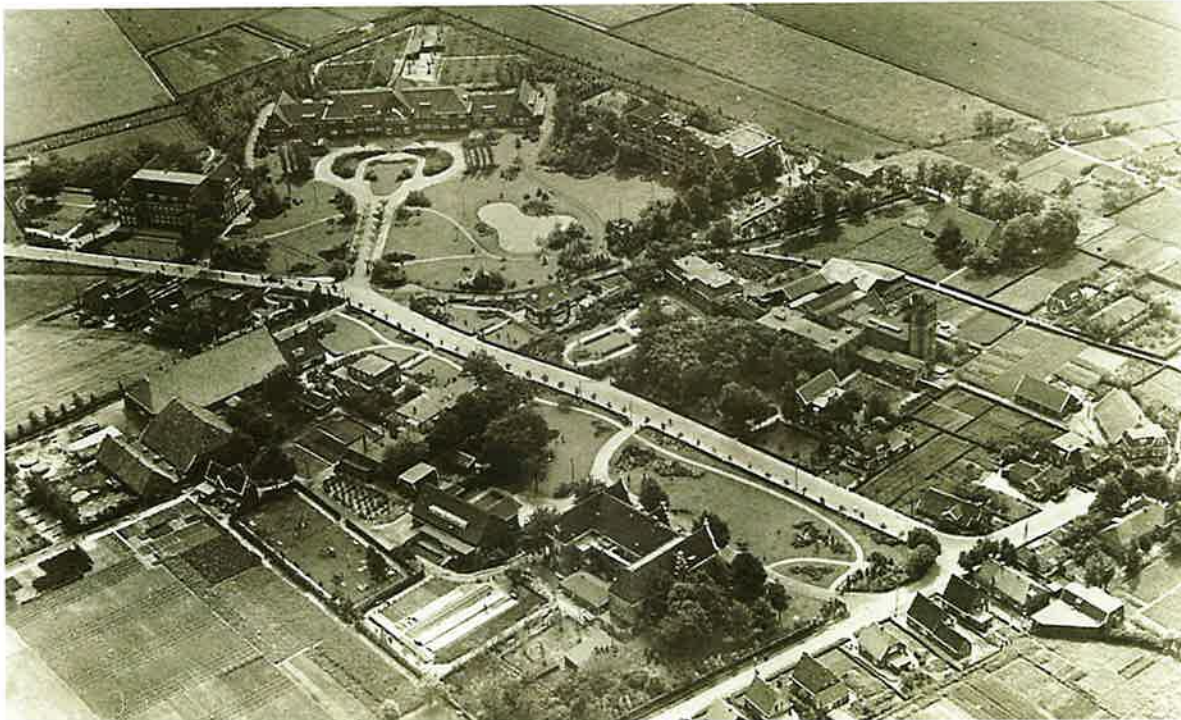
Legenda

- Groninger Huis
- Woonzorg Nederland
- Gemeente Delfzijl

3 HET GEBIED IN BEELD

3.1 Algemeen

Dit hoofdstuk geeft een korte geschiedenis en een analyse van het gebied. Het gaat in op het aanwezige groen, de karakteristieke bebouwing, de toegankelijkheid van het gebied, de huidige functies in het gebied en de omgevingsaspecten buiten het gebied, die een potentiële relatie hebben met het gebied. Daarbij worden de kwaliteiten en de knelpunten benoemd. Deze staan aan het eind van het hoofdstuk tevens verbeeld op de kaarten '3.1 Kwaliteiten' en '3.2 Knelpunten' met een korte samenvatting van de analyse.



Zorginstelling Groot Bronswijk vanuit de lucht rond 1935. Met goed zicht op de parkachtige inrichting, destijds aan weerszijden van de Familie Bronsweg; de oprijlaan is later toegevoegd en ook weer weggehaald

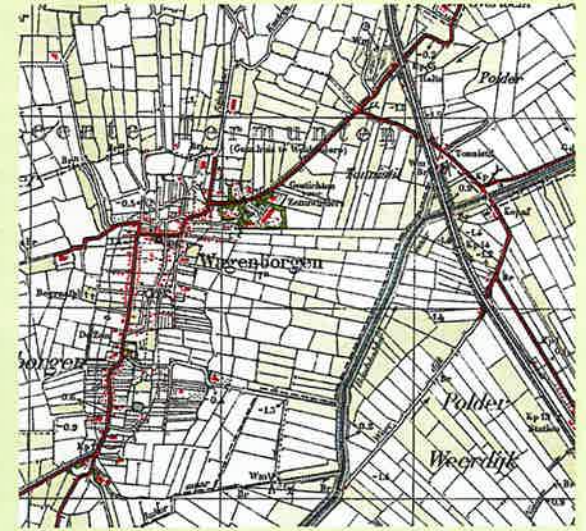
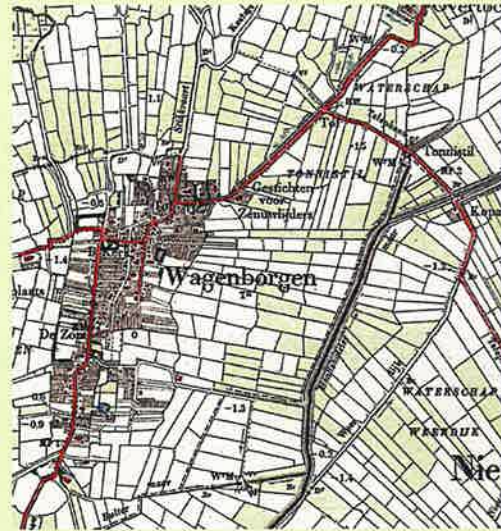
Het gebied kent een mooie balans tussen open en gesloten delen. Het westelijk deel van het gebied is deels ingericht als Engelse landschapspark met wandelpaden en er is een dierenweide. Dit deel is nu erg in trek bij de Wagenborgers voor een dorpsommetje. Het is het meest open deel van het gebied met fraaie doorzichten door het gebied vanaf de Familie Bronsweg richting het agrarisch landschap. Het oostelijk deel van het gebied bestaat uit bos. Het bos is op dit moment nauwelijks toegankelijk en er liggen slechts vervallen paadjes. Het bos is in potentie heel geschikt voor recreatieve en sportieve functies. In het bos staan veel essen, die aangeast zijn door de essentaksterfte. Voor de aanpak moeten nog plannen worden gemaakt. Tussen het park en het bos ligt een overgangszone met open plekken in het bos, waar vroeger gebouwen stonden.

3.2 Korte geschiedenis tot 2017

In 1873 werd de Stichting Tot Christelijke Liefdadigheid (TCL) opgericht, in de volksmond 'de Stichting' genoemd. De stichting hield zich bezig met gehandicaptenzorg in de meest brede zin van het woord. De patiënten kwamen uit grote delen van het land.

In 1960 veranderde het instituut van een instelling voor gehandicaptenzorg in een psychiatrisch centrum. De naam werd gewijzigd in 'Groot Bronswijk'. Het centrum groeide uit tot een instituut met 1.500 inwoners. Het instituut zorgde voor veel werkgelegenheid voor het dorp en het trok mensen van buiten aan. In de jaren '70 van de vorige eeuw vond een grote uitbreiding plaats. In het begin van de jaren '90 van de vorige eeuw werd duidelijk, dat het instituut zou gaan sluiten. In de ruim 100 jaar vanaf de oprichting hebben op het terrein veel ruimtelijke ontwikkelingen en veranderingen plaatsgevonden.

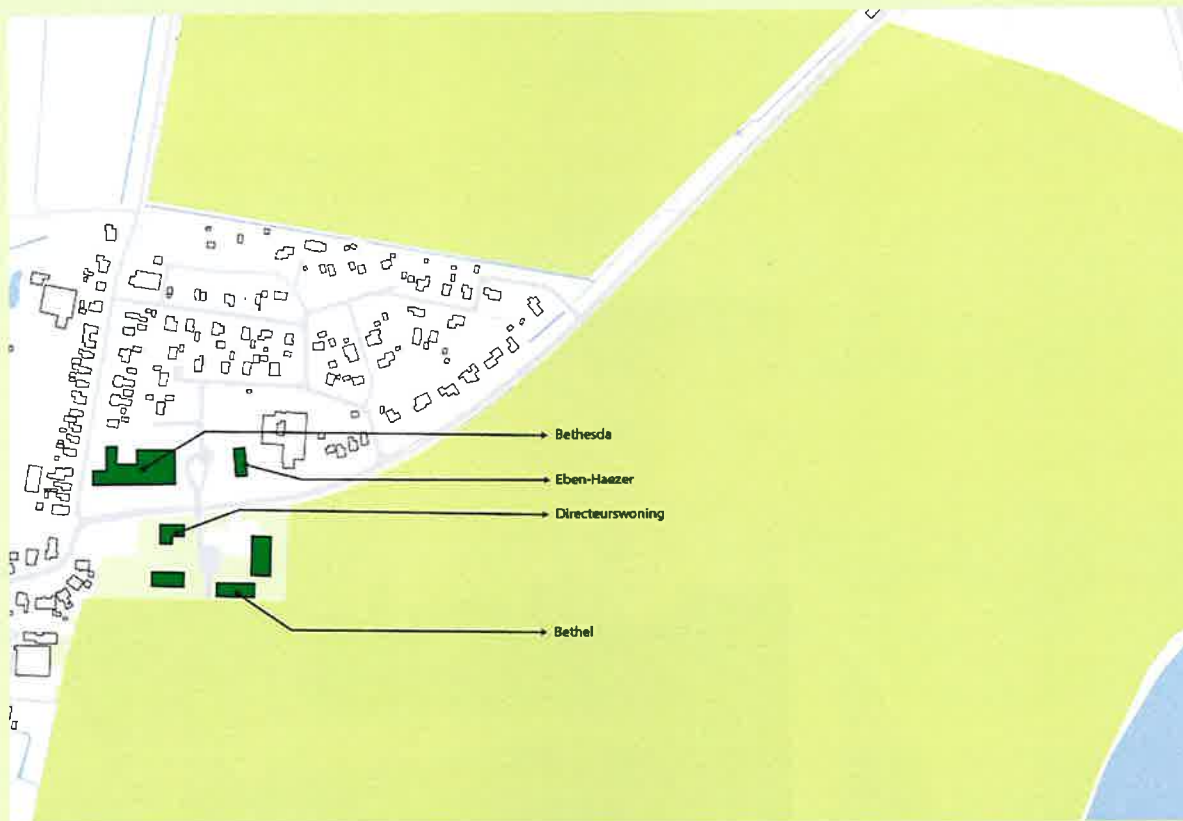
De laatste bewoners van het instituut werden in 2006 overgeplaatst naar andere zorginstellingen. In het jaar daarop werden de laatste gebouwen van het instituut gesloopt. Alleen twee woonhuizen uit rond 1935 zijn bewaard gebleven.



Wagenborgen door de jaren heen: van 1871 - 1908 - 1935 - 1962 - 1982 tot 2018

6 KATERN: HISTORIE RUIMTELIJKE ONTWIKKELING

Vanaf de oprichting van de Vereniging tot Christelijke Liefdadigheid in 1873 tot heden ontwikkelde het terrein van Groot Bronswijk zich in fasen. Voor de uitbreiding van de zorginstelling werden in de loop der tijd steeds nieuwe agrarische percelen bijgekocht en ingericht. Hieronder volgt een korte geschiedenis van deze ruimtelijke ontwikkeling.



Situatie Groot Bronswijk 1873-1900

WAT BETEKENT DE HISTORIE VOOR DE RUIMTELIJKE ONTWIKKELINGSVISIE?

De Ontwikkelingsvisie Groot Bronswijk Wagenborgen put voor een belangrijk deel uit de geschiedenis. Ze respecteert en bouwt voort op:

- de historisch gegroeide groenstructuren (park, bos en overgangszone) en de daarmee samenhangende zichtlijnen en padenstructuren;
- de kenmerken van het Engelse landschapspark als onderdeel van de aanwezige groenstructuren: een idyllisch landschap, waarin landschap en gebouwen samenspeelen;
- Cultuurhistorische elementen als de monumentale bomen, de vijver, de dierenweide, de historische begraafplaats en het portaal van paviljoen Rehoboth krijgen aandacht en ruimte.

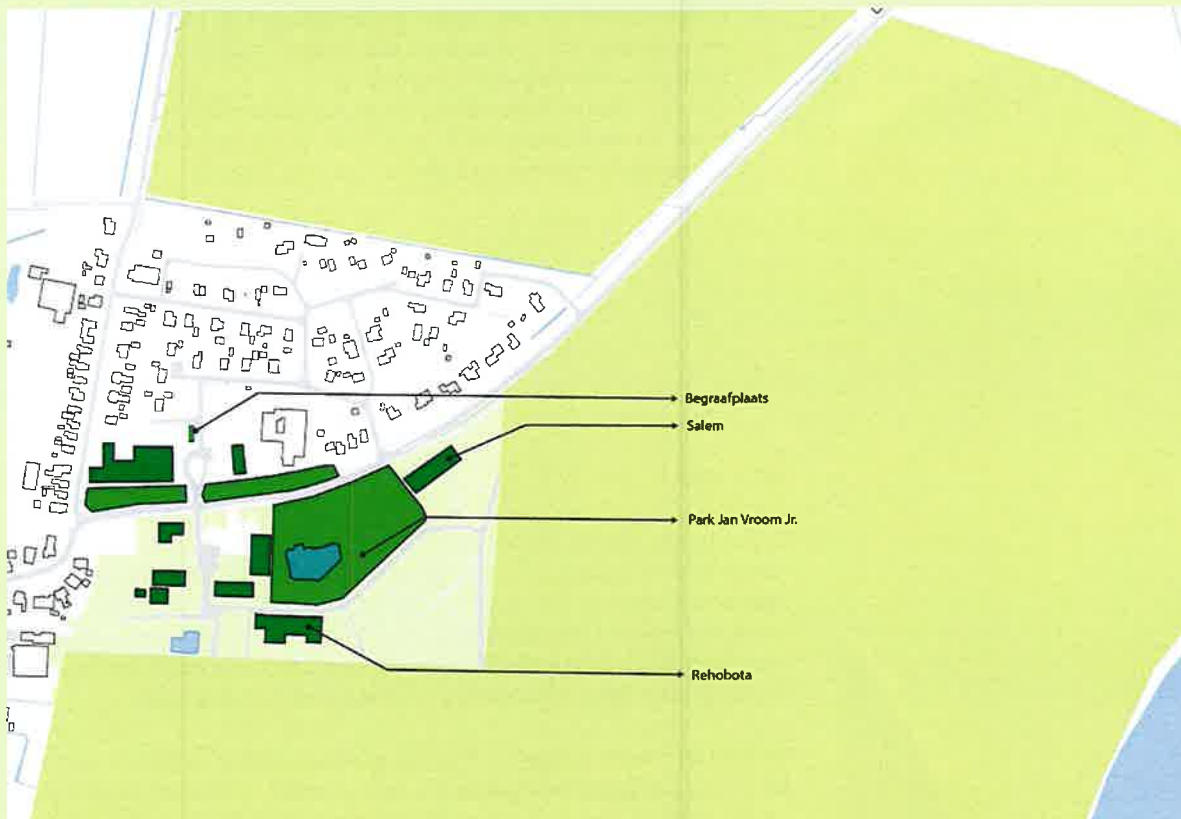
1873-1900

Zus en broers Trijntje, Wolter en Jan Brons richtten samen met Elisa Frans Malga de Vereniging tot Christelijke Liefdadigheid (TCL) op. De vereniging zette zich in voor de opvang van iedereen, die niet goed in de samenleving kan functioneren. Lichamelijk en geestelijk gehandicapten werden opgevangen in 'Groot Bronswijk'. De familie Brons stelde hiervoor haar boerderij beschikbaar. Waar de boerderij precies stond, is niet bekend.

De boerderij werd al gauw te klein. De paviljoens Bethel (1873) en Bethesda (1891), het grotere Bethesda aan de noordzijde, een directeurswoning en een washuis met centrale keuken werden gebouwd.

1900-1925

De TCL groeide verder. Patiënten en werknemers kwamen inmiddels uit het hele land. Nieuwe paviljoens werden gebouwd: het vrouwenpaviljoen Salem, Rehoboth, Eben-Haezer (aan de andere kant van de weg) met daarop aanvullend de aanleg van het Engelse landschapspark tussen Rehoboth en Eben-Haezer. Er verrees een watertoren, die zorgde voor de eigen watervoorziening en -zuivering, en achter Bethesda werd een kleine begraafplaats voor patiënten en personeel aangelegd.



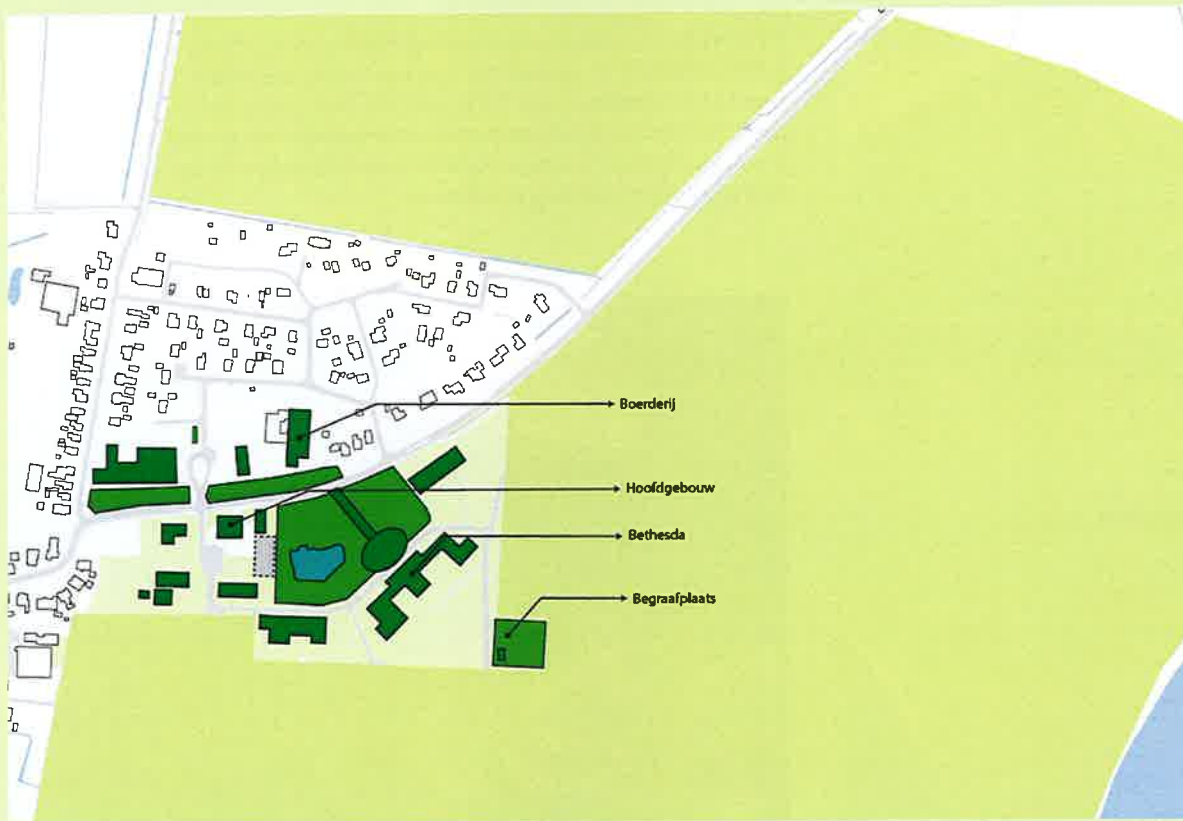
Situatie Groot Bronswijk 1900-1925



Watertoren op Groot Bronswijk

1926-1960

Dit was een relatief rustige periode in de ruimtelijke ontwikkeling van het terrein. In 1930 veranderde een aantal gebouwen van naam, wat voor verwarring kan zorgen. Eben-Haezer werd Hebron, het grote paviljoen Bethesda aan de noordzijde heette voortaan Eben-Haezer en het nieuwe paviljoen met de oprijlaan kreeg de naam Bethesda. In 1930 werd ook het hoofdgebouw gebouwd, nu in de volksmond 'de villa' geheten, samen met een woning. In 1939 werd de eerste persoon begraven op de begraafplaats op het terrein.



Situatie Groot Bronswijk 1926-1960



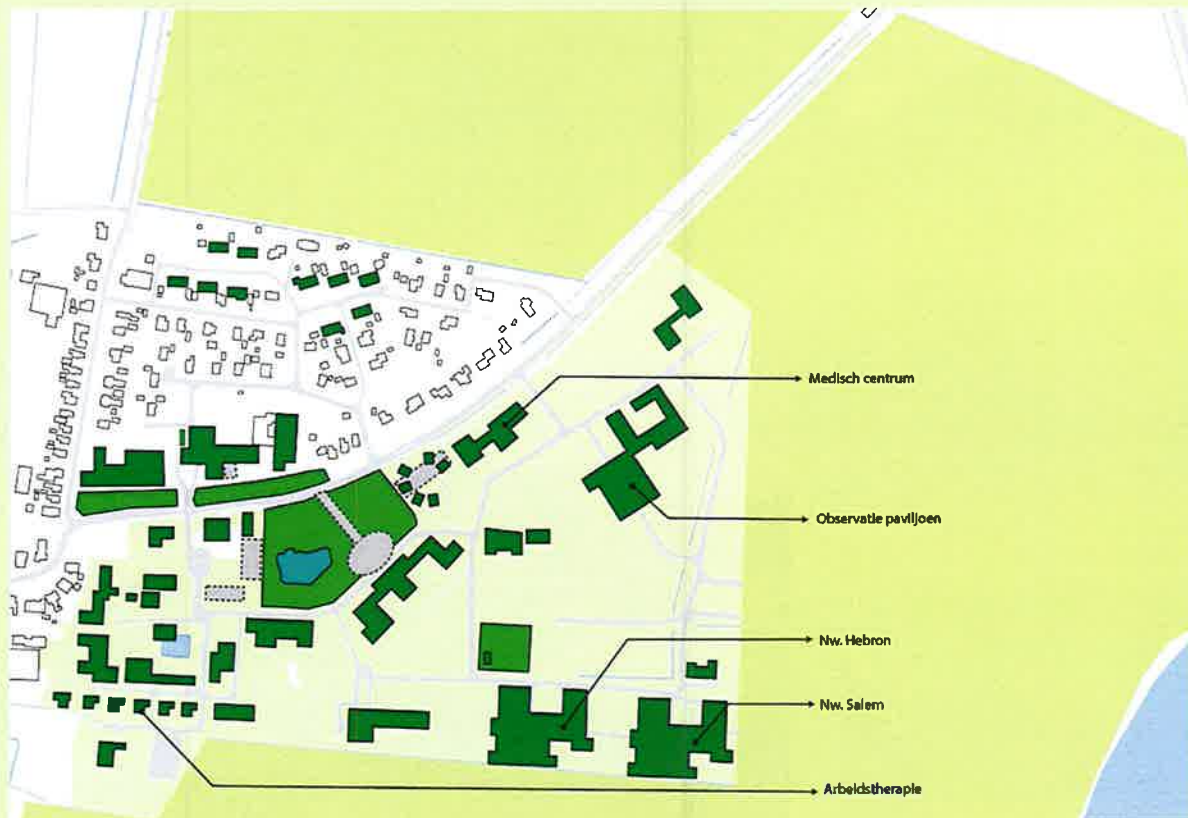
Paviljoen Bethesda met Engels landschapspark

1960-1980

In deze periode ontstond veel nieuwe bebouwing om de groei en de specialisatie op te vangen. Op het hoogtepunt in de jaren '60 telde Groot Bronswijk ongeveer 700 patiënten en 600 medewerkers.

In 1960 veranderde de naam van TCL in Groot Bronswijk. Het oude Bethel werd gesloopt. De oude directeurswoning werd verbouwd tot het nieuwe Bethel.

De grootste veranderingen begonnen met de dramatische brand in de nacht van 24 op 25 oktober 1970 in het vrouwenpaviljoen Salem. Hierbij kwamen 17 patiënten om. De brand had naast een grote impact op de patiënten en het personeel van Groot Bronswijk ook gevolgen voor de typologie van paviljoens. In verband met de brandveiligheid besloot men voortaan alleen nog laag te bouwen.



Situatie Groot Bronswijk 1960-1980



Vrouwenpaviljoen Salem



Sloop van paviljoen Rehobot



Situatie Groot Bronswijk 1980-1995

1980-1995

Tot nu toe was iedereen, die niet kon functioneren in de samenleving, welkom op Groot Bronswijk. Eind jaren '70 werd de zorg specialistischer. Zwakzinnigen uit Groot Bronswijk vertrokken naar Sappemeer en dementerende ouderen naar Vliethoven in Delfzijl. Uiteindelijk halveerde de bezetting van Groot Bronswijk.

Daarnaast werd de aanpak in de zorg kleinschaliger met meer persoonlijke aandacht en meer luisteren naar de patiënten. Er kwam dagtherapie en er kwamen plekken waar mensen tijdelijk, bijvoorbeeld een aantal weken, konden verblijven.

Al deze ontwikkelingen samen leidden tot de eerste fase van afbouw op het Groot Bronswijk terrein. De klassieke paviljoens Eben-Haezer, Rehoboth en Bethesda werden gesloopt. Op plek van Rehoboth ligt sinds 1995 een dierenweide. Van het paviljoen Rehoboth is een portaal gerestaureerd. Dat staat nu ter herinnering bij de begraafplaats.

In 1995 werd ook het bos aan de oostkant aangelegd. In het bos liggen brede wandelpaden.



Portaal Rehoboth



Situatie Groot Bronswijk 1995-2005

1995-2005

Deze periode stond in het teken van het verplaatsen van de psychiatrische zorg naar andere, kleinschaligere plekken meer centraal in het land gelegen. Uiteindelijk leidde dit in 2004 tot de sluiting van Groot Bronswijk als psychiatrisch ziekenhuis.

Enkele elementen van de oude zorginstelling zijn bewaard gebleven. De woningen buiten het terrein uit de jaren '70 zijn er nog, net als de kleine begraafplaats ten noorden van de Familie Bronsweg. Op het terrein zelf is een deel van het Engelse landschapspark, zij het verwaarloosd, nog aanwezig. Verder liggen de begraafplaats en de dierenweide op het terrein er weer netjes bij dankzij de inzet van inwoners van Wagenborgen. Tenslotte zijn het hoofdgebouw ('de villa') en de woning ernaast bewaard gebleven.

2008

In 2008 diende het voormalige Groot Bronswijk terrein als opvanglocatie van gastarbeiders voor de bouw van de Eemshavencentrale.



Hoofdgebouw Groot Bronswijk

[Lees het 'Katern: historie ruimtelijke ontwikkeling' achter in dit visiedocument voor meer informatie over de geschiedenis van het gebied.]

Delen van het terrein van het instituut zijn in verval geraakt. De bewoners van Wagenborgen hebben zelf de handdoek opgepakt. Ze hebben de patiëntenbegraafplaats opgeknapt en de dierenweide nieuw leven ingeblazen.

3.3 Het park van het instituut 'Groot Bronswijk' en zijn beplanting

In de jaren '20 van de vorige eeuw werd de tuin voor het instituut aangelegd in de Engelse landschapsstijl. Het ontwerp was van Jan Vroom jr. Kenmerkend zijn de slingerende paden, de vijverpartij en de monumentale bomen. Dit deel heeft landschappelijk gezien de meeste waarde van het gebied. Hierin spelen de ouderdom van de bomen, het divers assortiment van de bomen en de vijver een grote rol. Het parkgevoel is hier het beste beleefbaar. De dierenweide draagt hier sterk aan bij. De vijver komt niet meer tot zijn recht. De oevers zijn te dicht begroeid.

In de jaren '70 van de vorige eeuw breidde het instituut uit. Het nieuwe deel kreeg een functioneler karakter. Er werden stevige, doorgaande beplantingsstructuren aangelegd. Het groen werd vooral ingezet om 'kamers' te vormen: rechthoekige open plekken in het groen, waarin gebouwen werden geplaatst. De beplanting is hier eentoniger en minder monumentaal dan in het Engelse landschapsdeel. Het oostelijke bos werd aangelegd als wandelbos.

Na de sloop van de bebouwing bleef een groen gebied over met stevige beplantingsstructuren en monumentale bomen in het Engelse landschapsdeel. Park en bos en wisselen elkaar af. Daardoor is er een mooie balans tussen open en gesloten delen. Een andere kwaliteit van het gebied zijn de doorzichten in het gebied en vanaf de Familie Bronsweg door het gebied richting het agrarisch landschap. Tegelijkertijd geeft het gebied een 'verlaten' indruk door de nutteloze verhardingsvlakken en de 'lege' bouwvelden van afgebroken gebouwen.

[Bron voor delen van par. 3.3: MD Landschapsarchitecten en Onix Architecten. (2018). *Groot Bronswijk Landschappelijke verkenning* (17-62).]



De vijver met zijn begroeide oevers



Het park met zijn mooie doorzichten



Een 'kamer' in het functionelere groen uit de jaren '70



'Verlaten' indruk door de nutteloze verhardingsvlakken

3.4 Toegankelijkheid van het gebied

Het gebied is goed toegankelijk vanaf de Familie Bronsweg. Aan de westzijde is het gebied vanuit het dorp slecht toegankelijk, namelijk alleen via het onverharde Kokslaantje en vervallen paden. De toegankelijkheid vanaf de noordoostkant (Boslaan en Tolhek) en vanaf het Hondshalstermeer aan de oostkant is slecht. De wegen en paden in het gebied zijn in slechte staat.



Slechte toegang langs de sporthal



Slechte toegang langs de sporthal

Het gebied is goed zichtbaar en toegankelijk vanaf de Famlie Bronsweg (Twee wilgen markeren de vroegere oprijlaan naar paviljoen Bethesda)



Dijk Hondshalstermeer is niet toegankelijk vanuit Groot Bronswijk



Onduidelijke entree vanaf de Hoofdweg



Verwaarloosde paden in het bos

3.5 Karakteristieke bebouwing in het gebied

Van de oorspronkelijke bebouwing van het instituut zijn binnen het gebied alleen de directeurswoning (Familie Bronsweg 51) en twee woonhuizen (Familie Bronsweg 5 en 35) van rond 1935 overgebleven. Deze huizen staan in het Engelse landschapspark. De directeurswoning en nr. 5 zijn in goede staat. Het andere huis (nr. 35), in het dorp bekend als 'de villa', bevindt zich in verval staat maar is nog te herstellen. Verder staat er geen karakteristieke bebouwing in het gebied. Van het afgebroken paviljoen Rehoboth is een portaal bewaard gebleven. Dit staat nu ter herinnering bij de begraafplaats.



Begraafplaats met portaal van paviljoen Rehoboth



Familie Bronsweg 5 (links) en 35 (rechts, 'de villa')



Directeurswoning Familie Bronsweg 51

3.6 Functies in het gebied

In het gebied bevinden zich de volgende functies:

- *Wandelpark*
Het hele gebied wordt gebruikt voor wandelingetjes. De slechte staat van een deel van de paden maakt het geheel slecht toegankelijk.
- *Begraafplaats*
De begraafplaats stamt uit de tijd van het instituut 'Groot Bronswijk'. Hij was voor zowel patiënten als voor personeel. Dit geeft aan hoe betrokken het personeel was bij de patiënten. Sinds 1966 is hier niet meer begraven. De begraafplaats raakte langzaam in verval. Bewoners van Wagenborgen hebben de begraafplaats weer opgeknapt. Ze onderhouden de begraafplaats nu regelmatig.
- *Dierenweide*
Net als de begraafplaats raakte ook de dierenweide van het instituut 'Groot Bronswijk' in verval. Ook hierover hebben bewoners van Wagenborgen zich ontfermd. De dierenweide ligt er weer keurig bij en voorziet zeker in een behoefte.
- *Sporthal*
Aan de westkant van het gebied staat de sporthal 'Weerland'. Deze is bereikbaar vanaf de Hoofdstraat via de Kokslaan. Daar bevindt zich ook de parkeerplaats van de sporthal. De ligging van de sporthal in het gebied biedt een kans op relaties met nieuwe (sportieve) functies in het gebied.
- *De Vrijbouter*
Aan het begin van de toegangsweg naar de sporthal de Kokslaan bevindt zich 'De Vrijbouter'. De Vrijbouter is een kinderdagverblijf, peuterplusgroep en buitenschoolse opvang. De Vrijbouter richt zich vooral op buitenspelen. De kinderen zijn dan ook veel te vinden op een veld ten zuiden van de Kokslaan.



Dierenweide met doorzicht naar open agrarisch gebied



Speelveld van De Vrijbouter



Fitnesscentrum 'Performance'



Vakantiepark 'Klein Finland' aan het Hondshalstermeer



Hondshalstermeer (foto Marco Roepers)

3.7 Omgevingsaspecten buiten het gebied

Buiten het gebied maar met een potentiële relatie met het gebied liggen:

A. *Fitnesscentrum 'Performance'*

Performance ligt aan de Familie Bronsweg direct tegenover de twee oude woonhuizen van het instituut 'Groot Bronswijk'. De ligging van het fitnesscentrum zo dichtbij het gebied levert een mooie kans op relaties met nieuwe sportieve functies in het gebied.

B. *Wagenborgerbos*

Tegen de noordkant van Wagenborgen ligt het Wagenborgerbos; een strak vormgegeven bos van Staatsbosbeheer met wandelpaden. Het grenst aan het bos in het oostelijke deel van het Groot Bronswijkterrein. Beide bossen zijn van elkaar gescheiden door de Familie Bronsweg en, in het verlengde daarvan, Tolhek. De ligging van het Wagenborgerbos biedt potentie voor het aaneenknopen van de verschillende wandelnetwerken.

C. *Hondshalstermeer*

In 1980 werd voor een betere waterhuishouding in het gebied het Hondshalstermeer gegraven. Het is een bergingsgebied voor overtollig water en zorgt voor een stabiel peil in de kanalen, die uitkomen in het meer. Het Hondshalstermeer is mede een natuurgebied. Doordat het ondiep is komen er water- en moerasvogels voor, die broeden op de oevers en eilandjes. In het voor- en najaar is het Hondshalstermeer een belangrijk gebied voor trekvogels. De zuidwestkant van het meer is in 2007 uitgeroepen tot het stilste plekje van Groningen.

Het Hondshalstermeer heeft veel potenties op het gebied van natuurbeleving en recreatie en kan dus veel betekenen voor Wagenborgen. Kanoën op het meer is heel goed mogelijk, maar het gebeurt tot nu toe weinig. Door de dijk rond het meer is er nauwelijks zicht op het water.

Er is geen goede verbinding tussen het Hondshalstermeer en Wagenborgen. Een aantrekkelijke, directe wandel- en fietsroute via het Groot Bronswijkterrein ontbreekt. De Dorpsvisie 2008 vraagt om zichtlijnen vanuit het dorp naar het Hondshalstermeer.

D. *Camping Klein Finland*

Camping Klein Finland is een vakantie- en recreatieoord met een deel

voor tenten en een deel met chalets. Het ligt ten noorden van het Hondshalstermeer, direct achter de dijk. Het is niet verbonden met het Groot Bronswijkterrein.



Wagenborgen en omgeving anno

3.1 KWALITEITEN

- Dierenweide + speelveld van De Vrijbouter + Fitnesscentrum nabij
- Volwassen groenstructuur: veel bomen en bos en open ruimtes
- Resterend Engelse landschapsark + bijzondere bomen
- Laantjes
- Gebruik als wandelpark
- (Cultuur)historie: begraafplaats e.d., elementen + de verhalen + wandelroute
- Familie Bronsweg: beleving + hoofdontsluiting
- Goede ontsluitingsroute door het gebied: vanaf Familie Bronsweg
- > Doorzichten in en door het gebied + uitzichten naar het buitengebied
- Ligging Hondshalstermeer nabij



3.2 KNELPUNTEN



- Engels landschapspark verwaarloosd
- V Vervallen villa
- S Sporthal blokkeert doozicht/verbindingen vanaf Hoofdstraat
- 'Lege' bouwvelden van afgebroken gebouwen
- Bos niet goed toegankelijk + aantasting door essentaksterfte
 - Versleten netwerk van routes + verlaten indruk door 'nutteloze' verhardingsvlakken
- ⚡ Dijk Hondshalstermeer niet toegankelijk vanuit Groot Bronwijk
- Gebied slecht toegankelijk vanaf Hoofdstraat/Boslaan/Tolhek

4 VISIE – GROOT BRONSWIJK ONDERDEEL VAN WAGENBORGEN

4.1 Algemeen

Hoofdstuk 4 beschrijft de ruimtelijke visie voor het gebied: eerst op hoofdlijnen, daarna in detail. Aan de orde komen het thema Engelse landschapsstijl en bosrand, het netwerk van routes en de functies en activiteiten in het gebied.

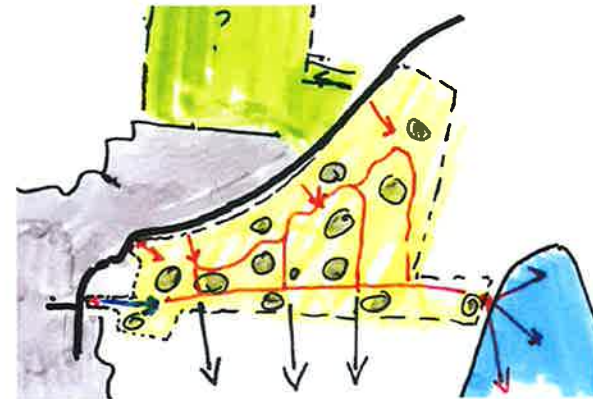
De tekst in de verschillende paragrafen wordt ondersteund door de kaarten '4.1 Visie op hoofdlijnen: deel van het dorp', '4.2 Typering park en bos(rand)', '4.3 Belangrijke doorzichten', '4.4 Routes' en '4.5 Ruimte voor brede variatie aan functies'.

Het hoofdstuk eindigt met drie kaarten, die de mogelijke ontwikkeling in fasen weergeven: '4.6 Aanpak ontwikkeling in fasen', '4.7 Ontwikkeling op korte termijn' en '4.8 Ontwikkeling op lange termijn'.

4.2 Visie op hoofdlijnen

Kort samengevat richt de visie zich op de ontwikkeling van Groot Bronswijk als integraal onderdeel van het dorp Wagenborgen. Hierbij blijven de bijzondere eigenheid en de historie van het gebied behouden, worden ze versterkt en blijven ze herinnerd. Om dit te bereiken, zijn de volgende punten van belang:

- Een netwerk van routes, die het gebied structureren, optimaal beleefbaar maken en verbinden met het dorp en de omliggende gebieden;
- Gebruik van het gebied; dagelijkse functies en activiteiten voor jong en oud, zoals school, sport en gezondheid als ook wonen voor meerdere doelgroepen;
- De ruimtelijke sfeer behouden en versterken door een goed parkontwerp en bomen- en beplantingsplan, deels voortbordurend op het aanwezige Engelse landschapspark;
- De historie (op een nieuwe manier) beleefbaar maken door bestaande elementen als de monumentale bomen, de vijver, de dierenweide, de historische begraafplaats en het portaal van paviljoen Rehoboth voor het voetlicht te brengen en herinneringen een plek te geven in de richting en ontwikkeling van het gebied;



4.1 Visie op hoofdlijnen: deel van het dorp

- Beter aansluiten op het dorp
- Meer doorzichten naar en in het gebied
- Meer toegangen en uitgebreider netwerk routes
- Variatie in activiteiten in het gebied: publiek + wonen
- Uitmaken en versterken groenstructuur
- Bijzondere eigenheid, sfeer en cultuurhistorie behouden, versterken en herinneren

4.2 Typering park en bos(rand)

- Park**
 - Open en toegankelijk
 - Engelse landschapsstijl
 - Vooral publieksgerichte functies
- Bos**
 - Open en gesloten
 - Geschikt voor publieke en private functies
- Water**



4.3 Belangrijke doorzichten

- Uitgangspunten:
- Bestaande doorzichten behouden
 - Nieuwe doorzichten creëren
- Zichtlijnen van buiten het gebied in
- Zichtlijnen door het gebied



- Het gebied zich organisch en in fasen laten ontwikkelen. Dit biedt ruimte voor toekomstige initiatieven en samenwerkingen.

4.3 Thema Engelse landschapsstijl en bosrand

Het gebied wordt opgedeeld in een parkachtig deel aan de westkant en een bosdeel aan de oostkant met daartussen een bosrandzone. Deze opdeling biedt ruimte voor verschillende belevingen en verschillende functies.

De Engelse landschapsstijl, deels nog aanwezig in het parkdeel, vormt het uitgangspunt en de inspiratie voor de ontwikkeling van dit deel van het gebied. De nieuwe ontwikkelingen in het parkdeel - zoals het schoolgebied - worden op een hedendaagse wijze in de Engelse landschapsstijl ingevoegd.

De historische elementen uit de oorspronkelijke tuin van het instituut 'Groot Bronswijk' worden bewaard, hersteld of nog beter ingepast. Denk aan de monumentale bomen, de vijver, de dierenweide, de historische begraafplaats, 'de villa' en de markeringen bij de entrees van het instituut.

De aanwezige doorzichten vanaf de Familie Bronsweg, zowel het gebied in als richting het agrarisch landschap, worden versterkt.

Het oostelijke deel van het gebied heeft een meer besloten karakter. In dit deel blijven de bestaande bomenlaantjes behouden en wordt de overige beplanting weer in een betere onderhoudsstaat gebracht. In het bosdeel langs de oostkant lijden veel essen aan essentaksterfte. De gemeente Delfzijl maakt een plan om de boomziekte aan te pakken. Uitgangspunt daarbij is herstel en/of herplant van het bos. Tevens wordt er ruimte geboden aan nieuwe functies in het bos.

Toekomstige ontwikkelingen van plekken in de bosrand en het bos kunnen een meer of minder publiek karakter krijgen. Afhankelijk van de toekomstige functies wordt de openbare ruimte daarop afgestemd. De historische

4.4 Routes

Uitgangspunten:

- Auto ontsluiting: parkdrive als hoofdroute met instekers naar de functies
- Fijnmazig langzaam verkeer netwerk

- Hoofdonsluiting
- - - Secundaire ontsluiting
- Wandel/fietspaden
- Schoolomgeving



4.5 Ruimte voor brede variatie aan functies

- Bos
- Onderwijs/kind
- Maatschappelijk wonen
- Multifunctionele ontwikkeling
- School/kinderboerderij
- Sport/zorg
- Verblijfsplek aan het water
- Buitengebied De Vrijbouter
- Kinderboerderij
- Begraafplaats



Impressie verbouwing 'de villa' tot beschermde woonvorm voor dementerende ouderen (HJK architecten)



Impressie Integraal Kindcentrum (Onix architecten)



4.7 ONTWIKKELING OP KORTE TERMIJN

- Auto ontsluiting
- Wandel-/fietspaden
- Verbetering aansluiting op Hoofdweg en Familie Bronsweg
- ⋯ Ontsluiting akkerland
- Schoolomgeving
- 🌳 Bos
- 🌳 Park
- 💧 Water
- ☀️ Tijdelijke zonneparken
- 🏠 Wonen
- 🎮 Spelen De Vrijbouter
- 🌳 Engels landschapspark
- ⚰️ Begraafplaats
- 👦 Kinderboerderij

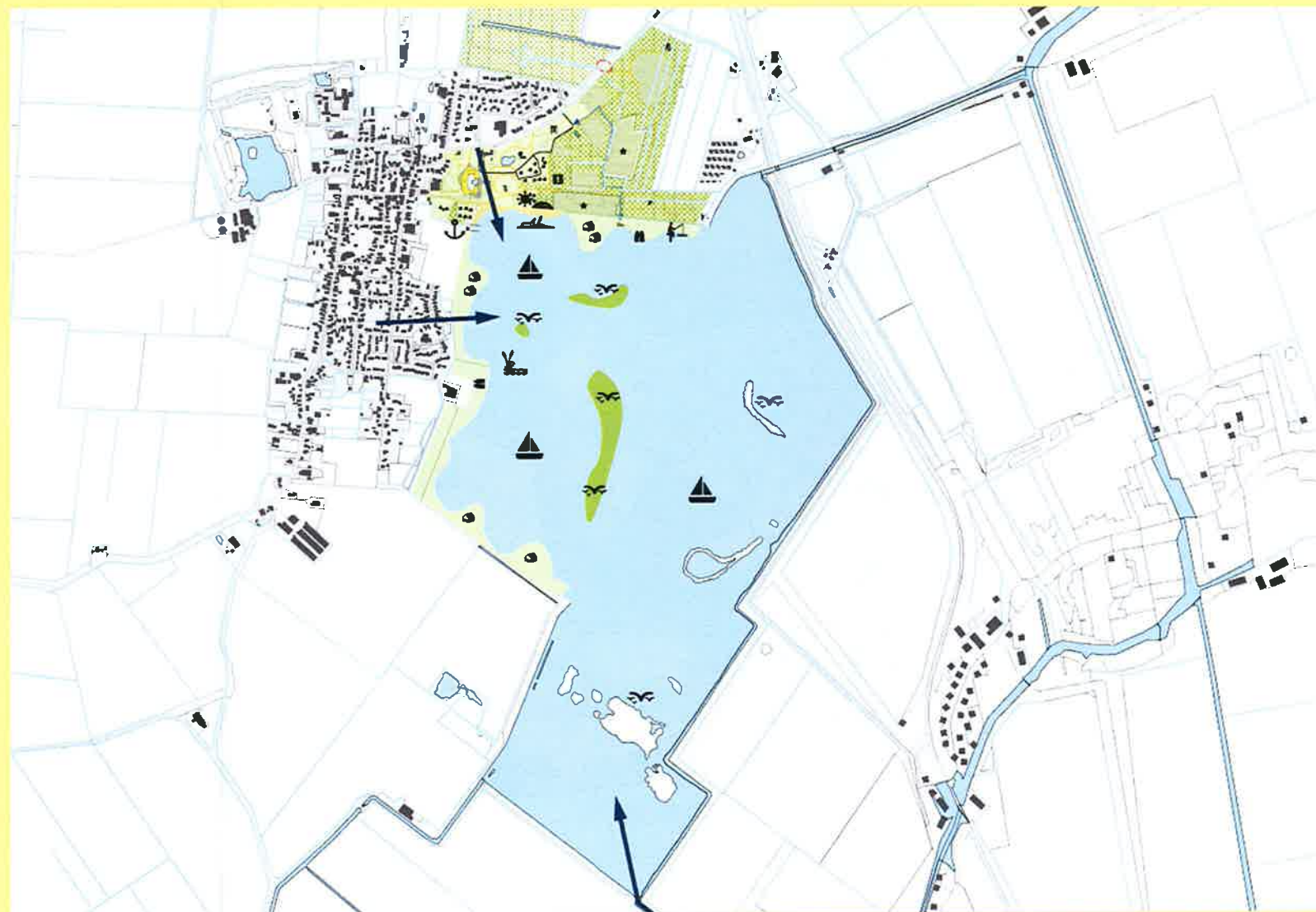


4.8 ONTWIKKELING OP LANGERE TERMIJN



5.1 Droombeeld: Hondshalstermeer tot aan het dorpshart

- 🏖 Strand
- ⚓ Haven
- ⚓ Recreatie op het water
- 🏠 Verblijfsplekken aan het water
- 🏠 Vogelkijkpunt
- 🌿 Ecologische eilanden
- 🏠 Wonen aan het water

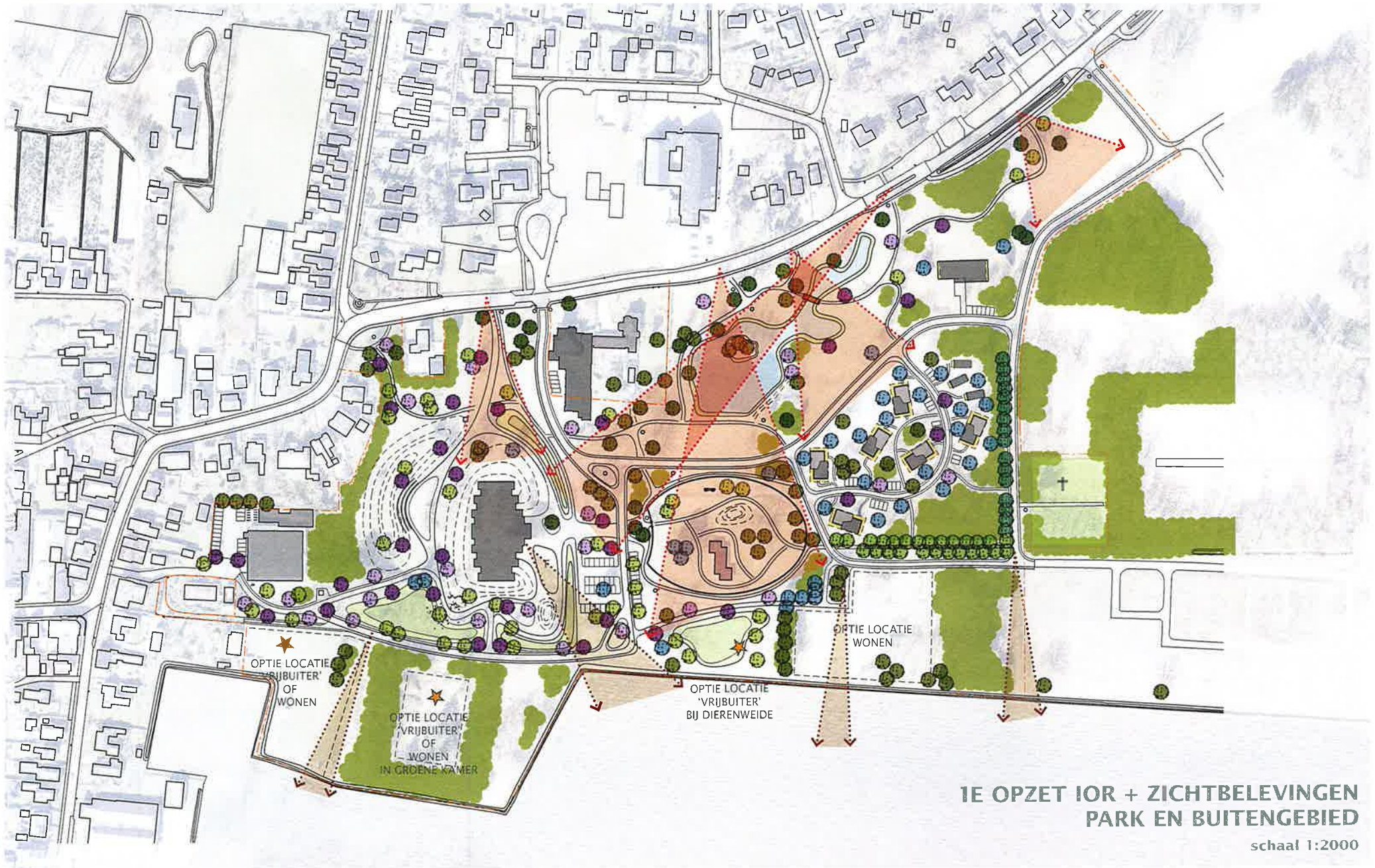


DELFIJL - WAGENBORGEN - GROOT BRONSWIJK - IOR - HKB - MAART - 2019



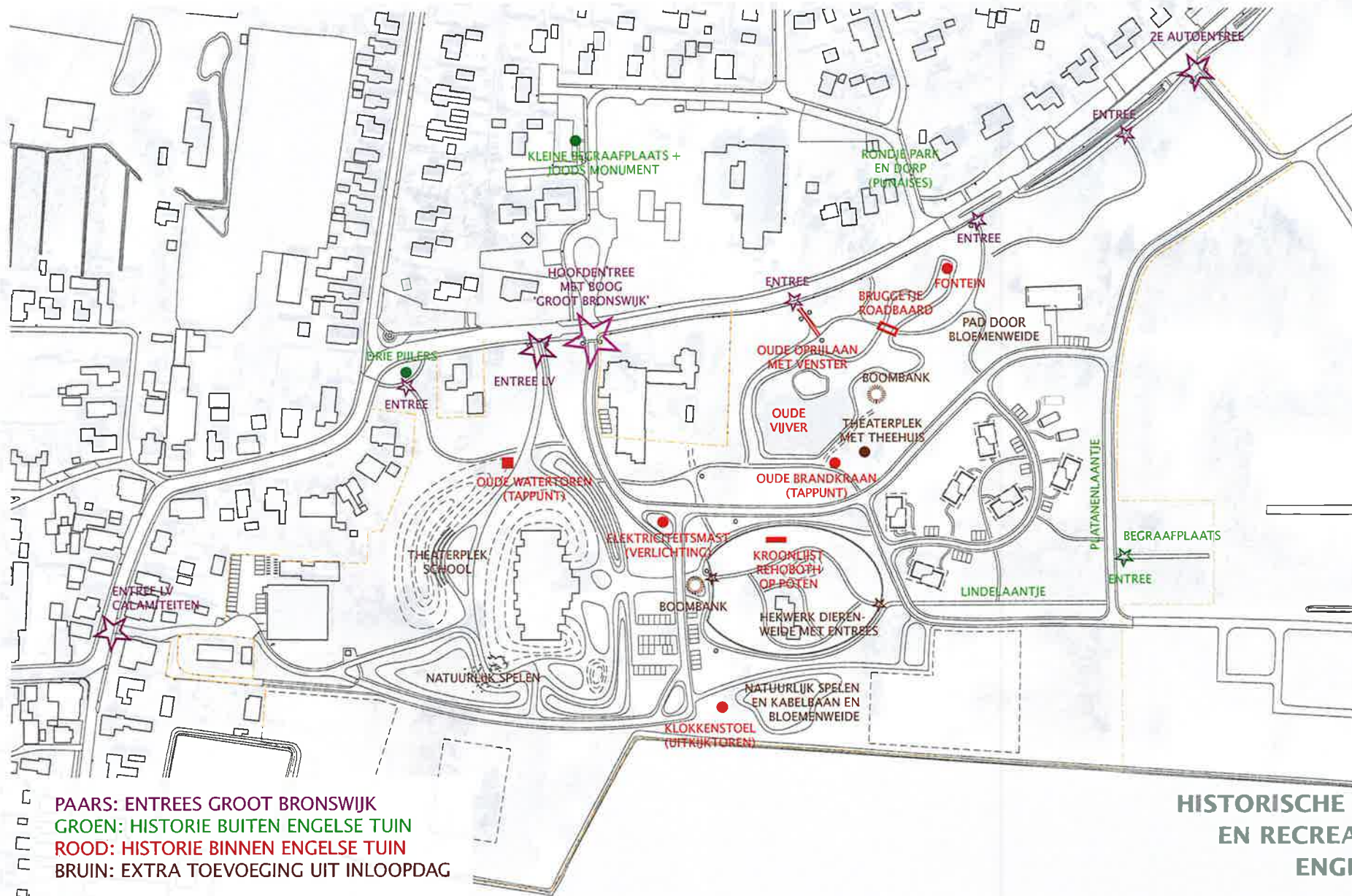
1E OPZET IOR + OPTIES
ONTWIKKELLOCATIES

schaal 1:2000



**1E OPZET IOR + ZICHTBELEVINGEN
PARK EN BUITENGEBIED**

schaal 1:2000



- PAARS: ENTRES GROOT BRONSWIJK
- ROOD: HISTORIE BINNEN ENGELSE TUIN
- BRUIN: EXTRA TOEVOEGING UIT INLOOPDAG
- (alle reacties inloopdag, zie overzichtslijst)

**HISTORISCHE BELEVING
EN RECREATIE IN DE
ENGELSE TUIN**

schaal 1:2000

Tekst