



groep
asbest
civiel&sport
opleidingen
arbo&veiligheid
milieudadvies
bodem
professionals
geluid&trillingen
caribbean
bouwfysica
certijn vastgoed-
beheer
project-
management
duurzaamheid

Ecologisch werkprotocol

Uitbreiding 380kV- station OZN380 te Oostzaan

projectnummer 140311

Versienummer: 1.0
Plaats, datum: Elst, 27 augustus 2014
Auteur: ing. M.L. van der Veen
Controleur: drs. S.W.M. Luiten

Paraaf:

Paraaf:

bk bodem
Einsteinweg 13
6662 PW Elst
T 0481 36 53 40

info@bkbodem.nl
www.bkbodem.nl
BK Bodem B.V. te Elst is gecertificeerd
volgens ISO 9001, CO₂-prestatieladder

IBAN: NL88ABNA0589448188
K.v.K. nr. 34342733

Inhoudsopgave

	pagina
1 Inleiding	3
1.1 Algemeen.....	3
1.2 Werkzaamheden.....	5
1.3 Aanvang werkzaamheden	5
2 Werkprotocollen	6
2.1 Werkprotocol: "algemeen"	6
2.2 Werkprotocol: "verwijderen van begroeiing"	6
2.3 Werkprotocol: "realiseren bouwweg en inrichten bouwterrein"	7

1 Inleiding

1.1 Algemeen

Dit ecologisch werkprotocol is opgesteld om schade en verstoring van flora- en faunasoorten tijdens de geplande werkzaamheden in het kader van project "Uitbreiding 380kV- station OZN380 Oostzaan" te voorkomen en betreft een praktische vertaalslag van de voorwaarden die aan de Gedragscode Flora- en faunawet gemeente Oostzaan, voorkomende beschermde flora- en faunasoorten, voorwaarden ontheffing Flora- en faunawet artikel 75c en bijbehorende (informatieve) documenten verbonden zijn en dat door alle betrokken partijen in de uitvoering gebruikt kan worden.

In dit protocol is beschreven welke maatregelen getroffen dienen te worden om negatieve effecten op de aanwezige flora- en faunasoorten te voorkomen, welke werkwijze gehanteerd dient te worden tijdens werkzaamheden zoals het kappen van bomen of inrichten van het werkerrein en hoe te handelen, indien er onverhoopt toch beschermde soorten op de werkplek worden aangetroffen.

Met de aanwezigheid van dit ecologische werkprotocol wordt onder andere gewaarborgd dat er op beheerste en adequate wijze wordt omgegaan met de aanwezige flora en fauna ter plaatse van het plangebied (zie figuur 1).

figuur 1: Overzicht plangebied project "Uitbreiding 380kV- station OZN380 Oostzaan".



Voorafgaand aan de start van de werkzaamheden verdient het aanbeveling om een actuele flora- en fauna-opname uit te voeren en indien nodig dient het ecologisch werkprotocol aangepast te worden.

Flora- en faunawet

De Flora- en faunawet gaat uit van het 'nee, tenzij'-principe. Indien er beschermde soorten aanwezig zijn, dienen er aanvullende voorwaarden ten aanzien van de werkzaamheden opgesteld te worden en in geval van zwaar beschermde soorten dient er een ontheffing aangevraagd te worden. De volgende beschermingsregimes worden onderscheiden:

- Tabel 1 soorten: Minst zware beschermingsregime, algemeen voorkomende soorten
- Tabel 2 soorten: Middelste beschermingsregime, overige soorten
- Tabel 3 soorten: Zwaarste beschermingsregime, zeldzame soorten en vogels

Voor flora- en faunasoorten van tabel 1 geldt een vrijstelling van de ontheffingsplicht, indien de werkzaamheden in het belang van bestendig gebruik en ruimtelijke ontwikkelingen plaatsvinden. Voor de overige tabelsoorten dient een ontheffing aanwezig te zijn. De Flora- en faunawet kent naast de genoemde beschermingsregimes een zorgplicht, die stelt dat een ieder voldoende zorg in acht dient te nemen voor de in het wild levende planten en dieren in Nederland. Tijdens de werkzaamheden dient onnodige verstoring of het doden van soorten waar mogelijk voorkomen te worden.

Tijdens werkzaamheden in het veld dient rekening gehouden te worden met het broedseizoen van vogels. De beschermingsstatus voor vogels is te vergelijken met het zwaarste beschermingsregime (tabel 3-soorten). Daarnaast zijn verblijfplaatsen van vogels die hun verblijfplaats het hele jaar door gebruiken 'jaarrond' beschermd. Slechts een beperkt aantal soorten bewoont het nest permanent of keert elk jaar terug naar hetzelfde nest. Voor de soorten is een onderscheid in categorieën opgesteld:

Jaarrond beschermde nesten

1. Nesten, die tijdens het broedseizoen als nest worden gebruikt en in het resterende jaar als vaste rust- en verblijfplaats (bijvoorbeeld steenuil).
2. Nesten van koloniebroeders die elk jaar op hetzelfde nest broeden. De voorwaarden voor een dergelijk geschikt nest zijn doorgaans specifiek en limitatief (bijvoorbeeld roek, gierzwaluw en huismus).
3. Nesten van vogels (geen koloniebroeders) die elk jaar honkvast zijn en op dezelfde plaats broeden. Dergelijk nest is eveneens zeer specifiek en limitatief (bijvoorbeeld ooievaar, kerkuil en slechtvalk).
4. Vogels die ieder jaar hetzelfde nest gebruiken en niet tot nauwelijks in staat zijn, eigenhandig een nest te bouwen (bijvoorbeeld boomvalk, **bulzerd** en ransuil).

Nesten die het hele jaar niet jaarrond zijn beschermd

5. Nesten van vogels die vaak ieder jaar terugkeren, echter wel in staat zijn om elders een nest te kunnen bouwen (indien dat noodzakelijk is).

Natuurbeschermingswet 1998

Door middel van de Natuurbeschermingswet 1998 (Nb-wet) worden in Nederland de bescherming van bijzondere leefgebieden geregeld. Deze wet zorgt ervoor dat natuurgebieden van nationaal en internationaal belang worden aangewezen als zijnde: Beschermde Natuurmonumenten dan wel Natura 2000-gebieden. Sinds 1 oktober 2005 zijn de Europese Vogelrichtlijn en Habitatrichtlijn in de Natuurbeschermingswet verwerkt. Het projectgebied Oostzaan behoort niet tot de Vogel- of Habitatrichtlijn.

1.2 Werkzaamheden

De werkzaamheden in het gebied zijn te bestempelen als ruimtelijke ontwikkeling. Aan de noordzijde van het projectgebied twee lijnvelden (nummers 9 en 10) aangelegd. Dit is noodzakelijk om de continuïteit in de levering van elektriciteit te waarborgen. Daarnaast worden werkzaamheden aan de lijnverbindingen uitgevoerd, waarvoor bouwwegen naar drie hoogspanningsmasten (6A, 7 en 48) dienen te worden aangelegd. Aan de zuidzijde wordt een tijdelijke bouwplaats ingericht met parkeerplaatsen, keten, opslag van materialen en een werkplaats. De werkzaamheden in het gebied worden op vier locaties uitgevoerd. De vier locaties A, B, C en D zijn inclusief de aan te leggen bouwwegen op de tekening van figuur 2 aangegeven en in figuur 4 is de globale ligging ervan aangegeven.

figuur 2: Tekening uitvoering werkzaamheden inclusief de deelgebieden te Oostzaan



1.3 Aanvang werkzaamheden

De werkzaamheden starten in het najaar / de winter. Indien in deze periode werkzaamheden plaatsvinden betreft dit buiten het broedseizoen van vogels (globaal van maart t/m augustus), buiten de voorplantingsperiode van de Noordse woelmuis (april tot oktober) en buiten het groeiseizoen van de rietorchis (maart t/m augustus).

2 Werkprotocollen

In verband met de aangetroffen beschermde soorten is het noodzakelijk voorzorgsmaatregelen (dan wel mitigerende- en compenserende maatregelen) te treffen ten aanzien van de volgende soorten:

- | | |
|--------------------|--------------------------------|
| • Rietorchis | Tabel 2 Ff-wet |
| • Buizerd | (vergelijkbaar) Tabel 3 Ff-wet |
| • Noordse woelmuis | Tabel 3 Ff-wet |

2.1 Werkprotocol: “algemeen”

- De werkzaamheden als geheel dienen een zo beperkt mogelijk negatief effect te hebben op flora- en faunasoorten.
- Er dient gehandeld te worden conform de Gedragscode Flora- en faunawet van de gemeente Oostzaan en de eventuele afgegeven ontheffing artikel 75 Flora- en faunawet.
- Dit ecologisch werkprotocol dient op de locatie aanwezig te zijn en onder alle betrokken werknemers bekend te zijn. Werkzaamheden dienen conform dit protocol te worden uitgevoerd.
- Het uitvoerend personeel is naar vermogen alert op de aanwezigheid van niet aangegeuide zwaardere beschermde plant- en diersoorten.
- Voorafgaand aan de werkzaamheden dienen de uitvoerenden het gebied te controleren op mogelijk aanwezige soorten. Deze soorten dienen te worden genoteerd in de bijbehorende registratieformulieren (zie bijlage 1).
- Nesten en hollen van vogels worden gespaard door kap- en snoeiwerkzaamheden buiten het broedseizoen uit te voeren. Voor nesten en hollen die jaarrond beschermd zijn is deze maatregel het hele jaar van toepassing.
- Kunstverlichting mag alleen worden toegepast indien in het kader van veiligheid noodzakelijk is.
- De verlichting wordt zo geplaatst en afgeschermd dat alleen het werkgebied wordt verlicht.
- Opslag van machines, aggregaten, generatoren, voer- en werktuigen en voorraden van oliën, vetten en andere voorraden dienen milieuhygiënisch uitgevoerd te worden.
- Er dient te worden voorkomen dat schadelijke vloeistoffen ten gevolge van lekkages kunnen weglekken in de bodem.
- In onvoorziene situaties dient direct in overleg te worden getreden met een toezichthouder/hoofduitvoerder en contact opgenomen te worden met de ecooloog.

2.2 Werkprotocol: “verwijderen van begroeiing”

In verband met de werkzaamheden aan hoofdzakelijk de hoogspanningsmast dient de aanwezige begroeiing voorafgaand aan de werkzaamheden verwijderd te worden. Het verwijderen van begroeiing dient plaats te vinden buiten het voortplantingsseizoen van grondgebonden zoogdieren en vogels (broedperiode is globaal van maart tot en met augustus) met in het bijzonder de buizerd.

Ten behoeve van het buizerdnest dient het volgende in acht genomen te worden:

“Verstorende effecten (kapwerkzaamheden) ten aanzien van de buizerd dienen te worden uitgevoerd in de periode september tot en met december (buiten de voortplantingsperiode)”.

Freeswerkzaamheden (indien relevant) kunnen uitgevoerd worden nadat de begroeiing door middel van kappen dan wel snoeien is verwijderd. Tijdens de freeswerkzaamheden is het eveneens van belang om bovenstaande in acht te nemen.

Bij het aantreffen van een broedgeval/-nest dient in overleg met een deskundige een minimale afstand tot het broedgeval/-nest te worden gehanteerd bij de uitvoering van de werkzaamheden.

2.3 Werkprotocol: “realiseren bouwweg en inrichten bouwterrein”

Voorafgaand aan de betreffende werkzaamheden dienen mitigerende maatregelen getroffen te worden voor de aanwezige soorten: rietorchis en de Noordse woelmuis.

Rietorchis

Twee exemplaren van de rietorchis zijn aangetroffen buiten de uitbreidingslocatie D (zie figuur 2). Deze dienen gedurende de realisatie van het project ontzien te worden van de werkzaamheden. Op locatie A wordt de tijdelijke bouwweg aangelegd. Dit betekent dat een aantal rietorchissen ter plekke verdwijnen.

Ten aanzien van de aangetroffen beschermde rietorchis bij locatie A dient gehandeld te worden conform de richtlijnen “verwijderen opgaande begroeiing, struweel, bosplantsoen, bodem en/of laanbeplanting en dood hout” zoals beschreven in de gedragscode Flora- en faunawet van de gemeente Oostzaan.

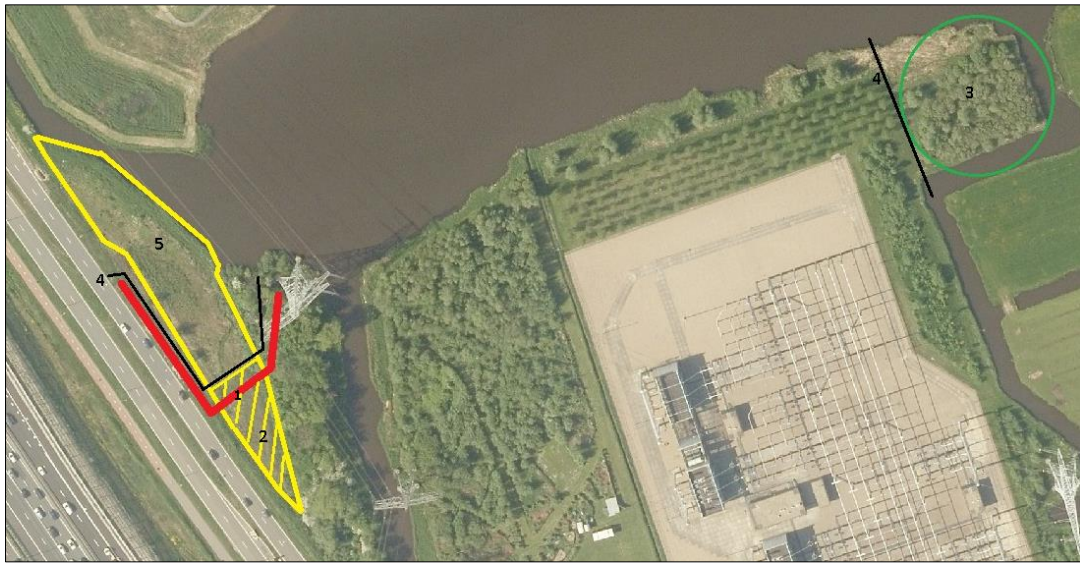
De aangetroffen exemplaren van de rietorchis bij locatie A dienen bij voorkeur buiten het groeiseizoen (maart - augustus) ruim uitgestoken- en overgeplaatst te worden naar ongestoord vergelijkbaar biotoop (matig voedselrijk vochtig grasland). De locatie buiten D (waar reeds exemplaren van de rietorchis zijn aangetroffen) is hiervoor uitermate geschikt.

Noordse woelmuis

Ten behoeve van de Noordse woelmuis zijn voorafgaand aan de realisatie van de bouwweg en inrichting van het bouwterrein de volgende maatregelen noodzakelijk:

1. Voorafgaand aan de inrichting van het werkterrein dient het gebied ten zuiden van de bouwweg ongeschikt gemaakt te worden, in de meest gunstige periode (september- februari, buiten de voortplantingsperiode) voor de Noordse woelmuis (maaien van aanwezige vegetatie) en eventuele aanwezige soorten dienen weggevangen te worden.
2. Het vervangende leefgebied van de Noordse woelmuis dient geoptimaliseerd te worden. Zie deelgebied 3 in figuur 9. Dit betreft het verwijderen van de aanwezige vegetatie (bomen en struiken). Pioniersoorten, zoals grassen blijven behouden. Daarnaast blijft de vegetatie welke grenst aan het water behouden. Overigens zijn in dit gebied geen beschermde flora- en/of faunasoorten aangetroffen. Exemplaren van de gevangen Noordse woelmuis kunnen vervolgens worden overgezet.
3. De tijdelijke ongeschikte en vervangende nieuwe leefgebieden dienen in het kader van behoud van het isolement voor de Noordse woelmuis te worden afgeschermd (zie figuur 3). Hiervoor kan een vergelijkbaar scherm als een zogenoemd paddenscherm worden gebruikt. Dit leidt tot de aanwezigheid van ongestoorde en geïsoleerde leefgebieden (3+5) voor de Noordse woelmuis

figuur 3: overzicht deelgebieden Noordse woelmuis



Bijlage

1 Registratieformulier flora- en fauna

Registratieformulier Flora- en fauna

Locatie

Gemeente	Deelgebied	Werkpakket	Locatie (bijvoorbeeld straatnaam)

* Invullen wat van toepassing is

Broedende en territoriale vogels

aankruisen/invullen wat van toepassing is

Categorie vogels*	
Buizerd (categorie 4)	
Rode Lijst vogelsoorten	

Overige vogels	

*: nest is gehele jaar beschermd.
Categorie 4: jaar in jaar uit gebruik maken van hetzelfde nest.
Categorie 3: elk broedseizoen op dezelfde plaats broeden.
Categorie 2: als koloniebroeder op dezelfde plaats aan het broeden.

Zoogdieren

Tabel 3- soorten	
Noordse woelmuis	
Overige soorten	

Flora

Tabel 1-soorten	
Gewone vogelmelk	
Tabel 2 -soorten	
Rietorchis	
Overige soorten	

Overige soorten en bijzonderheden	

Niets aangetroffen

Naam	Datum	Handtekening

Indien er aanvullende beschermde tabelsoorten worden waargenomen dient in overleg met de ecoloog bepaald te worden hoe te handelen.