



LANDSCHAPPELIJK ADVIES CASCO-ELEMENTEN PUNTHUIZEN, STROOTHUIZEN & BEUNINGER ACHTERVELD



Unie van **Bosgroepen**



Colofon

Datum: 21 november 2018 (versie 4)

Auteur: A.T.W. Eysink
met aanvullingen van J. Barwegen (Staatsbosbeheer) en J. Klompmaker (provincie Overijssel)

© Coöperatie Unie van Bosgroepen u.a., november 2018

Postbus 8187

6710 AD EDE

t (0318) 67 26 28

f (0318) 67 26 29

www.bosgroepen.nl



1 Inleiding

Voor de ontwikkelopgave Natura2000/PAS Punthuizen, Stroothuizen en Beuninger Achterveld neemt Staatsbosbeheer maatregelen op bepaalde percelen om de natuur te herstellen. Het gaat om het stoppen van bemesting, het verwijderen van drainage en het dempen van sloten. Ook wordt een slenk in ere hersteld om water over maaiveld af te kunnen voeren wanneer dat nodig is. Voor het goed functioneren van de slenk is het nodig om binnen het profiel van de slenk bomen te verwijderen. Op die manier is de oorspronkelijke slenkenstructuur bovendien ook beter zichtbaar en beleefbaar. Deze bomen zijn onderdeel van de casco-benadering in Noordoost-Twente. De casco-benadering geeft richtlijnen voor de omgang met groenelementen. Betrokken partijen (provincie Overijssel en gemeenten in Noordoost Twente) willen ontwikkelingen in de landbouw en natuurontwikkeling zodanig vormgeven dat deze niet ten koste gaan van de kwaliteit van het landschap. Verwijdering van casco-elementen gebeurt volgens een afwijkende casco-aanvraag met onafhankelijk landschappelijk advies.

Staatsbosbeheer heeft aan de Unie van Bosgroepen gevraagd om een onafhankelijk landschappelijk advies te geven bij de aanvraag voor het verwijderen van de casco-elementen. Het landschapsadvies is in voorliggende notitie beschreven. Eerst wordt de essentie van de casco-benadering uitgelegd, vervolgens is er aandacht voor de maatregelen in het gebied. Als laatste wordt onderbouwd waarom het verwijderen van casco-elementen nodig is vanuit het doelbereik van de Natura 2000 instandhoudingsdoelen. Afgesloten wordt met een advies hoe met de compensatie van casco-elementen binnen het plangebied wordt omgegaan.



2 Casco-benadering en Wet natuurbescherming

Binnen het Nationaal Landschap Noordoost-Twente (gemeenten Tubbergen, Dinkelland, Losser en Oldenzaal) bleek behoefte te bestaan aan een handvat hoe om te gaan met behoud en herstel van landschapselementen. Wageningen University & Research (WUR) heeft hiervoor een document opgesteld, (Casco-benadering in Noordoost-Twente, 2012). Het uitgangspunt van de casco-benadering is dat schaalvergroting in de grondgebonden landbouw niet ten koste mag gaan van de kwaliteit van het landschap. Deze benadering is vastgelegd in het cascodebeleid. In relatie tot het provinciaal beleid is de casco-benadering een middel om invulling te geven aan het fenomeen 'ruimtelijke kwaliteit' en uitvoering aan de kwaliteitsagenda van de Omgevingsvisie van de provincie Overijssel. Voor de gemeenten is de casco-benadering een instrument om vooraf duidelijkheid te geven aan initiatiefnemers.

2.1 Casco aanvraag

Initiatiefnemers kunnen een individuele of een gebiedsaanvraag indienen om een landschapselement te verwijderen en ergens anders te compenseren. Reguliere casco aanvragen worden door de gemeente beoordeeld en goedgekeurd dan wel afgewezen. Het gaat dan om onderstaand type aanvragen:

1. Regulier casco

Het te verwijderen element is geen casco en de initiatiefnemer compenseert op een lijn uit de casco-kaart.;

2. Afwijking van de compensatie:

Het te verwijderen element is geen casco, maar de initiatiefnemer wil compenseren op een andere plek dan aangegeven op de casco-kaart;

3. Afwijking van het casco:

Het te verwijderen element behoort tot het casco en het te compenseren element ligt of op de casco-kaart of op een andere plek dan aangegeven op de cascodekaart.

Bij de aanvraag om af te wijken van het casco is onder meer het volgende beschreven: *Het is niet toegestaan om een casco-element te verwijderen. Een initiatiefnemer kan alleen een onderbouwd verzoek doen om een landschapselement dat tot het casco behoort te verwijderen als:*

- *het casco-element op een huiskavel van een volwaardig agrarisch bedrijf staat (een huiskavel betreft het samenstel van aaneengesloten percelen, erf met stallen en weilanden waarop de beweiding plaats kan vinden, dat wordt begrensd door de percelen in gebruik bij derden of door niet overschrijdbare openbare wegen en waterwegen).*

2.2 Uitzonderingen

De regels van de casco-benadering gelden niet voor:

- Punt elementen (zoals poelen en solitaire bomen).
- Lijn elementen (zoals stijlranden en zandwegen).
- Beplanting binnen bouwblokken/bebouwde kom.
- Boomgaarden.
- Bos groter dan 0,5 hectare.

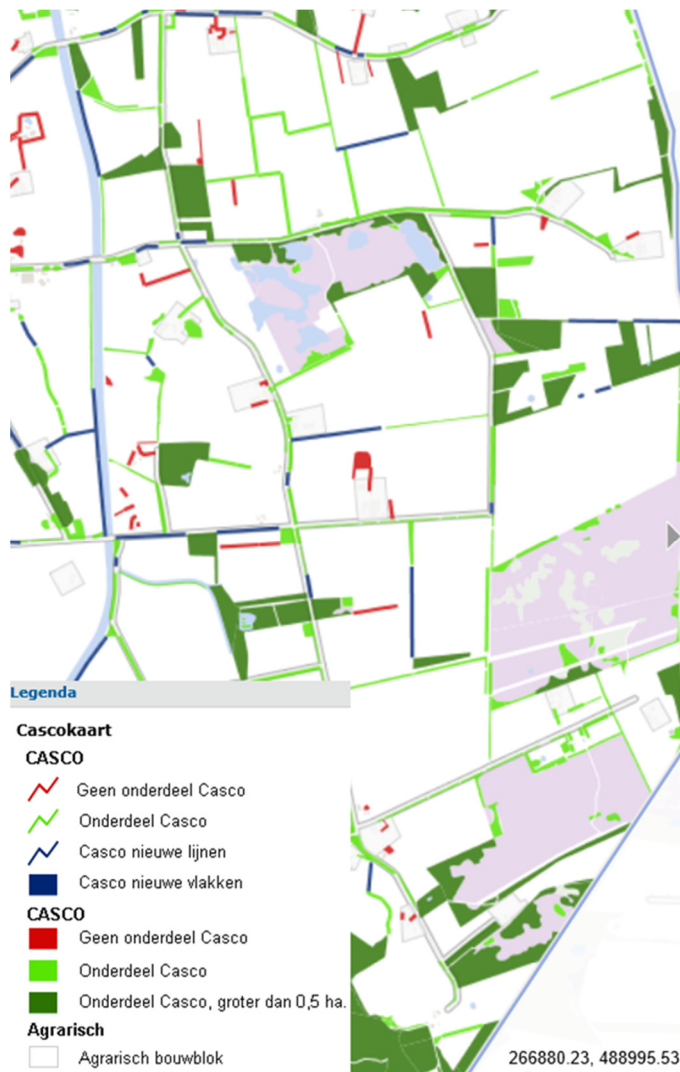


Voor bovenstaande elementen en het beheer van casco elementen geldt het reguliere beleid van elke afzonderlijke gemeente. Boven de 0,1 hectare geldt een herplantplicht vanuit de Wet natuurbescherming. Hierbij is een melding bij Provincie Overijssel nodig en moet vrijstelling worden aangevraagd omdat niet op dezelfde plek terug wordt geplant. Op grond van artikel 4.2, lid 1 van de Wet natuurbescherming is zonder voorafgaande melding daarvan bij Gedeputeerde Staten verboden houtopstanden geheel of gedeeltelijk te vellen of te doen vellen. In artikel 4.3 van genoemde wet is de herplantplicht geregeld. De meldingsplicht en herplantplicht hebben geen betrekking op uitdunnen (artikel 4.1 onder g Wet natuurbescherming).

Deze bepalingen zijn echter niet van toepassing als sprake is van het vellen van houtopstanden ter uitvoering van een instandhoudingsmaatregel of een passende maatregel als bedoeld in artikel 2.2 van de Wet natuurbescherming (artikel 4.4. lid 1 onder a). In artikel 2.2 van voornoemde wet is het volgende beschreven: Gedeputeerde Staten dragen ervoor zorg dat in hun provincie instandhoudingsmaatregelen als bedoeld in de Vogelrichtlijn en de Habitatrichtlijn worden getroffen die nodig zijn voor Natura 2000-gebieden, gelet op de instandhoudingsdoelstellingen voor de onderscheiden gebieden.

Voor de instandhoudingsdoelstellingen voor Punthuizen en Stroothuizen dienen casco-elementen te worden verwijderd ten behoeve van de voor dat gebied beschreven instandhoudingsdoelstellingen. De casco benadering kan daarom gezien worden als een nadere aanvulling op de voorwaarden vanuit de Wet natuurbescherming. Het geeft aan wanneer casco verwijderd mag worden en geeft bovendien ook richting aan herplantplicht,

Figuur 1 toont de casco-elementen in het plangebied Punthuizen, Stroothuizen en Beuninger Achterveld.



Figuur 1: Uitsnede van de casco kaart voor Punthuizen, Stroothuizen en Beuning Achterveld (bron: <http://gisopenbaar.overijssel.nl/viewer/app/cascokaart/v1>).



3 Nationaal Landschap en de Omgevingsverordening 2017

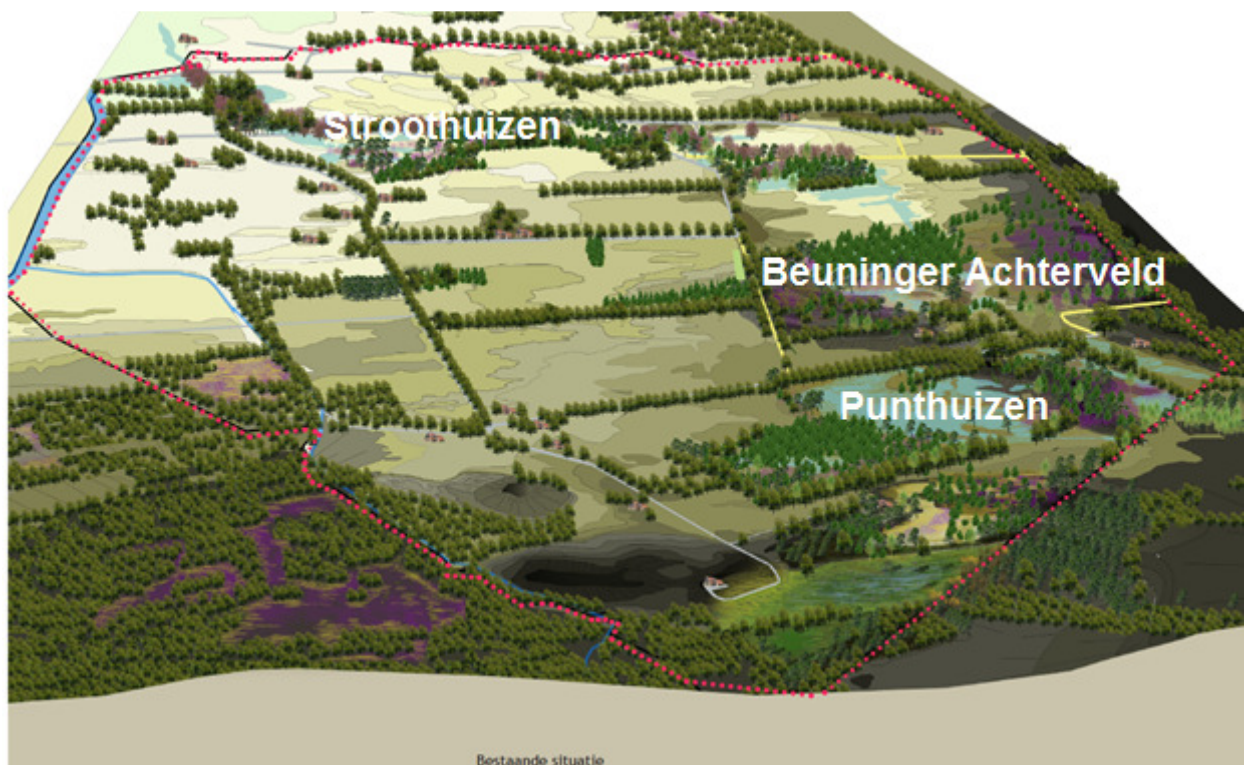
In de Omgevingsverordening 2017 van de provincie Overijssel (artikel 2.6) is bepaald dat ruimtelijke plannen alleen in nieuwe ontwikkelingen binnen het daarvoor aangewezen gebied passen (Nationaal Landschap Noordoost-Twente) wanneer die bijdragen aan het behoud of de ontwikkeling van de kernkwaliteiten van dat gebied. De voorkomende kernkwaliteiten binnen het gebied Punthuizen, Stroothuizen en Beuninger Achterveld zijn beekdalen, natte laagten, jonge heide en broekontginningslandschap.

4 Maatregelen

In de PAS-gebiedsanalyse voor Punthuizen, Stroothuizen en Beuninger Achterveld zijn de maatregelen beschreven voor herstel, behoud en versterking van de natuur in het gebied. Deze zijn geconcretiseerd en vertaald in het inrichtingsplan behorend bij het Provinciaal Inpassingsplan (PIP) dat ten behoeve van het natuurgebied is opgesteld. De uitvoering van deze maatregelen resulteert in een herschikking van het huidige jonge heide-ontginningslandschap naar een open heidelandschap.

Hierbij zijn twee pijlers zeer belangrijk: de slenkenstructuur en de dekzandruggen. De geomorfologie van het gebied wordt namelijk bepaald door drie natte laagten (slenken) en drie hooggelegen dekzandruggen in het landschap. Deze geomorfologische basis van het landschap is door verdroging en begroeiing van de laagten en ruggen niet meer zichtbaar. Daarnaast is de hydrologische werking tussen hoge dekzandruggen en lage slenken verstoord door ingrepen tijdens ruilverkavelingen. Normaliter zorgen de dekzandruggen voor kwel van grondwater in laaggelegen delen waar de grondwater gevoede habitattypen afhankelijk van zijn. Door de begroeiing van hoge dekzandruggen met grove den wordt veel grondwater door bomen opgenomen c.q. verdampt en treedt minder grondwater als kwel uit in de laagten (Tauw, 2018). Dit proces (en de diepe ontwatering door sloten) zorgt voor verdroging van de laagten die vervolgens ook dichtgroeien (zie Figuur 2).

Door de waterhuishoudkundige maatregelen (dempen van sloten en drainage) en het verwijderen van bosopslag en houtsingels wordt het functioneren van het systeem in ere hersteld. Het functioneren van de slenk is nodig om de instandhoudingsdoelen te bereiken. Zo ontstaat er ook meer openheid in het landschap.



Figuur 2: Weergave van het plangebied waar door bosopslag en houtsingels de structuur van de slenken niet meer zichtbaar is in het landschap (bron: Landschapsplan Punthuizen, Stroothuizen, Beuninger Achterveld, Maken 2018).



5 Ingrepen op casco-elementen

5.1 Van jonge heideontginning naar open heidelandschap

De casco-benadering onderscheidt verschillende landschapstypes en hun kwaliteiten. De huidige lijnvormige elementen (lange houtsingels) passen bij een heideontginningslandschap. Uitvoering van de natuurherstelmaatregelen zorgt ervoor dat het heidelandschap hier terugkeert. Dit landschap kenmerkt zich door halfopen tot open heideterreinen met aan de randen spontane opslag van grove den en berk (Nieuwenhuizen & Maas, 2012) (dit is ook in overeenstemming met de hoofdkenmerken van het jonge-heide- en broekontginningslandschap zoals beschreven in de kernkwaliteiten van het Nationaal Landschap Noordoost-Twente). Omwille van het functioneren van de slenk (afvoer van water over maaiveld in maatgevende situaties) is het nodig om de slenk te herstellen en de slenkenstructuur vrij te maken van bomen en bosjes. Het verwijderen van de casco-elementen draagt in dit geval tevens bij aan een hogere ruimtelijke kwaliteit van het landschap. Met het verwijderen van de houtwallen neemt de belevingswaarde van de slenk toe en krijgt het gebied een hogere toekomstwaarde met de bijzondere habitattypen in het gebied.

5.2 Waardevolle landschapselementen

Bij de herinrichting van het gebied wordt rekening gehouden met bijzondere landschapselementen. Volgens het Landelijk Register Monumentale Bomen staan geen monumentale bomen in het gebied (Landelijk Register Monumentale Bomen 2018). Los van de status 'monumentale boom' is er wel een aantal beeldbepalende bomen en erfbosjes in het gebied (bijvoorbeeld de oude eik aan het einde van de Holtweg en erfbosjes bij de erven aan de Punthuizerweg en Holtweg). Deze worden door de maatregelen niet aangetast en blijven behouden. Ook de kenmerkende en waardevolle erfbepantingen rond de agrarische bedrijven blijven onaangetast, waarmee een bijzondere kwaliteit van het gebied behouden blijft. In het cultuurhistorische onderzoek dat is uitgevoerd voor de drie natuurkernen zijn geen cultuurhistorisch waardevolle houtopstanden gesignaleerd (Tauf 2018).

Daarnaast zullen in het landbouwgebied tussen de Strengveldweg en Punthuizerweg de meeste oost-west georiënteerde houtsingels behouden blijven om de ontginningsgeschiedenis van dit gebied te laten zien. Toch wordt ook hier gezocht naar mogelijkheden om kavels te vergroten door houtsingels tussen kavels te verwijderen. Dit wordt in een later stadium in overleg met betreffende grondeigenaar bekeken.

5.3 Verplaatsen klootschietbaan

Uitzondering hierop is de mogelijke verplaatsing van de klootschietbaan. Dit casco element kent een wijzigingsbevoegdheid in het PIP. Op de potentiële nieuwe plek (langs de Punthuizerweg) zullen ter compensatie extra bomen worden geplaatst (zie figuur 1.3). Op de punten waar de drie natuurkernen elkaar raken, worden de wallen weggehaald om meer aansluiting en doorgaande structuur van de slenken te realiseren. Wat ontstaat is een meer organisch landschap waarbij Punthuizen, Beuninger Achterveld en Stroothuizen weer op een logische manier met elkaar verbonden raken. De verbinding met de geomorfologische onderlegger wordt hernieuwd en het landschap wordt opener.



5.4 Ruimte voor nieuwe structuren

Het casco geeft aan in welke gebieden behouden en versterken van landschapselementen aan de orde zijn en waar meer ruimte is voor schaalvergroting en nieuwe structuren, volgens de spelregels van de casco-benadering. De gebieden in Noordoost Twente zijn op de volgende manier ingedeeld:

- Behouden, geen ruimte voor schaalvergroting;
- Versterken en beperkte ruimte voor schaalvergroting;
- Nieuwe structuren, veel ruimte voor schaalvergroting.

Punthuizen, Stroothuizen en Beuningse Achterveld zijn in de casco-benadering getypeerd als een heideontginning onder de categorie 'Nieuwe structureren, veel ruimte voor schaalvergroting'. De ontwikkelingen voor de PAS/Natura2000-opgave passen bij deze gebiedstypering. Het herstel van de slenken zorgt namelijk voor een nieuwe structuur in het natuurgebied. Daarnaast kan door het verwijderen van enkele houtwallen in het landbouwgebied schaalvergroting (en makkelijk bewerkbare kavels) ontstaan.



6 Advies casco-elementen

Uit de cascobenadering kan afgeleid worden dat een aanvraag om casco-elementen te verwijderen uitgaat van een sterk economisch (agrarisch) belang. Dit is voor het gebied Punthuizen en Stroothuizen niet het geval. Door maatregelen in het gebied te treffen worden de instandhoudingsdoelstellingen voor Punthuizen en Stroothuizen bereikt.

Op grond van de Wet natuurbescherming, zie hiervoor, is een vergunningplicht of herplantplicht niet van toepassing op maatregelen die dienen ter uitvoering van een instandhoudingsmaatregel of een passende maatregel.

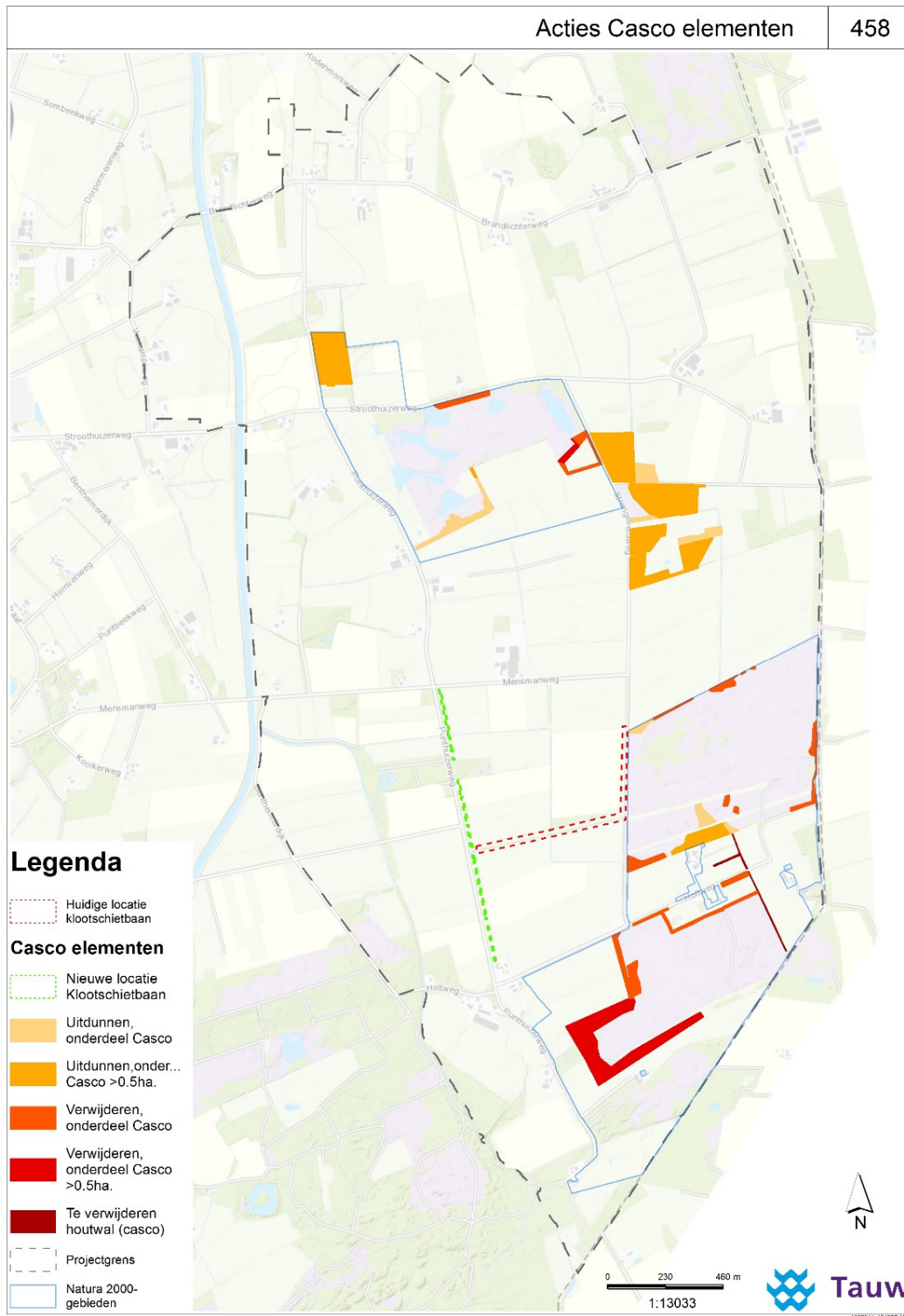
De te verwijderen casco-elementen maken deel uit van het Natura2000-gebied en het Natuur Netwerk Nederland. Deze elementen moeten verwijderd worden ter uitvoering van de benodigde natuurherstelmaatregelen in het kader van het Programma Aanpak Stikstof. De maatregelen zorgen ervoor dat achteruitgang van de natuurkwaliteit (o.a. blauwgrasland en natte heide) binnen de Natura 2000-gebiedsdelen stopt, en uiteindelijk verbetert.

Bij andere maatregelen die niet een natuurdoel hebben, blijft de compensatieplicht bestaan. Voor Punthuizen en Stroothuizen betekent dit dat bij verplaatsing van de klootschietbaan (hiervoor is een wijzigingsbevoegdheid opgenomen in het Provinciaal Inpassingsplan) de casco-elementen één op één gecompenseerd worden. De beplanting rond de klootschietbaan is aangemerkt als ‘onderdeel casco’ De omvang van de casco elementen ‘klootschietbaan’ is 16.232 m². Schematisch (Tabel 1) gaat het om de volgende oppervlakten en wordt een onderscheid gemaakt tussen de maatregelen binnen de Natura 2000 begrenzing en elementen in het Natuur Netwerk Nederland (NNN in de tabel) De klootschietbaan is niet in de tabel opgenomen.

Tabel 1: Ingeschatte hoeveelheid m² ingrepen op casco-elementen.

Onderdeel	N2000	NNN	Totaal
Uitdunnen	56.808 m²	98.678 m²	155.486 m²
Casco	19.496 m ²	11.081 m ²	30.578 m ²
Casco > 0.5ha.	37.312 m ²	87.597 m ²	124.908 m ²
Verwijderen	28.713 m²		28.713 m²
Casco	28.713 m ²		28.713 m ²
Totaal	85.521 m²	98.678 m²	184.199 m²

In Figuur 3 is een kaart weergegeven waarop de te verwijderen en uit te dunnen casco-elementen zijn aangegeven. Hierbij wordt opgemerkt dat uitdunnen hier gezien moet worden als het verwijderen van het casco-element, met behoud van enkele overstaanders; in de toekomst zullen de overgebleven boomkronen elkaar niet meer raken.



Figuur 3: Te verwijderen casco-elementen¹.

¹ De nieuwe klootschietbaan is weliswaar summier weergegeven op het kaartbeeld. Bij het wijzigingsplan dient rekening te worden gehouden met de te compenseren elementen. In de regels van het PIP is een verwijzing gemaakt naar de Wet natuurbescherming voor wat betreft het kappen van bomen.



Samenvattend wordt geconcludeerd dat de Programmatische Aanpak Stikstof maatregelen nodig zijn om de Natura 2000 instandhoudingsdoelen voor Punthuizen, Stroothuizen en Beuninger Achterveld te halen. De hoofdstructuur van het landschap is het zuid-noord georiënteerde slenkenpatroon en de houtwalstructuur is daaraan ondergeschikt. Het herstel van de ligging van de slenken met bijbehorende kap van bomen zorgt voor een goed functionerend slenkensysteem en leidt bovendien tot een kwaliteitsimpuls voor het heidelandschap.

Compensatie als gevolg van het verwijderen van casco-elementen ten behoeve van de instandhoudingsdoelen is op grond van de Wet natuurbescherming (hoofdstuk 2 en 4) vrijgesteld.

Deze vrijstelling geldt niet bij de verplaatsing van de klootschietbaan, die buiten het Natura 2000-deelgebied Punthuizen en Stroothuizen ligt. Wanneer het wijzigingsplan voor de klootschietbaan wordt opgesteld dient in ieder geval rekening te worden gehouden met compensatie van de bestaande casco-elementen rond de huidige klootschietbaan. Deze compensatie vindt plaats in het kader van de landschappelijke inpassing van de nieuwe klootschietbaan.



Literatuur

Nieuwenhuizen, W. en G.J. Maas, 2012. Casco-benadering in Noordoost-Twente. Wageningen, Alterra, Alterra-rapport 2275.

Tauw 2018, Inrichtingsplan voor Punthuizen, Stroothuizen en Beuninger Achterveld.