



Inrichtingsplan Buurserzand

PAS-maatregelen M14 & M15

Opdrachtgever

Natuurmonumenten

Status

Definitief

Colofon

Titel

Inrichtingsplan Buurserzand

Subtitel

PAS-maatregelen M14 & M15

Projectcode	Datum	Status
17-404	29 maart 2018	Definitief

Auteur[s]

Ch. Tellegen & Jeroen Waanders

Modellering & GIS

Ch. Tellegen

Tweede lezer

F. Samsen & G. Engelbertink

Oprichtgever

Natuurmonumenten

©Ecogroen bv

Alles uit deze uitgave mag worden vermenigvuldigd en/of openbaar gemaakt, mits onder vermelding van bron en status.

Ch. Tellegen (2018). Inrichtingsplan Buurserzand. PAS-maatregelen M14 & M15. Rapport 17-404. Ecogroen bv Zwolle.

Inhoud

1.	Inleiding	5
1.1	Aanleiding, beleid en gebiedsanalyse	5
1.2	Gebiedsproces	5
1.3	Scope en uitzonderingen	6
1.3.1	Scope	6
1.3.2	Uit te werken maatregelen	6
1.3.3	Afwijkingen	7
1.3.4	Categorie-indeling	7
1.4	Initiatief vanuit beheerplan Natuurmonumenten	10
2.	Doelen en maatregelen	11
2.1	Gebiedsbeschrijving	11
2.2	Doelen	12
2.2.1	Natura 2000 'Buuserzand & Haaksbergerveen'	12
2.2.2	Beheerplan Natuurmonumenten en APRA's 2016	13
2.3	Selectie maatregelgebieden	13
2.3.1	Fase 1: Vaststellen 'Zoekgebieden M14 en M15'	14
2.3.2	Fase 2: Selecteren 'Uitvoeringslocaties M14 en M15'	14
2.4	Maatregelen	15
3.	Planuitwerking	17
3.1	Vergunningen en onderzoeken	17
3.1.1	Omgevingsvergunning, Watervergunning, Wet natuurbescherming, Natuurnetwerk Nederland, Ontgrondingsvergunning, bescherming van drink- en grondwater	17
3.1.2	Bodemkwaliteit	18
3.1.3	Kabels & leidingen, niet gesprongen explosieven (NGE's) en archeologie	18
3.2	Ontwerp en uitvoeringsvoorbereiding	19
3.3	Risicobeheersing	19
3.4	Communicatie en omgevingsmanagement	22
3.4.1	Kernboodschap Natuurmonumenten	22
3.4.2	Communicatiemiddelen	22
3.4.3	Vrijwilligers	23
3.4.4	Stakeholderanalyse	23
4.	Uitvoering	24
4.1	Aanbesteding	24
4.1.1	Contractvorm en aanbestedingsstrategie	24
4.1.2	Gunning	24
4.2	Uitvoeringsbegeleiding	25
4.3	Projectverantwoording en opleverdossier	25
4.4	Projectorganisatie en -verantwoording	26
5.	Beheer	29
5.1	Beheermaatregelen	29
5.2	Monitoring	30

6.	Planning en kosten	31
6.1	Planning	31
6.2	Kosten	32
6.2.1	Engineeringskosten	33
6.2.2	Subsidie aanvraag	34
	Geraadpleegde bronnen	35

Bijlagen

1. Inleiding

1.1 Aanleiding, beleid en gebiedsanalyse

De biodiversiteit (soortenrijkdom) in Europa gaat al jaren achteruit. Duurzame bescherming van flora en fauna is hard nodig. Daarom zijn op Europees niveau de Vogel- en Habitatrichtlijnen vastgesteld en wordt door de lidstaten gewerkt aan Natura 2000: het Europees netwerk van natuurgebieden waarin te beschermen flora en fauna voorkomen. De Nederlandse overheid heeft de richtlijnen vertaald in de Wet Natuurbescherming. Op basis van de wet heeft de minister in Nederland 166 Natura 2000-gebieden aangewezen (<http://natura2000.nl>).

Al jaren is er in Natura 2000-gebieden een overschot aan stikstof (ammoniak en stikstofoxiden). Dit is schadelijk voor de natuur. Het belemmert ook vergunningverlening voor economische activiteiten. Daarom heeft het Rijk het initiatief genomen voor het Programma Aanpak Stikstof (PAS). Rijk, provincies en natuurorganisaties nemen in het PAS maatregelen om natuur te herstellen en / of robuuster te maken en om de stikstofuitstoot te verminderen. Door deze combinatie van maatregelen worden de doelen van natuurbescherming beter geborgd en ontstaat er ruimte voor nieuwe economische activiteiten (<http://pas.natura2000.nl>).

In het kader van het PAS zijn voor Natura 2000-gebieden zogenoemde gebiedsanalyses (KWR et.al., 2017) opgesteld. In de gebiedsanalyses is onderbouwd welke maatregelen minimaal noodzakelijk zijn voor het zekerstellen van de Natura 2000-doelen en om ruimte te kunnen bieden aan economische ontwikkelingen. Gebiedsanalyses zijn daarmee onderdeel van de passende beoordeling van het PAS. De inhoud ervan is of wordt tevens opgenomen in Natura 2000-beheerplannen (Provincie Overijssel, 2017).

1.2 Gebiedsproces

Uit de gebiedsanalyse (GA) voor het Buurserzand & Haaksbergerveen is gebleken dat tal van maatregelen nodig zijn om de ecologische waarden van het gebied te behouden, dan wel te vergroten. In de GA zijn maatregelen binnen en buiten Natura 2000-gebied beschreven.

Maatregelen buiten Natura 2000-gebied (externe maatregelen) worden uitgewerkt in een zogenoemd gebiedsproces. Provincie Overijssel maakt afspraken met de betrokken gebiedspartners waarvan één het extern gebiedsproces trekt. Gemeente Haaksbergen is verantwoordelijk voor het extern gebiedsproces waar het Buurserzand onderdeel van uitmaakt.

Onderzoeken en planuitwerking worden uitgevoerd door een deskundigenteam en projectteam, bestaande uit verschillende advies- en ingenieursbureaus in opdracht van de gemeente Haaksbergen.

Maatregelen binnen Natura 2000-gebied (interne maatregelen) worden in de meeste gevallen door de betreffende eigenaar (terrein behorende organisatie = TBO) opgepakt. Natuurmonumenten is verantwoordelijk voor de interne maatregelen in het deel Buurserzand van Natura 2000-gebied Buurserzand & Haaksbergerveen.

1.3 Scope en uitzonderingen

1.3.1 Scope

Uit de GA voor het Buurserzand & Haaksbergerveen blijkt dat diverse interne maatregelen nodig zijn om de ecologische waarden van het gebied te behouden dan wel te vergroten (KWR et. al., 2017). Over deze interne maatregelen zijn tussen Natuurmonumenten en provincie Overijssel nadere afspraken gemaakt. Deze afspraken zijn vastgelegd in het Programmaplan 2017 van Natuurmonumenten. In bijlage 1 van het Programmaplan 2017 staan de maatregelen vermeld waarvoor Natuurmonumenten verantwoordelijk is. De maatregelen zijn overgenomen in tabel 1.1 op pagina 9 van voorliggend inrichtingsplan (IP). In onderstaande tekst volgt een korte toelichting.

1.3.2 Uit te werken maatregelen

Maatregel M6a 'Aankoop en herinrichting van de landbouwgronden Buurserzand' is nog niet of onvoldoende uitgewerkt of duidelijk. M6a is mede afhankelijk van de uitkomsten van het onderzoek naar de Steenhaarplassen, M23. Dit onderzoek is pas recent opgeleverd. De maatregelen hebben een stevige relatie met het extern gebiedsproces, mede vanwege de ligging van het onderzoeks- en maatregelgebied. Hoewel de gronden van M6a en M23 nabij en deels binnen Natura 2000-gebied Buurserzand & Haaksbergerveen liggen, worden deze maatregelen meegenomen in het extern gebiedsproces.

NM blijft als eigenaar en beheerder van de gronden wel nauw betrokken bij de voorbereiding en uitvoering van de werkzaamheden. Zo is zij als gesprekspartner aanwezig bij de reguliere overleggen en zal een beheerteamedewerker tijdens de uitvoering van de werkzaamheden regelmatig aanwezig zijn op toezichtmomenten. Het direct (bij)sturen van de uitwerking van de maatregel (M6a) is hierdoor goed mogelijk.

Maatregelen M8 'Onderzoek stuw en greppel Meujenboersven' en M11 'Kappen naaldbos' zijn reeds uitgevoerd. Maatregelen M12 'Begrazen (jaarlijks)' en M13 'Maaien (jaarlijks, gefaseerd)' worden meegenomen in het kader van regulier beheer en dus niet meer in het kader van het PAS. De PAS-maatregelen M16 'Schonen vennen (1x/20jaar; gefaseerd)' en M18 'Periodieke drukbegrazing' zijn in overleg met provincie Overijssel niet opgenomen binnen de subsidie aanvraag omdat de maatregelen sterk afhankelijk zijn van hydrologie. Maatregel M16 is afhankelijk van het onderzoek naar mogelijkheden voor herstel van de hydrologie (M23); nu niet zinvol dus buiten subsidie aanvraag gehouden. Uitvoering van maatregel M18 is afhankelijk van de trend in de ontwikkeling van het habitat; nu niet zinvol / niet urgent dus buiten de subsidie aanvraag. De onderzoeken M21 'Onderzoek naar trend in areaal en/of kwaliteit' en M22 'Onderzoek naar potenties uitbreiding kalkmoeras in noordoosten Buursterzand' PM.

Op dit moment kan alleen voor de PAS-maatregelen M14 'Kleinschalig plaggen en eventueel bekalen' en M15 'Verwijderen opslag' een IP gemaakt worden. Voorliggend document voorziet hierin. De maatregelen zorgen ervoor dat de habitattypen in stand gehouden worden en de kwaliteit ervan toeneemt.

1.3.3 Afwijkingen

Voor de situering van de habitattypen is de habitattypenkaart van Overijssel versie d.d. 07-07-2016 (te vinden op Atlas Overijssel) gebruikt. Zie bijlage 1 voor een weergave van de kaart.

In afwijking op de GA worden direct na het plaggen van de bodem alle locaties bekalkt. Dit is nodig omdat het grondwater met bufferende capaciteit diep onder het maaiveld ligt. De kalk buffert de bodem, voorkomt aluminium- en ammoniumtoxiciteit en bevordert zo kieming van heidezaad (belangrijker: zaden van bloemen, zoals klokjesgentiaan). Om de kwetsbare habitattypen H3130, H5130 en H7230 niet te schaden, wordt in deze habitattypen niet geplagd en bekalkt.

H3130 Zwakgebufferde vennen: Op dit moment is er geen aanleiding om oevers van de vennen te plaggen. Uit een recente analyse (Kwaliteitstoets Buurserzand 2017) blijkt dat dit habitatype zich, als gevolg van eerdere hydrologische maatregelen, vooralsnog goed ontwikkelt. Het habitatype is nog klein van oppervlak en daarmee erg kwetsbaar. Plaggen zal op dit moment niet bijdragen aan een verder herstel en kan mogelijk zelfs negatieve effecten hebben. Wel worden de oevers van Zwakgebufferde vennen vrijgehouden van opslag.

H5130 Jeneverbesstruwelen: Dit habitatype is nauwkeurig aangegeven op kaart. In het veld is te zien dat de struwelen dicht begroeid zijn met jeneverbes. Door te plaggen binnen dit habitatype wordt schade toegebracht aan individuele jeneverbessen en eventuele plekken met jonge planten. Dit heeft een negatief effect op de kwaliteit van het habitatype. Wel worden de struwelen vrijgehouden van opslag van andere soorten.

H7230 Kalkmoerassen: Ook dit habitatype is nauwkeurig aangegeven op kaart. Het totaaloppervlak is zeer gering en mede daardoor is het habitatype zeer kwetsbaar. Door te plaggen binnen dit habitatype kan schade worden toegebracht aan de huidige kwaliteit van dit habitatype. Het is op dit moment dan ook niet wenselijk om hier te plaggen.

Omdat voor de kalkmoerassen SNL beheervergoeding wordt verkregen voor het jaarlijks maaien en afvoeren van de vegetatie, zal opslag naar verwachting niet ontstaan. Derhalve wordt de maatregel M15 in dit habitatype niet uitgevoerd.

1.3.4 Categorie-indeling

In maart 2017 is in overleg tussen Natuurmonumenten en provincie Overijssel besloten om de verschillende PAS maatregelen te categoriseren van complex tot eenvoudig. In overleg is onderscheid gemaakt in 4 categorieën van maatregelen (zie Programmaplan, 2017 p. 51):

- Categorie A (= weinig complex / weinig risico met lage kosten): aansturing door de provincie is minimaal
- Categorie B (= complex / hoog risico met lage kosten): provincie denkt vooraf mee
- Categorie C (= weinig complex / weinig risico maar hoge kosten): financiën blijven voortdurend aandachtspunt en provincie stemt in met aanbesteding van de werkzaamheden

- Categorie D (= complex / hoog risico en hoge kosten): provincie denkt vooraf mee over de uitvoering, financiën blijven voortdurend aandachtspunt en provincie stemt vooraf in met de wijze van uitvoering van de maatregelen en de aanbesteding van de werkzaamheden

De categorie-indeling is gebaseerd op enerzijds de complexiteit en het risico (dat een maatregel niet (op tijd) kan worden uitgevoerd) en anderzijds de kosten van een maatregel. Deze indeling heeft gevolgen voor de wijze waarop aansturing vanuit de provincie plaatsvindt. Deze indeling heeft ook gevolgen voor de betrokkenheid van de provincie bij de voorbereiding en uitvoering van de maatregelen. Voor alle maatregelen geldt echter dat deze worden afgesloten en gereed gemeld middels het indienen van een Opleverdossier (zie H4.3). Bij afronding van maatregelen Categorie B en D wordt eerst een concept Opleverdossier aan de provincie voorgelegd, en na instemming van de provincie volgt de officiële inhoudelijke en financiële gereed melding.

PAS maatregelen M14&M15 Buurserzand zijn eenvoudig en volledig obstakelvrij. Beide maatregelen betreffen maatregelen van categorie A. In plaats van een uitgebreid project- en inrichtingsplan kan volstaan worden met een eenvoudig inrichtingsplan (ook wel oplegnotitie genoemd) op basis waarvan de provincie de beschikking 2018-2021 vaststelt. Met de oplegnotitie verzorgt Natuurmonumenten een zorgvuldige voorbereiding van de uitvoering. Bovendien kan de oplegnotitie gebruikt worden als verantwoording naar de provincie.

Tabel 1.1 PAS-maatregelen Natura 2000 gebied: Buurserzand & Haaksbergerveen (Bron GA), afspraken PP 2017 (Oranje-gearceerd) en uitgewerkt in voorliggend IP (VPR d.d. sept. 2017; Oranje-gearceerd en vetgedrukt).

Code	Titel	Status	Opgave gebiedsanalyse (GA)	Vergelijking GA en IP	Reden afwijking IP op GA
M1	Verondiepen van de Biesheuvelleiding	Geen eigendom Natuurmonumenten			
M2	Verondiepen/herinrichten van de Hagmolenbeek	Geen eigendom Natuurmonumenten			
M3	Inrichting perceel Roerink	Reeds uitgevoerd			
M4	Herinrichten Buurserbeek	Geen eigendom Natuurmonumenten			
M5	Uitvoering plan t.b.v. Meujenboersven	Reeds uitgevoerd			
M6a	Aankoop en herinrichting van de landbouwgronden Buurserzand	(Nog) geen eigendom Natuurmonumenten			
M7a	Creëren hydrologische bufferzone	Geen eigendom Natuurmonumenten			
M8	Onderzoek stuw en greppel Meujenboersven	Reeds uitgevoerd			
M11	Kappen naaldbos	Reeds uitgevoerd			
M12	Begrazen (jaarlijks)	Regulier beheer			
M13	Maaien (jaarlijks, gefaseerd)	Regulier beheer			
M14	Kleinschalig plaggen en eventueel bekalken	Inrichtingsplan vereist	H2310 H3130 H4010A H4030 H5130 H7230	H2310 opgenomen in IP H3130 niet opgenomen in IP H4010A opgenomen in IP H4030 opgenomen in IP H5130 niet opgenomen in IP H7230 niet opgenomen in IP	H3130 zie hieronder H5130 zie hieronder H7230 zie hieronder
M15	Opslag verwijderen (1x/5-10jaar) (of dunnen)	Inrichtingsplan vereist	H2310 H3130 H4010A H4030 H5130 H7110A H7120 H7230	H2310 opgenomen in IP H3130 opgenomen in IP H4010A opgenomen in IP H4030 opgenomen in IP H5130 opgenomen in IP Niet aanwezig in Buurserzand Niet aanwezig in Buurserzand H7230 niet opgenomen in IP	H7230 zie hieronder
M16	Schonen vennen (1x/20jaar; gefaseerd)	Maatregel is afhankelijk van herstel hydrologie (M23): nu niet zinvol dus buiten subsidie aanvraag			
M18	Periodieke drukbegrazing	Maatregel afhankelijk van de trend in de ontwikkeling van het habitat: nu niet zinvol / niet urgent dus buiten subsidie aanvraag			
M19	Stimuleren kleinschalige verstuing	Uitgesteld naar 2 ^{de} en 3 ^{de} PAS Periode			
M21	Onderzoek naar trend in areaal en/of kwaliteit	PM	H2310 H4010A H4030 H7230		
M22	Onderzoek naar potenties uitbreiding kalkmoeras Buurserzand	PM			
M23	Onderzoek Steenhaarplassen	Onderzoek loopt			

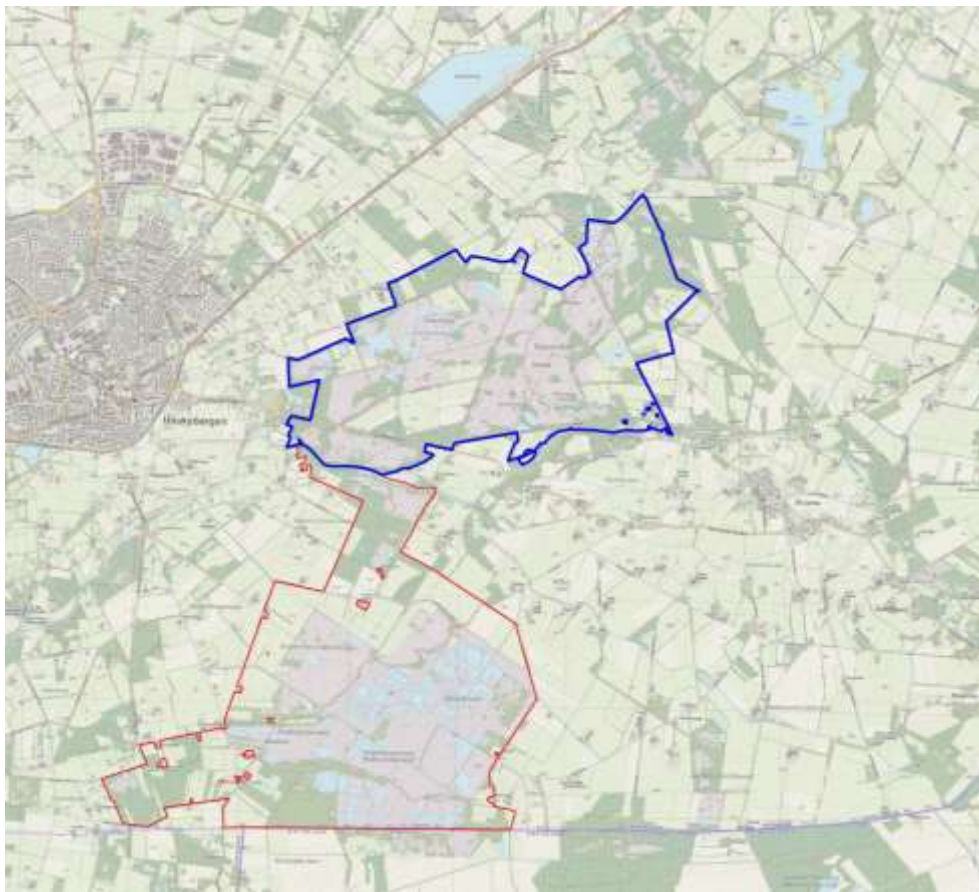
1.4 Initiatief vanuit beheerplan Natuurmonumenten

Vooruitlopend op vaststelling van de PAS-gebiedsanalyse (2017) is Natuurmonumenten in 2013 begonnen met het uitwerken van inrichtingsmaatregelen. Binnen de verschillende beheereenheden van Natuurmonumenten in Overijssel zijn door ecologen en beheerteam medewerkers op basis van expert judgement maatregelen opgetekend die een bijdrage kunnen leveren aan het behalen van de PAS doelstellingen. Zij hebben hierbij gebruik gemaakt van de zogenaamde 'herstelstrategieën'. Deze maatregelen zijn verwoord in zogenaamde APRA's. Deze APRA's variëren van hele specifieke maatregelen op perceelniveau (plaggen en verwijderen van opslag) tot plannen met een helder doel maar zonder uitwerking van hoe daar te komen (bijvoorbeeld De Wieden). Deze APRA's, in de huidige PAS terminologie zouden ze Projectplan in fase 1 heten, voorzien van een kostenindicatie, vormden de basis voor de eerste beschikking van de provincie Overijssel (2016). Op basis van deze beschikking is fase 2, de planuitwerking en uitvoeringsvoorbereiding, ter hand genomen.

2. Doelen en maatregelen

2.1 Gebiedsbeschrijving

Het Buurserzand (456ha.) is een heidegebied dat gelegen is ten oosten van Haaksbergen en ten westen van Buurse. Aan de zuidzijde grenst het gebied aan de Buurserbeek. Het terrein is in beheer bij Natuurmonumenten, Beheereenheid Twente, en behoort tot het Natura-2000 gebied 'Buurserzand & Haaksbergerveen' (Provincie Overijssel, 2017). Zie figuur 2.1 voor de grenzen van het projectgebied.



Figuur 2.1 Natura 2000 'Buurserzand & Haaksbergerveen'
Legenda: blauw= Buurserzand(projectgebied), rood=Haaksbergerveen

Het Buurserzand is voor een belangrijk deel gelegen op een voormalig stuifzand. Er komen op uitgebreide schaal natte heidebegroeiingen voor met her en der zwakgebufferde vennen, afgewisseld met droge heide met jeneverbesstruwelen (Ministerie van EZ, 2013).

Van nature is het Buurserzand een voedselarm terrein met een grondwaterstand ver beneden de bewortelbare zone. De bodem is zandig tot sterk lemig. Door de plaatselijke aanwezigheid van relatief ondiepe keileem zones is de aan of afwezigheid van lokaal stagnerend of uittredend water bepalend voor de vochtthuishouding. Een sterk gedifferentieerd landschap met zowel droge als natte terreinen is hiervan het gevolg. Kenmerkend voor dit gebied zijn de relatief goed doorlatende bodems met een relatief geringe zuurbufferende capaciteit. Een van nature sterke uitspoeling van mineralen is hiervan het gevolg (Bijlsma et al., 2012). De relatief geringe zuurbufferende kwaliteit van de bodem maakt het gebied kwetsbaar voor verrijking van de bodem door stikstofdepositie. De voor dit terrein kenmerkende voedselarme situatie van de bodem verdwijnt hierdoor langzaam. Typische soorten zoals het gentiaanblauwtje verliezen hiermee hun optimale biotoop (Natuurmonumenten, 2016).

2.2 Doelen

2.2.1 Natura 2000 'Buurserzand & Haaksbergerveen'

Het Natura 2000-gebied 'Buurserzand & Haaksbergerveen' is door de provincie aangewezen voor de bescherming van 10 (sub)habitattypen en twee habitatsoorten. Voor deze habitattypen gelden instandhoudingsdoelstellingen. Het uitvoeren van de maatregelen zorgt ervoor dat de bestaande natuur toeneemt in kwaliteit en een duurzamer karakter krijgt. Zie tabel 2.1 en 2.2 voor de vastgestelde instandhoudingsdoelstellingen (Provincie Overijssel, 2017).

Tabel 2.1 Instandhoudingsdoelen voor habitattypen in Natura 2000-gebied Buurserzand en Haaksbergerveen

Habitattypen	Doelstelling kwaliteit		
	Doelstelling oppervlakte		
	Landelijke staat van instandhouding		
H2310 - Stuifzandheiden met struikheide	--	>	=
H3130 - Zwakgebufferde vennen	-	=	>
H4010A - Vochtige heiden (hogere zandgronden)	-	>	=
H4030 - Droge heiden	--	=	=
H5130 - Jeneverbesstruwelen	-	=	>
H7110A - *Actieve hoogvenen (hoogveenlandschap)	--	>	>
H7120 - Herstellende hoogvenen	-	= (<)	>
H7230 - Kalkmoerassen	--	=	=
H91D0 - *Hoogveenbossen	-	>	=
H91E0C - *Vochtige alluviale bossen (beekbegeleidende bossen)	-	=	=

Er komen nog enkele andere habitattypen voor. Dit geldt bijvoorbeeld voor Zure vennen (H3160) en Pioniersvegetatie met snavelbiezen (H7150). Voor deze habitatype geldt voorlopig een behoudsdoelstelling (Atlas van Overijssel, 2016).

Tabel 2.2 Instandhoudingsdoelen voor habitatoorten in Natura 2000-gebied Buurserzand en Haaksbergerveen

Habitatoorten	Landelijke staat van instandhouding			
	Doelstelling omvang leefgebied	Doelstelling kwaliteit leefgebied	Doelstelling populatie	
H1145 - Grote modderkruiper	-	=	=	=
H1166 - Kamsalamander	-	=	=	=

2.2.2 Beheerplan Natuurmonumenten en APRA's 2016

De heide van het Buurserzand is zowel nationaal als internationaal van grote betekenis. Door de verhoogde stikstofdepositie neemt de opslag van met name berk en grove den plaatselijk sterk toe. Daarnaast is ook de vergrassing ten gevolge van de verhoogde stikstofdepositie een groot probleem. De toegenomen aanwezigheid van opslag en grassen is met name voor de in onderstaande tabel genoemde habitattypen een probleem en leidt uiteindelijk tot verlies van oppervlak en kwaliteit van deze habitattypen. Zie bijlage 2 voor de ligging van deze habitattypen in het Buurserzand. Specifieke heideflora en -fauna zoals dop-, struikheide, bruine en witte snavelbies, klokjesgentiaan, zonnedauw en klein warkruid krijgen het hierdoor lastiger.

Tabel 2.3 Gevolgen stikstofdepositie op habitattypeniveau, Buurserzand.

Habitattypen	Gevolg verhoogde stikstofdepositie
H2310 Stuifzanden met struikheide	Toename opslag en vergrassing
H3130 Zwak gebufferde vennen (oevers)	Toename opslag
H4010A Vochtige heide	Toename opslag en vergrassing
H4030 Droge heide	Toename opslag en vergrassing
H5130 Jeneverbesstruwelen	Toename opslag

2.3 Selectie maatregelgebieden

Door opslag en grassen te verwijderen, krijgen de specifieke soorten als dop- en struikheide, klokjesgentiaan en anderen weer meer kans op een duurzaam bestaan. De vergrassing en verstruweling van de voor het Buurserzand kenmerkende habitattypen wordt tegengegaan met het uitvoeren van een tweetal herstelmaatregelen, PAS-maatregel:

- M14: Kleinschalig plaggen en bekalken.
- M15: Het verwijderen van opslag.

Maatregelen M14 en M15 worden beiden uitgevoerd in de eerste PAS-periode. Van deze periode resteren op dit moment nog drie uitvoeringsperiodes, te weten: 2018/2019, 2019/2020 en 2020/2021.

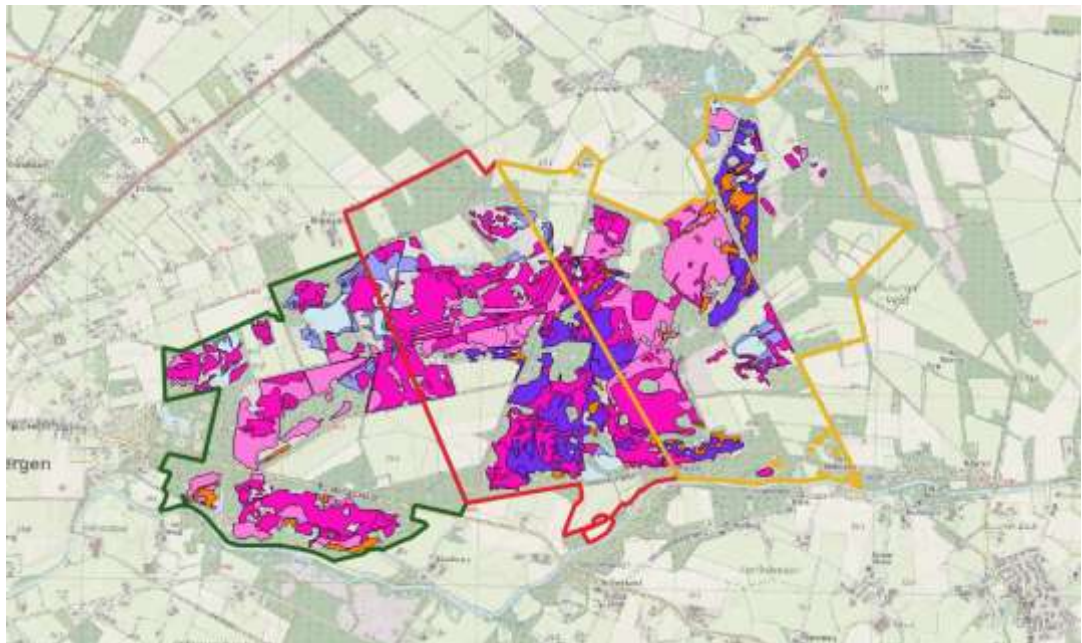
Om een exacte uitvoeringslocatie in het terrein vast te kunnen stellen, wordt de volgende selectie procedure, bestaande uit twee fasen, aangehouden:

1. In de eerste fase wordt, aan de hand van een bureaustudie, een zoekgebied voor elk uitvoeringsmoment geselecteerd. Dit is een deel van het Buurserzand waar de exacte locatie voor het uitvoeren van M14 en M15 plaats gaat vinden.
2. In de tweede fase wordt, in het terrein, de exacte uitvoeringslocatie bepaald.

Een gedetailleerde beschrijving per fase volgt in paragrafen 2.3.1 en 2.3.2.

2.3.1 Fase 1: Vaststellen 'Zoekgebieden M14 en M15'

Als eerste wordt voor elk uitvoeringsmoment een zoekgebied bepaald. Om de zoekgebieden te bepalen wordt voor beide maatregelen het betreffende keuzediagram doorlopen (zie bijlage 3 en 4). In figuur 2.3 zijn de uitkomsten van het doorlopen van het diagram -de ligging van Zoekgebied A, B & C- weergegeven.



Figuur 2.3 Zoekgebieden PAS-maatregelen Buurserzand. Legenda lijnen: Groen: Zoekgebied A (uitvoeringsperiode 2018/2019) Rood: Zoekgebied B (uitvoeringsperiode 2019/2020) Geel: Zoekgebied C (uitvoeringsperiode 2020/2021).

Legenda vlakken: Licht roze: H4030 'Droge heide', Roze: H4010 'Vochtige heide', Licht paars: H3130 'Zwak gebufferde vennen (oever)', Paars: H2310 'Stuifzanden met struikheide', Oranje: H5130 'Jeneverbesstruwelen'.

2.3.2 Fase 2: Selecteren 'Uitvoeringslocaties M14 en M15'

Voor beide maatregelen worden locaties gekozen die grote potentie hebben voor het herstellen van een kwalitatief waardevol habitattype. In onderstaande sub paragrafen is voor elke maatregel de keuzemethode beschreven. Aan de hand van de omschreven selectiemethode wordt in het veld en op basis van de actuele terreinkenmerken, kort voorafgaand aan de uitvoering, de daadwerkelijke uitvoeringslocatie geselecteerd.

2.4 Maatregelen

M14: Kleinschalig plaggen en bekalken

In het Buurserzand wordt op kleinschalige wijze geplagd in de habitattypen: stuifzanden met struikheide (H2310), vochtige heide (H4010A) en droge heide (H4030) (Provincie Overijssel, 2017). Deze habitattypen zijn in Fase 1 'Vaststellen zoekgebieden M14 en M15' reeds geselecteerd.

De uitvoering vindt op kleinschalige wijze, reliëfvolgend en slechts lokaal plaats zodat de reeds aanwezige natuurlijke gradiënten in het landschap gehandhaafd blijven. Hierbij stelt Natuurmonumenten de volgende criteria en randvoorwaarden:

- niet plaggen in, nabij of tussen het habitatype jeneverbesstruwelen;
- lokaal plaggen langs wandelpaden ten behoeve van de beleving (kruisend of parallel);
- volgen, benutten of benadrukken van de natuurlijke gradiënten in het landschap, (nat-droog, hoog-laag etc.);
- bestaande steilranden niet plaggen;
- waar mogelijk aansluiting zoeken op eerder geplagde delen.

De uitvoeringslocaties liggen verspreid in zoekgebied A, B of C. Elke locatie heeft een maximum oppervlakte van ca. 400m². Per uitvoeringsperiode wordt maximaal 0,5 hectare geplagd (conform APRA 2016, Natuurmonumenten). Op basis van voornoemde criteria en voorwaarden ontstaat een zoekgebied voor de kleinschalige plaglocaties. Om tot een concrete keuze te komen van de te plaggen en bekalken locaties wordt, door een beheerteamedewerker van Natuurmonumenten, voor uitvoeren gekeken naar locaties in het betreffende zoekgebied met de minste kwaliteit (meeste vergrassing). Hoe intensiever een locatie vergrast is, hoe hoger de prioriteit voor uitvoeren van de maatregel. Deze inschatting wordt gemaakt op basis van jaren lange ervaring en een gedegen terreinkennis van de beheerteamedewerker.

Alvorens de bodem te plaggen, worden de uitvoeringslocaties in onregelmatige patronen gemaaid. Het maaisel wordt uit het terrein afgevoerd. De kosten voor het maaien worden uit een andere inkomstenbron gefinancierd.

Het plaggen van de bodem wordt uitgevoerd met een kraan op rupsonderstel (maximaal 8 ton) om bodemverdichting tot een minimum te beperken. Hierbij wordt een plagdiepte van 5-10cm aangehouden. Door een licht wisselende plagdiepte aan te houden en te plaggen in korte stroken van enkele meters breed, ontstaat een gradiëntrijk landschap en structuurrijke heidevegetatie. Het bij het plaggen vrijkomende materiaal vervalt aan de aannemer en wordt uit het terrein afgevoerd. Omdat het grondwater met bufferende capaciteit diep onder het maaiveld ligt worden - direct na het plaggen van de heide - de bewerkte locaties bekalkt. Dit buffert de bodem en bevordert kieming van zaden.

Voorwaarde plagdiepte

Bij het plaggen moet de aanwezige zaadbank zoveel mogelijk behouden blijven. In de voorbereidingsfase is onderkend dat dit een moeilijk te realiseren eis is. Daarnaast is het aanbrengen van extra diversiteit in het terrein, door af en toe iets dieper (tot max 10cm) te plaggen, juist gewenst. Daarom is besloten om de aannemer enige bewegingsruimte te geven. Vereist wordt dat in minimaal 70% van het te plaggen oppervlak de zaadbank behouden moet blijven. De kans hierop is het grootst in de vlakkere terreingedeeltes. Daarnaast wordt deze eis tijdens een aanwijzing in het ter-

rein in de aanbestedingsfase specifiek toegelicht. In de eenheidsprijzen van de bouwkosten is rekening gehouden met extra kosten als gevolg van deze voorwaarde tijdens het plagwerk. Het restrisico is hierdoor nihil.

M15: Opslag verwijderen

In het Buurserzand wordt – conform GA – opslag verwijderd in de volgende habitattypen: Stuifzand met struikheide (H2310), Vochtige heide (H4010A), Droge heide (H4030), Zwakgebufferde vennen (oeveren) (H3130) en Jeneverbesstruwelen (H5130). Conform APRA 2016 wordt jaarlijks ongeveer 20 hectare aan opslag verspreid door deze habitattypen verwijderd. Aan het einde van de eerste PAS periode, juli 2021, is in totaal 100ha ontdaan van opslag.

Om tot een concrete keuze te komen van de locaties waar opslag wordt verwijderd, wordt door een beheerteamedewerker van Natuurmonumenten, kort voor het uitvoeren, in het veld gekeken naar locaties met de meeste opslag. Locaties met de meeste opslag komen als eerste in aanmerking voor maatregel M15.

Omdat de exacte uitvoeringslocaties voor uitvoeren in het veld geselecteerd worden, wordt optimaal ingespeeld op de actuele situatie. Hiermee worden gebieden met de hoogste potentie voor het in stand houden en eventueel uitbreiden van de aangewezen habitattypen geselecteerd.

Het verwijderen van de opslag wordt door vrijwilligers of door de aannemer uitgevoerd met een minikraantje. Vrijkomend materiaal wordt, verspreid in de reeds aanwezige bosranden van het Buurserzand, in rillen gelegd. Hiermee ontstaan beschutte plekken voor diverse diersoorten.

3. Planuitwerking

3.1 Vergunningen en onderzoeken

Het Buurserzand is hoofdzakelijk gelegen in de gemeente Haaksbergen. Enkel de driehoek tussen de Hagmolenbeekweg, de Stendermolenweg en het Bommelaspad behoort bij de gemeente Enschede. Deze paragraaf geeft een overzicht van de benodigde vergunningen en relevante onderzoeken voor het uitvoeren van de PAS-maatregelen in beide gemeentes.

In 2016 is een vergunningenscan uitgevoerd voor de betreffende maatregelen, zie bijlage 4. Beoordeeld is of er (mogelijk) een vergunning of ontheffing nodig is voor de uitvoering. Bij het opstellen van voorliggend IP is de vergunningenscan geactualiseerd. De uitkomsten van de vergunningenscan staan samengevat weergegeven in tabel 3.1.

Hieronder zijn de onderdelen kort beschreven en is toegelicht of en zo ja voor welke onderdelen vervolgstappen nodig zijn en wat deze inhouden. Daarnaast is een beschrijving gegeven van benodigde vervolgstappen uit overige relevante onderzoeken.

Tabel 3.1 Weergave uitkomst vergunningenscan Buurserzand. Groen: geen vervolgstappen voor vergunning/ontheffing aan de orde, Oranje: geen vergunningen/ontheffing aan de orde, maar wel vervolgactie(s), Rood: vergunning/ontheffing vereist.

Maatregel	Omgevingsvergunning	Watervergunning	Wet natuurbescherming	Natuurnetwerk Nederland	Bodemkwaliteit	Ontgrondingsvergunning	Bescherming drink- en grondwater
M14							
M15							

3.1.1 **Omgevingsvergunning, Watervergunning, Wet natuurbescherming, Natuurnetwerk Nederland, Ontgrondingsvergunning, bescherming van drink- en grondwater**

Gemeente Haaksbergen en Gemeente Enschede

Bij geen van de maatregelen wordt gehandeld in strijd met het Bestemmingsplan, de KEUR of de provinciale verordening. Daarom kunnen alle maatregelen vergunningsvrij worden uitgevoerd en zijn geen vervolgstappen nodig.

Ondanks het feit dat de maatregelen uitgevoerd worden in habitattypen, is de wijze van uitvoeren dermate kleinschalig dat de kwaliteit van het habitatype niet in het geding komt. Sterker nog, de maatregelen zorgen ervoor dat de habitattypen robuuster worden en de heidevegetaties structuurrijker waardoor de kwaliteit van habitattypen wordt vergroot. Daarnaast worden de maatregelen uitgevoerd onder begeleiding van een deskundige van Natuurmonumenten zodat de ecologische

waarden ter plaatse van de uitvoeringslocaties niet in het geding komen. Hiervoor zijn uren opgenomen in bijlage 7 Deel B.

3.1.2 Bodemkwaliteit

Gemeente Haaksbergen

Op 27 november 2017 is telefonisch contact geweest met de behandelend ambtenaar van de gemeente Haaksbergen (mevr. Rack) over de geplande werkzaamheden in het Buurserzand in relatie tot de bodemkwaliteit in het Buurserzand. De besproken zaken heeft mevr. Rack vervolgens schriftelijk bevestigd. Hieronder volgt een korte samenvatting.

Bij uitvoering van maatregel M14 wordt grond verzet. Het bij het plaggen vrijkomend materiaal valt aan de aannemer. Op dit moment beschikt de gemeente Haaksbergen enkel over een verlopen Bodemkwaliteitskaart. Er wordt gewerkt aan actualisatie. Deze is naar verwachting begin 2018 beschikbaar. Afhankelijk van de bodemkwaliteit van de vrijkomende grond (naar verwachting overal achtergrondwaarde: schoonste kwaliteit) is toepassing van de bodem binnen de grenzen van de bodemkwaliteitskaart mogelijk (mail mevr. M. Rack, d.d. 27 november 2017).

De uiteindelijke bestemming van het materiaal wordt bepaald door de aannemer. Naar verwachting zal de grond toegepast worden op landbouwpercelen in de directe omgeving. Voor het toepassen van grond geldt - voor de eigenaar van het perceel waarop de grond wordt toegepast - een meldingsplicht. De melding dient tenminste vijf werkdagen voor de toepassing aan landelijke meldpunt bodemkwaliteit te worden gemeld.

Gemeente Enschede

Het materiaal dat vrijkomt bij de plagwerkzaamheden wordt beschouwd als plantenresten. Dit betekent dat het Besluit bodemkwaliteit, en hiermee de bodemkwaliteitskaart van de gemeente Enschede niet van toepassing is (dhr. De Jong d.d. 5 december 2017).

3.1.3 Kabels & leidingen, niet gesprongen explosieven (NGE's) en archeologie

Beide gemeentes

Kabels en leidingen: voor het uitvoeren van mechanische graafwerkzaamheden is de aannemer verplicht een graaf-melding uit te voeren. Ter voorbereiding is reeds een oriëntatie-verzoek Klic gedaan. Hieruit blijkt dat enkel langs wegen en paden aan de randen van het Buurserzand kabels en leidingen aanwezig zijn, hieruit komt geen conflict naar voren. Voor het uitvoeren van de werkzaamheden voert de aannemer een graaf-melding uit. Hiermee zijn de exacte graaflocaties bij het kadaster bekend en is de aannemer op de hoogte van de actuele stand van zaken wat betreft de aanwezigheid van kabels en leidingen.

Gemeente Haaksbergen

NGE's: Bij de gemeente Haaksbergen is geen informatie bekend over de aanwezigheid van Niet Gesprongen Explosieven (mail mevr. Rack d.d. 27 nov. 2017). Vanuit de gemeente worden rond dit onderwerp geen voorwaarden gesteld. Naar aanleiding hiervan wordt een quickscan uitgevoerd naar de aanwezigheid van NGE's in het Buurserzand. Op basis van de resultaten van dit onderzoek worden de eventueel benodigde vervolgstappen gezet. Alle bekende informatie over NGE's in het Buurserzand wordt met de aannemer gedeeld.

Archeologie: Omdat de geplande werkzaamheden uitgevoerd worden ter ontwikkeling van landschaps- en natuurwaarden en aan de werkzaamheden een beheer- of inrichtingsplan ten grondslag ligt, is voor het onderdeel archeologie geen omgevingsvergunning nodig.

Bij het verwijderen van 'grotere' opslag dienen de stobben achter te blijven in de bodem (mail dhr. Janssen d.d. 7 dec. 2017).

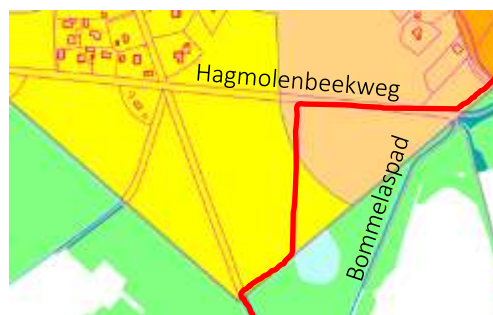
Gemeente Enschede

NGE's: Het gedeelte van het Buurserzand dat gelegen is op het grondgebied van de gemeente Enschede is volgens de 'Explosievenrisicokaart' van de gemeente Enschede niet verdacht met betrekking tot niet-gesprongen conventionele explosieven (CE). Omdat de Explosievenrisicokaart gebaseerd is op verouderde certificering (BRL-OCE) is wel een verdiepingsslag conform actuele certificering (WSCS-OCE) nodig (mail dhr. De Jong d.d. 22 nov. 2017). Naar aanleiding hiervan is een quickscan uitgevoerd naar de aanwezigheid van NGE's in het Buurserzand. Op basis van de resultaten van dit onderzoek worden de eventueel benodigde vervolgstappen gezet. Alle bekende informatie over NGE's in het Buurserzand wordt met de aannemer gedeeld.

Archeologie: Volgens de Archeologische beleidskaart van de gemeente Enschede betreft het onderzoeksgebied (gelegen tussen de Hagmolenbeekweg en het Bommelaspad) twee archeologische waarderungen.

- Geel: 'lage archeologische waarde';
- Beige: 'onderzoeksgebied B'.

Gezien de aard van de plagwerkzaamheden (maximale plagdiepte 10cm, en een oppervlakte <2500m²) blijkt dat "Archeologische onderzoek niet vereist is" (dhr. Ter Beek d.d. 27 nov. 2017).



Figuur 3.1 Archeologische beleidskaart gemeente Enschede (bron: Gemeente Enschede, ontvangen d.d. 27/11/17). Legenda: Rode lijn: Projectgrens

3.2 Ontwerp en uitvoeringsvoorbereiding

De maatregelen M14 en M15 zijn relatief eenvoudig. Het opstellen van een bestek is hiervoor niet nodig. Voorliggend IP in combinatie met een uitgebreide opdrachtomschrijving en toelichting van Natuurmonumenten, biedt de aannemer de benodigde informatie om een aanbieding te doen en de maatregelen succesvol uit te voeren.

3.3 Risicobeheersing

Om de uitvoering van de maatregelen succesvol te laten verlopen, is het belangrijk de mogelijk aanwezige risico's goed te beheersen. Daarom is op 7 november 2017 door de projectgroep een 'Risicosessie' georganiseerd. Tijdens deze sessie waren de projectleider, ecooloog en communicatieadviseur van Natuurmonumenten en een adviseur natuurtechniek en adviseur natuurbeleid en planvorming (beiden werkend bij Ingenieurs en adviesbureau Ecogroen) aanwezig. Door alle mogelijke risico's van zowel de voorbereiding als de uitvoering van de twee maatregelen te benoemen, is een breed overzicht van de mogelijke risico's ontstaan. De genoemde risico's zijn tijdens de risicosessie geordend op de 'kans' dat het risico zich voordoet en (de grootte van) het 'effect' dat het risico heeft. Zie bijlage 5 voor de uitkomsten van de risicosessie.

De uitkomsten van de risicosessie zijn vervolgens geanalyseerd en geordend en weergegeven in een matrix (figuur 3.2). De belangrijkste risico's zijn in deze tabel aangegeven met een rood cijfer. Het

betreft risico 1 t/m 3. Alle overige risico's hebben een matig gewicht, geel cijfer. Voor elk risico is een beheersmaatregel beschreven. Door het treffen van de genoemde maatregel wordt de kans dat het risico zich voordoet zo klein mogelijk gemaakt. Om het restrisico na het treffen van de beheersmaatregelen te ondervangen, is in de kostenraming een financiële reservering van 2% van de totaal-kosten per maatregel opgenomen.

Nr	Risico	Oorzaak	Gevolg	Beheersmaatregel	Actiehouder	Wanneer
1	Kwaliteitsverlies (ecologisch)	Werkzaamheden vinden plaats op groei- en verblijfplaatsen van (bijzondere) flora en fauna. Door inzet van materieel vindt verstoring plaats.	Beoogd resultaat wordt niet bereikt in 2021 door schade aan ecologie.	Opstellen ecologisch werkprotocol en uitvoeren onder ecologische begeleiding.	NM	Tijdens planvoorbereiding en uitvoering.
2	Vertraging (organisatorisch)	Capaciteitsgebrek NM.	Beoogd resultaat wordt niet bereikt in 2021 door tijdgebrek.	Opstellen reële capaciteitsraming (interne uren NM). Bij uitval sleutelfiguur inhuur van externe kracht.	NM	Tijdens planvoorbereiding en uitvoering.
3	Vertraging (algemeen)	Ongunstige weersomstandigheden.	Beoogd resultaat wordt niet bereikt in 2021 door tijdgebrek.	Uitvoeringsperiode ruim inplannen	NM	Tijdens planvoorbereiding.
4	Budgetoverschrijding	Kosten aannemer zijn hoger dan verwacht.	Gereserveerd budget eerder uitgeput. Maatregelen kunnen niet of niet geheel worden uitgevoerd.	Opstellen reële kostenraming.	NM	Tijdens planvoorbereiding.
5	Protest stakeholders	Gebrek aan tijdige communicatie leidt tot onbegrip, angst en negativiteit bij stakeholders.	Beoogd resultaat wordt niet bereikt in 2021 door vertraging in het proces en beschadiging imago NM.	Opstellen communicatieplan zodat er tijdig en volledig gecommuniceerd wordt.	NM	Tijdens planvoorbereiding en uitvoering.
6	Vertraging (proces)	Nieuwe inzichten PAS leidt tot aanpassingen producten / uitvoeringswijze.	Beoogd resultaat wordt niet bereikt in 2021 door tijdgebrek.	Communicatie met bevoegd gezag warm houden zodat men te allen tijde op de hoogte is van ontwikkelingen.	NM	Tijdens planvoorbereiding en uitvoering.
7	Vertraging (financieel)	Budget wordt niet tijdig beschikt.	Beoogd resultaat wordt niet bereikt in 2021 door tijdgebrek.	Tijdig benodigde documenten aanleveren bij provincie en indienen SKNL-aanvraag bij RvO.	NM	Tijdens planvoorbereiding.
8	Kwaliteitsverlies (algemeen)	Onkunde aannemer, schade en/of vandalisme materieel.	Beoogd resultaat wordt niet bereikt in 2021 door schade aan ecologie en beschadiging imago NM.	Uitvoering onder (ecologisch)toezicht.	NM	Tijdens uitvoering.
9	Kwaliteitsverlies (abiotisch)	Maatregelen vinden verspreid plaats in kwetsbaar gebied. Extra rijbewegingen zijn nodig met mogelijk insporing als gevolg.	Beoogd resultaat wordt niet bereikt in 2021 door schade aan bodem(processen).	Randvoorwaarden uitvoering vastleggen in een werkovereenkomst met aannemer.	NM	Tijdens planvoorbereiding en uitvoering.
10	Vertraging (juridisch)	Vergunning of ontheffingen niet tijdig verleend. Aanvullend onderzoek niet voldoende uitgevoerd.	Beoogd resultaat wordt niet bereikt in 2021 door tijdgebrek.	Opstellen vergunningenscan en resultaat bespreken met bevoegd gezag.	NM	Tijdens planvoorbereiding.
11	PAS wordt stop gezet	RvS oordeelt dat de PAS geen doorgang kan hebben.	Beoogd resultaat wordt niet bereikt in 2021 door mogelijk stop op budget en stilleggen uitvoering.	Direct inspelen op de actuele situatie.	NM	Tijdens planvoorbereiding en uitvoering.

Figuur 3.2 Tabel risicoanalyse, d.d. 21 maart 2018

3.4 Communicatie en omgevingsmanagement

Omdat het Buurserzand door recreanten het hele jaar intensief wordt bezocht, is zorgvuldige essentieel.

3.4.1 Kernboodschap Natuurmonumenten

De komende jaren gaat Natuurmonumenten door met de ontwikkeling van het heidelandschap. Om de unieke kwaliteit van de natuur in het Buurserzand te behouden en versterken zijn ingrepen nodig. Zo wordt de heide ontdaan van opslag en op kleinschalige wijze geplagd. Met de maatregelen hoopt Natuurmonumenten het unieke landschap te beschermen en versterken. Het grote aaneengesloten heide landschap van het Buurserzand is zeldzaam en uniek voor West-Europa. Een groot deel van het gebied is opgenomen in Natura 2000, het Europese netwerk van beschermde natuurgebieden. Het Buurserzand heeft een bijzondere en unieke vegetatiestructuur waar onder andere jeneverbessen deel van uitmaken. Allerlei onderdelen maken het gebied bijzonder: bos en hei, droog en nat, laag en hoog, cultuur en natuur, enzovoort.

3.4.2 Communicatiemiddelen

Recreanten, omwonenden en overige belanghebbenden worden actief geïnformeerd over de aanstaande maatregelen. Het doel van de maatregelen voor de natuur en de mogelijke hinder die bezoekers van het Buurserzand hierdoor ondervinden (zoals transport op paden), wordt toegelicht. Omdat de maatregelen kleinschalig en lokaal van aard zijn zullen communicatiemiddelen met name gericht zijn op de directe omgeving.

Natuurmonumenten heeft jarenlang ervaring op het gebied van ingrepen en beheer in eigen natuurterreinen en op welke manier dit het beste gecommuniceerd kan worden naar de omgeving. Op basis van deze ervaring worden een vijftal communicatiemiddelen ingezet die in het verleden effectief zijn gebleken:

- informatiepanelen bij werklocaties, zie figuur 3.3
- persbericht in de Tubantia (regionale krant)
- nieuwsbericht voor vrijwilligers
- berichten via social media zoals twitter en facebook
- film en vlogs van beide maatregelen gemaakt door een gespecialiseerd bedrijf:
 - Tijdens de uitvoeringsperiode 2018/2019 worden 2 films gemaakt (van elke maatregel 1 film). Hierbij worden de fasen voor – tijdens – na uitvoeren tentoongesteld.
 - Tijdens uitvoeringsperiode 2019/2020 & 2020/2021 worden in totaal 3 vlogs per maatregel (voor-tijdens-na uitvoeren) per uitvoeringsperiode gemaakt.



Figuur 3.3 Informatiepaneel M14

Daarnaast is Natuurmonumenten telefonisch en per mail bereikbaar voor vragen en opmerkingen. Opmerkingen via social media worden bijgehouden en indien nodig beantwoord door communicatiemedewerkers van Natuurmonumenten. Zie tabel 3.2 voor de communicatiekalender.

Tabel 3.2 Communicatiekalender PAS-maatregel M14&M15

Communicatiemiddel	Doelgroep	Moment
Nieuwsbrief intern bij Natuurmonumenten	Vrijwilligers	1 maand voor uitvoeren
Persbericht Tubantia (regionale krant)	Geïnteresseerden Buurserzand	2 weken voor start uitvoering
Informatiepaneel	Bezoekers Buurserzand	Tijdens uitvoering
Film en vlogs over maatregel	Geïnteresseerden Buurserzand	Voor-Tijdens-Na uitvoering
Social media	Geïnteresseerden Buurserzand	Tijdens uitvoering

3.4.3 Vrijwilligers

In het Buurserzand hebben de vrijwilligers van Natuurmonumenten (o.a. elektrokar chauffeurs) een belangrijke rol. Zij zijn de ambassadeurs van het gebied. Het is daarom zeer belangrijk hen op tijd en uitgebreid op de hoogte te brengen van de geplande werkzaamheden in het gebied. Maandelijks ontvangen zij een nieuwsbrief met de belangrijkste en nieuwe informatie over het gebied. Door in deze nieuwsbrief informatie over het PAS en de geplande maatregelen op te nemen blijven de vrijwilligers inhoudelijk betrokken. Zij kunnen de bezoekers van de juiste informatie voorzien.

3.4.4 Stakeholderanalyse

Op 29 november 2017 heeft het projectteam tijdens een communicatiesessie een 'stakeholderanalyse;' uitgevoerd. Tijdens deze sessie waren de projectleider, communicatieadviseur van Natuurmonumenten en een adviseur natuurtechniek werkend bij Ingenieurs en adviesbureau Ecogroen aanwezig. De resultaten van de resultaten van de 'stakeholderanalyse' zijn te vinden in bijlage 6.

Uit deze analyse blijkt dat geen van de in de analyse genoemde partijen, afzonderlijk van de regulier geplande communicatiemethoden, extra aandacht behoeven.

4. Uitvoering

4.1 Aanbesteding

4.1.1 *Contractvorm en aanbestedingsstrategie*

Op basis van de ervaring van Natuurmonumenten met vergelijkbare werkzaamheden binnen haar beheergebied in de afgelopen decennia, is de nationaal meervoudig onderhandse aanbestedingsprocedure (conform hoofdstuk 7 van de ARW 2012) het meest voor de hand liggend. Deze procedure houdt in dat (minimaal) 3 geïnteresseerde marktpartijen (regionaal MKB) de kans krijgen om deel te nemen aan de aanbesteding. Dit past binnen het inkoopbeleid van provincie Overijssel, dat meervoudig onderhands aanbesteden van werken tot € 1.500.000,- toestaat.

De volgende factoren zijn leidend voor de uitwerking van de aanbestedingsstrategie:

- Grondwerk in een kwetsbaar natuurerrein
- Bestaande en potentiële natuurwaarden kunnen worden geschaad door verkeerde uitvoeringsmethode
- Beperkte markt, slechts een hand vol aannemers is bekend met dit soort werk
- Aanbestedingsbeleid provincie Overijssel is leidend
- Toepassing van Nationale aanbestedingsregels

Aan de hand van een uitgebreide opdrachtomschrijving inclusief een toelichting van Natuurmonumenten in het veld, worden éénmalig 3 geïnteresseerde partijen uitgenodigd die bekend zijn met de uitvoering van soortgelijke werkzaamheden.

4.1.2 *Gunning*

De aanbestedingswet schrijft voor dat gegund moet worden op basis van beste Prijs-kwaliteitverhouding, tenzij er goed gemotiveerde redenen zijn om hiervan af te wijken. Voor dit werk zijn goede argumenten aan te dragen om op basis van de laagste prijs te gunnen:

- Door te werken onder begeleiding van een ecooloog van Natuurmonumenten zijn grote verschillen in kwaliteit van de uitvoering uitgesloten.
- Er is nauwelijks meerwaarde te realiseren bovenop de minimum eisen.
- Er zijn geen ontwerprijheden.
- Innovatieve uitvoeringsmethoden worden niet verlangd/verwacht.

De voor het werk gestelde voorwaarden, zoals de UAV, uitvoeringstermijnen (incl. boetebeding), insporingseisen en facturering worden vastgelegd in de opdrachtverlening.

Op basis van de in deze paragraaf beschreven aanbestedingsstrategie wordt het werk op basis van de laagste prijs gegund aan één partij voor de uitvoeringsmomenten 2018/2019, 2019/2020 en 2020/2021.

4.2 Uitvoeringsbegeleiding

De begeleiding van de uitvoering van de maatregelen wordt uitgevoerd door de projectleider van Natuurmonumenten. Hij krijgt hierbij ondersteuning van een ervaren beheerteammedewerker. Gedurende de uitvoering wordt dagelijks in het terrein bij de werkzaamheden van de aannemer gekeken. Zo nodig wordt telefonisch contact gelegd. Hierdoor is Natuurmonumenten voortdurend op de hoogte van de uitvoering en kan desgewenst op afwijkingen of bijzonderheden worden gehandeld.

4.3 Projectverantwoording en opleverdossier

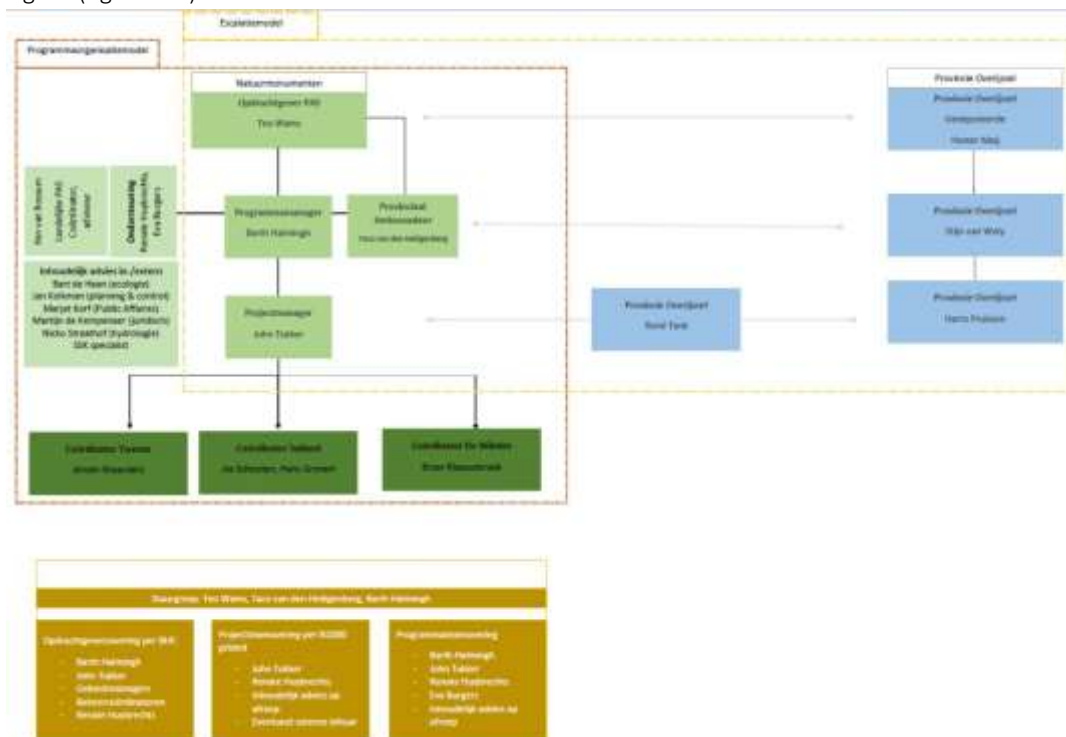
Bij oplevering en tussentijdse verantwoording van de werkzaamheden worden, conform eisen van de Provincie, de volgende documenten aangeleverd:

- Situatieschets/ foto voor en na uitvoering
- Verslag uitgevoerde activiteiten
- Gis kaarten begrenzing/ uitvoering
- Beheer- en onderhoudsplan
- Overeenkomsten eigenaren
- Overzicht communicatie activiteiten
- Financieel overzicht

4.4 Projectorganisatie en -verantwoording

Programmaplan

Over de programmasturing en escalatie van Natuurmonumenten naar de provincie zijn afspraken gemaakt en vastgelegd in het Programmaplan 2017 (is door provincie goedgekeurd). De organisatie binnen Natuurmonumenten en de escalatielijnen naar de provincie is weergegeven in onderstaande figuur (figuur 4.1)



Figuur 4.1 Organisatie binnen Natuurmonumenten (buiten de beheereenheid)

Voor meer informatie over de programmasturing verwijzen we naar het Programmaplan 2017 van Natuurmonumenten.

Beheereenheid

De verantwoordelijkheid voor de uitvoering van interne maatregelen, waarvan een deel is uitgewerkt in voorliggend IP, valt onder de verantwoordelijkheid van de projectmanager van de beheereenheid. Om de kwaliteit van de uitvoering te bewaken is binnen de beheereenheid een projectteam Buurserzand samengesteld. Daarnaast is ook een adviesbureau ingeschakeld ter ondersteuning bij het schrijven van het IP en het opstellen van de SKNL-aanvraag. De hiervoor gemaakte kosten zijn opgenomen in de raming. Als het nodig is, dan kan het team worden bijgestaan door specialisten van de landelijke ondersteunende afdelingen van Natuurmonumenten (juridische zaken, natuur & landschap, communicatie, planning & control, vastgoed et cetera).

De IPM-rollen van de beheereenheid zijn geborgd binnen de verschillende rollen in het projectteam, zie hiervoor figuur 4.2). Figuur 4.3 geeft een overzicht van de taakverdeling tussen de overige medewerkers van de beheereenheid. Zie bijlage 7 deel D voor de urenbesteding per medewerker.

Figuur 4.2 Overzicht IPM-rollen (naar voorbeeld Tauw, 2017) (binnen beheereenheid)

Functie	Medewerker	Taken
Projectmanager	Jaap in 't Veld	Is integraal eindverantwoordelijk voor het project, legt verantwoording af aan de interne opdrachtgever, formuleert de opdracht, stelt het projectteam samen en is verantwoordelijk voor de coördinatie, de sturing en de onderlinge samenwerking in het team, bewaakt de kwaliteit, de financiën en de planning en zorgt voor de benodigde capaciteit, en is verantwoordelijk voor de overdracht van het projectresultaat aan de beheerder.
Manager projectbeheersing	Jeroen Waanders	Is verantwoordelijk voor alle beheer aspecten (tijd, geld, risico, informatie, administratie, verantwoording en wijzigingen), zorgt voor afstemming tussen projectmedewerkers en beheerst de werkprocessen (financieel management, planningsmanagement, risicomanagement, scopemanagement, documentmanagement), heeft een advies- en signaleringsfunctie richting de projectmanager
Technisch manager	Jeroen Waanders	Is verantwoordelijk voor alle technische aspecten van het project, bepaalt de technische scope van het project.
Contractmanager	Jeroen Waanders	Is verantwoordelijk voor de inkoopstrategie en stelt inkoopplan op, verantwoordelijk voor de contractvoorbereiding, de aanbesteding en de contractbeheersing (contractbewaking), koppelt eisen (en randvoorwaarden) aan het eindresultaat.
Omgevingsmanager	Simone Damhof	Is verantwoordelijk voor de afstemming van het project met alle stakeholders, draagt zorg voor de maatschappelijk draagvlak. Belangrijke schakel tussen de projectorganisatie en de stakeholders, anticipeert op de omgeving, communiceert met technisch management over de eisen van en de afspraken met stakeholders.

Figuur 4.3 Taakverdeling overige medewerkers Natuurmonumenten (binnen beheereenheid)

Functie	Medewerker	Taken
Coördinator Natuurbeheer B	Maarten Olde Scholtenhuis	Coördineert en stuurt de werkzaamheden aan. Hij is betrokken bij overkoepelende overleggen.
Ecoloog (vanuit beheereenheid)	Annemieke Ouwehand	Is verantwoordelijk voor ecologische begeleiding tijdens uitvoering en de monitoring van de habitattypen.
Boswachter Natuurbeheer D	Rob Meulenbroek	Voert toezicht tijdens de uitvoering.
Boswachter Natuurbeheer B	Paco Calbo	Ondersteunt tijdens het toezichthouden op de uitvoering.

Tweemaandelijks vindt kennisuitwisseling plaats in overleggen tussen de verschillende experts uit de verschillende disciplines. De Projectmanager behorend tot het Programmabureau van NM (zie figuur 4.1) initieert zowel de onderlinge afstemming als de externe ondersteuning. Voorbereiding van deze overleggen vindt zowel plaats in de projectteam overleggen als in het opdrachtgeversoverleg. In het opdrachtgeversoverleg komt het lijnmanagement en projectaansturing bij elkaar, in dit overleg worden de maatregelen geeffectueerd en besluiten genomen.

Het is van belang de administratie van werkzaamheden, gewerkte uren, de inhuur van adviesbureaus en alle aanbestedingen nauwkeurig bij te houden en hier regelmatig over te rapporteren. Goed rapporteren kan alleen als alle betrokken medewerkers op dezelfde wijze en ook op tijd alle relevante gegevens vastleggen. Binnen Natuurmonumenten is een werkinstructie opgesteld voor alle medewerkers die betrokken zijn bij de voorbereiding en uitvoering van de interne maatregelen. Daarnaast worden diverse bijeenkomsten georganiseerd voor nadere toelichting van de opgave en de werkwijze.

Projectvoorgangsrapportage (PVR)

Conform afspraak met provincie Overijssel wordt drie keer per jaar een voortgangsrapportage geleverd, waarin staat beschreven hoe de voortgang van de uitvoering van de PAS-maatregelen verloopt. Daarnaast wordt na afronding van de PAS-maatregelen een eindrapportage aangeleverd. Moment van oplevering vindt plaats in overleg met provincie Overijssel. Voor de volledige beschrijving van de projectorganisatie en -verantwoording wordt verwezen naar het Programmaplan (Tauw, 2017).

Aan het eind van de beschikkingsperiode, moet er een verzoek tot vaststelling van het project worden ingediend. Deze moet vergezeld zijn van een goedkeurende controleverklaring van de accountant. De provincie Overijssel en de accountant toetsen op de volgende onderwerpen:

- De maatregelen zijn conform de aanvraag uitgevoerd.
- De maatregelen zijn uitgevoerd binnen de begroting.
- De inkoopprocedure van de provincie is gehanteerd
- De facturen vallen binnen beschikkingsdatum.
- De facturen zijn voor subsidiabele maatregelen.
- Er zijn betalingsbewijzen van de facturen.

Door het invullen van de projectadministratie door de projectmanager, en het volledig aanleveren door de PAS-coördinator kan aan het eind van de periode (en jaarlijks) een transparante verantwoording worden afgelegd door middel van het opleverdossier. De uren die aan de rapportages worden besteed, zijn meegenomen in de urenbegroting van Natuurmonumenten bij de kosten- en urenraming. Alle uren die worden gemaakt worden het kader van de programmasturing (bijvoorbeeld opdrachtgevers overleg en het opstellen van de PVR's) zijn niet meegenomen in voorliggend Inrichtingsplan. Deze kosten worden meegenomen in de raming van het Programmabureau.

5. Beheer

5.1 Beheermaatregelen

Na uitvoering van PAS-maatregelen M14 en M15 worden de uitvoeringslocaties opgenomen in het reguliere beheer (Natuurmonumenten, 1997). Hierbij horen werkzaamheden als het verwijderen van opslag en exoten, maaien van vegetatie, bekalken van gronden en gedeeltelijke seizoen begrazing.

De benodigde beheermaatregelen zijn beperkt. De geplagde delen begroeien langzaam weer met heide. Aan de randen en in de overgangszones zal dit proces iets sneller gaan. In de eerste 6 jaar zal Natuurmonumenten extra alert zijn op het ontstaan van opslag van berk en grove den. Wanneer deze opslag in grote mate aanwezig is, wordt alle opslag opnieuw verwijderd. Uit eerder opgedane ervaringen weet Natuurmonumenten dat dit waarschijnlijk het geval is op de geplagde locaties, vanaf 2 jaar na uitvoeren.

Het verwijderen van opslag in de geplagde percelen geschiedt handmatig dan wel machinaal en binnen de SNL beschikking. Mocht blijken dat extreme hergroei van opslag ontstaat die niet binnen het SNL budget uitvoerbaar is, dan wordt in de 2^{de} PAS periode opnieuw budget voor de maatregel M15 aangevraagd.

In voorgaande hoofdstukken is ingegaan op de uitwerking en realisatie van de beheer- en inrichtingsmaatregelen. Met de uitvoering van de maatregelen is de gewenste eindsituatie nog niet bereikt. Het behalen van de (natuur) doelen is namelijk niet alleen afhankelijk van de herstelmaatregelen en inrichting, maar is ook sterk afhankelijk van de mate waarin de stikstofuitstoot aan de bron wordt verminderd. Alleen als die beoogde reductiedoelstelling tijdig wordt behaald kan passend beheer vervolgens bijdragen aan de instandhouding van de natuurwaarden en het functioneren als leef- en foerageergebied voor bijvoorbeeld de Kamsalamander of andere Natura 2000-doeltypen. Het beheer wordt uitgevoerd door Natuurmonumenten. Voor het beheer is een meerjarenprogramma opgesteld dat jaarlijks bijgesteld wordt. In het beheerplan zijn beheermaatregelen opgenomen.

5.2 Monitoring

Voor het volgen en het borgen van de doelstellingen van het PAS (natuurkwaliteit en economische ontwikkeling) is een zorgvuldig systeem van monitoring, rapportage en bijsturing ontwikkeld. De kaders van het systeem van monitoring, rapportage en bijsturing zijn vastgelegd in het PAS en zijn voor de onderdelen monitoring en rapportage verder uitgewerkt in het *Monitoringsplan bij het programma aanpak stikstof 2015-2021*. De partners van dit programma zijn gezamenlijk verantwoordelijk voor de monitoring en rapportage.

Om zo snel mogelijk de effectiviteit van de herstelmaatregelen in kaart te brengen, is binnen de PAS-monitoring afgesproken dat het proces van natuurherstel gevolgd wordt door het bepalen en meten van ‘PAS-procesindicatoren’. Provincie Overijssel werkt al geruime tijd aan de voorbereiding van het monitoren van procesindicatoren. Verwacht wordt dat uitvoering van monitoring van procesindicatoren start in 2018. De data die verzameld wordt bij het uitvoeren van de monitoring wordt geanalyseerd en de effectiviteit van de herstelmaatregelen wordt beschreven in rapportages die aan het eind van de PAS periode aan BIJ12 worden opgeleverd. BIJ12 verzorgt de verslaglegging aan Europa.

Voor de monitoring wordt zoveel als mogelijk aangesloten bij bestaande monitoringsactiviteiten. Een van de belangrijke bronnen voor PAS-monitoring is de SNL-monitoring. Vanuit het SNL geldt een monitoringverplichting waarbij (afhankelijk van het beheertype) eens per zes jaar gemonitord wordt op structurelementen, planten, broedvogels, dagvlinders, libellen en sprinkhanen, stikstofdepositie, abiotiek en ruimtelijke condities. Een vegetatie-kartering is eens in de 12 jaar nodig, voor zowel SNL als ook in het kader van Natura 2000 (BIJ12). Naast de SNL monitoring wordt de kwaliteit getoetst door de Interne Kwaliteitstoetsen van Natuurmonumenten.

Naast de hierboven omschreven specifieke monitoring in het kader van de uitgevoerde PAS maatregelen worden de uitvoeringslocaties meegenomen in de standaard SNL monitoring.

6. Planning en kosten

6.1 Planning

De uitvoering van maatregelen M14 en M15 vindt plaats in de periode 2018-2021. De werkzaamheden starten na het broedseizoen van 2018. Derhalve dient de subsidie PAS 2018-2021 uiterlijk 30 juni 2018 beschikt te zijn. De planning tot en met de start van de uitvoering ziet er dan als volgt uit:

Tabel 6.1 Planning uitvoeringsvoorbereiding PAS maatregelen M14 en M15

Activiteit	10/17	11/17	12/17	1/18	2/18	3/18	4/18	5/18	6/18	7/18	8/18	9/18
Opstellen IP	■											
Indienen IP						■						
Opstellen EWP							■					
Goedkeuring NM							■					
Goedkeuring Prov.							■					
Starten communicatie activiteiten											■	
Organiseren aanbesteding										■		
Gunning											■	
Start werk												■

De uitvoering van de werkzaamheden vindt plaats volgens de uitvoeringsplanning zoals weergegeven is in tabel 6.2.

Tabel 6.2 Uitvoeringsplanning PAS maatregelen M14 en M15.

Rood=binnen broedseizoen, geen uitvoering. Groen=buiten broedseizoen, uitvoeren maatregelen.

Maatregel	Maart-aug. 2018	Sept. 2018-febr. 2019	Maart-aug. 2019	Sept. 2019-febr. 2020	Maart-aug. 2020	Sept. 2020-febr. 2021
M14	■	■	■	■	■	■
M15	■	■	■	■	■	■

6.2 Kosten

De investeringskosten behorend bij de PAS-maatregelen M14 en M15 zijn gezamenlijk in één overzicht geraamd. Deze raming is opgebouwd volgens de principes van de SSK systematiek (eenvoudige versie). Echter, omdat M14 en M15 aanvullende beheermaatregelen betreffen, categorie A, wordt geen complete SSK raming inclusief kostennota opgesteld. In bijlage 7 deel A staat de kostenraming voor M14 en M15 weergegeven. Deze paragraaf geeft een toelichting op de kostenraming. Onderdelen uit de SSK systematiek welke niet genoemd zijn, zijn niet van toepassing voor de uitvoering van de maatregelen.

Bouwkosten

Alle kosten behorend tot de directe bouwkosten betreffen de kosten voor het uitvoeren van de maatregelen. Indirecte bouwkosten voor de maatregel M14 en M15 zijn niet separaat in de raming opgenomen maar maken onderdeel uit van de eenheidsprijzen van de directe bouwkosten.

De directe bouwkosten worden berekend door de hoeveelheid van de maatregel te vermenigvuldigen met de prijs per eenheid. De eenheidsprijzen zijn onder andere herleid uit inschrijvingen voor recente en soortgelijke uitvoeringswerkzaamheden binnen natuurherstelprojecten in Twente (voorbereid en begeleid door Ecogroen). Door ervaring met uitvoeringsprojecten in deze kwetsbare gebieden met hoge natuurwaarden is het mogelijk om reële, op ervaring gebaseerde eenheidsprijzen toe te passen. Bij een aantal maatregelen resulteert dit, in vergelijking tot de gangbare normboeken, in hogere eenheidsprijzen. Bij andere maatregelen juist in lagere eenheidsprijzen. Zie onderstaande tekst voor een toelichting van de directe bouwkosten per maatregel.

M14: Kleinschalig plaggen en bekalken

- Aan- en afvoer materiaal, materieel incl. rijplaten en benodigde verkeersmaatregelen – Omvat het plaatsen en verwijderen van materieel, rijplaten en eventueel benodigde verkeersmaatregelen. De prijs is geraamd op basis van expert judgement.
- Kleinschalig plaggen 5-10cm diep, incl- afvoeren vrijkomend materiaal – Omvat het kleinschalig plaggen van ca. 50 are per jaar. Elke plaglocatie heeft een maximum oppervlakte van ca. 400m². De prijs is inclusief de kosten voor de afvoer van het vrijgekomen materiaal. De prijs is geraamd op basis van een eerder ontvangen offerte, zie deel B van bijlage 7. Omdat de ontvangen offerte aangevraagd is voor één uitvoeringsmoment en de uitvraag van M14 voor drie op een volgende uitvoeringsmomenten geldt, 2018-2021, is de verwachting dat de prijs per are lager uit zal vallen.
- Verwerken vrijkomend materiaal – Omvat het verwerken van het plagsel dat getransporteerd is naar een nabij gelegen agrarisch perceel. De prijs is geraamd op basis van expert judgement.
- Bekalken geplagde terreinen incl. aankoop kalk – Omvat het uitrijden van 1kg kalk per are met een loopwagen. Deze maatregel wordt uitgevoerd door een beheerteammedewerker van Natuurmonumenten. De prijs is als volgt opgebouwd:
 - Kosten kalk: € 7,44/25kg. → € 0,3/kg
 - Kosten beheerteammedewerker: € 55,98/uur
 Op basis van expert judgement is bepaald dat het uitrijden van 500kg kalk ca. 24uur in beslag neemt. $24 * € 55,98 = € 1.343,52 \rightarrow € 1.343,52 / 500 = € 2,7/kg$. De totaal prijs voor het uitrijden van 1 kg kalk komt daarmee op € 3,- excl. BTW.

M15: Verwijderen opslag

Verwijderen opslag inclusief verwerken vrijkomend materiaal op rillen – Omvat het handmatig (met spade of bosmaaier) verwijderen van opslag inclusief het ter plaatse verwerken van het vrijkomende materiaal. De prijs is geraamd op basis van eerder uitgevoerd werk in het Buurserzand.

Het totaalbedrag voor de directe bouwkosten behorend bij de uitvoering van de maatregelen M14 en M15 bedraagt € 79.000,- excl. BTW.

Risicoreservering directe bouwkosten

Het vrijkomende plagsel vervalt aan de aannemer via de uitvoeringsovereenkomst tussen Natuurmonumenten en de aannemer. De kosten hiervoor worden door de aannemer ingeschat en zijn in sterke mate afhankelijk van de toepassingsmogelijkheden in de nabijheid van het projectgebied (maisakker o.i.d.). In de eenheidsprijzen van de kostenraming is hier rekening mee gehouden (verhoging). Dit blijft echter een inschatting, daarom is hiervoor een kleine risicoreservering (2%) opgenomen.

Het totaalbedrag voor de risicoreservering bouwkosten bedraagt €1.912,- incl. BTW.

6.2.1 *Engineeringkosten*

De engineeringkosten voor het uitvoeren de PAS maatregelen M14 en M15 omvat de kosten voor de engineering van en tijdens de uitvoering.

Interne engineeringkosten NM

- Kosten opstellen inrichtingsplan Buurserzand 2018-2021 interne uren - De interne uren van Natuurmonumenten besteed aan onder andere de begeleiding van het externe adviesbureau, het verzamelen van de voor het inrichtingsplan benodigde informatie en het voeren van overleg met bevoegd gezag, intern en met het externe adviesbureau zijn ook in de raming in bijlage 7 opgenomen. Zie deel D van de bijlage voor de specificering van de geraamde uren.
- Uitvoeringsbegeleiding door NM PAS-maatregelen - Het door Natuurmonumenten benodigde aantal uren voor o.a. het aanbesteden, plaatsen panelen en begeleiden van de werkzaamheden is als een totaal aantal uren per maatregel in de raming opgenomen. Zie hiervoor bijlage 7, deel D.

Het totaalbedrag van de interne uren van Natuurmonumenten voor het opstellen van het inrichtingsplan 2018-2021 en het voorbereiden/begeleiden van de uitvoering van de maatregelen M14 en M15 komt in totaal neer op € 63.776 excl. BTW.

Externe engineeringkosten

- Kosten opstellen inrichtingsplan Buurserzand 2018-2021 externe uren - De kosten behorend bij de voorbereiding van de maatregelen, het opstellen van voorliggend inrichtingsplan, het bijbehorend ecologische werkprotocol en de SKNL-aanvraag zijn opgesteld met ondersteuning van een extern adviesbureau. De door het adviesbureau gefactureerde kosten zijn in de raming van bijlage 7 opgenomen als Engineeringkosten (zie offertes in bijlage 7 deel C en bijbehorende aanvullende offerte).
- Kosten voor communicatie
Omvat het plaatsen van informatiepanelen. De panelen zijn reeds geproduceerd en de kosten voor de interne uren voor het plaatsen van de panelen is opgenomen bij de interne uren van Natuurmonumenten, zie bijlage 7 deel D.

Daarnaast betreft dit de kosten voor de productie van 2 films (in het eerste jaar voor elke maatregel 1 eigen film) en 12 vlogs (jaarlijks 3 stuks per maatregel voor de 2 daar op volgende jaren, voor/tijdens/na uitvoeren).

De kosten voor de productie van één film bedragen € 3.637,50, zie bijlage 7 Deel E. Hierbij dient opgemerkt te worden dat de prijs voor de montage van de vlogs uit de ontvangen offerte (bijlage 7 Deel E) in de raming van dit IP verdubbeld is (€ 300,- i.p.v. € 150,-) omdat de vlogs voor M14 en M15 over een langere tijdsspanne gemaakt moeten worden. De montage van de vlogs over de maatregel M11 was routineuzer van karakter waardoor de kosten naar verwachting lager waren. In totaal worden 2 films gemaakt voor een totaalbedrag van € 7.275,- met daarnaast in totaal 12 vlogs voor een totaalbedrag van € 3.600,-. Jaarlijks komt dit op een kostprijs van € 3.625,- excl. BTW.

- Kosten quickscan NGE's

Omvat het opstellen van een inventarisatie op het voorkomen van niet gesprongen explosieven in het Buurserzand. De quickscan is opgesteld conform offerte, zie Bijlage 7 deel F, voor een bedrag van € 2.100,- excl. BTW

- Ondersteuning beheereenheid uitvoeringsvoorbereiding 2018-2021- Wegens capaciteitsgebrek binnen de beheereenheid Twente is externe inhuur voor ondersteuning noodzakelijk. De hiervoor benodigde financiën € 15.300,- excl. BTW, op basis van offerte bijlage 7 deel G, zijn opgenomen als engineeringkosten in deze raming.

Het totaalbedrag van de externe engineeringkosten bedraagt € 72.075,- excl. BTW.

Totaalbedrag risicoreservering engineeringkosten komt neer op € 3.288,- incl. BTW.

6.2.2 Subsidie aanvraag

Op basis van voorgaande paragrafen uit dit hoofdstuk ziet het totaalbedrag van de subsidie aanvraag er als volgt uit:

- | | |
|------------------------------|----------------------|
| • Bouwkosten: | € 95.590,- incl. BTW |
| • Interne kosten NM: | € 63.776,- excl. BTW |
| • Externe engineeringkosten: | € 87.211,- incl. BTW |

Totaalbedrag subsidie aanvraag:	€ 246.577,-
---------------------------------	-------------

Het totaalbedrag van de risicoreservering bedraagt € 5.200,- incl. BTW.

Geraadpleegde bronnen

Literatuur

Bell Hullenaar, 2017. Ecohydrologisch onderzoek en planuitwerking Galgenslat en Steenhaarplas., definitief rapport. Zwolle, november 2017.

Ecogroen, 2016. Vergunningenoverzicht Buurserzand: M14 Verwijderen topklaag (kleinschalig plaggen), versie 25 oktober 2016.

Ecogroen, 2016. Vergunningenoverzicht Buurserzand: M15 Verwijderen opslag, versie 25 oktober 2016.

Ecogroen, 2017. Projectvoortgangsrapportage t.b.v. Programmavoortgangsrapportage, versie 1.3-juni 2017.

KWR Watercycle Research Institute, Witteveen+Bos, Royal HaskoningDHV (2017). Natura 2000 Gebiedsanalyse voor de Programmatische Aanpak Stikstof (PAS) Buurserzand en Haaksbergerveen. Vastgesteld door Gedeputeerde Staten van Overijssel op 20 juni 2017.

Ministerie van LNV (2008). Profielen habitattypen.

Ministerie van Economische Zaken, 2013. Definitief aanwijzingsbesluit, Programmadirectie Natura 2000.

Natuurmonumenten, 1997. Beheerplan Buurserzand Beheervisie.

Natuurmonumenten, 2016. Projectbeschrijvingen APRA's PAS/N 2000 Maatregelen, versie 13 mei 2016.

Natuurmonumenten, 2017. SKNL investeringsplan Overijssel. Versie 20 juni 2017. Aanvraagnr. 7645391.

Provincie Overijssel, 2017. Natura 2000 beheerplan definitief Buurserzand & Haaksbergerveen, versie 18 juli 2017

Tauw, 2017. Programmaplan PAS 2017-2021 provincie Overijssel Natuurmonumenten, versie 20 juli 2017

Tauw, 2017. Planuitwerking interne maatregelen PAS/Natura 2000 Sallandse Heuvelrug, versie 13 december 2017

Internet

Gebiedendatabase Natura 2000 (<http://www.synbiosys.alterra.nl/natura2000>).

Herstelstrategieën (http://pas.natura2000.nl/pages/herstelstrategieen-deel_ii.aspx).

Kaartviewer provincie Overijssel (http://gisopenbaar.overijssel.nl/viewer/app/atlasvanoverijssel_basis/v1).

Ministerie van Economische Zaken (Programma Aanpak Stikstof: <http://pas.natura2000.nl>).

Natura 2000 (Natuurwetgeving: <http://natura2000.nl>).

Ruimtelijkeplannen (<http://www.ruimtelijkeplannen.nl/web-roo/roo/bestemmingsplannen?>).

Bijlagen