

## **Bijlage 1, sub 1**

Beeldbepalende panden MIP Beek en Donk.

### Boscheweg 40, 42

P.F.G. van Thiel  
Schroevenfabriek  
1947

Betonskelet met invulling van machinale baksteen en stalen kozijnen met draadglas. Stalen deuren en vensters. Platte en flauwe zadeldaken, asfaltpapier. Enkele latere wijzigingen in kapconstructie. Portiersloge. Directiewoning van baksteen, witgeschilderd, uit dezelfde tijd als fabriek. Siertuin naast directiewoning.

Goed voorbeeld van laatste na-oorlogse uitbreidingen metaalindustrie Beek en Donk.

Gelegen op oostelijke kanaaloever naast andere van Thiel bedrijven. Gaaf fabrieksgebouw voor schroeven, bouten en moeren-productie.

### Brandstraat 5

Woonhuis  
Ca. 1935

Machinale baksteen, betonnen lateien. Siermetselwerk langs dakrand en in top. Kettingverband. Kruiskozijnen op eerste etage. Voordeur met zij- en bovenlicht gevuld met glas-in-lood. Mansarddak, tuiles du Nord.

Siertuin.

Gaaf voorbeeld van burgerhuis dertiger jaren.

Voorgevel loopt breed uit aan onderzijde.

### Dijkstraat 2, 4

Zuid-Willemsvaart  
Brugwachterhuis  
Ca. 1925

Machinale baksteen, kettingverband. Betonnen luifel boven voordeur.

Grotendeels vernieuwd. Eenvoudige openslaande ramen, paneelvoordeur.

Zadeldak met wolfeinden. Verbeterde-Hollandse pan. Vlaggenmast ca. 1930 in tuin.

Siertuin, parallel aan kanaal.

Onderdeel van historisch belangrijke infrastructuur Zuid-Willemsvaart.

Brugwachterhuis bij gemoderniseerde brug over Zuid-Willemsvaart.

### Dokter Timmerslaan 9

Villa  
Ca. 1935

Elementen Zakelijkheid, Amsterdamse School.

Machinale baksteen, kettingverband. Betonnen afdak boven portiek. Vensters met asymmetrische indeling. Glas-in-lood in bovenlichten. Portiek naast oprit. Samengesteld uit zadel-wolfdak, verbeterde Hollandse pan.

Gootlijsten met overstek op ongelijke hoogte geplaatst. Pannen deels bijna vertikaal geplaatst. Ruime siertuin met gazon, borders en oprit. Zeer gave villa, goed voorbeeld villabouw jaren '30.

#### Dokter Timmerslaan 17 t/m 39

Woningen

Ca. 1930

Machinale baksteen, halfsteens verband, enig siermetselwerk in de topgevels en langs de dakranden. Nummer 17 nog oorspronkelijke gevelindeling met eenvoudige stolpvensters. Centraal in elk blok een grote poort naar de achtertuinen. Gekruisde zadeldaken met verbeterde Hollandse pan. Muurankers bij halfsteensverband: sierankers.

Kleine voortuinen, eik (ca. 45 cm. Doorsnee). Achterom. Een van de oudste planmatige uitbreidingen van Beek.

Nummers 17-23 in een blok. Nummers 25-29 in een blok.

#### Herendijk 43 en 45 (was 6-8)

Woonhuizen

Ca. 1925

Machinale baksteen, kettingverband. Rollagen in topgevel. Openslaande vensters, deels met roedenverdeling. Voordeur in ondiepe portiek.

Kruisko zijnen in keukenaanbouw. Samengesteld dak, verbeterde Hollandse pan.

Gemetselde pijlers tuinhek met diagonaal geplaatste buizen. Siertuinen. Oprit. Forse coniferen. Gaafheid, ligging. Woonhuis aan zogenaamd "eind".

#### Heuvelplein 5

Woonhuizen Winkel

Ca. 1880

Machinale baksteen, bepleisterde plint. Rijk metselwerk op fries. Voordeur met bovenlicht in houten omlijsting. Zesruits schuifvensters. Grote, recent ingebrachte glazen winkelpuien. Lijken. Wolfdak, verbeterde Hollandse pan. Nummer 9 en 9A onder zadeldak met verbeterde Hollandse pan. Restant sierhek bij korte gevel nummer 5-7.

Op Heuvelplein veel groen, onder andere etage-linde, beuken en eiken.

Bouwmassa goed bewaard gebleven, ligging belangrijk.

Ligging aan driehoekig Heuvelplein, alwaar het nagenoeg een gehele wand van beslaat.

#### Heuvelplein 12

Woonhuis Bankgebouw

Ca. 1880

Handvorm baksteen. Bepleisterde plint. Hardstenen dorpels en afdeklijsten.

Vier- en achtruiters. Paneeldeur met gedeeld bovenlicht. Wolfdak, verbeterde Hollandse pan.

Geprofileerde kroonlijst. Stoeppalen. Lantaarn tegen zijgevel. Geheel verbouwd.

Tussen de nummers 10 en 12 een zeer forse etage-linde.

Redelijk gaaf eenlaags woonhuis op interessante locatie.

Gelegen aan driehoekig Heuvelplein.

#### Heuvelplein 14, 16

Woonhuizen Winkel

Ca. 1890

Handvorm baksteen. Bepleisterde plint. Hardstenen dorpellijsten. Omlijste zesruiters. Moderne voordeur, bovenlicht winkelpui ingepast. Zadeldak, oud-Hollandse pan. Zeer grote uitbouw aan de achterzijde van zeer recente datum. Geheel verbouwd tot winkel.

Linden voor de gevel aan de straat zijde.

Belangrijk voor gevelrij langs plein.

Ligging aan driehoekige Heuvelplein.

#### Heuvelplein 32

Boerderij Woonhuis

1930

Machinale baksteen. Paneeldeur in portiek, schuifvensters met roedenverdeling in de bovenlichten. Schilddak, tuiles-du-Nord.

Bedrijfsgebouwe: zadeldak met schild achterzijde, muldenpan. Eenlaags bakstenen bijgebouw onder zadeldak aan straatzijde.

Groot erf met walnoot (ca 85 cm. doorsnee) en jonge beplanting.

Gave boerderij, kom. Markante ligging aan in oorsprong agrarische Heuvelplein.

Dwarsdeel in achterliggend bedrijfsgebouw. Woonhuis vernieuwd in 1930.

#### Julianastraat 2 en 4

Woonhuizen

Ca. 1920

Machinale baksteen, kruisverband, betimmerde topgevels. Kruisvensters met kleine roedenverdeling in de bovenlichten. Samengesteld dak, zadeldaken, betonpan. Overstek, windveren.

Tuin voor en achter, jonge beplanting.

Gave werknemerswoningen op belangrijke locatie.

Woonhuizen op industrieterrein, gebouwd in opdracht van N.V. Van Thiel's Draadindustrie.

Tuinwijkachtig karakter.

#### Kapelstraat 5

't Huukske

Horeca; Winkel

Ca. 1915

Machinale baksteen, bepleisterde plint en cordonlijsten. Hardstenen dorpels. Bepleisterde aanzet- en sluitstenen in strekken. Rijk bakstenen fries. Schuifvensters. Mansardedak, muldenpan. Moderne dakkapellen. Tegen tuin directievilla Pater de Leeuwstraat 1-3.

Oud dorpscafé, gaaf, ligging.

Op locatie aan Zuid-Willemsvaart tussen Donk en metaalindustrie.

#### Kapelstraat 11

Garage

1912

Machinale baksteen. Bepleisterde zijgevel. Siermetselwerk op pijlen ter weerszijden van voorgevel en in topgevel. Gemoderniseerde stalen inrijpoort. Zadeldak, kruispan. Moderne dakkapel. Modern kantoor-tankstation aangebouwd.

Functie, waarde in gevelrij.

Jaartalsteen. Gebouwd door V. Griensven, nog steeds in bezit van familie.

Reparatie-inrichting.

### Kapelstraat 18

Huizen Heran

Villa Kantoor

Ca. 1915

Machinale baksteen, eerste verdieping bepleisterd. Hardstenen dorpels. Tegelversieringen op eerste verdieping. Deels betimmerde topgevel. Stolpvensters met bovenlicht met roedenverdeling. Eerste etage kunststofkozijnen met oude (doch opgeplakte) verdeling. Erker voorzijde met balcon. Samengesteld dak, schild-zadeldaken, geglazuurde tuiles-de-Nord. Pirons. Gootlijst met forst overstek. Latere aanbousels tegen zijgevel.

Diepe achtertuin, deels bebouwd.

Redelijke gave fabrikantenvilla uit ca. 1915. Voormalig woonhuis fam. Van Thiel.

Voorheen woonhuis fam. Van Thiel.

### Kapelstraat 23

Woonhuis

Ca. 1900

Machinale baksteen. Bepleisterde plint. Tegelmozaïeken in boogtrommels. Gepleisterd fries. T-vensters, glas-in-lood in bovenlichten. Voordeur in portiek met bovenlicht. Mansardedak, muldenpan. Topgevel met zadeldak en overhoeks geplaatste nokruiter. Originele houten dakkapellen. Geprofileerde gootlijst. Moderne garage opzij aangebouwd.

Gaaf eenlaags dorpswoonhuis uit het begin van deze eeuw.

### Kapelstraat 24

Woonhuis

Ca. 1935

Machinale baksteen, vlechtingen. Zware muurankers markeren de balklagen. Fors halffrondvenster in zijgevel. Oculus. Stolpvensters met kleine roedenverdeling. Voordeur, terugliggend in portiek aangebracht. Zadeldaken, verbeterde Hollandse pan. Gootlijst met overstek.

Voor en achtertuin. Berk. Oprit

Gave villa uit de jaren '30, gelegen aan belangrijke lintbebouwingstructuur.

### Kapelstraat 26

Woonhuis

Ca.1937

Machinale baksteen. Zware muurankers. Openslaande vensters met kleine roedenverdeling. Een venster is op de hoek van twee muurvlakken geplaatst. Balcon aan achterzijde met gemetselde bakstenen balustrade. Samengesteld dak, schilddak, geglazuurde verbeterde Hollandse pan.

Fors overstek.

Tuin rondom. Jonge aanplant.

Gaaf woonhuis uit de jaren '30, ligging.

Gelegen in belangrijke lintbebouwingstructuur Kapelstraat.

### Kerkstraat 17

Woonhuis

Ca. 1910

Machinale baksteen, bepleisterde plint, hardstenen dorpels. Uitgemetselde hoeklisenen en voordeuromlijsting, tandlijst. Zesruiters, paneelvoor deur met kussens en gedeeld bovenlicht. Zaddak. Geglazuurde verbeterde Hollandse pan. Dwarsgeplaatst zaddak op topgevel. Geprofileerde gootlijst op klossen. Makelaar.

Achtertuint. Voorzijde grenst aan met platanen beplante straat.

Typisch voorbeeld van eenlaags dorpswoonhuis uit begin 20<sup>e</sup> eeuw.

### Koppelstraat 1

Winkel Woonhuis

Ca. 1935

Historiserende Delftse School

Imitatie handvorm baksteen. Kruis- en bolkozijnen. Luiken. Oculus in topgevel. Winkelpui met glas-in-lood in bovenlichten. Zaddak achter trapgevel met ezelsrugbogen. Verbeterde Hollandse pan in verschillende kleuren.

Tuin opzij en achter, jonge beplanting.

Ligging, architectonische waarde.

Gevel belangrijk in zicht vanaf en naar Heuvelplein. Ligging tegenover Kerkstraat 1.

### Koppelstraat 15

Woonhuis

Ca. 1950

Historiserende Delftse School

Imitatie handvorm baksteen in kettingverband. Gemetselde keperbooglijst in fries. Tufstenen voordeuromlijsting. Kruisvensters met roedenverdeling, kozijn met geprofileerde lijst en op consoles. Opgeklampte deur met roedenvenster in geprofileerde omlijsting. Zaddak, verbeterde Hollandse pan. Overstek. Tuinmuur met ezelsrugboog en gietijzeren hekwerk.

Siertuin rondom met jonge aanplant.

Gaaf woonhuis van kort na W.O. II, in karakteristieke historiserende stijl. Ligging tegenover Kerkstraat, naast de kerk.

### Koppelstraat 33

Woonhuis

Ca. 1930

Machinale baksteen in kettingverband. Voordeur met zijlicht. Erker met plat dak en fors overstek aan voorzijde. Steil zadeldak, verbeterde Hollandse pan. Fors overstek. Gootlijst. Siertuin rondom. Gaaf woonhuis uit jaren '30.

Tegenover de in 1928 aangelegde Harmonietuin. Ligging aan Koppelstraat, maakt deel uit van langzaam gegroeide lintbebouwing tussen Beek en Donk.

#### Lekerstraat 25

Boerderij

Ca. 1850

Handvormsteen in combinatie met machinale baksteen. Zesruits schuifvensters, opgeklampte voordeur met gedeeld bovenlicht. Luiken. Zadeldak met wolfseinden, verbeterde Hollandse pan. Gaaf dak met enkel dakraam. Staldeur en schuurdeur gebruikt voor tweede woning. Zesruits gebogen stalramen. Vergroot raam in zijgevel boven, in plaats van zolderluik. Extra staldeur met raam aangebracht met ronde boog. Metselwerk stalgedeelte vernieuwd. Ondanks splitsing voorbeeld van landelijke bouwkunst XIX.

#### Mauriststraat 3 en 5

Dubbel woonhuis

1937

Elementen van Delftse school. Machinale baksteen rood. Twee verdiepingen met zadeldak evenwijdig aan de straat. Rode verbeterde holle dakpannen. Gezamenlijke centrale schoorsteen. Aan weerszijden originele aanbouw met keuken en berging, een verdieping met lessenaarsdak. Gekoppelde ramen op de verdieping, vier keer vierruits. Luiken. Ramen op de begane grond vernieuwd en aangepast. Luiken. Ligusterhagen aan voorzijde.

#### Mgr. Verhagenstraat 9

Woonhuis

1914

Machinale bruinrode baksteen. Voegwerk vernieuwd. Metselwerk details in dakrand. Topgevel haaks op de straat met een zadeldak parallel aan de straat. Antraciet pannen twee schoorstenen in de linkerzijgevel en een vernieuwde schoorsteen in de rechterzijgevel. Dakraam in rechterzijgevel. Versierde gootlijsten. Pinakels. Schuiframen met achtruits bovenlichten. Voordeur vernieuwd met achtruits bovenlicht in nis met rondboog. Aan weerszijden van de voordeur smalle originele ramen. Ingebouwde rolluiken. Bovenverdieping een raam met zes ruiten en een rondgemetselde boog. Een half door de goot stekend raam met acht ruiten. Belangrijk voorbeeld bouwkunst begin XX met veel originele details. Ligging in kanaalzone met bedrijvigheid.

#### Oranjelaan 17 en 19

Woonhuizen

1948

Houten gevels, gerabat. Roedenvensters. Stolpramen. Zadeldak evenwijdig aan de weg, muldenpan. Beide woningen met lage stenen garages met zadeldak. Veel originele details. Nummer 19 heeft moderne uitbouw aan rechterzijgevel.

Drie berken in siertuin, gazons, ligusterhaag.

Zogenaamd "Oostenrijkse" houten noodwoningen, daterend van kort na de Tweede Wereldoorlog.

#### Oranjelaan 40

Villa

Ca. 1935

Elementen van Zakelijkheid

Machinale baksteen, kettingverband. Betonnen balcon. Stolpvensters met kleine roedenverdeling en luiken. Erker in zijgevel. Bordes voor voordeur. Schilddak, geglazuurde meerkleurige verbeterde Hollandse pan. Fors overstek. Dakkapel. Smeedijzeren hekwerk balcon. Garage.

Zeer forse tuin met ceder, beuk (ca. 50 cm. doorsnee), gazons en oprijlaan.

Gave villa, in tuin met oorspronkelijke beplanting uit jaren '30.

#### Pater Becanusstraat 41

Langgevelboerderij

1937

Machinale baksteen, betonnen latei boven voordeur. Kruiskozijsen met luiken, voordeur met bovenlicht. Zadeldak, verbeterde Hollandse pan. Siertuin aan voorzijde, fruitboom. Redelijk gaaf voorbeeld traditionele landelijke bouwkunst. Ligging. Dwarsdeel. Ligging in kom.

#### Pater de Leeuwstraat 13

Woonhuis

Ca. 1930

Machinale baksteen in kettingverband. Voordeur in portiek. Brede, horizontale rijen stolpvensters. Zadeldak, verbeterde Hollandse pan, fors overstek. Achteraanbouw onder plat dak met balcon, comtemporain.

Tuin rondom. Jonge aanplant.

Typisch woonhuis uit jaren '30.

Ligging aan Zuid-Willemsvaart.

#### Pater de Leeuwstraat 17

De Voorbeemde

Directievilla

Ca. 1920

Machinale baksteen. Dubbele driekantige erker tegen voorgevel, balcon. Voordeur in portiek met betonnen luifel en bovenlicht. Zadeldaken-schilddak. Tuiles-du-Nord. Pironen geven aan waar het oudere gedeelte van het huis ligt. Garage-schop, hout en glas. Serre aan achterzijde. Ruime tuin met gazons, eiken, beuk.

Ligging in gebied van bijzondere waarde. Functie.

Voormalige directiewoning Fa. van Thiel. Ligging aan Zuid-Willemsvaart.

### Pater de Leeuwstraat 25

De Wilgen

Villa

Ca. 1935

Machinale baksteen, wit geschilderd. Kozijnen met kleine roedenverdeling, luiken, opgeklampte voordeur met smeedijzeren rooster. Segmentvormig afdak met geprofileerde lijst. Samengesteld dak, schilddaken. Verbeterde Hollandse pan, fors overstek. Contemporaine garage-aanbouw.

Tuin met drie peppels (80 cm. doorsnee). Berken en eiken.

Gaafheid, ligging.

Ligging in korte lintbebouwing met villa's langs de Zuid-Willemsvaart.

### Venstraat 1

Boerderij

1823

Handvormsteen in combinatie met machinale steen. Tandlijst langs dakrand. Vlechtwerk in kopgevel. Muurankers. Zesruits schuifvensters, voordeur met bovenlicht en levensboom. Luiken. Opkamer en kelder. Zadeldak met wolfseinden, verbeterde Hollandse pan. Drie kleine dakramen aan de voorzijde. Twee schoorstenen op brandscheiding en tussen voormalige stal en schuurgedeelte. Drie houten stalramen vernieuwd. Staldeur met rondboog. Origineel stalen stalraam. Bakhuis.

Beukenhaag aan voorzijde. Rondom hoge bomen.

### Willemstraat 1

Café, woonhuis

Ca. 1925

Machinale baksteen, Vlaams verband. Schuifvensters, bovenlichten met kleine roedenverdeling. Stolpvensters op eerste etage. Zadeldak, verbeterde Hollandse pan, geprofileerde gootlijst. Moderne houten luifel tegen gevel kanaalzijde. Erf met beplanting (van voormalig fabrieksgebouw) opzij. Strategisch gelegen café, gaaf bewaard gebleven. Gelegen voor de ophaalbrug, daar waar het doorgaande verkeer van kanaaloever wisselt.

### Willemstraat 3

Fabriekspand met woning

Ca. 1905

Machinale baksteen, wit gepleisterd. Tandlijst langs dakrand. Woonhuisgedeelte met vernieuwde vensters, deur met bovenlicht.

Fabrieksgedeelte met twee etages, onder inrijpoorten, boven laaddeur met kleine vensters.

Mansardedak, tuiles-du-Nord. Dakgoot, topgevel boven laaddeur.

Direct aan Zuid-Willemsvaart gelegen, tuin aan achterzijde met peppels.

In buurtje met verschillende fabriekspandjes, bij Beekse brug.



Bijlage 1, sub 2

Gemeente Laarbeek  
Cultuurhistorische waardering van panden en gebieden  
in de kom van Beek en Donk

20 panden



Cultuurhistorisch Bureau Hüsken en Zoon  
Hulstbosakker 7  
5625 VR Eindhoven

**Colofon:**

Opdrachtgever: Gemeente Laarbeek

Fotografie: B. Hüsken

Plattegrond Heuvelplein: [www.vindjeeigenhuis.nl](http://www.vindjeeigenhuis.nl)

Kadastrale minuut: [www.watwaswaar.nl](http://www.watwaswaar.nl)

Ansichtkaart Heuvelplein: [www.dse.nl/kloosterde7zusters](http://www.dse.nl/kloosterde7zusters)

© 2010 Cultuurhistorisch Bureau Hüsken en Zoon

Op deze publicatie berust auteursrecht.

**Disclaimer:**

Het onderzoek van Cultuurhistorisch Bureau Hüsken en Zoon is in opdracht van de gemeente Laarbeek uitgevoerd met het oog op ondersteuning in besluitvormingsprocessen in het kader van haar monumentenbeheer. De conclusies en aanbevelingen in dit rapport dienen als advies te worden opgevat. Voor opvolging of afwijzing van deze adviezen kan het bureau niet worden aangesproken.

**Lay-outwijzer:**

Dit rapport is dubbelzijdig opgemaakt. Het kan enkelzijdig uitgeprint worden, mits de even en oneven pagina's vis-à-vis worden ingebonden.

**Afbeelding omslag voor- en achterzijde:**

Voorzijde compilatie van 4 foto's met de klok mee: Nassastraat 1, Heuvelplein, Kapelstraat 98, paviljoen muziektuin.

## Ter inleiding

Op verzoek van de gemeente Laarbeek hebben wij enkele werkzaamheden uitgevoerd in het kader van beeldbepalende panden en gebieden in de kom van Beek en Donk.

De monumentencommissie heeft na een strenge selectie een lijst samengesteld waarop ongeveer 90 panden en twee gebieden kwamen te staan. Bij de selectie heeft de commissie vooral gekeken naar de historische ontwikkeling van Beek en Donk. Deze is zichtbaar in::

- differentiatie in tijd, stijl en typologie,
- nadruk op oude toegangswegen en –straten,
- bijzonderheden zoals details in architectuur of verbinding met de geschiedenis van Beek en Donk.

Deze panden en gebieden zullen bij de herziening van het bestemmingsplan als beeldbepalend worden opgenomen. Een aantal van deze panden had reeds een MIP-omschrijving of was onderdeel van een quick scan. De panden en gebieden waarvan nog geen beschrijving aanwezig was, hebben wij in dit rapport opgenomen.

De opdracht bestond uit 3 delen:

- 1 Het beschrijven van de waardevolle elementen van een twintigtal panden in de kom van Beek en Donk. Op enkele uitzonderingen na, waren het vrijstaande huizen of blokjes van 2. In één geval betrof het een serie van 12 woningen in één deel van de straat. Per pand hebben wij de bouwdatum en bouwstijl vermeld, evenals de hoofdvorm, dakvorm en dakbekleding en gevels met hun openingen en karakteristieke elementen. Overige bijzonderheden zijn tot slot vermeld.
- 2 Het beschrijven van de belangrijkste bebouwing aan het Heuvelplein. Hoewel vooraf was besproken om niet alle panden uitvoerig te onderzoeken en waarderen, blijkt dat in de praktijk niet goed mogelijk. De bijzondere bebouwing kan alleen gewaardeerd worden, als de volledige context wordt betrokken in het onderzoek. De omschrijving is in een apart katern opgenomen.
- 3 Het beschrijven van de muziektuin aan de Parklaan/Koppelstraat. Daarbij is het niet mogelijk enkel de gebouwen en (kunst)objecten in het park te benoemen, maar spelen de geschiedenis van het harmonieorkest en de aanleg van de tuin uiteraard een grote rol. De omschrijving is in een apart katern opgenomen.

In de loop van november en december 2010 hebben wij de inventarisatie, beschrijving en waardering van de hier boven genoemde panden en gebieden voltooid. Dit rapport is de weergave van deel 1 van de opdracht.

Eindhoven  
30-12-2010

## **Inhoudsopgave:**

Inleiding .....	pagina .....	3
Beschrijving diverse adressen .....		5
Brugstraat 16 .....		6
Heuvelplein 2 .....		7
Heuvelplein 71 .....		8
Kapelstraat 50.....		9
Kapelstraat 88-110 .....		10
Kerkstraat 56.....		12
Koppelstraat 17 .....		13
Koppelstraat 25 .....		14
Koppelstraat 29 .....		15
Krommesteeg 3.....		16
Nassastraat 1 .....		17
Nassastraat 2 .....		18
Oranjelaan 18.....		19
Oranjelaan 20.....		20
Oranjelaan 22.....		21
Pater Becanusstraat 10.....		22
Schoolstraat 50-52 .....		23

**Beschrijving diverse adressen  
kom Beek en Donk**





### **Brugstraat 16**

Eenlaags woonhuis

Bouwjaar: 1904/1905

Gebouwd met stijlkenmerken van de neorenaissance

Linkerdeel van dubbele arbeiderswoning onder zadeldak. Machinale donkerrode baksteen in kruisverband. Centrale voordeur, bovenlicht met levensboom. Twee hoge T-vensters met glas-in-lood-bovenramen. Segmentbogen met wit geschilderde aanzet- en sluitstenen en boogveld met tegelmozaïek boven deur en vensters. Fries met rijke baksteenversiering. Linkerzijgevel op etage voorzien van twee vensters.

Vlaamse tuitgevel met T-venster, rondlicht boven het venster.

Zadeldak van het pand en zadeldak van de Vlaamse gevel belegd met grijze verbeterde holle pannen. Twee dakramen in voorste dakschild.

Dit pand is beeldondersteunend vanwege de (nagenoeg) volledig originele uiterlijk. Bovendien is dit het enige pand in de kom van Beek en Donk met deze typische stijlkenmerken van de neorenaissance.





### **Heuvelplein 2**

Vrijstaand woonhuis

Bouwjaar: 1936

Gebouwd in de stijl van de Amsterdamse School

Tweelaags diep rechthoekig woonhuis met vaste, eenlaags achterbouw, beide onder zadeldak.

Machinale bruinrode baksteen in staand verband met knipvoegen. Topgevel met gevarieerd gemetselde baksteenversieringen (oa. zaagtand). Wit geschilderde schouder. Entree in portiek met voordeur en smal verticaal venster, beide onder een betonnen luifel en langwerpige horizontaal bovenlicht. Groot venster op begane grond. Twee vensters en smal verticaal licht in de topgevel. Meeste vensters met houten kozijnen met horizontale roeden.

Beide zijgevels bevatten twee vensters. Het pand is onderkelderd, getuige het kelderraam in de westelijke zijgevel.

Zadeldak belegd met grijze gotische pannen. Houten dakkapel met kraaldelen, kroonlijst en horizontale roedeverdeling in dubbele vensters.

Achterbouw in zelfde verschijningsvorm als hoofdvolume. Leilinden aan voorzijde.

Monumentwaardig wegens gaafheid en herkenbare ambachtelijke elementen van de Amsterdamse Schoolstijl. Fraaie originele dakkapel. Weinig voorkomende dakpannen. Sluit goed aan bij naburig pand met trapgevel voor wat betreft kleurstelling en vormgeving.



### Heuvelplein 71

Winkelpand

Bouwjaar: 1882 (met evt. oudere kern)

Gebouwd in een traditionele bouwstijl

Rechthoekig hoekpand van één bouwlaag met geknikt hoog zadeldak.

Handgevormde rode baksteen in een wild verband met knipvoegen (voorgevel) en onzuiver kruisverband (zijgevel).

Voorgevel met centraal geplaatste voordeur met bovenlicht en twee vensters met luiken. Eenvoudige staafankers. Houten plansiergoot.

Geknikte rechterzijgevel met boerenvlechtwerk, die doorloopt onder de knik, en schouders als gevelbeëindiging. Twee grote vensters met luiken en een klein venster. Groot aantal eenvoudige staafankers in balklaag en gordingen.

Dak belegd met moderne grijze holle pannen.

Pand heeft mogelijk 18<sup>e</sup> of 19<sup>e</sup>-eeuwse kern en duidelijke sporen van een restauratie waarbij de bakstenen opnieuw gevoegd en wellicht herplaatst zijn. Voordeur en kozijnen met kleine roede-verdeling zijn in later stadium vervangen.

Pand harmonieert met belending aan de linkerkant voor wat betreft hoogte en uiterlijk en past uitstekend in het straatbeeld als afsluiting van een dorpsplein dat voor een groot deel bebouwd is met enkellaags woningen.





### **Kapelstraat 50**

Vrijstaand schoolhuis

Bouwjaar: 1885

Gebouwd in een traditionele bouwstijl

Breed rechthoekig pand van één bouwlaag met een achterbouw, beide onder zadeldak.

Handgevormde rode baksteen in kruisverband. Voorgevel met centrale voordeur met tweeruits getoogd bovenlicht. Hardstenen dorpel en neuten. Vier getoogde schuifvensters.

Linker- en rechterzijgevel met twee getoogde schuifvensters op zowel begane grond als in verdiepingslaag. Houten bakgoot.

Zadeldak belegd met grijze kruispannen. Klein vierkant dakraam, centraal gelegen in voorste dakschild.

Siersmeedijzeren hekwerk met poort in voortuin met dubbele leilinden.

Dit eenvoudige pand representeert een authentiek schoolgebouw (hoofd der school) met een dorpse uitstraling. Het pand is zowel historisch als architectonisch

van belang. De details, zoals hardstenen dorpel, versierd metselwerk in de daklijn, leilinden en hekwerk maken het plaatje compleet.



### **Kapelstraat 88-110**

Vier huizenblokken waarvan twee met poortwoning

Bouwjaar: 1922

Gebouwd met stijkenmerken van het traditionalisme en de tuinstad-idee

Complex van brede rechthoekige huizenblokken onder een zadeldak, alle naast elkaar en parallel aan de straat gebouwd.

Het complex valt te onderscheiden in twee typen huizenblokken:

A: Twee poortwoningen, elk bestaande uit 4 wooneenheden.

Breed rechthoekig complex van vier woningen onder rood zadeldak en een steekdak met verbeterde holle pannen.

Gevels van rode machinale bakstenen in een halfsteensverband, met veel versiering door baksteenelementen.

Beide hoekwoningen hebben één bouwlaag met zolder. Beide middelste woningen hebben gezamenlijk één centrale topgevel, op de begane grond zijn die twee woningen gescheiden door een poort met een rondboog. Het poortgebouw staat dwars op de straat en vormt de eerste etage en zolderverdieping van de

beide tussenwoningen. In de gevel boven de poort twee paren brede gekoppelde vensters, op de zolderverdieping twee smalle gekoppelde vensters. Door de poort bereikt men de achtertuinen en achterbouwen.

Alle woningen hebben een voordeur met bovenlicht en één groot venster met houten kozijnen. Bovenlichten in diverse uitvoeringen (glas-in-lood, gesegmenteerd enz.) Forse gesmede muurankers en smalle of brede dakkapellen van verschillende makelij in de kap. In de zijgevels 2 grote vensters in de benedenverdieping en 2 kleine ter hoogte van de zolder.

De woning Kapelstraat 110 verkeert in een uitstekende staat. Het venster heeft een kleine roedeverdeling en luiken (niet origineel).



B: Twee geschakelde woningen, elk bestaande uit 2 wooneenheden. Breed rechthoekig bouwblok onder rood zadeldak en een steekdak met verbeterde holle pannen. Gevels van rode machinale bakstenen in een halfsteensverband, met veel versiering door baksteenelementen. Het huizenblok heeft aan één zijde een snijdend zadeldak met een topgevel haaks op de straat. Deze woning heeft daardoor twee bouwlagen. Het andere deel van het bouwblok bestaat uit een woning van één bouwlaag en een zadeldak parallel aan de straat en een dakkapel in de kap.

Alle woningen hebben een voordeur met bovenlicht en één groot venster met houten kozijnen. Bovenlichten in diverse uitvoeringen (glas-in-lood, gesegmenteerd enz.) Forse gesmede muurankers. In de zijgevels 2 grote vensters in de benedenverdieping en 2 kleine ter hoogte van de zolder. Dit type woning staat aan de beide kopse kanten van de kruising met de Lindenlaan.

De woningen Kapelstraat 96-98 (type B) zijn recentelijk gerestaureerd. Het pand nummer 98 is daarbij van een (niet storende) erker voorzien. Maar ook hier betwijfelen wij of de vensterindeling origineel is.

Op de vermelde uitzonderingen na verkeren de woningen in een middelmatige staat. Een aantal vensters in de zijgevels is (op een minder esthetische manier) dichtgemetseld. Bijna alle grote vensters in de voorgevels zijn in de laatste decennia geplaatst. Ze passen niet bij deze woningen.

Bijzonder en weinig voorkomend huizencomplex dat gebouwd is volgens de tuinstad-idee en een van de weinige voorbeelden van sociale woningbouw in Beek en Donk uit het begin van de twintigste eeuw. De beschreven woningen zijn vooral waardevol in hun symmetrie en hun context als complex van vier huizenblokken.

Het gehele complex vertoont minimale invloeden van de Amsterdamse Schoolstijl en heeft door de variatie van 2 en 4 woningen mét en zonder poortgebouw veel afwisseling.





### **Kerkstraat 56**

Winkel-woonhuis

Bouwjaar: 1898

Gebouwd met stijkenmerken van de neorenaissance en Jugendstil (Fin de Siècle)

Gecombineerd pand, bestaande uit een eenlaags rechthoekig diep huis met schilddak en een linkerzijbeuk met trapeziumvormige kap met twee schilden en smal plat. Eraan vast gebouwde moderne garage.

Voorgevel diep huis met orangerode strengperssteen met knipvoegen gemetseld in kruisverband. Twee hoge vensters. Fries met baksteenversieringen. Houten plansiergoot. Moderne gerestaureerde rechterzijgevel met rode machinale bekstenen in wild verband, op drie plaatsen onderbroken door verhoogde gevels met dakkapellen. In de zijgevel staat een fors venster aan de straatzijde en twee smallere vensters aan het eind van de oprit. Daarnaast een zijdeur met bovenlicht. Schilddak belegd met grijze kruispannen.

Voorgevel met orangerode strengperssteen in linkerzijbeuk springt iets uit ten

opzichte van het diep huis en heeft een symmetrische opbouw.

Rijk versierde houten winkelpui bestaande uit een centrale voordeur met twee flankerende vensters. Geprofileerde houten klossen op snijpunten van deur, vensters, bovenlicht en bovenramen. Boven deur en beide vensters een bovenlicht. Alle ruiten met gekleurd glas-in-lood. Fraai geprofileerde puibalk. Segmentboog met versierd metselwerk boven de winkelpui. Hieronder een boogveld met kleurrijk tegelmozaïek. Gesmede trekbel.

Licht uitspringende tuitgevel met schouders en rondboog. Twee bovenramen eveneens met rondbogen. Boogveld is beschilderd in bloemenmotief. Gevelbeëindiging met zwaar geprofileerde kroonlijst. Rondlicht centraal in bovenzijde van de topgevel. Siersmeedijzeren dakversiering. Dakschilden belegd met grijze kruispannen.

De voorgevel van het pand heeft monumentale waarde door gaafheid en rijke, weinig voorkomende Fin-de-Siècle-architectuur met zijn opvallende winkelpui. De gevel van het linkerdeel kan niet adequaat worden beschreven zonder aandacht te schenken aan de vele fraaie details.



### **Koppelstraat 17**

Vrijstaand woonhuis

Bouwjaar: 1950

Gebouwd in wederopbouwstijl

Breed rechthoekig en vrijstaand woonhuis van één bouwlaag. Het pand heeft een woon-zolderverdieping onder zadeldak.

Gemetselde opgang (drie treden) met hardgebakken rode tegels.

Gevels van machinale rode baksteen in halfsteensverband. Aan de rechterzijde een portiek met daarboven een betonnen luifel in segmentboogvorm.

Siersmeedijzeren afsluiting aan de rand van de verhoogde opgang. Voordeur met getoogd tweeruits bovenlicht. Twee rechthoekige vensters met stalen kozijnen in onderste woonlaag.

Overstekend dak met flauwe helling. De dakgoot wordt in het midden onderbroken door een dakkapel met tentdakje. Rode, opnieuw verbeterde holle dakpannen.

Erker met vijfhoekig tentdakje tegen de linkerzijgevel. Daarboven twee rechthoekige vensters op de woon-zolderverdieping.

Rechterzijgevel met centraal langwerpige venster naast het trapportaal, strekkend

over twee bouwlagen. Daaronder een kelderraam met traliewerk.

Twee gekoppelde bakstenen tuinhuisjes met zadeldak c.q. tentdak achter het huis.

Vroeg voorbeeld van wederopbouwarchitectuur in een sobere verschijningsvorm. De duidelijke kenmerken van wederopbouwarchitectuur zoals de flauwe dakhelling en stalen kozijnen zijn hier echter aanwezig.

Afwijkend van de standaard vanwege zijn verhoogde begane grond en lage woon-zolderverdieping en een bijzondere plaatsing van de centrale dakkapel.

Bijzonder vanwege de context. Het pand is gelegen aan een straat waar in de periode tussen 1945 en 1965 veel vrijstaande woningen zijn gebouwd.



### **Koppelstraat 25**

Vrijstaand woonhuis

Bouwjaar: 1959/1960

Gebouwd in late wederopbouwstijl

Tweelaags vrijstaand diep huis onder zadeldak met geschakelde bijbouw en garage.

Wit geschilderde machinale baksteen in wild verband. Voorgevel met venster met betonnen omlijsting op begane grond en venster op verdieping. Ingewerkte zaagtandlijst ter hoogte van zolderbalklaag. Linkerzijgevel met forse erker en dubbele tuindeur op begane grond. Balkon op erker met licht stalen hekwerk als borstwering. Twee dubbele balkondeuren en slaapkamerraam.

Rechterzijgevel met verdiepte toegangsdeur met bovenlicht en drie verdiepte vensters. Brede nokschoorsteen aan voorzijde en langwerpige rechthoekige schoorsteen in rechterhoek van de achtergevel, die doorloopt over beide bouwlagen.

Overstekend zadeldak belegd met grijze opnieuw verbeterde holle dakpannen.

Bijkeuken en garage met overstekende zadeldaken, eveneens belegd met grijze

opnieuw verbeterde holle pannen. Bijkeuken met toegangsdeur en venstertje, garage met dubbele poort. Ingewerkte zaagtandlijst ter hoogte van balklaag van de garage.

Sober voorbeeld van villa uit de late wederopbouwstijl met als opvallende details de betonnen omlijsting in het voorraam, de ingewerkte zaagtandlijsten in de voorgevel en de garage, de stalen kozijnen en het stalen hekwerk boven de serre. Bijzonder vanwege de context. Het pand is gelegen aan een straat waar in de periode tussen 1945 en 1965 veel vrijstaande woningen zijn gebouwd.





### **Koppelstraat 29**

Vrijstaand woonhuis

Bouwjaar: 1963

Gebouwd in late wederopbouwstijl

Tweelaags rechthoekig dwars huis onder zadeldak met geschakelde hal en garage annex werkkamer. Voordeur te bereiken via gemetselde opgang met twee treden. Gele machinale baksteen in halfsteens verband. Voorgevel met weingé traliewerk tussen drie (licht) uitspringende gekoppelde vensters op de begane grond en op de verdieping. Linkerzijgevel met dubbele deuren of schuifpui en een venster op de verdieping.

Overstekend zadeldak met flauwe helling, belegd met grijze klein-romaanse dakpannen.

Halgedeelte met voordeur en toegangspartij voor de werkkamer. Drive-in-garage onder maaiveld met moderne poort in gevel in wild metselverband. Licht uitspringend erkervenster en kunstuiting op de gevel, ontworpen door de huidige eigenaar, tevens architect van het pand.

Sober voorbeeld van villa in late wederopbouwstijl met opvallende details, zoals het weingé-traliewerk tussen de vensters in de voorgevel. De gele baksteen in dit pand is karakteristiek voor de late wederopbouwstijl en werd hier als eerste toegepast. De licht uitspringende vensters en de flauwe dakhelling zijn typerend voor de wederopbouwstijl. Verder is het pand bijzonder vanwege de context. Het pand is gelegen aan een straat waar in de periode tussen 1945 en 1965 veel vrijstaande woningen zijn gebouwd.



### Krommesteeg 3

Langgevelboerderij

bouwjaar: 1872?

Gebouwd in een traditionele bouwstijl

Rechthoekige Kempische langgevelboerderij onder zadeldak met wolfseinden.

Toegang tot de boerderij ligt nu aan de oorspronkelijke achterzijde van de boerderij. Het woongedeelte bevindt zich in het deel dat aan de weg ligt.

Linkerzijgevel en achtergevel nieuw opgetrokken in 1974. Voorgevel van

handgevormde rode baksteen in kruisverband. Voorgevel met voordeur en levensboom in bovenlicht. Klein venster met

siersmeedijzeren hekwerk naast voordeur. Drie schuifvensters met luiken. Gevelsteen met naam (Libregts?) en jaartal (1872?). Stalgedeelte bestaande uit houten poort met vensters onder korfboog, dubbel en enkel pseudo-stalraam met grijze omlijsting van cement of beton. Eenvoudige staafankers. Fries met metselversieringen.

Rechterzijgevel waarin twee forse schuifvensters met luiken op de begane grond.

Verdiepingslaag met centraal dichtgemetseld venster en twee secundair aangebrachte kleine vensters met luiken. Schouderdijzen en gevelbeëindigingen met

metselversiering.

metselversiering.

Linkerdeel van de boerderij in 1974 ingekort en voorzien van nieuwe gevel. Daarin een toegangsdeur met roedeverdeling en twee pseudo-stalramen. Ter hoogte van de zolder een bevoorradingsdeur met dubbele deuren.

Opnieuw gemetselde achtergevel met twee schuifvensters en een paneeldeur met drieruits bovenlicht. Vierledige schuifdeur met ruiten en drieruits bovenlicht. Vier pseudo-stalramen. Alle vensters en deuren zijn van hout en doen authentiek aan. De vernieuwde achtergevel tast de beeldkwaliteit van de boerderij niet aan.

Schouderdijzen en gevelbeëindigingen met metselversiering. Dak volledig bedekt met moderne holle pannen.

De boerderij ligt in een landelijk gebied. De linkerzijgevel en achtergevel van de boerderij zijn in 1974 nieuw vervaardigd. De staldeur aan de achterzijde is verfraaid om meer licht in de woning te ontvangen. De gevels zijn verder voorzien van traditionele, authentiek ogende houten deuren en vensters, de pseudo-stalramen ontstaan niet. Het beeld van de langgevelboerderij is aan de zichtbare voorzijde het behouden waard.





### **Nassastraat 1**

Woonhuis

Bouwjaar: 1939

Gebouwd met stijkenmerken van het traditionalisme/Delftse School

Vrijstaand rechthoekig diep pand van twee bouwlagen onder een samengestelde kap. Volume van één bouwlaag (keuken?) tegen de achterzijde en daar tegenaan een moderne langwerpige rechthoekige achterbouw van één bouwlaag onder schilddak.

Hoofdvolume met rode baksteen in wild verband, asymmetrische klokgevel met schilddak en aan de voorzijde een wolfseind. Asymmetrische hol gebogen dakschilden, rechts tot op de tweede bouwlaag, links doorlopend tot op eerste bouwlaag. Voorgevel met breed drielichtvenster en een klein staand venster met één luik aan de linkerzijde. Op verdiepingslaag een breed tweelichtvenster met luiken en in zolderverdieping een klein licht. Forse siersmeedankers. Alle vensters hebben boogvelden met segmentbogen.

Rechterzijgevel met opstapje van 3 treden naar voordeur onder afdakje. Glas-in-loodramen in 2 smalle langwerpige vensters naast voordeur. Tweeledig venster met

luiken en enkele kleine vensters op de begane grond en bovenverdieping. Aanbouw (keuken?) met venster en luiken. Forse schoorsteen en opengewerkte borstwering.

Volume aan linkerzijde heeft gevel met schouder aan straatzijde en snijdend dak. Langwerpige venster op de begane grond en venster met luiken in de verdiepingsgevel. Twee kleine vensters in de linkerzijgevel.

Samengestelde kap met snijdende daken, belegd met grijze verbeterde holle pannen.

Dit pand heeft monumentale waarde door zijn onconventionele a-symmetrische architectuur. Het pand heeft veel bijzondere sierelementen, zoals de muurankers, de glas-in-loodramen en de luiken. Het pand is gebouwd in een traditionalistische stijl.



### **Nassastraat 2**

Woonhuis

Bouwjaar: 1934

Gebouwd met stijlkenmerken van het traditionalisme/Delftse School

Vrijstaand woonhuis van één bouwlaag met vierkante plattegrond. Daartegenaan aan de rechter- en achterzijde twee moderne, rechthoekige, geschakelde bijgebouwen van één bouwlaag.

Bruinrode machinale bakstenen gevels in halfsteensverband met verdiepte voegen. Centrale voordeur, geflankeerd door twee smalle langwerpige lancetboogvensters met ellipsvormige roeden. Stulpvenster met houten luiken aan rechterzijde. Loggia met stulpdeuren en houten luiken aan linkerzijde. Bakstenen hoekpijler.

Linkerzijgevel met stulpvenster met houten luiken en lancetboogvenster met kleurig glas-in-lood.

Tentdak belegd met rode tuile-du-nord-pannen. Brede dakkapel met schuin dak in voorste en achterste dakschild. Dakraam in linkerschild. Centrale rechthoekige nokschoorsteen.

Eenlaags aanbouw (garage) aan rechterachterzijde van machinale rode bakstenen in halfsteensverband. Plat dak met schilden belegd met tuile-du-nord-dakpannen. Aan achterzijde vrijstaande moderne schuur met zadeldak.

De stijl en vorm van het pand zijn weinig voorkomend. Detailleringen zoals verdiepte voegen verfraaien het pand en lancetboogvensters zijn een architectonische bijzonderheid.



### **Oranjelaan 18**

Vrijstaand woonhuis

Bouwjaar: 1955

Gebouwd in de stijl van de Delftse School

Vrijstaand tweelaags diep huis met geschakelde hal annex garage. Rode machinale bakstenen gevels in wild verband. Voorgevel heeft tuitgevel met afgeschuinde dakhellingen. Begane grond met groot venster met roedeverdeling en houten luiken. Daarnaast rechthoekig enkelruits venster met kleurig glas-in-lood in ruitmotief, houten luiken en rondboog met baksteenversiering in visgraatverband in boogveld. Verdieping met twee rechthoekige vensters met houten luiken. Topgevel met schoudera, afgeschuinde dakhellingen en siersmeedijzeren muuranker in het tuitstuk. Zijgevels met baksteenversiering in visgraatverband in de fries, in de linkerzijgevel onderbroken door twee zeer kleine, smalle vensters. In de rechterzijgevel onderbroken door verlaagd dakvenster met tuitstuk en zadeldakje. Voordeur met stoepje in rechterzijgevel. Dak belegd met grijze verbeterde holle pannen.

Geschakelde aanbouwen met rode machinale bakstenen in wild verband. Halgedeelte tegen rechterzijgevel met houten deur en ver overstekend zadeldak, aan voorzijde ondersteund door houten constructie met korbeels.

Garage met tuitgevel en schoudera. Gevel loopt aan onderzijde schuin naar buiten af door gebruikmaking van klezortjes en drieklezoren.

Getoogde houten poort met segmentboog. Tuitstuk met siersmeedijzeren muuranker.

Het pand is gebouwd in de stijl van de Delftse School. Strecken boven deuren en vensters, tuitgevels, ankers en roedeverdeling ogen klassiek.

Pand bezit enkele opvallende details (glas-in-lood in ruitvorm, visgraatmotief, rondboog, sierankers en vorm van garage-gevel).

Het pand past goed in de context van de belendende panden uit de 50'er jaren.





### **Oranjelaan 20**

Woonhuis

Bouwjaar: 1953

Gebouwd in klassiek-traditionele bouwstijl

Vrijstaand tweelaags samengesteld woonhuis met steekkap. Aangebouwde garage en losse achterbouw.

Woonhuis bestaat uit een diep rechthoekig volume met een geschakeld dwars gelegen volume tegen de linkerzijde. Machinale rode bakstenen in wild verband met (drie)klezoren. Zijgevels met baksteenversiering in de friezen.

Voorgevel van het diepe volume op begane grond met twee grote vensters met roede-verdeling en luiken. Kleinere vensters met roede-verdeling en luiken op verdiepingslaag. Losse segmentboog in blind deel van tuitgevel. Getrapt tuitstuk met siersmeedijzeren anker.

Linkerzijgevel van het diepe volume met dubbele toegangsdeur onder segmentboog.

Rechterzijgevel van het diepe volume heeft voordeur met cementen omlijsting. Hiernaast een smal venstertje. Dakgoot wordt onderbroken door dakkapel met

topgevel en daarin een rechthoekig venster.

Voorgevel aan de straatzijde van het dwarse volume met dubbel venster met roede-verdeling en luiken.

Linkerzijgevel van het dwarse volume met twee vensters met luiken op verdiepingslaag. Getrapt tuitstuk met siersmeedijzeren anker.

Daken belegd met grijze verbeterde holle pannen.

Eenlaags garage rechts tegen het pand met klein rechthoekig venster en getoogde houten poort met segmentboog. Plat dak met schilden belegd met grijze verbeterde holle pannen.

Voortuin met leilinden.

Het pand heeft een klassiek-traditionele bouwstijl met zowel kenmerken van de Delftse School als de typerende wederopbouwarchitectuur. Strekken boven deuren en vensters, tuitgevels, ankers en roede-verdeling ogen klassiek. De omlijsting van de voordeur en de bakstenen friesversiering zijn typerend voor de wederopbouwarchitectuur.

Het pand past goed in de context van de belendende panden uit de 50'er jaren.



### **Oranjelaan 22**

Woonhuis

Bouwjaar: 1953

Gebouwd in klassiek-traditionele bouwstijl

Vrijstaand dwars, rechthoekig woonhuis van twee bouwlagen met achterbouwen, tezamen een carré vormend.

Voorgevel woonhuis met symmetrische opbouw. Gemetseld trapje leidt naar centrale voordeur met cementen omlijsting. Bovenlicht met waaiervormige roeden. Smal venstertje rechts van de voordeur. Groot venster met roedeverdeling links en rechts van de voordeur. Drie vensters op verdiepingslaag.

Twee vensters op begane grond in linkerzijgevel. Siersmeedijzeren anker in tuitstuk. Rechterzijgevel met één zichtbaar venster op de begane grond en een venster op de verdiepingslaag. Siersmeedijzeren anker in tuitstuk.

Licht geknikt zadeldak belegd met grijze verbeterde holle pannen. Dakkapel met zijstukken in sierlijke decoratie.

Garage linksachter het woonhuis met getoogde houten poort met segmentboog. Overige bebouwing aan achterzijde enkellaags.

Klassiek vormgegeven woonhuis met opvallende klassieke details, zoals het bovenlicht, de strekken boven de vensters, roedeverdeling en de dakkapel. Naast de verticale kozijnen in alle vensters van het pand is de baksteenlaag ter decoratie afgeschuind. De omlijsting van de voordeur is geheel in de stijl van de wederopbouw.

Het pand past goed in de context van de belendende panden uit de 50'er jaren.



### **Pater Becanusstraat 10**

Woonhuis / voormalige langgevelboerderij

Bouwjaar: vóór 1832

Gebouwd in een traditionele bouwstijl

Vrijstaande langgevelboerderij met rechthoekige plattegrond en lange gevel aan de straat gelegen.

Lange gevel straatzijde gemetseld in kruisverband. Rechterdeel bestaat uit oranje handgevormde bakstenen, centrale deel heeft machinale bakstenen en geheel links in de gevel een zeer smal gedeelte met moderne bakstenen en een smalle getoogde poort. Woonhuisgedeelte met drie schuifvensters met roedeverdeling en houten luiken. Houten deur met gietijzeren snijraam met engelen. Eenvoudige staafankers op ongelijke hoogte en een siersmeedijzeren rozetanker.

Moderne linkerzijgevel met rode baksteen in kruisverband.

Rechterzijgevel opgebouwd uit diverse steensoorten. Schuifraam met roedeverdeling en houten luiken. Houten voordeur met bovenlicht met modern siersmeedijzeren tekst "EREMITAGE" erachter. Boven voordeur een luifel met oranje holle pannen. Rechterdeel is zijgevel van moderne afhang met geknikt

lessenaarsdak. In deze gevel een smal venster met luikje en een houten deur.

Schilddak met deels rieten kap en deels belegd met rode holle pannen. Dakraam in voorste schild. Vierkante nokschorsteen.

Vrijstaande achterbouw.

Stalgedeelte aan linkerzijde ca. 1960 grotendeels gesloopt. Vermoedelijk is dit pand oorspronkelijk een hallenhuis geweest, waarbij de huidige voordeur in de oorspronkelijke gevel ligt. Dit hallenhuis kan mogelijk uit de late 16e of 17e eeuw dateren. Mogelijk in de 17e of 18e eeuw versteend met appelbloesemstenen en rond 1800 uitgebreid als langgevelboerderij.

Opvallende details: appelbloesem-bakstenen, deel van vlechtingen zichtbaar in rechterzijgevel. Twintigruits schuifvensters.

De deuren en vensters van deze boerderij ogen oud, maar zijn in het recente verleden nieuw aangebracht. Ondanks dit feit heeft het pand een hoge beeldkwaliteit, omdat het een goed beeld geeft van het uiterlijk van oude boerderijen in Beek, die tevens in het centrum te vinden waren.





### **Schoolstraat 50-52**

Dubbel woonhuis

Bouwjaar: 1950

Gebouwd in stijl van de Delftse School

Symmetrisch blok van twee woonhuizen, gemetseld met machinale rode bakstenen in een Vlaams verband. Voorgevel met op de begane grond twee vensters en een voordeur in elke woning. Bovenlichten met gekruiste roeden. Losse segmentbogen boven de vensters en deuren, geen boogvelden. Twee Vlaamse gevels met stolpramen boven elk vensterpaar. Sierankers en tuitstukken.

Linkerzijgevel nummer 52 met (later verlengde) aanbouw van één bouwlaag met lessenaarsdak belegd met moderne grijze holle pannen. Verdieping met twee vensters, getrapte schouders en een tuitstuk.

Rechterzijgevel nummer 50 eveneens met aanbouw van één bouwlaag met lessenaarsdak belegd met moderne grijze holle pannen. Op begane grond venster en smal licht. Twee vensters in aanbouw. Verdieping met twee vensters, getrapte schouders en een tuitstuk.

Beide panden onder zadeldak, belegd met grijze holle pannen. Centrale nokschorsteen. Dakkapellen Vlaamse gevels eveneens belegd met grijze holle pannen.

Het pand heeft een klassiek-traditionele bouwstijl met veel kenmerken van de Delftse School. Opvallend zijn de strekken boven deuren en vensters, schouders, tuitgevels, ankers en roedeverdeling, de bloktandfries en de geprofileerde houten bakgoot met consoles. Het pand is enkele jaren na de oorlog gebouwd, maar bevat nog geen elementen van de opkomende wederopbouwstijl. De vooroorlogse Delftse Schoolstijl blijkt in Beek en Donk ook na de oorlog nog enige tijd toegepast te zijn.

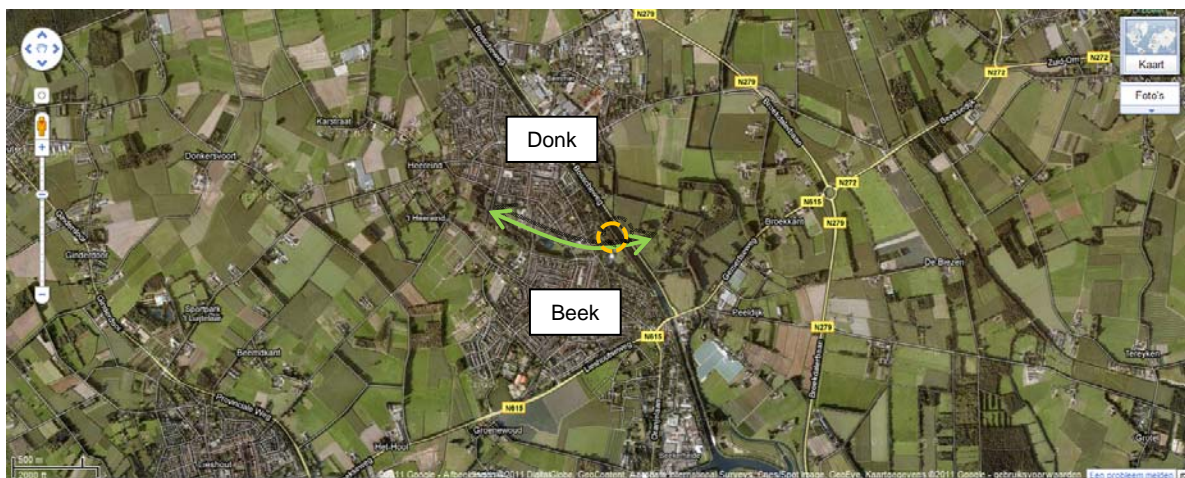
## Bijlage 1, sub 3

### MUZIEKTUIN BEEK EN DONK, beschrijving beeldbepalend gebied

#### Ligging

De Muziektuin van Beek en Donk is gelegen in het van oorsprong moerassige gebied tussen de twee kernen. De huidige Koppelstraat (voorheen de Donkdijk) vormt de verbinding tussen Beek en Donk. Ten oosten van de Koppelstraat, tegenover het huidige gemeentehuis ligt de Muziektuin. De muziektuin maakt onderdeel uit van de doorgaande groenzone tussen Beek en Donk.

Deze groenzone vormt niet alleen een buffer tussen de oorspronkelijke dorpen, door de clustering van verscheidene maatschappelijke functies en activiteiten (gemeentehuis, cultuur- en sportaccommodaties) is deze groenzone tevens de verbinding tussen Beek en Donk. De Muziektuin is een bijzonder historisch gebied in deze groenzone.



 Locatie Muziektuin

 Groenzone Beek en Donk

#### Historie

Het Harmonieorkest Oefening en Uitspanning (O&U) is in 1891 opgericht. De leden komen zowel uit Beek als uit Donk en in het begin van de 20<sup>e</sup> eeuw groeide zowel de kwaliteit als de kwantiteit van het harmonieorkest. In 1922 promoveerde de harmonie in een keer van de derde naar de eerste klasse. Het dorp onthaalde het orkest feestelijk en was zeer trots op de muzikale inwoners. Als blijk van waardering helpt het gemeentebestuur met de realisatie van de muziektuin met kiosk zodat de harmonie daar uitvoeringen kan geven. Het stuk grond aan de Donkdijk dat de gemeente beschikbaar stelt is erg drassig. Om grond te winnen voor de ophoging van het terrein wordt zowel om de kiosk als om de tuin zelf een gracht gegraven. In 1927 is het park gereed, inclusief paden en beplanting. Maar met muziekkiosk zonder overkapping. Middels een loterij wordt geld ingezameld voor de overkapping van de kiosk en tevens een paviljoen in de tuin te bouwen. Op 14 juli 1928 vindt de feestelijke opening van de muziektuin plaats.



## Karakteristiek

Om aan te geven waarom de muziektuin bijzonder is worden hierna de karakteristieke elementen van de tuin toegelicht. Hierbij wordt onderscheid gemaakt in vijf categorieën:

- Ruimtelijke analyse
- Bouwwerken
- Overige (gebouwde) elementen
- Routes
- Sfeer en karakter

Bij de ruimtelijke analyse van de muziektuin is vooral de verhouding tussen open en besloten ruimtes van belang. Opvallend zijn de relatief besloten randen aan de kant van de Parklaan en het zwembad. Daar staat tegenover dat de rand aan de Koppelstraat relatief open is. Hier staan wel diverse bomen, maar het zicht onder de kronen door is vrij en open. De driekwart besloten rand contrasteert fraai met het open karakter van het centrale deel van de Muziektuin. Centraal in de open ruimte staat de kiosk, omgeven door de vijver.

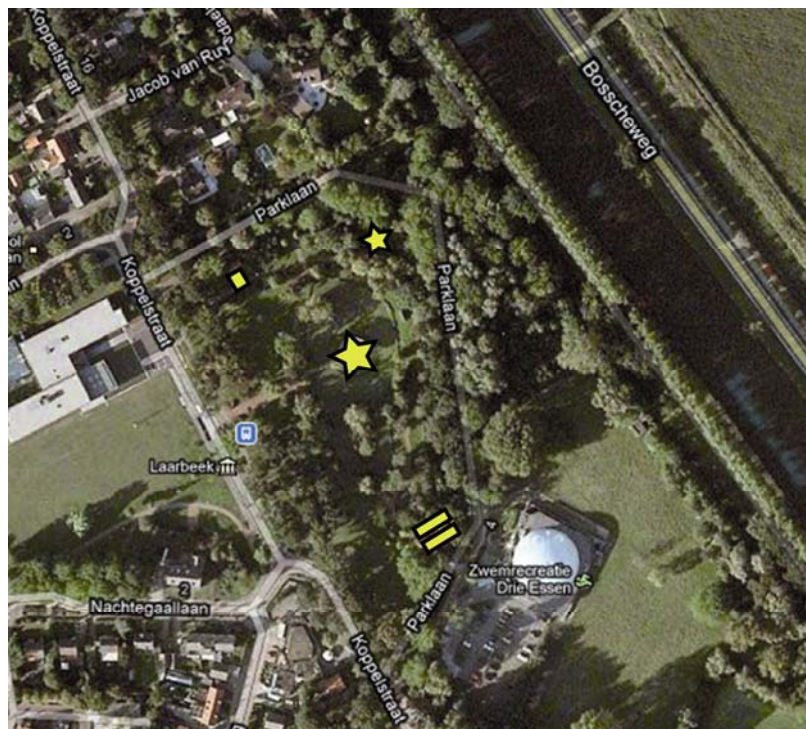


De entree aan de Koppellaan biedt rechtstreeks zicht op de kiosk en de bijbehorende brug. De hoofdentree aan de Koppelstraat is geflankeerd door twee bakstenen hekpijlers waaraan twee sierlijk gebogen muren zijn gemetseld. Iedere bakstenen pijler is versierd met een betonnen bol. De stijl van de Amsterdamse School is hier merkbaar. De poort zelf bestaat uit twee eenvoudig maar fraai vormgegeven ijzeren hekken. Door het landschappelijke en losse patroon van de bomen krijgt de entreepartij een open en toegankelijke uitstraling.





Centraal in de muziektuin ligt de kiosk op een eiland in de vijver. Naast de kiosk bevinden zich nog drie andere bouwwerken in de Muziektuin, het paviljoen, een elektriciteitshuisje en de voormalige brandweerkazerne.



### Muziekkiosk

Vijf betonnen traptreden vormen de toegang tot de kiosk. Die heeft een achthoekige overkapping, die wordt gedragen door ijzeren staanders en kolommen. Om de orkestleden nog prominenter in beeld te brengen, is het podium van de kiosk een kleine meter verhoogd . Het is van beton en is duidelijk niet authentiek. De kiosk heeft een platte achthoekige kap en lijkt vervaardigd te zijn van kunststof. De overheersende kleuren van dit bouwwerk zijn wit en groen, geheel in overeenstemming met de kleuren van het paviljoen, dat samen met de kiosk de meest in het oog springende bouwwerken in het park zijn. Zoals eerder vermeld, is de kiosk in 1928 gebouwd maar de moderne vormgeving heeft hij pas in het recente verleden gekregen.



### Paviljoen

Het vrijstaand paviljoen uit 1928 heeft een rechthoekige plattegrond en slechts één bouwlaag. Het centrale deel van het gebouwtje heeft een zadeldak, de zijvleugels zijn gebouwd onder platdak. Direct in 1928 werd tegen de voorzijde een veranda gebouwd waar de elite van het dorp en het bestuur van het

harmonieorkest de uitvoeringen vanaf de eerste rang konden meemaken. In latere jaren is tegen de achtergevel van het paviljoen een eenvoudige serre met lessenaarsdak gebouwd en twee losse schuurtjes die cultuurhistorisch niet van belang zijn.

Het paviljoen is lange tijd bewoond door de beheerder van de muziektuin.

De gevels van het paviljoen zijn opgetrokken uit wit geschilderde machinale bakstenen. De plint is zwart geschilderd. De voorgevel heeft een asymmetrische indeling: een voordeur met gedeeld bovenlicht en drie vensters met roedeverdeling. Tussen de twee vensters is een marmeren gevelsteen ingemetseld, met het opschrift "Harmonie O. en U. 14 Juli 1928." Het bouwdeel aan de rechterzijde heeft aan de voorzijde een blinde muur.

In de linkerzijgevel is één groot vierkant venster met roedeverdeling geplaatst en in de rechterzijgevel een groot raam met een kleiner openslaand venster. De verhoogde veranda met een betonnen plint en een bakstenen rollaag kan via een bakstenen trapje bereikt worden.

Het dak van de veranda wordt door een eenvoudige houten constructie van dakspanten gedragen. De overkapping heeft drie schilden waarin twee lichtkoepels zijn opgenomen. Om de veranda heen is een groen geschilderde borstwering aangebracht. Het centrale gedeelte van het paviljoen heeft een zadeldak, dat belegd is met moderne grijze holle pannen.



Het gebouwtje heeft op zich weinig stijlkenmerken en heeft een eenvoudig karakter. Gezien vanaf de waterkant ziet het paviljoen er echter aantrekkelijk uit.

#### Elektriciteitshuisje

Aan de noordzijde van de tuin staat een elektriciteitshuisje uit de wederopbouwperiode. Het betreft hier een voor die tijd standaard gebouwtje van de PNEM dat in de hele regio gebouwd werd. Toch heeft het waarde juist omdat het een icoon van de naoorlogse periode is.

#### Voormalige brandweerkazerne

Aan de zuidzijde van de muziektuin staat een gebouwtje met dubbel zadeldak. Het achterste deel ervan werd in latere jaren toegevoegd ten behoeve van de plaatselijke Heemkundekring "De Lange Vonder". Het oorspronkelijke gebouw aan de kant van de vijver met één zadeldak, werd in het verleden jarenlang door de plaatselijke brandweer als kazerne gebruikt.



Tot de overige kenmerkende elementen van de muziektuin behoren de diverse sculpturen en beelden in de tuin, waaronder de sculpturale bank ter herinnering aan het behaalde wereldkampioenschap in 1978, het beeld Den Teugelders, het standbeeld van dirigent Harrie Swinkels, de "Grazieuse" op het eiland in de vijver, de August Hamelynck bank en de Marinus van Thielbank tegenover het paviljoen.

## **Sfeer en karakter**

Opvallend is het open karakter naar de Koppelstraat toe en de subtiele zichtlijn vanaf de Koppelstraat naar de muziekkiosk. Wat verder kenmerkend is, is de sobere en eenvoudige open sfeer, zonder zware assen of hiërarchische lijnen. De parkinrichting is een mooi voorbeeld van de sobere wederopbouwstijl met subtiele invloeden uit de late landschapsstijl. Deze invloeden zijn het duidelijkst in de vormgeving van het eiland en de vijver en de schijnbaar toevallige plaatsing van de bomen. De muziektuin is een cultuurhistorisch waardevol gebied, niet alleen vanwege de verbondenheid met de geschiedenis van Beek en Donk en de harmonie, maar vooral vanwege de fraaie sobere vormgeving en de unieke functionele invulling van een historisch stuk groenstructuur dat beide dorpen met elkaar verbindt in plaats van scheidt.



## Bijlage 1, sub 4

### HEUVELPLEIN, BEEK

#### Ligging

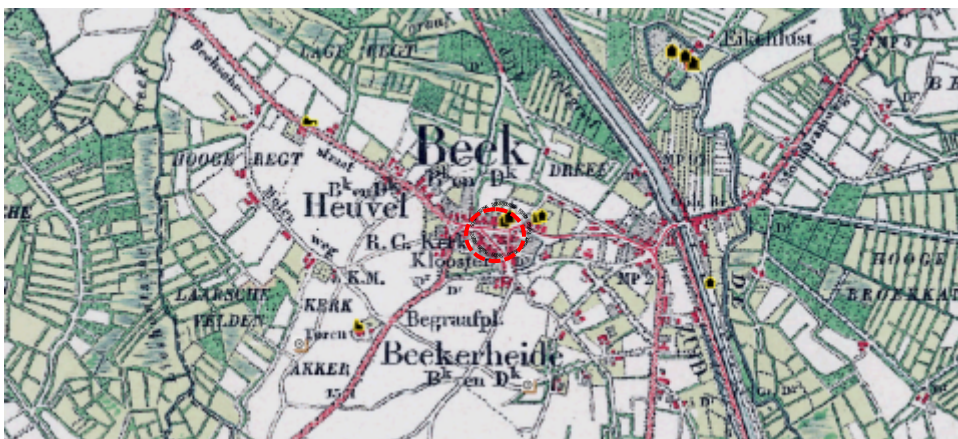
Het Heuvelplein vormt het centrale plein van het dorp Beek. Aan dit plein bevinden zich winkels, woningen en voorzieningen. De wanden van het plein worden gedeeltelijk gevormd door enkele van de oudste en fraaiste gebouwen van het dorp. Andere bouwwerken zijn eenvoudiger vormgegeven en van latere datum. Het Heuvelplein is niet alleen in historisch opzicht, maar ook in sociaal opzicht het hart van Beek.



Locatie Heuvelplein

#### Historie

Op historische kaarten en afbeeldingen is het Heuvelplein te herkennen als een open plek in het dorp Beek. De naam Heuvelplein verwijst naar de aanduiding "Heuvel" of "Plaatse". Van oorsprong was dit een hoger gelegen droge plek waar men 's avonds het vee verzamelde. Van hieruit ontwikkelde zich de landbouw met de nederzettingen. Kenmerkend voor de heuvel is de driehoekige vorm waar verschillende zandwegen bij elkaar komen<sup>1</sup>. Later kregen veel van deze open plekken een andere functie waarbij het gemeenschappelijk nut wel belangrijk bleef, zoals marktplaats of vergaderplaats. Veel gebouwen met een gemeenschapsfunctie zoals kerk, school of raadhuis werden op of rond de heuvel gebouwd<sup>2</sup>. Het Heuvelplein in Beek heeft ook de driehoekige vorm en zowel vroeger als nu biedt het plein ruimte aan belangrijke sociale functies.



Locatie Heuvelplein

Historische kaart omstreeks 1850, bron [www.kich.nl](http://www.kich.nl)

Het Heuvelplein van Beek heeft in ieder geval de driehoekige vorm van een brink en zowel vroeger als nu biedt het plein ruimte aan belangrijke sociale functies. Uit de kadastrale kaart uit de eerste helft van de 19<sup>e</sup> eeuw blijkt dat de toenmalige kerk op het centrale deel van het Heuvelplein was gebouwd. Ook is op deze kaart te zien dat vrijwel de helft van de wanden van het plein al is afgesloten met bebouwing. Doordat de bebouwing rond het Heuvelplein over de loop van eeuwen continu is aangepast en veranderd is een bijzonder divers maar toch herkenbaar geheel ontstaan.

### **Karakteristiek**

De huidige bebouwing rond het Heuvelplein bestaat uit een typische mix van bouwwerken, leeftijden en stijlen. Tot de meest kenmerkende exemplaren behoren:

- het Raadhuis (nr 8)
- het dorpscafé (nr 6)
- het klooster (nr 55a-65a) en aansluitende bebouwing

Kenmerkend voor het Heuvelplein is de driehoekige grondvorm en de relatie lage bebouwing rondom die een min of meer gesloten wand vormt. De huidige bebouwing vormt een mix van stijlen en leeftijden. Maar doordat het gros van de bebouwing past binnen dezelfde basisvorm (een bouwvolume van één tot maximaal twee verdiepingen voorzien van een hellende kap naar het plein toe) ontstaat er toch een soort eenheid. Slechts een enkel gebouw staat met de kaprichting dwars op het plein. Zeker op de hoeken van het plein is dit absoluut niet storend. Daarnaast is het open en onbebouwde karakter van de centrale ruimte essentieel voor het Heuvelplein. Een bijzonder element vormt de grote lindeboom naast het voormalige gemeentehuis. Daar wijkt de rooilijn van de nieuwbouw voor de oude boom.



### **Bouwwerken pand voor pand**

#### **De noordwand**

De oudste bebouwing aan de noordzijde van het plein bestaat uit het dorpscafé (nr. 6) en het gemeentehuis (nr. 8). Het zijn allebei rijksmonumenten.

Het café, een breed monumentaal pand (1886), werd gebouwd in een traditionele stijl en heeft één bouwlaag en een forse kap.

De steeds groter wordende invloed van de gemeente eiste in 1866 een nieuw gemeentehuis. Het monumentale dwarspand is gebouwd in een typische plaatselijke plattelandsarchitectuur. Vooral de trappartijen en het bordes bevestigen de status van het gebouw.

Op de plaats van een boerderij (bj. 1870) werd in het recente verleden een winkelpand gebouwd dat opvalt met zijn 4 topgeveltjes (nr. 10-10b). Dit pand verstoort de relatieve rust, die door de geringe hoogte en het eenvoudige uiterlijk van de panden aan deze zijde van het plein was ontstaan.

Het dwarspand daarnaast (nr. 12) is gebouwd in 1870. Het toont aan, dat het economische klimaat in die jaren gezond was. Het traditioneel gebouwde pand is beeldbepalend, heeft één bouwlaag en een forse



kap met wolfseinden. De gevel heeft een levendig karakter door de hoge voordeur met bovenlicht en de grote vensters. Boven alle gevelopeningen zijn brede korfbogen gemetseld.

Ook de enkellaagse woningen daarnaast (nr. 14-16) hebben datzelfde eenvoudige traditionele en daarvoor beeldbepalende uiterlijk. Opvallend is de rijkelijke versiering, uitgevoerd in baksteen. Ze werden gebouwd in 1872.

Het buurpand, een dubbele winkel (nr. 18-20), wijkt qua volume volledig af van de bebouwing aan de rechterzijde. Dit pand uit 1870 kreeg zijn uiterlijk in 1955. De geest van de wederopbouw wordt hierin weerspiegeld. De oude gevel is met uitzondering van de dieper liggende entree naar twee voordeuren geheel bepleisterd. Op het van oorsprong enkellaagse pand bouwde de eigenaar een extra verdieping en een forse hoge kap. De rechterzijde van het pand oogt op de begane grond nog enigszins authentiek, de linkerzijde is ingrijpender gewijzigd.

De moderne bebouwing daarnaast, die net buiten de begrenzing van het plein staat (nr. 22-24a), werd gebouwd in 1980. De bouwhoogte sluit goed aan bij het buurpand op nummer 18-20, maar samen wijken ze in hoogte en kleurstelling duidelijk af van de overige eenlaagse bebouwing aan de noordzijde van het plein.



Heuvelplein 6



Heuvelplein 8



Heuvelplein 10-10b



Heuvelplein 12



Heuvelplein 14-16



Heuvelplein 18-20

### De oostwand

In vergelijking met de kadastrale kaart uit 1832 lijkt het of de oostelijke wand van het Heuvelplein sinds die tijd nooit is gewijzigd. Maar na nauwkeurige bestudering blijkt ook hier veel veranderd te zijn.

Heuvelplein 5-11 heeft een gevel die gemetseld is in kruisverband en één bouwlaag heeft. Het heeft een dak met wolfseinde dat is belegd met grijze gesmoorde pannen. In het dak aan de zijde van het plein zijn slechts enkele dakramen gezet.



In de zijgevel van het hoekpand (nr. 5) bevindt zich de toegangsdeur met daarboven een klassieke timpaan. Daarnaast en op de zolderverdieping zijn 4 ramen met luiken. In de voorgevel zijn 4 brede schuifvensters aangebracht. Aan de linkerkant van het hoekpand staat een losse schuur met moderne deuren die gesloten kunnen worden met getoogde houten deuren. Woning en schuur zijn in de topgevel voorzien van vlechtingen. Het geheel is zeker beeldbepalend.

Nummer 7-9 vormt een tussenwoning. Het metselverband, de muizentand en de vensters tonen aan dat dit pand één geheel vormde met het hoekpand. De uitstraling en kleur van de bakstenen is geheel afwijkend (grijs).

Het winkelpand op nummer 11 was in het verleden geen onderdeel van de woningen 5-9. De daklijn, de bakstenen fries en de soort bakstenen verraden dat. De oorspronkelijke vensters en deur(en) zijn vervangen door een grote winkeltoegang en een etalageraam. Aan beide zijden van dit pand zijn nog 2 originele vensters bewaard gebleven. Hoewel de kwaliteit minder is, mag deze rij panden (7-11) vanwege de dorpse bouwstijl beeldbepalend genoemd worden.

Tussen huisnummer 11 en 13 ligt een smalle opening die op de kadastrale kaart van 1832 al aanwezig was. Daarnaast staat een rij woningen die qua uiterlijk (bakstenen) gebouwd is circa 1970. Ze hebben één bouwlaag en het dak met grijze pannen heeft enkele grote dakvensters. Deze ontbreken in het rechterdeel. Bij nadere beschouwing blijkt echter dat de zijmuur nog oudere elementen bevat. De kap en de balklagen in deze woningen zijn mogelijk nog van de bebouwing, die daar (mogelijk al in 1832) stond.

Het café met de woning op nummer 19-21 lijken nieuw te zijn gebouwd circa 1970. Ook hier zien we moderne bakstenen in het enkellaags pand. De gevels hebben brede rechthoekige vensters en de kap is belegd met grijze pannen. In de kap aan de voorzijde zijn drie dakkapellen gebouwd.

De rij woningen daarnaast, nummers 23-29, is modern. Ze hebben slechts één bouwlaag en een kap die belegd is met grijze pannen. Het pand heeft een strakke daklijn. De gevels hebben moderne bakstenen. Alle vensters zijn voorzien van imitatieluiken. Op de kap staan over de gehele breedte verspreid dakkapellen van verschillende breedtes.



Heuvelplein 5



Heuvelplein 5-9



Heuvelplein 11



Heuvelplein 13-17



Heuvelplein 19-21



Heuvelplein 23-29

## De westwand

De kadastrale minuut laat zien dat de westelijke wand van het huidige Heuvelplein in 1832 slechts voor een deel bebouwd was.

Een aantal panden aan het Heuvelplein is gebouwd gedurende de tijd dat de oude waterstaatskerk nog op het plein stond.

In het achterste deel van het plein, toen een deel van de weg naar Aarle, stond vroeger (enkellaagse) bebouwing die in de loop der jaren is afgebroken. Daarvoor in de plaats werd in 2005 een complex gebouwd in een historiserende stijl, die de breedte van de straat respecteerde. De bebouwing sluit qua volume aan bij die van het klooster, dat daar al in 1895 werd neergezet. De architect heeft gekozen voor een bouwstijl in de geest van het klooster. De korrel en de "architectonische rijkdom" van dit gebouwencomplex contrasteren met de hier tegenover liggende eenvoudige woningen.

Het klooster uit 1895 is een pareltje aan het plein. De detaillering van het gebouw is typerend voor de eclectische bouwstijl aan het einde van de 19<sup>e</sup> eeuw. Het is dan ook een gemeentelijke monument. De beide zijvleugels zijn later toegevoegd.

Naast het oude klooster staat een modern vrijstaand pand (nr. 67) uit de wederopbouwperiode. Het afwijkend qua stijl en ruimte af van de aangesloten bebouwing aan de rest van het plein. Hier heeft de dokter gewoond en dat verklaard dat een dergelijke woning aan het plein mocht worden gebouwd.

Rechts van dit nieuwere pand staat een beeldbepalend pand dat in 1882 werd herbouwd op de oude fundamenteën. De eenlaagse woning is gebouwd als luxe pand in een geheel plaatselijke en traditionele stijl met de voordeur in het midden. Links en rechts daarvan staan 2 hoge schuiframen. Ook dit is een gemeentelijk monument.

Het laatste pand aan het plein is een hoekpand met één bouwlaag en een steile kap. Door de ligging en de uitstraling mag dit pand als beeldbepalend aangemerkt worden. De bakstenen zijn handgevormd. Het pand is in de 20<sup>e</sup> eeuw grondig gerenoveerd. De deur aan het plein en de twee vensters met luiken hebben een kleine ruitindeling, die niet origineel is. De kleurstelling wit, groen en okergeel doet klassiek aan en past in het beeld van het plein. De zijgevel van het pand is ook opgebouwd met handvorm baksteen en valt op door de vele muurankers. Ook hier hebben de vensters luiken. De topgevel met vlechtwerk heeft schoudertjes.



Heuvelplein 49



Heuvelplein 51-53



Heuvelplein 55a-65a



Heuvelplein 67



Heuvelplein 69



Heuvelplein 71

## **Sfeer en uitstraling**

Het Heuvelplein neemt een belangrijke plaats in in het dorpsleven van Beek. Hier bevinden zich de belangrijkste winkels en het dorpscafé. Hiermee komt het Heuvelplein in de veelvoorkomende spagaat van veel Brabantse dorpspleinen: Een sociaal en historisch centrum dat naast een toeristisch-recreatieve functie ook ruimte moet bieden aan een aanzienlijke parkeerbehoefte en diverse incidentele activiteiten zoals kerststal, kermis, weekmarkt et cetera. De inrichting van het plein is eenvoudig en functioneel, met materialen die passen bij de historische context.

Aan de noordzijde van het Heuvelplein bevindt zich een markante etagelinde. Deze monumentale linde is in twee etages gesnoeid en is de enige oude boom op het Heuvelplein. De randen van het Heuvelplein zijn ingeplant met bomen (lindes), zowel langs de weg als de buitenste rand van het centrale plein. Hierdoor vormt het Heuvelplein een belangrijk groen centrum in Beek. Middels hagen is een zonering aangebracht op het plein zodat het functionele deel met parkeerplaatsen wordt afgeschermd van het recreatieve deel met bankjes groot schaakbord.

## **Conclusie**

Het Heuvelplein vormt een herkenbaar historisch en sociaal hart van het dorp Beek. Hoewel de bebouwing in de loop van de tijd veelvuldig is aangepast is het belangrijk te vermelden dat de meeste bebouwing rust op veel oudere fundamenteen. Dit betekent dat de cultuurhistorische waarde van het Heuvelplein veel verder gaat dan alleen het zichtbare bebouwde component. Ook archeologisch is deze plek van groot belang. Bij zowel bovengrondse als ondergrondse werkzaamheden dient voldoende aandacht te zijn voor de cultuurhistorische waarde van het Heuvelplein.

Voor de sfeer en de uitstraling van het Heuvelplein is het belangrijke dat verrommeling en verdere ruimtelijke fragmentering actief wordt tegengegaan. Het aanbieden van alternatieve parkeergelegenheid buiten het historische Heuvelplein kan hierbij een enorme kwaliteitsimpuls betekenen. Veranderingen aan bouwvolumes en gevels dient zorgvuldig en met eerbied voor de historische context te worden uitgevoerd.

<sup>1</sup> Bron: Het Nederlandse Landschap, een historisch-geografische benadering

<sup>2</sup> Bron: Leestekens van het landschap, 188 landschapselementen in kort bestek