

Nader onderzoek vleermuizen

Hotel Maastrichterweg 11, Valkenswaard



Arnhem, 8 september 2015

Colofon

Titel	: Nader onderzoek vleermuizen
Subtitel	: Hotel Maastrichterweg 11, Valkenswaard
Projectnummer	: 15.037
Datum	: 8 september 2015
Veldonderzoek	: E.W.A. Janssen
Auteur(s)	: E.W.A. Janssen
Goedgekeurd door	: T. Kooij
Opdrachtgever	: Agel Adviseurs, Oosterhout
Contactpersonen	: G. Spruijt



Bezoekadres	: Tivolilaan 205, Arnhem
Postcode	: 6824BV
Postbus/-code	: 2, (6800AA)
Telefoon	: 026-8454583

info@ekoza.nl
www.ekoza.nl



Ekoza is lid van het Netwerk Groene Bureaus: www.netwerkgroenebureaus.nl

Inhoudsopgave

1. Inleiding	4
2. Wettelijk kader	5
2.1 Flora- en faunawet	5
3. Gebiedsbeschrijving	7
3.1 Gebiedsbeschrijving.....	7
3.2 Voorgenomen ingreep	9
4. Onderzoeksmethode	10
4.1 Vleermuizen	10
4.2 Uitwerking en rapportage	10
5. Resultaten	12
5.1 Vleermuizen	12
5.1.1 Kraamseizoen	12
5.1.2 Paarseizoen	13
6. Conclusies en aanbevelingen	14
6.1 Vleermuizen	14
Bronnen	15
Literatuur	15
Websites	15

1. Inleiding

Er zijn plannen voor de bouw van een hotel aan de Maastrichterweg 11 te Valkenswaard; hiervoor dient een gebouw gesloopt te worden en zullen er enkele bomen worden verwijderd.

Eén van de haalbaarheidsstudies die hiervoor dient te worden uitgevoerd is toetsing aan de natuurwet- en regelgeving. In het kader van de Flora en faunawet is het van belang om inzichtelijk te krijgen of er beschermde planten- en/of dieren voorkomen en welk effect de werkzaamheden op deze soorten kunnen hebben. Hiervoor heeft Agel Adviseurs een quickscan Flora en fauna uitgevoerd. Uit dit onderzoek is naar voren gekomen dat er verblijfplaatsen van vleermuizen in het plangebied voor kunnen komen.

Agel Adviseurs heeft Ekoza gevraagd nader ecologisch onderzoek uit te voeren naar de aanwezigheid van vleermuizen. Deze rapportage geeft de bevindingen van dit onderzoek.

In hoofdstuk 2 staat het wettelijke kader uiteengezet. Hoofdstuk 3 geeft een beschrijving van het onderzoeksgebied en de voorgenomen ingrepen. Hoofdstuk 4 geeft een korte beschrijving van de onderzoeksmethodes die gebruikt zijn. In hoofdstuk 5 worden de resultaten van het onderzoek vermeld en getoetst aan de Flora- en faunawet. Tenslotte worden in hoofdstuk 6 de conclusies en aanbevelingen gegeven.

2. Wettelijk kader

In dit hoofdstuk wordt in het kort het wettelijk kader en de toepassing op ruimtelijke ontwikkelingen beschreven. Bij de bescherming van natuur in Nederland wordt onderscheid gemaakt tussen soortenbescherming en gebiedsbescherming. De soortbescherming is geregeld in de Flora- en faunawet en de gebiedsbescherming in de Natuurbeschermingswet.

2.1 Flora- en faunawet

Sinds 1 april 2002 is de Flora- en faunawet van kracht. Deze wet vormt het wettelijke kader voor bepalingen die voorheen in verschillende wetten waren opgenomen, zoals de Vogelwet, de Jachtwet, de Wet bedreigde uitheemse diersoorten en een deel van de Natuurbeschermingswet (soortbescherming). Tevens is de Flora- en faunawet het nationale wettelijke kader waarin de bepalingen van EU-richtlijnen op het gebied van natuurbescherming (soorten) zijn omgezet naar nationaal recht. Doel van de Flora- en faunawet is het in stand houden van de planten- en diersoorten die in het wild voorkomen. Hiertoe is een groot aantal plant- en diersoorten beschermd. In principe mogen er geen handelingen worden uitgevoerd die schadelijk zijn voor de soort. Van de verbodsbepalingen is onder bepaalde voorwaarden een ontheffing mogelijk. Voor alle soorten geldt er een 'zorgplicht': een ieder dient voldoende zorg in acht te nemen voor in het wild levende planten en dieren.

Verbodsbepalingen volgens de Flora- en faunawet:

- Artikel 8:* Het is verboden planten, behorende tot een beschermde inheemse plantensoort, te plukken, te verzamelen, af te snijden, uit te steken, te vernielen, te beschadigen, te onwortelen of op enigerlei andere wijze van hun groeiplaats te verwijderen.
- Artikel 9:* Het is verboden dieren, behorende tot een beschermde inheemse diersoort, te doden, te verwonden, te vangen, te bemachtigen of met het oog daarop op te sporen.
- Artikel 10:* Het is verboden dieren, behorende tot een beschermde inheemse diersoort, opzettelijk te verontrusten.
- Artikel 11:* Het is verboden nesten, holen of andere voortplantings- of vaste rust- of verblijfplaatsen van dieren, behorende tot een beschermde inheemse diersoort, te beschadigen, te vernielen, uit te halen, weg te nemen of te verstoren.
- Artikel 12:* Het is verboden eieren van dieren, behorende tot een beschermde inheemse diersoort, te zoeken, te rapen, uit het nest te nemen, te beschadigen of te vernielen.

Daarnaast is *artikel 13* eventueel nog van belang in verband met verplaatsen van soorten. Het vervoeren en onder zich hebben van beschermde inheemse soorten is verboden.

Zorgplicht volgens de Flora- en faunawet:

- Artikel 2:*
1. Een ieder neemt voldoende zorg in acht voor de in het wild levende dieren en planten, alsmede voor hun directe leefomgeving.
 2. De zorg, bedoeld in het eerste lid, houdt in ieder geval in dat een ieder die weet of redelijkerwijs kan vermoeden dat door zijn handelen of nalaten nadelige gevolgen voor flora of fauna kunnen worden veroorzaakt, verplicht is dergelijk handelen achterwege te laten voor zover zulks in redelijkheid kan worden gevergd, dan wel alle maatregelen te nemen die redelijkerwijs van hem kunnen worden gevergd teneinde die gevolgen te voorkomen of, voor zover die gevolgen niet kunnen worden voorkomen, deze zoveel mogelijk te beperken of ongedaan te maken.

Algemene Maatregel van Bestuur

Middels een Algemene Maatregel van Bestuur is de regelgeving rond de Flora- en faunawet nader ingevuld. Het belangrijkste gevolg is dat de procedures bij ruimtelijke ingrepen en bij bestendig gebruik en beheer aanzienlijk eenvoudiger worden, aangezien voor de meest algemene soorten er een vrijstelling van de verbodsbepalingen komt (voor onder meer ruimtelijke ingrepen en bestendig gebruik en beheer). Bij het toepassen van de Flora- en faunawet wordt voortaan een onderscheid gemaakt in drie categorieën van beschermde soorten, waarbij vleermuizen tot de laatste categorie behoren:

Tabel 1: De algemene beschermde soorten waarvoor ten aanzien van activiteiten in het kader van ruimtelijke ontwikkeling en bestendig gebruik en beheer een vrijstelling zonder nadere voorwaarden geldt.

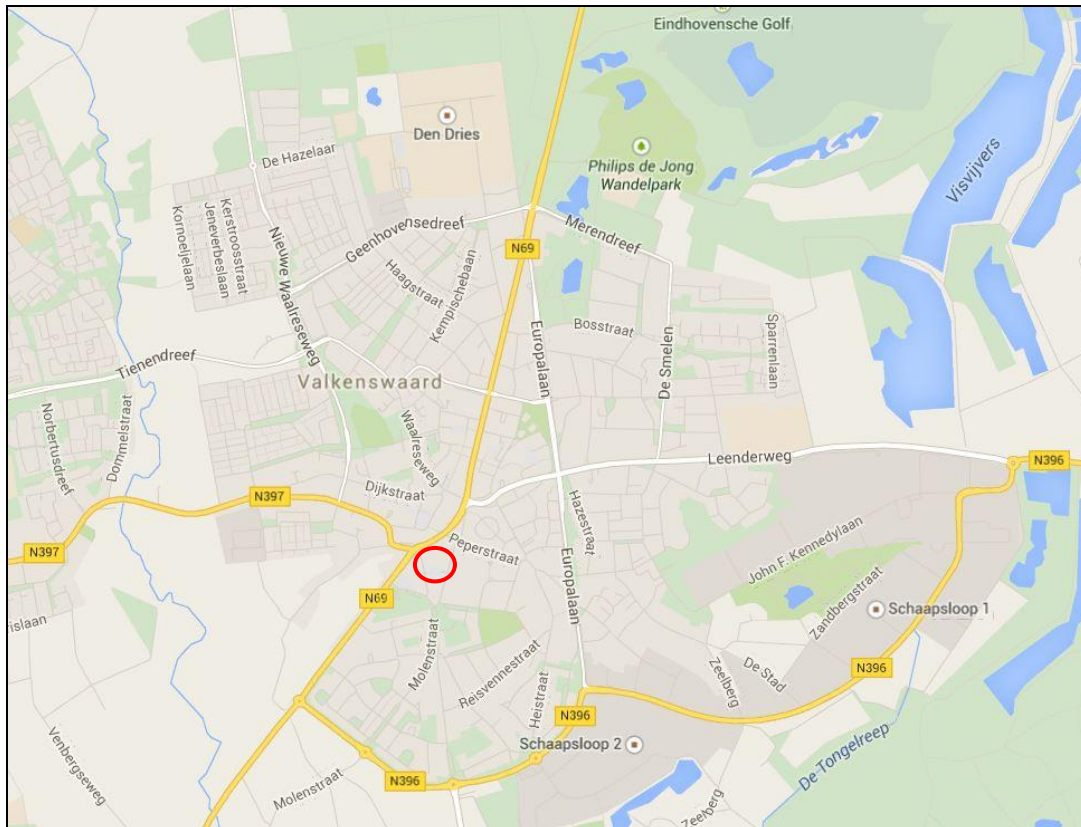
Tabel 2: De bedreigde beschermde soorten: voor een aantal soorten planten en dieren geldt een strikter beschermingsregime. Omdat ze in Nederland als bedreigd worden beschouwd. Vrijstelling geldt als op basis van een goedgekeurde gedragscode wordt gewerkt. Ontheffing kan worden verleend als geen afbreuk wordt gedaan aan de gunstige staat van instandhouding van de soort.

Tabel 3: De strikt beschermde soorten: alle vogelsoorten alsmede plant- en diersoorten die vermeld staan in Bijlage IV van de Habitatrichtlijn of bij Algemene Maatregel van Bestuur zijn aangewezen als bedreigde soorten (genoemd in Bijlage 1 van het betreffende besluit). Voor bestendig gebruik en beheer geldt ook voor deze soorten een vrijstelling ten aanzien van de verbodsbepalingen in artikelen 8, 9, 11 en 12, mits men werkt op basis van een door de minister goed gekeurde gedragscode. Voor het overtreden van verbodsbepalingen bij ruimtelijke ingrepen is voor aangewezen bedreigde soorten altijd een ontheffing op grond van artikel 75 van de Flora- en faunawet noodzakelijk. Ontheffing kan alleen worden verleend als er geen andere bevredigende oplossing voorhanden is, er sprake is van een in de wet genoemde reden van openbaar belang en er geen afbreuk worden gedaan aan de gunstige staat van instandhouding van de soort.

3. Gebiedsbeschrijving

3.1 Gebiedsbeschrijving

Het plangebied bestaat uit een langgerekt gebouw en aangrenzende bomen aan de Maastrichterweg 11 in het centrum van Valkenswaard (NB). Zie figuur 1 voor de ligging.



Figuur 1. Globale ligging van het plangebied in Valkenswaard (bron: <http://www.googlemaps.com>).

Het plangebied is gelegen achter Diner Theater Inspiration Point. Hier is een binnenplaats met parkeergelegenheid. Overige omgeving bestaat uit winkels, woonhuizen en parkeerplaatsen (fig. 2 en 3).

Het sloopgebouw is zonder verdiepingen en heeft een plat dak. Aan de westzijde bestaat de gevel uit veel glas en kozijnen. De achterzijde (oost), bereikbaar vanaf de Peperstraat, heeft een stenen muur met enkele scheuren en gaten. Dit terrein aan de achterzijde was ten tijde van het onderzoek overwoekerd met bramen maar een pad was beschikbaar (gemaakt).



Figuur 2. Het te slopen gebouw (geel) in het plangebied (rood) (bron: <http://www.googlemaps.com>).



Figuur 3. Impressie van het plangebied aan de hand van foto's; rechtsonder de achterzijde.

3.2 Voorgenomen ingreep

Een verzoek is ingediend voor de ontwikkeling van een hotel aan de Maastrichterweg 11 te Valkenswaard. Het driesterren hotel zal bestaan uit ongeveer 50 kamers en een ontbijtruimte. Het hotel zal gesitueerd worden in zuidoosthoek van het perceel, achter het gebouw van Inspiration Point. Het overige terrein wordt benut voor parkeerplaatsen en een terras.

Het huidige gebouw aan de oostkant zal hiervoor moeten worden gesloopt en de aanwezige vegetatie / bomen zullen verwijderd worden. Rondom de nieuwe parkeerplaats zullen boompjes aangeplant worden.



Figuur 4. Impressie van het huidige en toekomstige plangebied (bron: Agel Adviseurs).

4. Onderzoeksmethode

4.1 Vleermuizen

De gehanteerde methode bestond uit onderzoek met een batdetector zowel in de avond- als in de ochtenduren. Het onderzoek is uitgevoerd volgens het vigerende protocol Vleermuizen 2013. De brancheorganisatie Netwerk Groene Bureaus (NGB) en de Zoogdiervereniging ontwikkelden in 2009 in overleg met de Dienst Landelijk Gebied (DLG) en de Gegevensautoriteit Natuur (GaN) het eerste protocol. Sindsdien wordt het protocol in principe jaarlijks geactualiseerd. De organisaties werken hiervoor samen in het Vleermuisvakberaad. De Gegevensautoriteit Natuur stelt het protocol formeel vast, bevoegd gezag toets eraan.

Met de batdetector werd gedurende drie avonden en een ochtend geluisterd en gezocht naar in- of uitvliegende vleermuizen en daarnaast naar roepende mannetjes. Op deze manier is onderzoek gedaan naar mogelijke verblijfplaatsen in het slooppand en in de bomen binnen het plangebied. Ook werd gelet op mogelijk belangrijke vliegroutes en foerageergebieden.

Voor de inventarisaties is gebruik gemaakt van een batdetector met time-expansion (Pettersson D240x). Hiermee kunnen vertraagde opnames worden gemaakt zodat deze geanalyseerd kunnen worden in het programma Batsound. Met name voor de soorten van het geslacht *Myotis* is dit noodzakelijk om tot een zekere determinatie te komen. In dit onderzoek is dit uiteindelijk niet nodig gebleken.

In zowel het parseizoen als het kraamseizoen zijn twee controles uitgevoerd. De data en omstandigheden zijn terug te vinden in onderstaande tabel.

Tabel 1. De omstandigheden tijdens de veldbezoeken.

Datum	Tijd	Weer	Wind
28 mei 2015	21.30u-23.35u	Licht bewolkt, 12 °C	NW 1-2
30 juni 2015	03.15u-05.20u	Licht bewolkt 15 °C	Z 1
28 augustus 2015	21.45u-23.55u	Helder, 15 °C	ZW 2
7 september 2015	20.30u-22.35u	Bewolkt, 15 °C	NW 2

4.2 Uitwerking en rapportage

Toetsing aan de Flora- en faunawet (soortbescherming)

Onderzocht wordt of de verbodsbepalingen van de Flora- en faunawet worden overtreden, een ontheffing noodzakelijk is en of daaruit voortvloeiende verplichtingen in de vorm van mitigatie of compensatie noodzakelijk zijn. Hierbij is geen onderscheid gemaakt in tabel 1, 2 en 3 soorten van de Flora- en faunawet; andere beschermde soorten buiten vleermuizen worden niet verwacht.

De tabel 3 soorten zijn strikt beschermd. Indien er verbodsartikelen overtreden gaan worden is een ontheffing nodig. Gierzwaluw, huismus, roofvogels en vleermuizen zijn voorbeelden van tabel 3 soort(groep)en, waarvan de verblijfplaatsen jaarrond zijn beschermd.

5. Resultaten

De werkzaamheden die uitgevoerd zullen worden kunnen effect hebben op beschermde soorten. Dit onderzoek is gericht op het voorkomen van vleermuizen en de mogelijke invloed van de werkzaamheden erop.

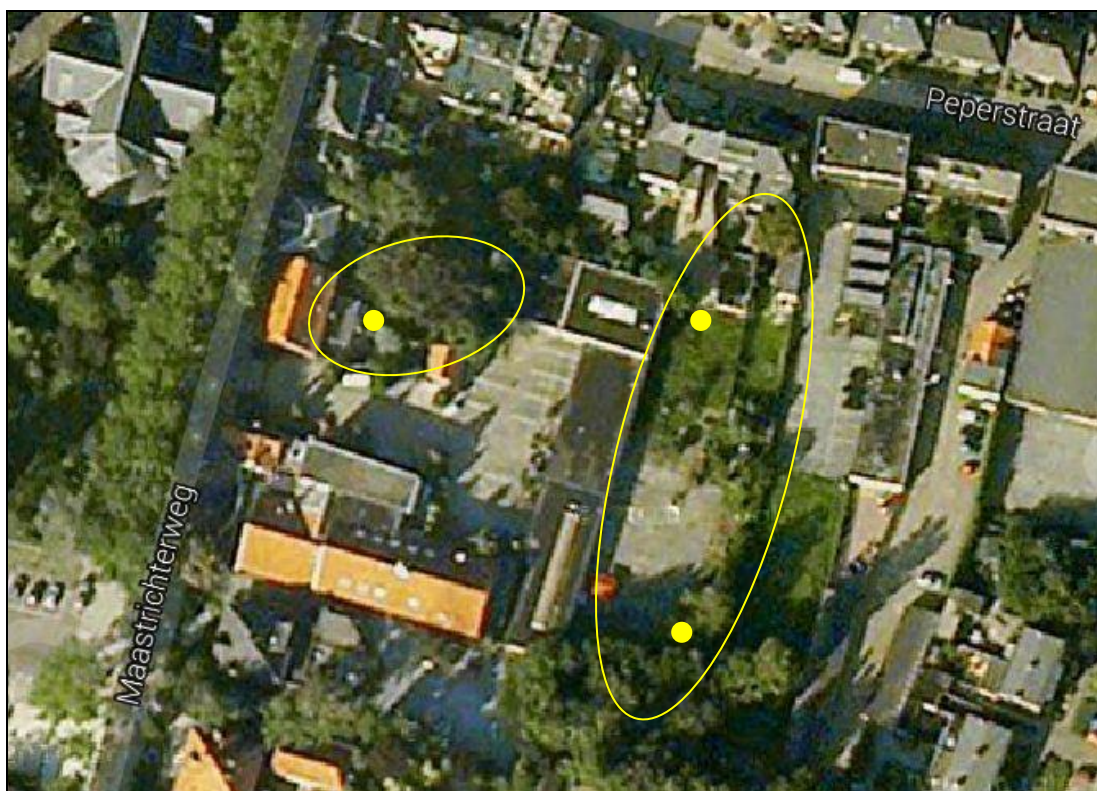
5.1 Vleermuizen

5.1.1 Kraamseizoen

Veldonderzoek

Tijdens het eerste bezoek in het voorjaar van 2015 werden geen in- of uitvliegende vleermuizen waargenomen. Wel was één gewone dwergvleermuis gedurende ongeveer een half uur aan het foerageren rond de bomen en bramenstruiken aan de oostzijde. Deze verdween tegen 22.30u. Daarna werd het stil. Andere vleermuissoorten werden niet waargenomen.

Tijdens het tweede bezoek (ochtend) werden geen in- of uitvliegende vleermuizen waargenomen en waren er ook geen indicaties van een verblijfplaats. Er was enkel sprake van wederom één foeragerende gewone dwergvleermuis aan de oostzijde rond de bomen. Waarnemingen ervan hielden op rond 4.50u. Om 4.30u werd een strak overvliegende laatvlieger waargenomen langs de achterkant van de huizen aan de Peperstraat (richting west). Verder werden geen andere vleermuissoorten waargenomen.



Figuur 5. De waarnemingen van vleermuizen: geel foeragerende gewone dwergvleermuizen. Overvliegende vleermuizen zijn niet opgenomen in de figuur.

5.1.2 Paarseizoen

Veldonderzoek

Op de avond / in de nacht van 28 augustus 2015 werden ten oosten van het gebouw maximaal twee foeragerende gewone dwergvleermuizen gehoord en gezien en ten westen ervan maximaal één (fig. 5). Alleen aan de oostkant werden ook enkele sociale roepjes gehoord. Binding met de gebouwen in het plangebied was er niet. Activiteit lag vooral aan de oostkant. Daarnaast werd tien minuten na aankomst één maal een hoog overvliegende rosse vleermuis gehoord, richting onbekend (fig. 5).

Tijdens de tweede avond werden wederom maximaal twee gewone dwergvleermuizen waargenomen rond de oostkant van het betreffende pand. Het betrof foeragerende dieren die zich voornamelijk ophielden boven de bramen en bij de huizen aan de Peperstraat. Nu en dan werden sociale roepjes gehoord. Vanaf 21.05u waren de vleermuizen verdwenen. Er werden iets voor 21.00u nog twee overvliegende rosse vleermuis gehoord. Andere soorten vleermuizen werden niet waargenomen.

Effectenbeoordeling

Er bevinden zich geen verblijfplaatsen van vleermuizen in het aan de ingreep onderhevige pand of bomen. Aanwezige vleermuizen gebruiken delen van het plangebied nu en dan als foerageergebied. Dit foerageergebied is niet essentieel, voor de twee tot drie gewone dwergvleermuizen waar het hier om gaat blijft in het centrum van Valkenswaard voldoende alternatieve foerageerplekken in stand. Er is daarnaast geen sprake van belangrijke vliegroutes.

6. Conclusies en aanbevelingen

Aan de hand van het voorgaande kan een aantal conclusies worden getrokken.

6.1 Vleermuizen

Er bevinden zich geen verblijfplaatsen van vleermuizen in het plangebied. Er is eveneens geen sprake van essentieel foerageergebied of van vliegroutes binnen de invloedssfeer van de ingreep. Mogelijke conflicten aangaande de flora- en faunawet betreffende vleermuizen zijn daarom niet aan de orde.

Bronnen

Literatuur

- Broekmeyer, M.E.A., F.G.W.A. Ottburg en F.H. Kistenkas, 2003. Flora- en faunawet, Toepassing van artikel 75 in de praktijk. Alterra, Wageningen.
- Kapteyn, K. 1995. Vleermuizen in het landschap. Over hun ecologie, gedrag en verspreiding. Schuyt & Co, Haarlem.

Websites

- www.rijksoverheid.nl
- www.google.nl/maps
- <http://www.netwerkgroenebureaus.nl/werken-aan-kwaliteit/vleermuisprotocol>