



AKOESTISCH ONDERZOEK

DOMMELSEWEG 112-118 VALKENSWAARD

OMGEVINGSDIENST
ZUIDOOST-BRABANT



AKOESTISCH ONDERZOEK

DOMMELSEWEG 112-118 VALKENSWAARD

In opdracht van	Gemeente Valkenswaard
Opgesteld door	Omgevingsdienst Zuidoost-Brabant Postbus 8035 5601 KA Eindhoven
Auteur	Ing. Ralf van Beek
Projectnummer	234121
Datum	24 november 2016
Status	definitief

Inhoudsopgave

1	Inleiding	1
2	Wettelijk kader	2
2.1	Algemeen	2
2.2	Omvang geluidzones wegen en stedelijk-/buitenstedelijk gebied	2
2.3	Geluidgevoelige objecten	3
2.4	Reken- en meetvoorschrift geluid 2012 en geluidbelasting	3
2.5	Aftrek conform art. 110g Wgh	3
2.6	Maximale hogere grenswaarden	4
2.7	Vaststellen hogere grenswaarden (art. 110g Wgh)	4
3	Uitgangspunten	5
3.1	Situatie	5
3.2	Gebruikte rekenmethode	5
3.3	Verkeersgegevens	5
3.4	Bodemmodel	6
4	Resultaten	7
4.1	Berekeningsresultaten	7
4.2	Maatregelen	11
4.2.1	Bronmaatregelen	11
4.2.2	Overdrachtsmaatregelen	12
4.3	Hogere waarden	12
4.4	Toetsing RO	12
4.5	Geluidwering gevels	12
5	Conclusie	13

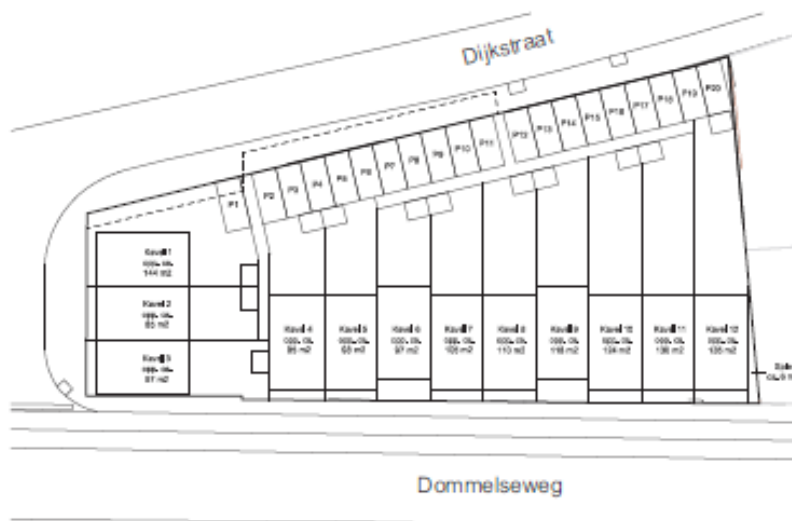
Bijlagen

1. Situatie
2. Verkeersgegevens 2026
3. Invoergegevens
4. Berekeningsresultaten 2026

1 Inleiding

De gemeenten Valkenswaard is voornemens het bestemmingsplan zodanig aan te passen dat het mogelijk is om nieuwe woningen te realiseren binnen plangebied. Het plangebied is gelegen aan de Dommelseweg 112-118. Tussen de Dommelseweg en de Dijkstraat staan diverse verouderde en vervallen panden. Een initiatiefnemer wil deze panden slopen om vervolgens 12 grondgebonden rijwoningen op deze locatie te realiseren. De woningen hebben een kavel tussen de 85m² en de 136m². In figuur 1 is de situatie weergegeven.

Figuur 1: Situatie plangebied



In dit onderzoek zullen de geluidbelastingen ten gevolge van het verkeer op de omliggende wegen op de gevels van de nieuw te realiseren woningen worden bepaald. De resultaten zullen worden getoetst aan de Wet geluidhinder.

Voor de toets aan het bouwbesluit kan aan de hand van de gecumuleerde geluidbelastingen op de gevels kan in een later stadium de minimaal benodigde gevelwering worden bepaald.

2 Wettelijk kader

2.1 Algemeen

De Wet geluidhinder (Wgh) stelt eisen aan de maximaal toegestane geluidbelasting op de gevels van woningen en andere geluidgevoelige objecten nabij een weg, in het geval van het realiseren van nieuwe woningen in de zone van een weg.

Op grond van afdeling 4 van hoofdstuk VI van de Wgh moet onderzoek worden verricht naar de geluidbelasting op de gevels van de nieuwe woningen moet de toekomstige geluidbelasting worden onderzocht (planperiode van 10 jaar).

Het Reken- en meetvoorschrift geluid 2012 (Rmg2012) stelt de regels voor het bepalen van de geluidbelastingen. Uitgangspunt voor het bepalen van de toekomstige geluidbelasting is volgens het Rmg2012 het zogenoemde maatgevende jaar. In beginsel is dit het 10e jaar na realisatie of de wijziging aan de weg. De toekomstige geluidbelastingen zijn bepalend voor het treffen van eventuele geluidmaatregelen.

De Wet geluidhinder is slechts van toepassing voor zover het gaat om geluidgevoelige objecten binnen de geluidzones van wegen. Binnen deze zones wordt de geluidbelasting getoetst aan de grenswaarden. De grenswaarden zijn opgenomen in de Wgh en het Besluit geluidhinder (Bg).

2.2 Omvang geluidzones wegen en stedelijk-/buitenstedelijk gebied

In art. 74 Wgh zijn de geluidzones gedefinieerd. De geluidzones zijn te beschouwen als aandachts- of onderzoeksgebieden.

Zones zijn van rechtswege aanwezig. Dat wil zeggen dat er geen apart besluit nodig is om ze in te stellen. Op het moment dat het aantal rijstroken van de weg zodanig wordt gewijzigd dat daar een andere wettelijke zonebreedte bij hoort, is die nieuwe zonebreedte automatisch van kracht.

De wettelijke breedte van de geluidzone wordt bepaald door het aantal rijstroken van de weg en het binnen- of buitenstedelijke karakter van de omgeving langs de weg. In de volgende tabel zijn de wettelijke zonebreedten opgesomd die de Wgh kent.

Tabel 1 Zonebreedten

Aantal rijstroken	Breedte van de geluidzone	
	Buitenstedelijk gebied	Stedelijk gebied
5 of meer	600 m	350 m
3 of 4	400 m	350 m
1 of 2	250 m	200 m

In art. 1 Wgh zijn de definities opgenomen van stedelijk en buitenstedelijk gebied. Deze definities luiden als volgt:

- buitenstedelijk: het gebied buiten de bebouwde kom (bepaald door borden komgrens) en het gebied (binnen en buiten de bebouwde kom) binnen de zone van een autoweg of autosnelweg;

- **stedelijk:** het gebied binnen de bebouwde kom met uitzondering van de gebieden binnen de zone van een autoweg of autosnelweg.

Voor de wegen is sprake van stedelijk gebied.

Wegen die geen zone hebben, en waarop de Wet geluidhinder dus niet van toepassing is, zijn:

- wegen die gelegen zijn binnen een als woonerf aangeduid gebied;
- wegen waarvoor een maximumsnelheid van 30 km/uur geldt.

2.3 Geluidgevoelige objecten

Onder geluidgevoelige objecten worden in de Wet geluidhinder verstaan: woningen, andere geluidgevoelige gebouwen en geluidgevoelige terreinen. De grenswaarden van de Wet geluidhinder zijn van toepassing op de geluidgevoelige objecten voor zover deze liggen binnen de geluidzone van een weg.

Woning

Onder een woning wordt verstaan: gebouw of gedeelte van een gebouw waar bewoning is toegestaan op grond van het bovengenoemde (art. 1 Wgh).

2.4 Reken- en meetvoorschrift geluid 2012 en geluidbelasting

Reken- en meetvoorschrift geluid 2012

In het Reken- en meetvoorschrift geluid 2012 (Rmg2012) is bepaald hoe de geluidbelastingen op geluidgevoelige objecten bepaald moeten worden. Daarbij geldt dat in het rapport de te toetsen geluidbelastingen als afgeronde waarden moeten worden gepresenteerd.

Een geluidbelasting van bijvoorbeeld 57,50 dB wordt afgerond naar 58 dB, maar een geluidbelasting van 58,50 dB wordt ook afgerond naar 58 dB, het dichtstbijzijnde even getal.

Geluidbelasting

De geluidbelasting wordt berekend als het gemiddelde van een geheel jaar. Overeenkomstig art. 1 Wgh wordt onder de L_{den} -waarde verstaan het energetisch en naar de tijdsduur van de beoordelingsperiode gemiddelde van de volgende drie waarden:

- het equivalente geluidniveau gedurende de dagperiode L_{day} (van 7.00 uur tot 19.00 uur);
- het equivalente geluidniveau gedurende de avondperiode $L_{evening}$ (van 19.00 uur tot 23.00 uur) vermeerderd met 5 dB;
- het equivalente geluidniveau gedurende de nachtperiode L_{night} (van 23.00 uur tot 7.00 uur) vermeerderd met 10 dB.

Op de berekende L_{den} -waarden wordt overeenkomstig art. 110g Wgh een aftrek toegepast bij wegverkeerslawaai.

2.5 Aftrek conform art. 110g Wgh

Volgens art. 110g Wgh dient de berekende geluidbelasting vanwege het wegverkeer te worden gecorrigeerd voordat wordt getoetst aan de grenswaarden in de Wgh. In art. 3.4 Rmg 2012 is de aftrek van art. 110g Wgh omschreven. Deze aftrek bedraagt:

- a. 3 dB voor wegen waarvoor de representatief te achten snelheid van lichte motorvoertuigen *70 km/uur* of meer bedraagt en de geluidsbelasting vanwege de weg zonder toepassing van artikel 110g van de Wet geluidhinder 56 dB is;
- b. 4 dB voor wegen waarvoor de representatief te achten snelheid van lichte motorvoertuigen *70 km/uur* of meer bedraagt en de geluidsbelasting vanwege de weg zonder toepassing van artikel 110g van de Wet geluidhinder 57 dB is;
- c. 2 dB voor wegen waarvoor de representatief te achten snelheid van lichte motorvoertuigen *70 km/uur* of meer bedraagt en de geluidsbelasting afwijkt van de onder a en b genoemde waarden;
- d. 5 dB voor de overige wegen;
- e. 0 dB bij toepassing van de artikelen 3.2 en 3.3 van het Bouwbesluit 2012 en bij toepassing van de artikelen 111b, tweede en derde lid, 112 en 113 van de Wet geluidhinder.

Op alle beschouwde wegvakken is de maximumsnelheid minder dan 70 km/uur en is de aftrek 5 dB.

2.6 Maximale hogere grenswaarden

De maximale hogere grenswaarden, die kunnen worden vastgesteld, zijn mede afhankelijk of eerder de Wet geluidhinder van toepassing is geweest en of sprake is van stedelijk of buitenstedelijk gebied. Voor de onderhavige situatie is sprake van binnenstedelijk gebied.

Tabel 2: Maximaal toelaatbare geluidbelasting

Soort geluidgevoelig object	Situatie	Stedelijk		Buitenstedelijk
		Maximale geluidbelasting in dB	Waarde	Artikel
Woning	• alle gevallen	63 dB	art. 100a, 1, b2°	53 dB
	Alle overige gevallen	68 dB	art. 100a, 2 Wgh	58 dB

2.7 Vaststellen hogere grenswaarden (art. 110g Wgh)

Een hogere waarde dan de voorkeurswaarde kan worden vastgesteld in gevallen waarin de toepassing van maatregelen (bron- en overdrachtsmaatregelen) onvoldoende doeltreffend is, of waarin deze maatregelen overwegende bezwaren van stedenbouwkundige, verkeerskundige, vervoerskundige, landschappelijke of financiële aard ontmoeten. In dit akoestisch onderzoek is dit niet van toepassing.

3 Uitgangspunten

3.1 Situatie

Het plangebied is gelegen in stedelijk gebied van de gemeente Valkenswaard. Voor wegverkeerslawaai is het plan enkel gelegen binnen de geluidzone van de Dommelseweg. Het plan is tevens gelegen in de nabijheid van de 30 km/h wegen Dijkstraat, Barentszstraat en Jan Vlekkestraat. Dit type vormt een afwijkende categorie binnen de Wet geluidhinder. Formeel kan voor deze wegen geen hogere waarde worden aangevraagd of verleend, aangezien deze wegen niet zoneplichtig zijn. In het kader van een goede ruimtelijke ordening moet echter wel beoordeeld worden of de geluidbelasting nabij een nieuw te bouwen woning nabij c.q. aan een 30 km/h weg sprake is van een goed woon- en leefklimaat. Dit is zondermeer aan de orde als voldaan wordt aan de voorkeursgrenswaarde van 48 dB. Derhalve zijn deze wegen in het onderhavige akoestisch onderzoek alsnog getoetst aan de voorkeursgrenswaarde.

3.2 Gebruikte rekenmethode

De berekeningen voor de wegen zijn overeenkomstig art. 3.2 Rmg2012 uitgevoerd. Hierin zijn de factoren voorgeschreven waarmee rekening dient te worden gehouden wordt, zoals bijvoorbeeld samenstelling van het verkeer, afstandsreducties, reflecties, afschermingen, bodem- en luchtdemping, hoogteligging.

Er is gebruik gemaakt van het rekenprogramma Geomilieu, versie 4.00. Dit rekenprogramma voldoet aan Standaard Rekenmethode 2 (SRM2) van het Rmg 2012.

De adressen van de bestaande gebouwen zijn ontleend aan de Basisregistratie Adressen en Gebouwen (BAG) en Grootchalige Basiskaart Nederland (GBKN) die door gemeente ter beschikking is gesteld. Het aantal bouwlagen is bepaald aan de hand van Google Maps. In het akoestisch model zijn alle gebouwen ingevoerd voor zover deze door reflectie of afscherming invloed hebben op de geluidbelasting op de geluidgevoelige objecten.

3.3 Verkeersgegevens

De verkeersgegevens zijn afkomstig uit het verkeersmodel van de gemeente Valkenswaard. Er is gebruik gemaakt van variant m009a zoals deze is opgesteld door Royal HaskoningDHV (RHDHV). In deze variant is ook de toekomstige Westparallel (N69) opgenomen. De verkeersgegevens uit het verkeersmodel m009a zijn opgesteld voor het jaar 2030. In overleg met de gemeente Valkenswaard zijn deze cijfers met 1,5% per jaar geëxtrapoleerd naar peiljaar 2026.

De verkeersgegevens die zijn gebruikt, zijn in opdracht van de gemeente Valkenswaard aangeleverd door RHDHV BV. Meegenomen zijn:

- De vastgestelde ruimtelijke ontwikkelingen in de gemeente Valkenswaard en omgeving (woningbouw, bedrijven en winkels);
- De Inwonersaantallen conform de provinciale bevolkingsprognose;
- De aangelegde rotonde ter hoogte van de JF Kennedylaan – Leenderweg en de verplaatsing komgrens Leenderweg (is in september 2014 opgeleverd) (Kredietvoting en PvE vastgesteld in College van B en W d.d. 28 mei 2013);
- De geplande aanleg Westparallel (N69);

- 0+-maatregelen uit het Gebiedsakkoord Grenscorridor N69 (o.a. vrachtwagenverbod, HOV richting Eindhoven en herinrichting N69 tussen Valkenswaard en Waalre);
- Reconstructie en herinrichting van de Europalaan inclusief herinrichting kruising met Eindhovenseweg inclusief openstelling verbinding Europalaan, De Vest, Zuidelijke Randweg (turborotonde de Vest, voorrangskruispunt, vastgelegd in Gebiedsakkoord Grenscorridor N69);
- Het autovrij maken van een deel van de Eindhovenseweg, Markt en Luikerweg vanaf het winkelgebied tot aan de Dommelseweg zoals benoemd in "Structuurvisie Valkenswaard Deel A (raadsbesluit 2 juli 2012), het "Masterplan Centrum" (uit 2004) en het "Luchtkwaliteitsplan Valkenswaard en Waalre 2009 - 2014 (2009)";
- Herinrichting deel van de Eindhovenseweg tussen Europalaan en winkelgebied naar een 30 km/h zone.

Het te hanteren type wegdek en de snelheid op de verschillende wegen is aangeleverd door de gemeente Valkenswaard en als zodanig ingevoerd in het akoestisch model.

De Verkeers- en invoergegevens van het wegverkeer zijn bijgevoegd in bijlage 2 en 3 van dit rapport.

3.4 Bodemmodel

Voor de ingevoerde wegen is een bodemgebied volledig reflecterend ingevoerd ($B_r = 0,0$). Als standaard bodemfactor is absorberende bodem ($B_r = 0,80$) gehanteerd.

4 Resultaten

4.1 Berekeningsresultaten

De geluidbelasting door wegverkeer op de Dommelseweg bedraagt op de voorgevel van de woningen ten hoogste 61 dB inclusief aftrek 110g. De voorkeursgrenswaarde van 48 dB wordt daarmee overschreden. De maximale hogere waarde van 63 dB voor nieuwbouw binnen de bebouwde kom wordt op de gevel niet overschreden.

Een hogere waarde voor wegverkeer op de Dommelseweg kan slechts worden vastgesteld als maatregelen tot het terugbrengen van de geluidbelasting tot de voorkeursgrenswaarde onvoldoende doeltreffend zijn, of als er ernstige bezwaren zijn op het gebied van stedenbouwkundige, verkeerskundige, vervoerskundige, landschappelijke of financiële aard.

In de bijlage 4 en in de tabellen 4.1 en 4.2 zijn de berekeningsresultaten weergegeven.

Tabel 4.1: Berekeningsresultaten 2026 incl. aftrek conform art. 110g Wgh

Rekenpunt	Adres	Hoogte [m]	Lden 2026[dB] Dommelseweg	Lden 2026 [dB] Dijkstraat (30 km/h)	Lden 2026 [dB] Barentszstraat (30 km/h)	Lden 2026 [dB] Jan Vlekkestr. (30 km/h)
001A	Kavel 1 Voorgevel	1,5	53,2	47,9	25,6	26,0
		4,5	54,1	48,0	27,3	27,8
		7,5	54,2	47,4	28,5	29,5
001B	Kavel 1 Achtergevel	1,5	50,6	29,1	11,3	13,2
		4,5	50,7	38,4	13,0	14,9
		7,5	51,1	40,1	15,9	16,4
001C	Kavel 1 Linker zijgevel	1,5	42,1	46,6	18,3	20,9
		4,5	43,4	46,6	19,8	22,7
		7,5	44,2	46,3	20,9	24,3
002A	Kavel 2 Voorgevel	1,5	55,0	47,7	26,1	25,7
		4,5	55,6	47,7	27,7	27,5
		7,5	55,5	47,1	29,0	29,3
002B	Kavel 2 Achtergevel	1,5	53,2	32,9	10,8	13,8
		4,5	53,1	36,2	13,3	15,1
		7,5	53,3	38,5	16,6	17,7
003A	Kavel 3 Voorgevel	1,5	56,8	47,5	26,4	25,6
		4,5	57,1	47,5	28,0	27,4
		7,5	56,8	46,9	29,2	29,2
003B	Kavel 3 Achtergevel	1,5	56,2	30,4	18,3	12,9
		4,5	56,4	34,6	19,9	14,9
		7,5	56,1	36,7	21,3	17,9
003C	Kavel 3 Rechter zijgevel	1,5	61,3	38,7	25,6	23,5
		4,5	61,4	38,9	27,1	25,1
		7,5	60,8	38,6	28,4	26,5
004A	Kavel 4 Voorgevel	1,5	60,8	34,2	23,1	20,5
		4,5	60,9	35,9	24,8	22,2
		7,5	60,4	36,2	26,2	24,0

004B	Kavel 4 Achtergevel	1,5	30,2	38,1	9,1	15,7
		4,5	37,9	40,1	10,9	16,7
		7,5	39,9	41,8	14,1	19,3
004C	Kavel 4 Linker zijgevel	1,5	58,8	34,5	22,3	19,7
		4,5	57,3	37,5	23,8	21,6
		7,5	56,9	38,7	25,4	24,1
005A	Kavel 5 Voorgevel	1,5	60,7	32,7	22,6	20,3
		4,5	60,8	34,6	24,2	21,8
		7,5	60,3	35,0	25,7	23,3
005B	Kavel 5 Achtergevel	1,5	36,5	38,1	13,6	14,7
		4,5	39,0	40,1	17,7	16,9
		7,5	40,8	41,6	19,3	19,4
006A	Kavel 6 Voorgevel	1,5	60,0	30,0	19,9	18,4
		4,5	60,3	32,0	21,6	19,9
		7,5	59,9	32,6	23,9	21,7
006B	Kavel 6 Achtergevel	1,5	34,2	38,1	13,2	15,0
		4,5	38,6	40,3	17,1	16,8
		7,5	40,8	41,8	18,8	18,9
007A	Kavel 7 Voorgevel	1,5	60,7	30,2	21,3	19,6
		4,5	60,8	32,1	23,0	21,2
		7,5	60,3	32,6	24,5	22,3
007B	Kavel 7 Achtergevel	1,5	34,3	37,0	9,2	13,7
		4,5	36,6	39,3	10,5	15,7
		7,5	39,4	40,9	12,9	18,3
008A	Kavel 8 Voorgevel	1,5	60,5	29,1	21,3	19,0
		4,5	60,7	31,1	22,8	20,6
		7,5	60,2	31,7	24,5	21,5
008B	Kavel 8 Achtergevel	1,5	33,9	36,7	8,5	13,9
		4,5	36,2	39,3	12,6	15,9
		7,5	38,2	40,9	14,5	18,4
009A	Kavel 9 Voorgevel	1,5	60,0	28,0	18,4	15,5
		4,5	60,2	29,8	20,2	16,4
		7,5	59,9	30,8	22,4	18,5
009B	Kavel 9 Achtergevel	1,5	31,6	36,5	8,0	14,0
		4,5	35,5	39,2	12,1	15,9
		7,5	37,6	40,8	13,9	17,9
010A	Kavel 10 Voorgevel	1,5	60,4	28,2	20,0	18,7
		4,5	60,6	29,9	21,4	19,6
		7,5	60,1	30,9	22,9	20,5
010B	Kavel 10 Achtergevel	1,5	28,1	35,2	6,9	13,2
		4,5	33,5	38,1	7,8	15,3
		7,5	36,4	39,9	11,3	18,0
011A	Kavel 11 Voorgevel	1,5	60,4	26,8	20,6	18,8
		4,5	60,5	28,4	21,7	19,7
		7,5	60,1	29,5	23,0	20,6

011B	Kavel 11 Achtergevel	1,5	28,1	35,2	8,1	13,0
		4,5	34,0	37,9	12,2	15,2
		7,5	37,0	39,7	14,2	17,9
012A	Kavel 12 Voorgevel	1,5	60,3	26,3	20,6	17,7
		4,5	60,5	27,9	21,6	18,9
		7,5	60,1	29,1	22,9	19,8
012B	Kavel 12 Achtergevel	1,5	26,9	34,5	7,6	12,1
		4,5	32,4	37,2	10,8	14,0
		7,5	35,3	39,1	13,1	17,3
012C	Kavel 12 Rechter zijgevel	1,5	55,0	21,8	6,4	9,3
		4,5	55,2	24,5	8,7	12,3
		7,5	54,9	28,2	14,7	17,2

Uit de berekeningsresultaten blijkt dat de voorkeursgrenswaarde van 48 dB voor de Dommelseweg wordt overschreden (maximaal 61 dB). De maximale ontheffingswaarde van 63 dB voor nieuwbouw in stedelijk gebied wordt niet overschreden. Verder blijkt dat alle woningen een geluidluwe gevel hebben.

Tabel 4.2: Berekeningsresultaten 2026 Cumulatief excl. aftrek conform art. 110g Wgh

Rekenpunt	Adres	Hoogte [m]	Lden 2026[dB]
001A	Kavel 1 Voorgevel	1,5	59,3
		4,5	60,1
		7,5	60,1
001B	Kavel 1 Achtergevel	1,5	55,6
		4,5	56,0
		7,5	56,4
001C	Kavel 1 Linkerzijgevel	1,5	53,0
		4,5	53,4
		7,5	53,4
002A	Kavel 2 Voorgevel	1,5	60,7
		4,5	61,2
		7,5	61,1
002B	Kavel 2 Achtergevel	1,5	58,2
		4,5	58,2
		7,5	58,5
003A	Kavel 3 Voorgevel	1,5	62,3
		4,5	62,5
		7,5	62,3
003B	Kavel 3 Achtergevel	1,5	61,2
		4,5	61,4
		7,5	61,1
003C	Kavel 3 Rechterzijgevel	1,5	66,4
		4,5	66,4
		7,5	65,8

004A	Kavel 4 Voorgevel	1,5	65,8
		4,5	65,9
		7,5	65,4
004B	Kavel 4 Achtergevel	1,5	43,8
		4,5	47,2
		7,5	49,0
004C	Kavel 4 Linkerzijgevel	1,5	63,9
		4,5	62,3
		7,5	62,0
005A	Kavel 5 Voorgevel	1,5	65,7
		4,5	65,8
		7,5	65,3
005B	Kavel 5 Achtergevel	1,5	45,5
		4,5	47,7
		7,5	49,3
006A	Kavel 6 Voorgevel	1,5	65,1
		4,5	65,3
		7,5	64,9
006B	Kavel 6 Achtergevel	1,5	44,6
		4,5	47,6
		7,5	49,4
007A	Kavel 7 Voorgevel	1,5	65,7
		4,5	65,8
		7,5	65,3
007B	Kavel 7 Achtergevel	1,5	43,9
		4,5	46,2
		7,5	48,3
008A	Kavel 8 Voorgevel	1,5	65,5
		4,5	65,7
		7,5	65,2
008B	Kavel 8 Achtergevel	1,5	43,6
		4,5	46,1
		7,5	47,8
009A	Kavel 9 Voorgevel	1,5	65,0
		4,5	65,2
		7,5	64,9
009B	Kavel 9 Achtergevel	1,5	42,8
		4,5	45,8
		7,5	47,5
010A	Kavel 10 Voorgevel	1,5	65,4
		4,5	65,6
		7,5	65,1
010B	Kavel 10 Achtergevel	1,5	41,0
		4,5	44,5
		7,5	46,6

011A	Kavel 11 Voorgevel	1,5	65,4
		4,5	65,5
		7,5	65,1
011B	Kavel 11 Achtergevel	1,5	41,1
		4,5	44,5
		7,5	46,6
012A	Kavel 12 Voorgevel	1,5	65,3
		4,5	65,5
		7,5	65,1
012B	Kavel 12 Achtergevel	1,5	40,3
		4,5	43,5
		7,5	45,6
012C	Kavel 12 Rechterzijgevel	1,5	60,0
		4,5	60,2
		7,5	59,9

Uit tabel 4.2 blijkt dat de cumulatieve geluidbelasting ten gevolge van alle wegen gezamenlijk hoogste 66 dB exclusief aftrek art. 110g is.

4.2 Maatregelen

Hieronder zijn maatregelen beschreven om de geluidbelasting ten gevolge van de Dommelseweg op de woningen zo mogelijk tot de voorkeursgrenswaarde te doen afnemen.

4.2.1 Bronmaatregelen

De Dommelseweg is voorzien van het SMA-NL8. Door het toepassen van een stiller wegdektype zou de geluidbelasting met ca. 4 dB (dunne deklaag B) afnemen. Het vervangen van een wegdek is een taak van de wegbeheerder. Indien het wegdek van de Dommelseweg over een lengte van ca. 200 meter worden vervangen door een stil wegdek kan een geluidreductie van ten minste 4 dB worden bereikt. Deze reductie van de geluidbelasting is echter onvoldoende om aan de voorkeursgrenswaarde te voldoen. De maatregel is daardoor niet doeltreffend.

De kosten van een dunne deklaag in de situatie van groot onderhoud bedragen ca. € 26,- /m² (prijspeil 2005, bron: RWS: Advies dunne deklaag op niet-autosnelwegen (2007)). De kosten voor aanleg van een stil wegdek bedragen daarmee ca. € 31.200,- voor een weglengte van ca. 200 meter (bij een breedte van 6 meter). Hierin zijn de meerkosten voor extra onderhoud niet meegenomen. Wellicht dat ook meerkosten ontstaan door de geringe weglengte die wordt vervangen. Diverse gemeenten en provincies geven aan dat zeer terughoudend wordt omgegaan met de aanleg van een stiller asfalt waar het gaat om korte weglengtes, omdat daarbij verschillende onderhoudsproblemen ontstaan (met name op overgangen stil en gewoon asfalt, en als gevolg van wringend verkeer). Ook Rijkswaterstaat gaat bij het vervangen van het wegdek als bronmaatregel uit van een minimum weglengte van ca. 500 meter. Gezien het feit dat met de maatregel de voorkeursgrenswaarde niet wordt gehaald, gezien de kosten van stil asfalt en gezien de problemen met onderhoud van stille wegdekken met een korte weglengte is deze oplossing voor het terugdringen van de geluidbelasting op de woningen niet doeltreffend.

De maximumsnelheid op de Dommelseweg bedraagt 50 km/uur. Het verder terugbrengen van de verkeerssnelheid ligt niet voor de hand gezien het karakter van de weg.

4.2.2 Overdrachtsmaatregelen

De 12 kavels kunnen in theorie van de Dommelseweg worden afgeschermd door het aanbrengen van een verdiepingshoge afscherming (geluidscherm). De hoogte van het geluidscherm dient voor een effectieve afscherming ca. 7,5 meter te bedragen. Een scherm op deze locatie binnen de bebouwde kom is echter stedenbouwkundig ongewenst.

4.3 Hogere waarden

Het verlagen van de geluidbelasting door het treffen van maatregelen aan de bron ligt niet voor de hand uit oogpunt van doeltreffendheid en extra onderhoud van de weg. Afscherming van de woningen is op deze locatie eveneens niet haalbaar. Voor de gevels van de woningen grenzend aan de Dommelseweg dient daarom een hogere waarde te worden aangevraagd voor wegverkeer op de Dommelseweg, conform tabel 4.1. De aan te vragen hogere waarden voldoen aan de ten hoogst toelaatbare geluidbelasting van 63 dB voor stedelijke situaties.

4.4 Toetsing RO

Om te beoordelen of er sprake is van een goed woon- en leefklimaat als bedoeld in WRO art 1 is er geen harde grenswaarde. Voor een beoordeling kan daarom aangesloten worden bij onderstaande grenswaarden/normstelling.

etmaalwaarde milieukwaliteitsmaat	beoordeling
< 48 dB	goed
48-53 dB	redelijk
53-58 dB	matig
58-63 dB	tamelijk slecht
63-68 dB	slecht
> 68 dB	zeer slecht

Uit het onderzoek blijkt dat de cumulatieve geluidbelasting ten gevolge van alle wegen gezamenlijk ten hoogste 66 dB exclusief aftrek art. 110g is. In het kader van de beoordeling of er sprake is van een goed woon- en leefklimaat als bedoeld in de Wet ruimtelijk ordening kan het akoestisch klimaat als slecht worden beschouwd.

Er zal voor het aspect geluid sprake zijn van een goede ruimtelijke ordening als voor de woningen langs de Dommelseweg wordt voldaan aan de eisen voor de geluidwering conform het Bouwbesluit.

4.5 Geluidwering gevels

Volgens het bouwbesluit dient de karakteristieke geluidwering van de gevel $G_{A,k}$ voor verblijfsgebieden in een woning minimaal de in het vastgestelde hogere waarde besluit opgenomen hoogst toelaatbare geluidbelasting minus 33 dB te bedragen. Een gevel van een nieuwbouwwoning dient voorts minimaal een $G_{A,k}$ van 20 dB te hebben.

Aangezien er voor de 12 kavels sprake is van een hogere waarde procedure is een aanvullend onderzoek ter bepaling van de geluidwering van de gevels nodig.

5 Conclusie

In opdracht van de gemeente Valkenswaard is een akoestisch onderzoek uitgevoerd voor het plan gelegen aan de Dommelseweg 112-118. Tussen de Dommelseweg en de Dijkstraat staan diverse verouderde en vervallen panden. Een initiatiefnemer wil deze panden slopen om vervolgens 12 grondgebonden rijwoningen op deze locatie te realiseren. De woningen hebben een kavel tussen de 85m² en de 136m².

Voor wegverkeerslawaai is het plan gelegen binnen de geluidzone van de Dommelseweg. Het plan is tevens gelegen in de nabijheid van de 30 km/h wegen Dijkstraat, Jan Vlekkestraat en Barentszstraat.

Voor de 30 km/h wegen Dijkstraat, Jan Vlekkestraat en Barentszstraat geldt dat de voorkeursgrenswaarde van 48 dB niet wordt overschreden op de nieuw te bouwen woningen.

Ten gevolge van de Dommelseweg wordt de voorkeursgrenswaarde van 48 dB wel overschreden. De maximale ontheffingswaarde van 63 dB voor nieuwbouw in stedelijk gebied wordt niet overschreden. Derhalve is het mogelijk om een beschikking hogere waarde aan te vragen, indien er overwegende bezwaren zijn de geluidbelasting door overdrachts- en bronmaatregelen terug te brengen of wanneer de maatregelen onvoldoende doeltreffend zijn.

Voor het toepassen van een stiller wegdek geldt dat de voorkeursgrenswaarde nog steeds wordt overschreden en de kosten zijn relatief hoog. Deze geluidmaatregel is derhalve niet erg doeltreffend.

Het aanleggen van een geluidscherm gericht op het terugbrengen van de geluidbelasting ten gevolge van het wegverkeer stuit in onderhavige situatie op overwegende bezwaren van stedenbouwkundig, landschappelijk en financiële aard.

Derhalve wordt onderbouwd verzocht hogere waarde te verlenen conform artikel 110a, lid5 van de Wet geluidhinder.

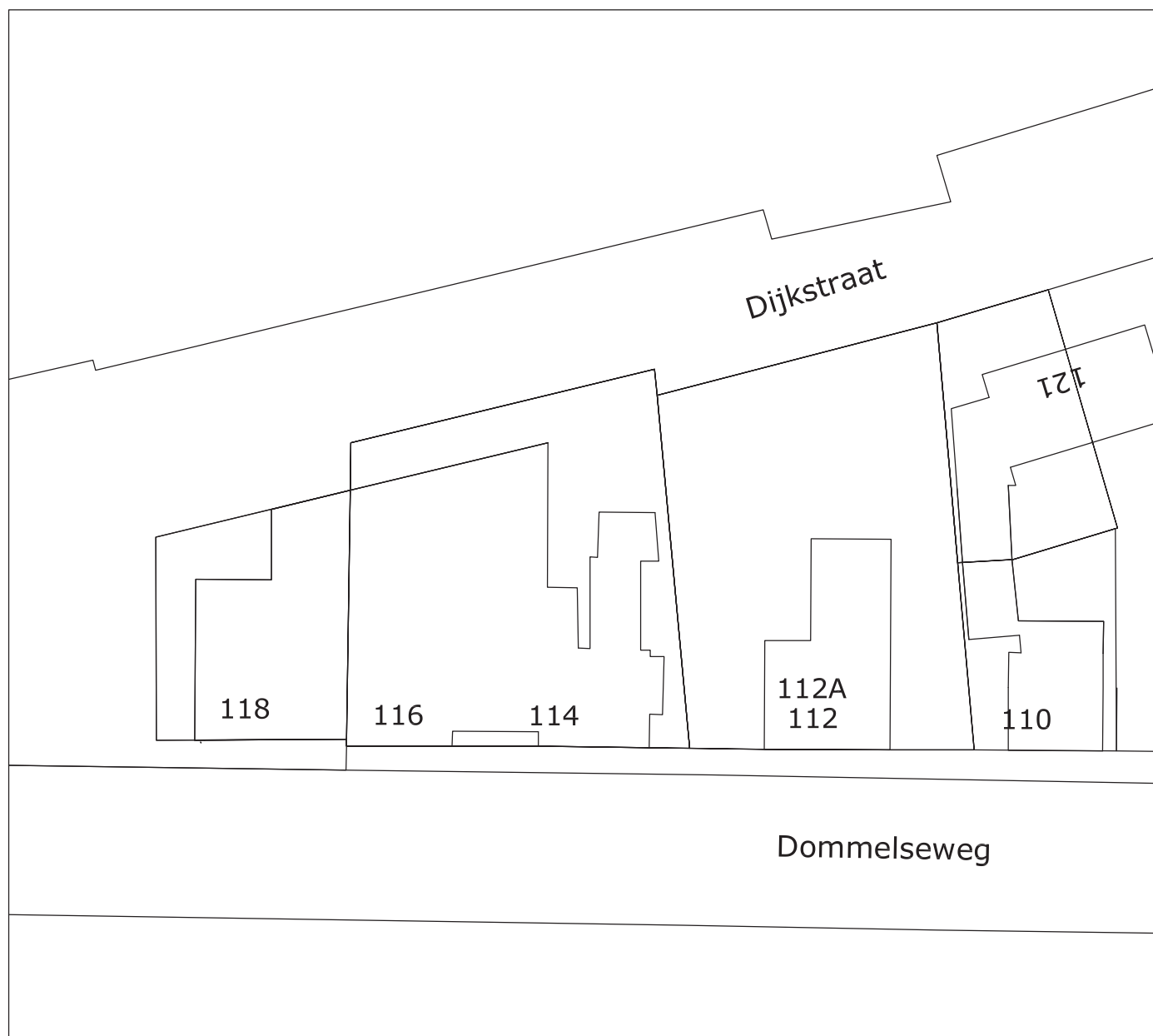
Aangezien in onderhavige situatie sprake is van een hogere waarde procedure, is voor de woningen een aanvullend onderzoek nodig ter bepaling van de geluidwering gevels. Volgens het bouwbesluit dient de karakteristieke geluidwering van de gevel $G_{A,k}$ voor verblijfsgebieden in een woning minimaal de in het vastgestelde hogere waarde besluit opgenomen hoogst toelaatbare geluidbelasting minus 33 dB te bedragen. Een gevel van een nieuwbouwwoning dient voorts minimaal een $G_{A,k}$ van 20 dB te hebben.

Bijlage 1

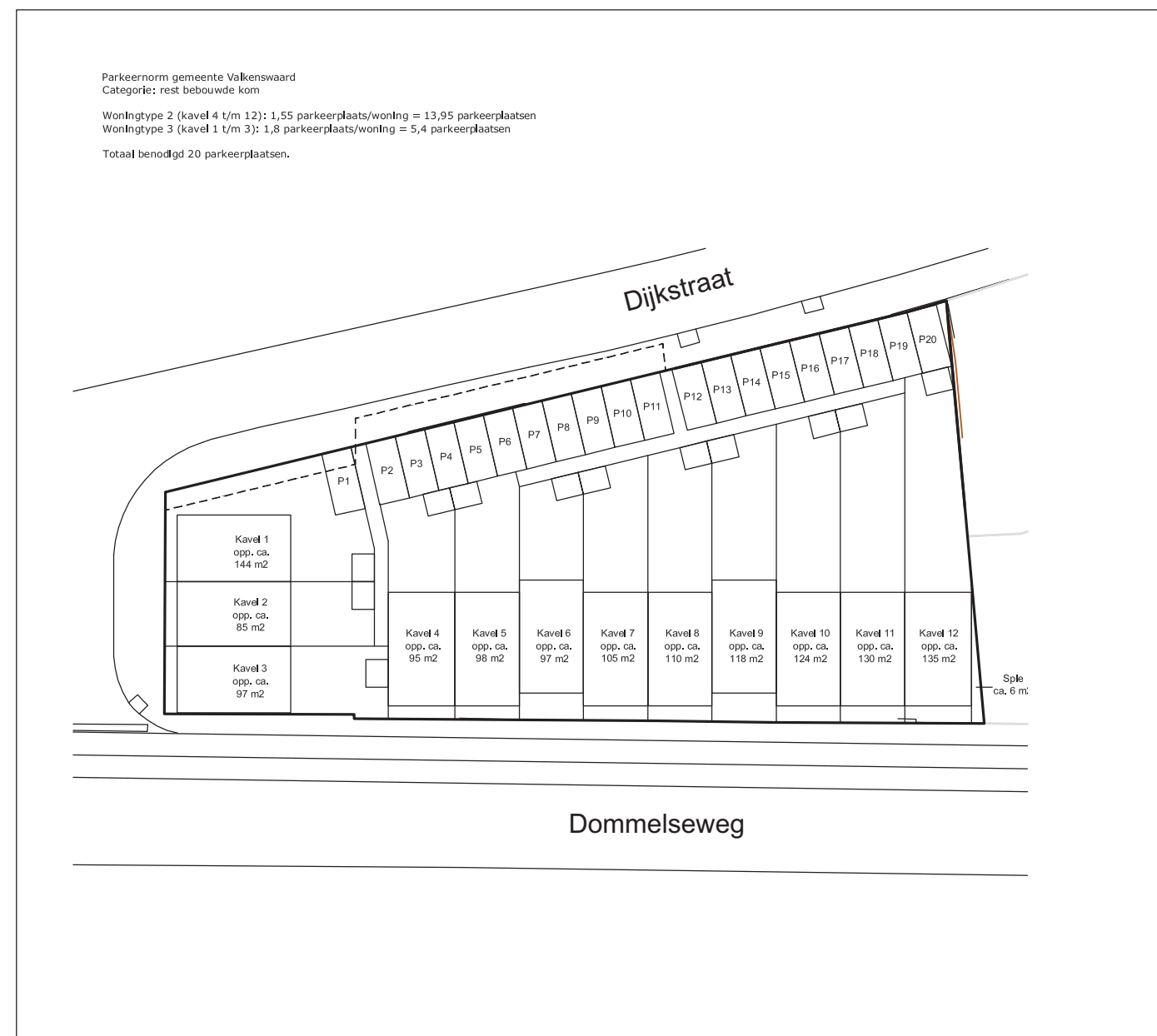
Situatie

SCHETSONTWERP
NIEUWBOUW 12 WONINGEN
DOMMELSEWEG 112-118, VALKENSWAARD
07-09-2016

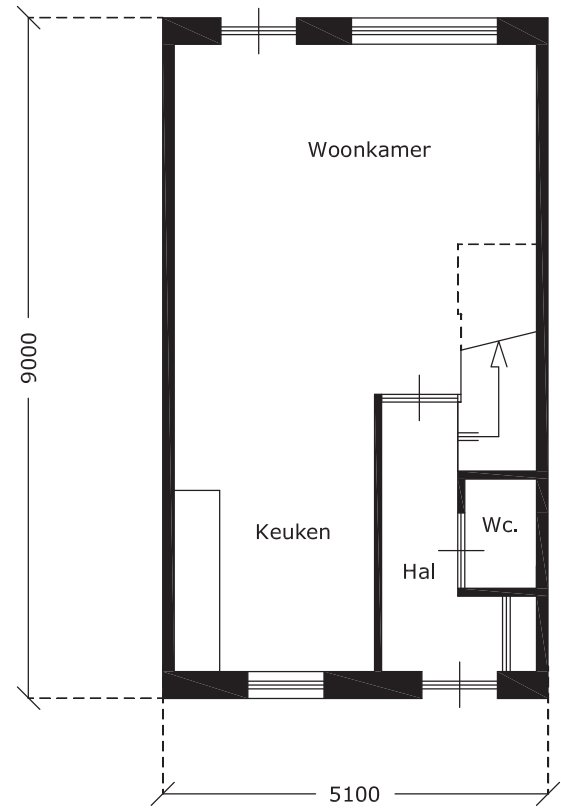
MARGRY | ARTS
ARCHITECTEN BNA BV



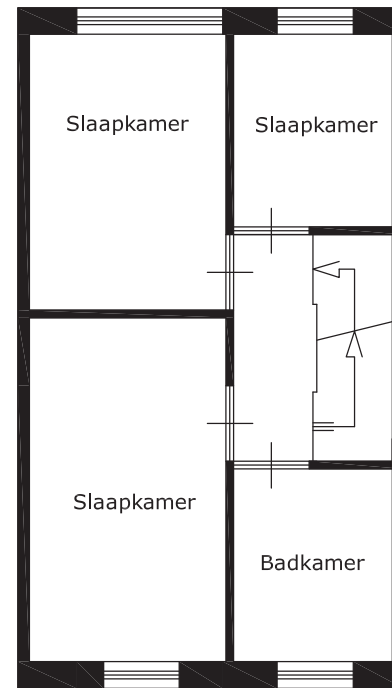
BESTAAND



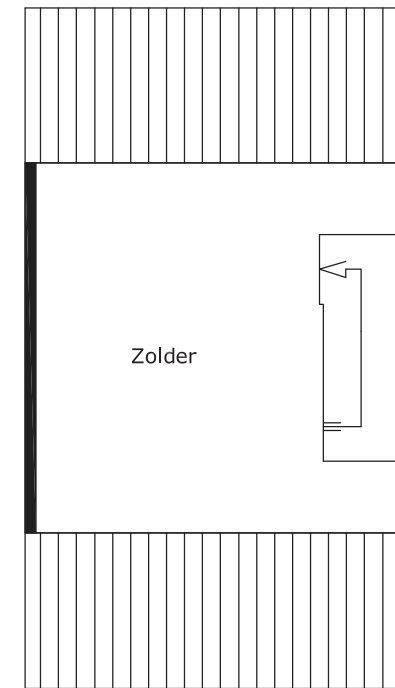
NIEUW



Begane grond



1e verdieping



2e verdieping



DOMMELSEWEG



DIJKSTRAAT



ACHTERGEVEL



DIJKSTRAAT





Bijlage 2

Verkeersgegevens 2026

Verkeersgegevens 2026

Model: Kopie van Dommelseweg 112-118 model 2026
 Groep: (hoofdgroep)
 Lijst van Wegen, voor rekenmethode Wegverkeerslawai - RMW-2012

Naam	Omschr.	Wegdek	V(LV(D))	V(LV(A))	V(LV(N))	V(MV(D))	V(MV(A))	V(MV(N))	V(ZV(D))	V(ZV(A))	V(ZV(N))
81305	Korenstraat	Elementenverharding in keperverband	30	30	30	30	30	30	30	30	30
81306	Korenstraat	Elementenverharding in keperverband	30	30	30	30	30	30	30	30	30
79903	Jan Vlekkestraat	Referentiewegdek	30	30	30	30	30	30	30	30	30
79905	Jan Vlekkestraat	Elementenverharding in keperverband	30	30	30	30	30	30	30	30	30
79907	Jan Vlekkestraat	Elementenverharding in keperverband	30	30	30	30	30	30	30	30	30
81063	Barentszstraat	Elementenverharding in keperverband	30	30	30	30	30	30	30	30	30
81408	Jan Vlekkestraat	Elementenverharding in keperverband	30	30	30	30	30	30	30	30	30
81409	Jan Vlekkestraat	Elementenverharding in keperverband	30	30	30	30	30	30	30	30	30
81299	Korenstraat	Elementenverharding in keperverband	30	30	30	30	30	30	30	30	30
81300	Korenstraat	Elementenverharding in keperverband	30	30	30	30	30	30	30	30	30
81057	Dommelseweg	SMA-NL8	50	50	50	50	50	50	50	50	50
81058	Dommelseweg	SMA-NL8	50	50	50	50	50	50	50	50	50
79885	Dommelseweg	SMA-NL8	50	50	50	50	50	50	50	50	50
79886	Dommelseweg	SMA-NL8	50	50	50	50	50	50	50	50	50
81061	Dommelseweg	SMA-NL8	50	50	50	50	50	50	50	50	50
81062	Dommelseweg	SMA-NL8	50	50	50	50	50	50	50	50	50
81065	Dommelseweg	SMA-NL8	50	50	50	50	50	50	50	50	50
81066	Dommelseweg	SMA-NL8	50	50	50	50	50	50	50	50	50
81283	Dommelseweg	Referentiewegdek	50	50	50	50	50	50	50	50	50
81284	Dommelseweg	Referentiewegdek	50	50	50	50	50	50	50	50	50
81293	Dommelseweg	Referentiewegdek	50	50	50	50	50	50	50	50	50
81294	Dommelseweg	Referentiewegdek	50	50	50	50	50	50	50	50	50
83039	Dommelseweg	Referentiewegdek	50	50	50	50	50	50	50	50	50
83040	Dommelseweg	Referentiewegdek	50	50	50	50	50	50	50	50	50
83043	Dommelseweg	Referentiewegdek	50	50	50	50	50	50	50	50	50
83044	Dommelseweg	Referentiewegdek	50	50	50	50	50	50	50	50	50
83045	Dommelseweg	Referentiewegdek	50	50	50	50	50	50	50	50	50
83046	Dommelseweg	Referentiewegdek	50	50	50	50	50	50	50	50	50
81289	Dijkstraat	Elementenverharding in keperverband	30	30	30	30	30	30	30	30	30
81290	Dijkstraat	Elementenverharding in keperverband	30	30	30	30	30	30	30	30	30
81045	Dijkstraat	Elementenverharding in keperverband	30	30	30	30	30	30	30	30	30
81046	Dijkstraat	Elementenverharding in keperverband	30	30	30	30	30	30	30	30	30
81049	Dijkstraat	Elementenverharding in keperverband	30	30	30	30	30	30	30	30	30
81050	Dijkstraat	Elementenverharding in keperverband	30	30	30	30	30	30	30	30	30
81052	Dommelseweg	Elementenverharding in keperverband	30	30	30	30	30	30	30	30	30
81054	Dijkstraat	Elementenverharding in keperverband	30	30	30	30	30	30	30	30	30
81321	Dijkstraat	Elementenverharding in keperverband	30	30	30	30	30	30	30	30	30
81322	Dijkstraat	Elementenverharding in keperverband	30	30	30	30	30	30	30	30	30
81323	Dijkstraat	Elementenverharding in keperverband	30	30	30	30	30	30	30	30	30
81324	Dijkstraat	Elementenverharding in keperverband	30	30	30	30	30	30	30	30	30
79904	Jan Vlekkestraat	Elementenverharding in keperverband	30	30	30	30	30	30	30	30	30
79906	Jan Vlekkestraat	Elementenverharding in keperverband	30	30	30	30	30	30	30	30	30
79908	Jan Vlekkestraat	Elementenverharding in keperverband	30	30	30	30	30	30	30	30	30
81407	Jan Vlekkestraat	Elementenverharding in keperverband	30	30	30	30	30	30	30	30	30
81410	Jan Vlekkestraat	Elementenverharding in keperverband	30	30	30	30	30	30	30	30	30
81064	Barentszstraat	Referentiewegdek	30	30	30	30	30	30	30	30	30

Verkeersgegevens 2026

Model: Kopie van Dommelseweg 112-118 model 2026
 Groep: (hoofdgroep)
 Lijst van Wegen, voor rekenmethode Wegverkeerslawaaï - RMW-2012

Naam	Totaal aantal	%Int(D)	%Int(A)	%Int(N)	%LV(D)	%LV(A)	%LV(N)	%MV(D)	%MV(A)	%MV(N)	ZV(D)	ZV(A)	ZV(N)
81305	144,20	6,59	3,00	1,11	75,25	86,96	70,59	10,89	6,52	11,76	1,32	0,28	0,28
81306	159,30	6,62	3,01	1,06	74,11	86,27	72,22	11,61	5,88	11,11	1,51	0,38	0,28
79903	657,10	6,56	3,22	1,05	88,21	94,22	86,30	5,24	2,67	5,48	2,82	0,66	0,57
79905	474,40	6,55	3,29	1,03	91,82	95,78	90,38	3,64	1,81	3,85	1,41	0,38	0,28
79907	400,30	6,54	3,32	1,03	92,81	96,45	90,91	3,24	1,42	4,55	1,04	0,28	0,19
81063	206,00	6,58	3,24	1,01	87,50	92,96	86,36	5,56	2,82	4,55	0,94	0,28	0,19
81408	224,80	6,53	3,31	1,05	92,95	96,20	92,00	3,21	1,27	4,00	0,57	0,19	0,09
81409	366,70	6,55	3,31	1,03	92,94	96,90	92,50	3,14	1,55	2,50	0,94	0,19	0,19
81299	78,30	6,61	3,00	1,08	72,73	84,00	66,67	12,73	8,00	11,11	0,75	0,19	0,19
81300	87,70	6,65	2,90	1,07	67,74	81,48	60,00	14,52	7,41	20,00	1,03	0,28	0,19
81057	4189,30	6,53	3,39	1,02	97,90	99,01	97,35	0,93	0,46	1,11	3,20	0,75	0,66
81058	4126,80	6,52	3,40	1,02	98,18	99,13	97,75	0,80	0,40	0,90	2,72	0,66	0,57
79885	4439,30	6,52	3,39	1,02	97,95	99,00	97,49	0,91	0,44	1,04	3,30	0,84	0,66
79886	4599,00	6,53	3,38	1,02	96,96	98,55	96,18	1,35	0,67	1,61	5,08	1,23	1,04
81061	4189,30	6,53	3,39	1,02	97,90	99,01	97,35	0,93	0,46	1,11	3,20	0,75	0,66
81062	4126,80	6,52	3,40	1,02	98,18	99,13	97,75	0,80	0,40	0,90	2,72	0,66	0,57
81065	4320,40	6,53	3,39	1,02	97,43	98,71	96,79	1,14	0,58	1,28	4,06	1,04	0,85
81066	4062,10	6,52	3,40	1,01	98,44	99,25	98,17	0,71	0,34	0,69	2,25	0,57	0,47
81283	5291,80	6,53	3,37	1,02	96,10	98,05	95,30	1,74	0,90	1,92	7,43	1,89	1,51
81284	4769,20	6,54	3,35	1,02	94,71	97,35	93,64	2,36	1,24	2,70	9,14	2,27	1,78
81293	5291,80	6,53	3,37	1,02	96,10	98,05	95,30	1,74	0,90	1,92	7,43	1,89	1,51
81294	4769,20	6,54	3,35	1,02	94,71	97,35	93,64	2,36	1,24	2,70	9,14	2,27	1,78
83039	5097,10	6,53	3,36	1,02	95,56	97,85	94,76	1,98	0,99	2,17	8,19	1,99	1,60
83040	4551,90	6,54	3,33	1,03	93,61	96,77	92,35	2,85	1,49	3,22	10,54	2,64	2,08
83043	5146,10	6,53	3,35	1,02	95,07	97,54	93,93	2,18	1,15	2,50	9,21	2,26	1,87
83044	4444,60	6,54	3,33	1,03	93,46	96,69	92,16	2,91	1,53	3,30	10,55	2,63	2,08
83045	3915,60	6,54	3,33	1,03	93,79	96,90	92,51	2,76	1,44	3,04	8,86	2,16	1,79
83046	4533,50	6,54	3,32	1,03	93,17	96,62	91,73	3,05	1,56	3,43	11,21	2,72	2,26
81289	390,50	6,51	3,40	1,04	97,41	98,58	95,35	1,11	0,71	2,33	0,38	0,09	0,09
81290	932,30	6,52	3,39	1,02	97,52	98,81	97,03	1,08	0,60	0,99	0,84	0,19	0,19
81045	156,30	6,57	3,25	1,02	91,74	96,30	88,24	3,67	1,85	5,88	0,47	0,09	0,09
81046	231,20	6,51	3,42	1,02	100,00	100,00	100,00	--	--	--	--	--	--
81049	156,30	6,57	3,25	1,02	91,74	96,30	88,24	3,67	1,85	5,88	0,47	0,09	0,09
81050	231,20	6,51	3,42	1,02	100,00	100,00	100,00	--	--	--	--	--	--
81052	224,80	6,57	3,18	1,05	82,80	90,79	80,00	7,64	3,95	8,00	1,41	0,38	0,28
81054	205,60	6,59	3,11	1,05	81,25	89,71	78,26	8,33	4,41	8,70	1,41	0,38	0,28
81321	411,60	6,52	3,39	1,03	97,54	98,65	95,56	1,05	0,68	2,22	0,38	0,09	0,09
81322	907,10	6,53	3,38	1,02	97,46	98,77	96,94	1,11	0,61	1,02	0,85	0,19	0,19
81323	394,20	6,52	3,39	1,03	97,44	98,59	95,35	1,10	0,70	2,33	0,38	0,09	0,09
81324	932,30	6,52	3,39	1,02	97,52	98,81	97,03	1,08	0,60	0,99	0,84	0,19	0,19
79904	279,00	6,55	3,34	1,01	94,33	96,97	93,33	2,58	1,01	3,33	0,56	0,19	0,09
79906	289,20	6,54	3,35	1,01	94,53	97,09	93,55	2,49	0,97	3,23	0,57	0,19	0,09
79908	242,90	6,55	3,33	1,01	93,49	96,51	92,31	2,96	1,16	3,85	0,56	0,19	0,09
81407	369,80	6,54	3,34	1,02	93,00	96,18	92,50	3,11	1,53	2,50	0,94	0,28	0,19
81410	224,80	6,53	3,31	1,05	92,95	96,20	92,00	3,21	1,27	4,00	0,57	0,19	0,09
81064	271,10	6,60	2,99	1,11	73,16	84,88	68,75	12,11	6,98	12,50	2,64	0,66	0,56

Bijlage 3

Invoergegevens

Toetspunten

Model: Kopie van Dommelseweg 112-118 model 2026
Groep: (hoofdgroep)
Lijst van Toetspunten, voor rekenmethode Wegverkeerslawaaï - RMW-2012

Naam	Omschr.	Maaiveld	Hdef.	Hoogte A	Hoogte B	Hoogte C	Gevel
001A	Kavel 1 Voorgevel	24,46	Relatief	1,50	4,50	7,50	Ja
001C	Kavel 1 Linkerzijgevel	24,49	Relatief	1,50	4,50	7,50	Ja
001B	Kavel 1 Achtergevel	24,51	Relatief	1,50	4,50	7,50	Ja
002A	Kavel 2 Voorgevel	24,45	Relatief	1,50	4,50	7,50	Ja
002B	Kavel 2 Achtergevel	24,50	Relatief	1,50	4,50	7,50	Ja
003A	Kavel 3 Voorgevel	24,44	Relatief	1,50	4,50	7,50	Ja
003B	Kavel 3 Achtergevel	24,48	Relatief	1,50	4,50	7,50	Ja
003C	Kavel 3 Rechtergevel	24,45	Relatief	1,50	4,50	7,50	Ja
004A	Kavel 4 Voorgevel	24,53	Relatief	1,50	4,50	7,50	Ja
004C	Kavel 4 Linkerzijgevel	24,52	Relatief	1,50	4,50	7,50	Ja
004B	Kavel 4 Achterzijgevel	24,55	Relatief	1,50	4,50	7,50	Ja
005A	Kavel 5 Voorgevel	24,55	Relatief	1,50	4,50	7,50	Ja
005B	Kavel 5 Achtergevel	24,58	Relatief	1,50	4,50	7,50	Ja
006A	Kavel 6 Voorgevel	24,58	Relatief	1,50	4,50	7,50	Ja
006B	Kavel 6 Achtergevel	24,61	Relatief	1,50	4,50	7,50	Ja
007A	Kavel 7 Voorgevel	24,60	Relatief	1,50	4,50	7,50	Ja
007B	Kavel 7 Achtergevel	24,63	Relatief	1,50	4,50	7,50	Ja
008A	Kavel 8 Voorgevel	24,63	Relatief	1,50	4,50	7,50	Ja
008B	Kavel 8 Achtergevel	24,65	Relatief	1,50	4,50	7,50	Ja
009A	Kavel 9 Voorgevel	24,66	Relatief	1,50	4,50	7,50	Ja
009B	Kavel 9 Achtergevel	24,68	Relatief	1,50	4,50	7,50	Ja
010A	Kavel 10 Voorgevel	24,68	Relatief	1,50	4,50	7,50	Ja
010B	Kavel 10 Achtergevel	24,71	Relatief	1,50	4,50	7,50	Ja
011A	Kavel 11 Voorgevel	24,70	Relatief	1,50	4,50	7,50	Ja
011B	Kavel 11 Achtergevel	24,73	Relatief	1,50	4,50	7,50	Ja
012A	Kavel 12 Voorgevel	24,72	Relatief	1,50	4,50	7,50	Ja
012B	Kavel 12 Achtergevel	24,75	Relatief	1,50	4,50	7,50	Ja
012C	Kavel 12 Rechterzijgevel	24,74	Relatief	1,50	4,50	7,50	Ja

Bijlage 4

Berekeningsresultaten

Berekeningsresultaten Dommelseweg 2026
Inclusief aftrek art 110g

Rapport: Resultatentabel
 Model: Dommelseweg 112-118 model 2026
 LAeq totaalresultaten voor toetspunten
 Groep: Dommelseweg
 Groepsreductie: Ja

Naam						
Toetspunt	Omschrijving	Hoogte	Dag	Avond	Nacht	Lden
001A_A	Kavel 1 Voorgevel	1,50	52,1	49,0	44,1	53,2
001A_B	Kavel 1 Voorgevel	4,50	53,0	49,9	45,0	54,1
001A_C	Kavel 1 Voorgevel	7,50	53,1	50,0	45,1	54,2
001B_A	Kavel 1 Achtergevel	1,50	49,5	46,5	41,5	50,6
001B_B	Kavel 1 Achtergevel	4,50	49,6	46,5	41,6	50,7
001B_C	Kavel 1 Achtergevel	7,50	50,0	46,9	42,0	51,1
001C_A	Kavel 1 Linkerzijgevel	1,50	41,0	38,0	33,0	42,1
001C_B	Kavel 1 Linkerzijgevel	4,50	42,3	39,2	34,3	43,4
001C_C	Kavel 1 Linkerzijgevel	7,50	43,0	40,0	35,1	44,2
002A_A	Kavel 2 Voorgevel	1,50	53,9	50,8	45,9	55,0
002A_B	Kavel 2 Voorgevel	4,50	54,4	51,4	46,5	55,6
002A_C	Kavel 2 Voorgevel	7,50	54,4	51,3	46,4	55,5
002B_A	Kavel 2 Achtergevel	1,50	52,1	49,0	44,1	53,2
002B_B	Kavel 2 Achtergevel	4,50	52,0	48,9	44,0	53,1
002B_C	Kavel 2 Achtergevel	7,50	52,2	49,1	44,2	53,3
003A_A	Kavel 3 Voorgevel	1,50	55,7	52,6	47,7	56,8
003A_B	Kavel 3 Voorgevel	4,50	56,0	52,9	48,0	57,1
003A_C	Kavel 3 Voorgevel	7,50	55,7	52,6	47,7	56,8
003B_A	Kavel 3 Achtergevel	1,50	55,0	52,0	47,1	56,2
003B_B	Kavel 3 Achtergevel	4,50	55,3	52,2	47,3	56,4
003B_C	Kavel 3 Achtergevel	7,50	55,0	51,9	47,0	56,1
003C_A	Kavel 3 Rechtergevel	1,50	60,2	57,2	52,3	61,3
003C_B	Kavel 3 Rechtergevel	4,50	60,2	57,2	52,3	61,4
003C_C	Kavel 3 Rechtergevel	7,50	59,6	56,6	51,7	60,8
004A_A	Kavel 4 Voorgevel	1,50	59,6	56,6	51,7	60,8
004A_B	Kavel 4 Voorgevel	4,50	59,7	56,7	51,8	60,9
004A_C	Kavel 4 Voorgevel	7,50	59,3	56,2	51,3	60,4
004B_A	Kavel 4 Achterzijgevel	1,50	29,0	25,9	21,1	30,2
004B_B	Kavel 4 Achterzijgevel	4,50	36,8	33,7	28,8	37,9
004B_C	Kavel 4 Achterzijgevel	7,50	38,8	35,8	30,9	39,9
004C_A	Kavel 4 Linkerzijgevel	1,50	57,7	54,7	49,8	58,8
004C_B	Kavel 4 Linkerzijgevel	4,50	56,2	53,1	48,2	57,3
004C_C	Kavel 4 Linkerzijgevel	7,50	55,8	52,7	47,8	56,9
005A_A	Kavel 5 Voorgevel	1,50	59,5	56,5	51,6	60,7
005A_B	Kavel 5 Voorgevel	4,50	59,7	56,6	51,7	60,8
005A_C	Kavel 5 Voorgevel	7,50	59,2	56,1	51,2	60,3
005B_A	Kavel 5 Achtergevel	1,50	35,4	32,3	27,4	36,5
005B_B	Kavel 5 Achtergevel	4,50	37,9	34,9	30,0	39,0
005B_C	Kavel 5 Achtergevel	7,50	39,7	36,6	31,7	40,8
006A_A	Kavel 6 Voorgevel	1,50	58,9	55,9	51,0	60,0
006A_B	Kavel 6 Voorgevel	4,50	59,1	56,1	51,2	60,3
006A_C	Kavel 6 Voorgevel	7,50	58,7	55,7	50,8	59,9
006B_A	Kavel 6 Achtergevel	1,50	33,1	30,1	25,2	34,2
006B_B	Kavel 6 Achtergevel	4,50	37,5	34,4	29,5	38,6
006B_C	Kavel 6 Achtergevel	7,50	39,6	36,6	31,7	40,8

Alle getoonde dB-waarden zijn A-gewogen

Berekeningsresultaten Dommelseweg 2026
 Inclusief aftrek art 110g

Rapport: Resultatentabel
 Model: Dommelseweg 112-118 model 2026
 LAeq totaalresultaten voor toetspunten
 Groep: Dommelseweg
 Groepsreductie: Ja

Naam						
Toetspunt	Omschrijving	Hoogte	Dag	Avond	Nacht	Lden
007A_A	Kavel 7 Voorgevel	1,50	59,5	56,5	51,6	60,7
007A_B	Kavel 7 Voorgevel	4,50	59,7	56,6	51,7	60,8
007A_C	Kavel 7 Voorgevel	7,50	59,2	56,2	51,3	60,3
007B_A	Kavel 7 Achtergevel	1,50	33,2	30,1	25,2	34,3
007B_B	Kavel 7 Achtergevel	4,50	35,5	32,4	27,5	36,6
007B_C	Kavel 7 Achtergevel	7,50	38,2	35,1	30,3	39,4
008A_A	Kavel 8 Voorgevel	1,50	59,4	56,4	51,5	60,5
008A_B	Kavel 8 Voorgevel	4,50	59,6	56,5	51,6	60,7
008A_C	Kavel 8 Voorgevel	7,50	59,1	56,1	51,2	60,2
008B_A	Kavel 8 Achtergevel	1,50	32,8	29,7	24,8	33,9
008B_B	Kavel 8 Achtergevel	4,50	35,1	32,0	27,1	36,2
008B_C	Kavel 8 Achtergevel	7,50	37,1	34,0	29,1	38,2
009A_A	Kavel 9 Voorgevel	1,50	58,9	55,8	50,9	60,0
009A_B	Kavel 9 Voorgevel	4,50	59,1	56,1	51,2	60,2
009A_C	Kavel 9 Voorgevel	7,50	58,7	55,7	50,8	59,9
009B_A	Kavel 9 Achtergevel	1,50	30,5	27,4	22,5	31,6
009B_B	Kavel 9 Achtergevel	4,50	34,4	31,3	26,4	35,5
009B_C	Kavel 9 Achtergevel	7,50	36,5	33,5	28,6	37,6
010A_A	Kavel 10 Voorgevel	1,50	59,3	56,2	51,3	60,4
010A_B	Kavel 10 Voorgevel	4,50	59,4	56,4	51,5	60,6
010A_C	Kavel 10 Voorgevel	7,50	59,0	56,0	51,0	60,1
010B_A	Kavel 10 Achtergevel	1,50	27,0	23,8	19,1	28,1
010B_B	Kavel 10 Achtergevel	4,50	32,4	29,3	24,4	33,5
010B_C	Kavel 10 Achtergevel	7,50	35,3	32,2	27,4	36,4
011A_A	Kavel 11 Voorgevel	1,50	59,2	56,2	51,3	60,4
011A_B	Kavel 11 Voorgevel	4,50	59,4	56,4	51,5	60,5
011A_C	Kavel 11 Voorgevel	7,50	59,0	55,9	51,0	60,1
011B_A	Kavel 11 Achtergevel	1,50	27,0	23,9	19,1	28,1
011B_B	Kavel 11 Achtergevel	4,50	32,9	29,8	24,9	34,0
011B_C	Kavel 11 Achtergevel	7,50	35,8	32,7	27,9	37,0
012A_A	Kavel 12 Voorgevel	1,50	59,2	56,1	51,2	60,3
012A_B	Kavel 12 Voorgevel	4,50	59,4	56,3	51,4	60,5
012A_C	Kavel 12 Voorgevel	7,50	58,9	55,9	51,0	60,1
012B_A	Kavel 12 Achtergevel	1,50	25,8	22,7	17,9	26,9
012B_B	Kavel 12 Achtergevel	4,50	31,3	28,2	23,3	32,4
012B_C	Kavel 12 Achtergevel	7,50	34,2	31,1	26,2	35,3
012C_A	Kavel 12 Rechterzijgevel	1,50	53,9	50,9	45,9	55,0
012C_B	Kavel 12 Rechterzijgevel	4,50	54,0	51,0	46,1	55,2
012C_C	Kavel 12 Rechterzijgevel	7,50	53,7	50,7	45,8	54,9

Alle getoonde dB-waarden zijn A-gewogen

Berekeningsresultaten Dijkstraat 2026 (30 km/h)
 Inclusief aftrek art 110g

Rapport: Resultatentabel
 Model: Dommelseweg 112-118 model 2026
 LAeq totaalresultaten voor toetspunten
 Groep: Dijkstraat (30 km/h)
 Groepsreductie: Ja

Naam						
Toetspunt	Omschrijving	Hoogte	Dag	Avond	Nacht	Lden
001A_A	Kavel 1 Voorgevel	1,50	46,9	42,1	39,4	47,9
001A_B	Kavel 1 Voorgevel	4,50	46,9	42,1	39,5	48,0
001A_C	Kavel 1 Voorgevel	7,50	46,3	41,5	38,9	47,4
001B_A	Kavel 1 Achtergevel	1,50	27,9	23,9	20,4	29,1
001B_B	Kavel 1 Achtergevel	4,50	37,3	33,6	29,6	38,4
001B_C	Kavel 1 Achtergevel	7,50	39,0	35,2	31,4	40,1
001C_A	Kavel 1 Linkerzijgevel	1,50	45,5	41,3	38,0	46,6
001C_B	Kavel 1 Linkerzijgevel	4,50	45,5	41,3	38,0	46,6
001C_C	Kavel 1 Linkerzijgevel	7,50	45,1	40,9	37,6	46,3
002A_A	Kavel 2 Voorgevel	1,50	46,6	41,8	39,2	47,7
002A_B	Kavel 2 Voorgevel	4,50	46,6	41,8	39,2	47,7
002A_C	Kavel 2 Voorgevel	7,50	46,1	41,3	38,6	47,1
002B_A	Kavel 2 Achtergevel	1,50	31,8	27,9	24,2	32,9
002B_B	Kavel 2 Achtergevel	4,50	35,0	31,3	27,4	36,2
002B_C	Kavel 2 Achtergevel	7,50	37,4	33,6	29,8	38,5
003A_A	Kavel 3 Voorgevel	1,50	46,5	41,6	39,0	47,5
003A_B	Kavel 3 Voorgevel	4,50	46,5	41,6	39,0	47,5
003A_C	Kavel 3 Voorgevel	7,50	45,9	41,0	38,4	46,9
003B_A	Kavel 3 Achtergevel	1,50	29,3	25,2	21,8	30,4
003B_B	Kavel 3 Achtergevel	4,50	33,5	29,6	25,9	34,6
003B_C	Kavel 3 Achtergevel	7,50	35,6	31,8	28,0	36,7
003C_A	Kavel 3 Rechtergevel	1,50	37,7	32,8	30,3	38,7
003C_B	Kavel 3 Rechtergevel	4,50	37,9	33,0	30,4	38,9
003C_C	Kavel 3 Rechtergevel	7,50	37,6	32,7	30,2	38,6
004A_A	Kavel 4 Voorgevel	1,50	33,1	28,3	25,7	34,2
004A_B	Kavel 4 Voorgevel	4,50	34,8	29,9	27,4	35,9
004A_C	Kavel 4 Voorgevel	7,50	35,1	30,2	27,7	36,2
004B_A	Kavel 4 Achterzijgevel	1,50	37,0	33,2	29,4	38,1
004B_B	Kavel 4 Achterzijgevel	4,50	39,0	35,2	31,4	40,1
004B_C	Kavel 4 Achterzijgevel	7,50	40,7	36,8	33,1	41,8
004C_A	Kavel 4 Linkerzijgevel	1,50	33,4	28,6	26,0	34,5
004C_B	Kavel 4 Linkerzijgevel	4,50	36,4	31,9	28,9	37,5
004C_C	Kavel 4 Linkerzijgevel	7,50	37,6	33,3	30,1	38,7
005A_A	Kavel 5 Voorgevel	1,50	31,7	26,8	24,3	32,7
005A_B	Kavel 5 Voorgevel	4,50	33,6	28,7	26,1	34,6
005A_C	Kavel 5 Voorgevel	7,50	33,9	29,0	26,5	35,0
005B_A	Kavel 5 Achtergevel	1,50	37,0	33,2	29,4	38,1
005B_B	Kavel 5 Achtergevel	4,50	38,9	35,1	31,4	40,1
005B_C	Kavel 5 Achtergevel	7,50	40,5	36,6	32,9	41,6
006A_A	Kavel 6 Voorgevel	1,50	28,9	24,1	21,5	30,0
006A_B	Kavel 6 Voorgevel	4,50	30,9	26,1	23,5	32,0
006A_C	Kavel 6 Voorgevel	7,50	31,5	26,6	24,1	32,6
006B_A	Kavel 6 Achtergevel	1,50	36,9	33,1	29,3	38,1
006B_B	Kavel 6 Achtergevel	4,50	39,2	35,4	31,6	40,3
006B_C	Kavel 6 Achtergevel	7,50	40,7	36,8	33,1	41,8

Alle getoonde dB-waarden zijn A-gewogen

Berekeningsresultaten Dijkstraat 2026 (30 km/h)
 Inclusief aftrek art 110g

Rapport: Resultatentabel
 Model: Dommelseweg 112-118 model 2026
 LAeq totaalresultaten voor toetspunten
 Groep: Dijkstraat (30 km/h)
 Groepsreductie: Ja

Naam						
Toetspunt	Omschrijving	Hoogte	Dag	Avond	Nacht	Lden
007A_A	Kavel 7 Voorgevel	1,50	29,1	24,3	21,7	30,2
007A_B	Kavel 7 Voorgevel	4,50	31,1	26,2	23,7	32,1
007A_C	Kavel 7 Voorgevel	7,50	31,6	26,7	24,2	32,6
007B_A	Kavel 7 Achtergevel	1,50	35,9	32,1	28,3	37,0
007B_B	Kavel 7 Achtergevel	4,50	38,2	34,4	30,6	39,3
007B_C	Kavel 7 Achtergevel	7,50	39,8	36,0	32,2	40,9
008A_A	Kavel 8 Voorgevel	1,50	28,1	23,3	20,7	29,1
008A_B	Kavel 8 Voorgevel	4,50	30,0	25,1	22,6	31,1
008A_C	Kavel 8 Voorgevel	7,50	30,6	25,7	23,2	31,7
008B_A	Kavel 8 Achtergevel	1,50	35,5	31,8	27,9	36,7
008B_B	Kavel 8 Achtergevel	4,50	38,1	34,3	30,5	39,3
008B_C	Kavel 8 Achtergevel	7,50	39,7	35,9	32,2	40,9
009A_A	Kavel 9 Voorgevel	1,50	27,0	22,1	19,6	28,0
009A_B	Kavel 9 Voorgevel	4,50	28,7	23,8	21,3	29,8
009A_C	Kavel 9 Voorgevel	7,50	29,7	24,8	22,3	30,8
009B_A	Kavel 9 Achtergevel	1,50	35,3	31,6	27,7	36,5
009B_B	Kavel 9 Achtergevel	4,50	38,1	34,3	30,5	39,2
009B_C	Kavel 9 Achtergevel	7,50	39,6	35,8	32,0	40,8
010A_A	Kavel 10 Voorgevel	1,50	27,2	22,4	19,7	28,2
010A_B	Kavel 10 Voorgevel	4,50	28,9	24,0	21,4	29,9
010A_C	Kavel 10 Voorgevel	7,50	29,8	24,9	22,4	30,9
010B_A	Kavel 10 Achtergevel	1,50	34,0	30,3	26,4	35,2
010B_B	Kavel 10 Achtergevel	4,50	37,0	33,2	29,4	38,1
010B_C	Kavel 10 Achtergevel	7,50	38,8	35,0	31,2	39,9
011A_A	Kavel 11 Voorgevel	1,50	25,7	20,9	18,3	26,8
011A_B	Kavel 11 Voorgevel	4,50	27,3	22,5	19,9	28,4
011A_C	Kavel 11 Voorgevel	7,50	28,4	23,6	21,0	29,5
011B_A	Kavel 11 Achtergevel	1,50	34,1	30,3	26,5	35,2
011B_B	Kavel 11 Achtergevel	4,50	36,8	33,0	29,2	37,9
011B_C	Kavel 11 Achtergevel	7,50	38,5	34,7	30,9	39,7
012A_A	Kavel 12 Voorgevel	1,50	25,2	20,4	17,8	26,3
012A_B	Kavel 12 Voorgevel	4,50	26,8	22,0	19,4	27,9
012A_C	Kavel 12 Voorgevel	7,50	28,0	23,2	20,6	29,1
012B_A	Kavel 12 Achtergevel	1,50	33,4	29,7	25,8	34,5
012B_B	Kavel 12 Achtergevel	4,50	36,1	32,3	28,5	37,2
012B_C	Kavel 12 Achtergevel	7,50	37,9	34,1	30,3	39,1
012C_A	Kavel 12 Rechterzijgevel	1,50	20,6	16,7	13,1	21,8
012C_B	Kavel 12 Rechterzijgevel	4,50	23,3	19,3	15,8	24,5
012C_C	Kavel 12 Rechterzijgevel	7,50	27,1	22,8	19,6	28,2

Alle getoonde dB-waarden zijn A-gewogen

Berekeningsresultaten Barentszstraat 2026 (30 km/h)
 Inclusief aftrek art 110g

Rapport: Resultatentabel
 Model: Dommelseweg 112-118 model 2026
 LAeq totaalresultaten voor toetspunten
 Groep: Barentszstraat (30 km/h)
 Groepsreductie: Ja

Naam						
Toetspunt	Omschrijving	Hoogte	Dag	Avond	Nacht	Lden
001A_A	Kavel 1 Voorgevel	1,50	24,5	19,5	17,3	25,6
001A_B	Kavel 1 Voorgevel	4,50	26,1	21,1	18,9	27,3
001A_C	Kavel 1 Voorgevel	7,50	27,4	22,3	20,2	28,5
001B_A	Kavel 1 Achtergevel	1,50	10,2	4,9	3,0	11,3
001B_B	Kavel 1 Achtergevel	4,50	11,9	6,5	4,8	13,0
001B_C	Kavel 1 Achtergevel	7,50	14,8	9,5	7,7	15,9
001C_A	Kavel 1 Linkerzijgevel	1,50	17,1	12,1	10,0	18,3
001C_B	Kavel 1 Linkerzijgevel	4,50	18,6	13,6	11,5	19,8
001C_C	Kavel 1 Linkerzijgevel	7,50	19,8	14,7	12,6	20,9
002A_A	Kavel 2 Voorgevel	1,50	25,0	19,9	17,8	26,1
002A_B	Kavel 2 Voorgevel	4,50	26,6	21,5	19,4	27,7
002A_C	Kavel 2 Voorgevel	7,50	27,8	22,8	20,7	29,0
002B_A	Kavel 2 Achtergevel	1,50	9,6	4,3	2,5	10,8
002B_B	Kavel 2 Achtergevel	4,50	12,2	6,8	5,0	13,3
002B_C	Kavel 2 Achtergevel	7,50	15,4	10,2	8,3	16,6
003A_A	Kavel 3 Voorgevel	1,50	25,3	20,3	18,1	26,4
003A_B	Kavel 3 Voorgevel	4,50	26,9	21,8	19,7	28,0
003A_C	Kavel 3 Voorgevel	7,50	28,1	23,0	20,9	29,2
003B_A	Kavel 3 Achtergevel	1,50	17,2	12,1	10,0	18,3
003B_B	Kavel 3 Achtergevel	4,50	18,7	13,6	11,6	19,9
003B_C	Kavel 3 Achtergevel	7,50	20,1	15,0	13,0	21,3
003C_A	Kavel 3 Rechtergevel	1,50	24,4	19,3	17,2	25,6
003C_B	Kavel 3 Rechtergevel	4,50	25,9	20,8	18,8	27,1
003C_C	Kavel 3 Rechtergevel	7,50	27,3	22,1	20,1	28,4
004A_A	Kavel 4 Voorgevel	1,50	22,0	16,9	14,8	23,1
004A_B	Kavel 4 Voorgevel	4,50	23,6	18,5	16,4	24,8
004A_C	Kavel 4 Voorgevel	7,50	25,1	19,9	17,9	26,2
004B_A	Kavel 4 Achterzijgevel	1,50	7,9	2,6	0,8	9,1
004B_B	Kavel 4 Achterzijgevel	4,50	9,8	4,5	2,6	10,9
004B_C	Kavel 4 Achterzijgevel	7,50	12,9	7,7	5,8	14,1
004C_A	Kavel 4 Linkerzijgevel	1,50	21,2	16,1	14,0	22,3
004C_B	Kavel 4 Linkerzijgevel	4,50	22,6	17,6	15,5	23,8
004C_C	Kavel 4 Linkerzijgevel	7,50	24,3	19,2	17,1	25,4
005A_A	Kavel 5 Voorgevel	1,50	21,5	16,4	14,3	22,6
005A_B	Kavel 5 Voorgevel	4,50	23,1	17,9	15,9	24,2
005A_C	Kavel 5 Voorgevel	7,50	24,5	19,4	17,4	25,7
005B_A	Kavel 5 Achtergevel	1,50	12,4	7,3	5,3	13,6
005B_B	Kavel 5 Achtergevel	4,50	16,5	11,5	9,4	17,7
005B_C	Kavel 5 Achtergevel	7,50	18,1	13,0	10,9	19,3
006A_A	Kavel 6 Voorgevel	1,50	18,8	13,7	11,6	19,9
006A_B	Kavel 6 Voorgevel	4,50	20,5	15,4	13,3	21,6
006A_C	Kavel 6 Voorgevel	7,50	22,7	17,6	15,6	23,9
006B_A	Kavel 6 Achtergevel	1,50	12,0	6,9	4,8	13,2
006B_B	Kavel 6 Achtergevel	4,50	15,9	10,8	8,7	17,1
006B_C	Kavel 6 Achtergevel	7,50	17,6	12,5	10,5	18,8

Alle getoonde dB-waarden zijn A-gewogen

Berekeningsresultaten Barentszstraat 2026 (30 km/h)
 Inclusief aftrek art 110g

Rapport: Resultatentabel
 Model: Dommelseweg 112-118 model 2026
 LAeq totaalresultaten voor toetspunten
 Groep: Barentszstraat (30 km/h)
 Groepsreductie: Ja

Naam						
Toetspunt	Omschrijving	Hoogte	Dag	Avond	Nacht	Lden
007A_A	Kavel 7 Voorgevel	1,50	20,1	15,1	13,0	21,3
007A_B	Kavel 7 Voorgevel	4,50	21,8	16,7	14,7	23,0
007A_C	Kavel 7 Voorgevel	7,50	23,4	18,3	16,2	24,5
007B_A	Kavel 7 Achtergevel	1,50	8,1	2,8	0,9	9,2
007B_B	Kavel 7 Achtergevel	4,50	9,4	4,0	2,3	10,5
007B_C	Kavel 7 Achtergevel	7,50	11,8	6,5	4,7	12,9
008A_A	Kavel 8 Voorgevel	1,50	20,2	15,1	13,0	21,3
008A_B	Kavel 8 Voorgevel	4,50	21,7	16,6	14,5	22,8
008A_C	Kavel 8 Voorgevel	7,50	23,3	18,2	16,2	24,5
008B_A	Kavel 8 Achtergevel	1,50	7,3	2,0	0,2	8,5
008B_B	Kavel 8 Achtergevel	4,50	11,5	6,3	4,3	12,6
008B_C	Kavel 8 Achtergevel	7,50	13,4	8,2	6,2	14,5
009A_A	Kavel 9 Voorgevel	1,50	17,3	12,2	10,1	18,4
009A_B	Kavel 9 Voorgevel	4,50	19,0	13,9	11,9	20,2
009A_C	Kavel 9 Voorgevel	7,50	21,3	16,1	14,1	22,4
009B_A	Kavel 9 Achtergevel	1,50	6,9	1,6	-0,3	8,0
009B_B	Kavel 9 Achtergevel	4,50	10,9	5,8	3,8	12,1
009B_C	Kavel 9 Achtergevel	7,50	12,8	7,6	5,6	13,9
010A_A	Kavel 10 Voorgevel	1,50	18,8	13,8	11,7	20,0
010A_B	Kavel 10 Voorgevel	4,50	20,2	15,1	13,1	21,4
010A_C	Kavel 10 Voorgevel	7,50	21,8	16,6	14,6	22,9
010B_A	Kavel 10 Achtergevel	1,50	5,8	0,5	-1,4	6,9
010B_B	Kavel 10 Achtergevel	4,50	6,7	1,4	-0,4	7,8
010B_C	Kavel 10 Achtergevel	7,50	10,2	5,0	3,1	11,3
011A_A	Kavel 11 Voorgevel	1,50	19,4	14,4	12,3	20,6
011A_B	Kavel 11 Voorgevel	4,50	20,6	15,5	13,4	21,7
011A_C	Kavel 11 Voorgevel	7,50	21,9	16,8	14,7	23,0
011B_A	Kavel 11 Achtergevel	1,50	6,9	1,7	-0,2	8,1
011B_B	Kavel 11 Achtergevel	4,50	11,1	6,0	3,9	12,2
011B_C	Kavel 11 Achtergevel	7,50	13,1	8,0	5,9	14,2
012A_A	Kavel 12 Voorgevel	1,50	19,5	14,4	12,3	20,6
012A_B	Kavel 12 Voorgevel	4,50	20,4	15,3	13,3	21,6
012A_C	Kavel 12 Voorgevel	7,50	21,7	16,6	14,6	22,9
012B_A	Kavel 12 Achtergevel	1,50	6,4	1,2	-0,7	7,6
012B_B	Kavel 12 Achtergevel	4,50	9,7	4,6	2,5	10,8
012B_C	Kavel 12 Achtergevel	7,50	11,9	6,8	4,8	13,1
012C_A	Kavel 12 Rechterzijgevel	1,50	5,3	0,0	-1,9	6,4
012C_B	Kavel 12 Rechterzijgevel	4,50	7,6	2,3	0,5	8,7
012C_C	Kavel 12 Rechterzijgevel	7,50	13,5	8,3	6,4	14,7

Alle getoonde dB-waarden zijn A-gewogen

Berekeningsresultaten Jan Vlekkestraat 2026 (30 km/h)
 Inclusief aftrek art 110g

Rapport: Resultatentabel
 Model: Dommelseweg 112-118 model 2026
 LAeq totaalresultaten voor toetspunten
 Groep: Jan Vlekkestraat (30 km/h)
 Groepsreductie: Ja

Naam						
Toetspunt	Omschrijving	Hoogte	Dag	Avond	Nacht	Lden
001A_A	Kavel 1 Voorgevel	1,50	24,9	21,2	17,1	26,0
001A_B	Kavel 1 Voorgevel	4,50	26,8	22,9	18,9	27,8
001A_C	Kavel 1 Voorgevel	7,50	28,5	24,6	20,6	29,5
001B_A	Kavel 1 Achtergevel	1,50	12,2	8,0	4,4	13,2
001B_B	Kavel 1 Achtergevel	4,50	13,9	9,7	6,2	14,9
001B_C	Kavel 1 Achtergevel	7,50	15,4	11,1	7,6	16,4
001C_A	Kavel 1 Linkerzijgevel	1,50	19,9	16,0	12,0	20,9
001C_B	Kavel 1 Linkerzijgevel	4,50	21,7	17,8	13,9	22,7
001C_C	Kavel 1 Linkerzijgevel	7,50	23,3	19,3	15,5	24,3
002A_A	Kavel 2 Voorgevel	1,50	24,7	20,9	16,8	25,7
002A_B	Kavel 2 Voorgevel	4,50	26,5	22,7	18,7	27,5
002A_C	Kavel 2 Voorgevel	7,50	28,3	24,4	20,4	29,3
002B_A	Kavel 2 Achtergevel	1,50	12,8	8,6	5,0	13,8
002B_B	Kavel 2 Achtergevel	4,50	14,1	9,8	6,3	15,1
002B_C	Kavel 2 Achtergevel	7,50	16,7	12,5	8,9	17,7
003A_A	Kavel 3 Voorgevel	1,50	24,6	20,8	16,7	25,6
003A_B	Kavel 3 Voorgevel	4,50	26,4	22,6	18,6	27,4
003A_C	Kavel 3 Voorgevel	7,50	28,2	24,3	20,4	29,2
003B_A	Kavel 3 Achtergevel	1,50	11,9	7,7	4,2	12,9
003B_B	Kavel 3 Achtergevel	4,50	13,9	9,6	6,1	14,9
003B_C	Kavel 3 Achtergevel	7,50	16,9	12,7	9,1	17,9
003C_A	Kavel 3 Rechtergevel	1,50	22,4	18,6	14,6	23,5
003C_B	Kavel 3 Rechtergevel	4,50	24,1	20,2	16,2	25,1
003C_C	Kavel 3 Rechtergevel	7,50	25,5	21,6	17,7	26,5
004A_A	Kavel 4 Voorgevel	1,50	19,5	15,7	11,7	20,5
004A_B	Kavel 4 Voorgevel	4,50	21,2	17,3	13,4	22,2
004A_C	Kavel 4 Voorgevel	7,50	23,0	19,0	15,2	24,0
004B_A	Kavel 4 Achterzijgevel	1,50	14,7	10,6	6,9	15,7
004B_B	Kavel 4 Achterzijgevel	4,50	15,7	11,4	7,9	16,7
004B_C	Kavel 4 Achterzijgevel	7,50	18,3	14,1	10,5	19,3
004C_A	Kavel 4 Linkerzijgevel	1,50	18,7	14,8	10,8	19,7
004C_B	Kavel 4 Linkerzijgevel	4,50	20,5	16,6	12,7	21,6
004C_C	Kavel 4 Linkerzijgevel	7,50	23,0	19,1	15,3	24,1
005A_A	Kavel 5 Voorgevel	1,50	19,2	15,4	11,4	20,3
005A_B	Kavel 5 Voorgevel	4,50	20,8	16,8	12,9	21,8
005A_C	Kavel 5 Voorgevel	7,50	22,3	18,4	14,5	23,3
005B_A	Kavel 5 Achtergevel	1,50	13,7	9,6	6,0	14,7
005B_B	Kavel 5 Achtergevel	4,50	15,9	11,7	8,1	16,9
005B_C	Kavel 5 Achtergevel	7,50	18,3	14,2	10,6	19,4
006A_A	Kavel 6 Voorgevel	1,50	17,4	13,5	9,6	18,4
006A_B	Kavel 6 Voorgevel	4,50	18,9	14,9	11,0	19,9
006A_C	Kavel 6 Voorgevel	7,50	20,6	16,7	12,8	21,7
006B_A	Kavel 6 Achtergevel	1,50	14,0	9,8	6,2	15,0
006B_B	Kavel 6 Achtergevel	4,50	15,8	11,6	8,0	16,8
006B_C	Kavel 6 Achtergevel	7,50	17,9	13,7	10,1	18,9

Alle getoonde dB-waarden zijn A-gewogen

Berekeningsresultaten Jan Vlekkestraat 2026 (30 km/h)
 Inclusief aftrek art 110g

Rapport: Resultatentabel
 Model: Dommelseweg 112-118 model 2026
 LAeq totaalresultaten voor toetspunten
 Groep: Jan Vlekkestraat (30 km/h)
 Groepsreductie: Ja

Naam						
Toetspunt	Omschrijving	Hoogte	Dag	Avond	Nacht	Lden
007A_A	Kavel 7 Voorgevel	1,50	18,6	14,7	10,7	19,6
007A_B	Kavel 7 Voorgevel	4,50	20,1	16,2	12,3	21,2
007A_C	Kavel 7 Voorgevel	7,50	21,3	17,3	13,5	22,3
007B_A	Kavel 7 Achtergevel	1,50	12,7	8,5	4,9	13,7
007B_B	Kavel 7 Achtergevel	4,50	14,7	10,4	6,9	15,7
007B_C	Kavel 7 Achtergevel	7,50	17,3	13,1	9,6	18,3
008A_A	Kavel 8 Voorgevel	1,50	18,0	14,1	10,1	19,0
008A_B	Kavel 8 Voorgevel	4,50	19,5	15,6	11,7	20,6
008A_C	Kavel 8 Voorgevel	7,50	20,5	16,6	12,7	21,5
008B_A	Kavel 8 Achtergevel	1,50	12,9	8,8	5,2	13,9
008B_B	Kavel 8 Achtergevel	4,50	14,9	10,6	7,1	15,9
008B_C	Kavel 8 Achtergevel	7,50	17,4	13,2	9,6	18,4
009A_A	Kavel 9 Voorgevel	1,50	14,5	10,6	6,7	15,5
009A_B	Kavel 9 Voorgevel	4,50	15,3	11,4	7,5	16,4
009A_C	Kavel 9 Voorgevel	7,50	17,5	13,5	9,7	18,5
009B_A	Kavel 9 Achtergevel	1,50	13,0	8,8	5,2	14,0
009B_B	Kavel 9 Achtergevel	4,50	14,9	10,7	7,2	15,9
009B_C	Kavel 9 Achtergevel	7,50	16,9	12,7	9,2	17,9
010A_A	Kavel 10 Voorgevel	1,50	17,7	13,8	9,8	18,7
010A_B	Kavel 10 Voorgevel	4,50	18,6	14,7	10,8	19,6
010A_C	Kavel 10 Voorgevel	7,50	19,5	15,6	11,7	20,5
010B_A	Kavel 10 Achtergevel	1,50	12,2	8,0	4,4	13,2
010B_B	Kavel 10 Achtergevel	4,50	14,3	10,1	6,6	15,3
010B_C	Kavel 10 Achtergevel	7,50	17,0	12,8	9,3	18,0
011A_A	Kavel 11 Voorgevel	1,50	17,8	14,0	9,9	18,8
011A_B	Kavel 11 Voorgevel	4,50	18,7	14,8	10,9	19,7
011A_C	Kavel 11 Voorgevel	7,50	19,6	15,7	11,8	20,6
011B_A	Kavel 11 Achtergevel	1,50	12,0	7,8	4,2	13,0
011B_B	Kavel 11 Achtergevel	4,50	14,2	9,9	6,5	15,2
011B_C	Kavel 11 Achtergevel	7,50	16,9	12,6	9,1	17,9
012A_A	Kavel 12 Voorgevel	1,50	16,6	12,8	8,8	17,7
012A_B	Kavel 12 Voorgevel	4,50	17,9	13,9	10,0	18,9
012A_C	Kavel 12 Voorgevel	7,50	18,8	14,8	11,0	19,8
012B_A	Kavel 12 Achtergevel	1,50	11,1	6,9	3,3	12,1
012B_B	Kavel 12 Achtergevel	4,50	13,0	8,7	5,3	14,0
012B_C	Kavel 12 Achtergevel	7,50	16,3	12,0	8,6	17,3
012C_A	Kavel 12 Rechterzijgevel	1,50	8,3	4,1	0,5	9,3
012C_B	Kavel 12 Rechterzijgevel	4,50	11,3	7,1	3,6	12,3
012C_C	Kavel 12 Rechterzijgevel	7,50	16,2	11,9	8,5	17,2

Alle getoonde dB-waarden zijn A-gewogen

Berekeningsresultaten cumulatief 2026
 Exclusief aftrek art 110g

Rapport: Resultatentabel
 Model: Dommelseweg 112-118 model 2026
 LAeq totaalresultaten voor toetspunten
 (hoofdgroep)
 Groep: (hoofdgroep)
 Groepsreductie: Nee

Naam						
Toetspunt	Omschrijving	Hoogte	Dag	Avond	Nacht	Lden
001A_A	Kavel 1 Voorgevel	1,50	58,2	54,9	50,4	59,3
001A_B	Kavel 1 Voorgevel	4,50	59,0	55,6	51,1	60,1
001A_C	Kavel 1 Voorgevel	7,50	59,0	55,6	51,1	60,1
001B_A	Kavel 1 Achtergevel	1,50	54,5	51,5	46,6	55,6
001B_B	Kavel 1 Achtergevel	4,50	54,8	51,8	46,9	56,0
001B_C	Kavel 1 Achtergevel	7,50	55,3	52,2	47,4	56,4
001C_A	Kavel 1 Linkerzijgevel	1,50	51,9	48,0	44,2	53,0
001C_B	Kavel 1 Linkerzijgevel	4,50	52,2	48,4	44,6	53,4
001C_C	Kavel 1 Linkerzijgevel	7,50	52,3	48,5	44,6	53,4
002A_A	Kavel 2 Voorgevel	1,50	59,6	56,3	51,8	60,7
002A_B	Kavel 2 Voorgevel	4,50	60,1	56,9	52,3	61,2
002A_C	Kavel 2 Voorgevel	7,50	60,0	56,8	52,1	61,1
002B_A	Kavel 2 Achtergevel	1,50	57,1	54,1	49,2	58,2
002B_B	Kavel 2 Achtergevel	4,50	57,0	54,0	49,1	58,2
002B_C	Kavel 2 Achtergevel	7,50	57,3	54,3	49,4	58,5
003A_A	Kavel 3 Voorgevel	1,50	61,2	58,0	53,3	62,3
003A_B	Kavel 3 Voorgevel	4,50	61,4	58,2	53,5	62,5
003A_C	Kavel 3 Voorgevel	7,50	61,1	57,9	53,2	62,3
003B_A	Kavel 3 Achtergevel	1,50	60,0	57,0	52,1	61,2
003B_B	Kavel 3 Achtergevel	4,50	60,3	57,3	52,4	61,4
003B_C	Kavel 3 Achtergevel	7,50	60,0	57,0	52,1	61,1
003C_A	Kavel 3 Rechtergevel	1,50	65,2	62,2	57,3	66,4
003C_B	Kavel 3 Rechtergevel	4,50	65,3	62,2	57,3	66,4
003C_C	Kavel 3 Rechtergevel	7,50	64,7	61,6	56,7	65,8
004A_A	Kavel 4 Voorgevel	1,50	64,7	61,6	56,7	65,8
004A_B	Kavel 4 Voorgevel	4,50	64,8	61,7	56,8	65,9
004A_C	Kavel 4 Voorgevel	7,50	64,3	61,2	56,3	65,4
004B_A	Kavel 4 Achterzijgevel	1,50	42,7	39,0	35,1	43,8
004B_B	Kavel 4 Achterzijgevel	4,50	46,0	42,5	38,3	47,2
004B_C	Kavel 4 Achterzijgevel	7,50	47,9	44,4	40,2	49,0
004C_A	Kavel 4 Linkerzijgevel	1,50	62,7	59,7	54,8	63,9
004C_B	Kavel 4 Linkerzijgevel	4,50	61,2	58,2	53,3	62,3
004C_C	Kavel 4 Linkerzijgevel	7,50	60,9	57,8	52,9	62,0
005A_A	Kavel 5 Voorgevel	1,50	64,6	61,5	56,6	65,7
005A_B	Kavel 5 Voorgevel	4,50	64,7	61,6	56,7	65,8
005A_C	Kavel 5 Voorgevel	7,50	64,2	61,1	56,3	65,3
005B_A	Kavel 5 Achtergevel	1,50	44,3	40,8	36,6	45,5
005B_B	Kavel 5 Achtergevel	4,50	46,5	43,0	38,8	47,7
005B_C	Kavel 5 Achtergevel	7,50	48,2	44,7	40,4	49,3
006A_A	Kavel 6 Voorgevel	1,50	63,9	60,9	56,0	65,1
006A_B	Kavel 6 Voorgevel	4,50	64,1	61,1	56,2	65,3
006A_C	Kavel 6 Voorgevel	7,50	63,7	60,7	55,8	64,9
006B_A	Kavel 6 Achtergevel	1,50	43,5	39,9	35,8	44,6
006B_B	Kavel 6 Achtergevel	4,50	46,5	43,0	38,8	47,6
006B_C	Kavel 6 Achtergevel	7,50	48,3	44,7	40,5	49,4

Alle getoonde dB-waarden zijn A-gewogen

Berekeningsresultaten cumulatief 2026

Exclusief aftrek art 110g

Rapport: Resultatentabel
 Model: Dommelseweg 112-118 model 2026
 LAeq totaalresultaten voor toetspunten
 (hoofdgroep)
 Groepsreductie: Nee

Naam						
Toetspunt	Omschrijving	Hoogte	Dag	Avond	Nacht	Lden
007A_A	Kavel 7 Voorgevel	1,50	64,5	61,5	56,6	65,7
007A_B	Kavel 7 Voorgevel	4,50	64,7	61,6	56,7	65,8
007A_C	Kavel 7 Voorgevel	7,50	64,2	61,2	56,3	65,3
007B_A	Kavel 7 Achtergevel	1,50	42,8	39,3	35,1	43,9
007B_B	Kavel 7 Achtergevel	4,50	45,1	41,5	37,4	46,2
007B_C	Kavel 7 Achtergevel	7,50	47,1	43,6	39,4	48,3
008A_A	Kavel 8 Voorgevel	1,50	64,4	61,4	56,5	65,5
008A_B	Kavel 8 Voorgevel	4,50	64,6	61,5	56,6	65,7
008A_C	Kavel 8 Voorgevel	7,50	64,1	61,1	56,2	65,2
008B_A	Kavel 8 Achtergevel	1,50	42,5	38,9	34,7	43,6
008B_B	Kavel 8 Achtergevel	4,50	44,9	41,4	37,2	46,1
008B_C	Kavel 8 Achtergevel	7,50	46,7	43,1	39,0	47,8
009A_A	Kavel 9 Voorgevel	1,50	63,9	60,8	55,9	65,0
009A_B	Kavel 9 Voorgevel	4,50	64,1	61,1	56,2	65,2
009A_C	Kavel 9 Voorgevel	7,50	63,8	60,7	55,8	64,9
009B_A	Kavel 9 Achtergevel	1,50	41,6	38,0	33,9	42,8
009B_B	Kavel 9 Achtergevel	4,50	44,7	41,1	37,0	45,8
009B_C	Kavel 9 Achtergevel	7,50	46,4	42,8	38,7	47,5
010A_A	Kavel 10 Voorgevel	1,50	64,3	61,2	56,3	65,4
010A_B	Kavel 10 Voorgevel	4,50	64,4	61,4	56,5	65,6
010A_C	Kavel 10 Voorgevel	7,50	64,0	61,0	56,0	65,1
010B_A	Kavel 10 Achtergevel	1,50	39,9	36,2	32,2	41,0
010B_B	Kavel 10 Achtergevel	4,50	43,3	39,7	35,6	44,5
010B_C	Kavel 10 Achtergevel	7,50	45,5	41,9	37,8	46,6
011A_A	Kavel 11 Voorgevel	1,50	64,2	61,2	56,3	65,4
011A_B	Kavel 11 Voorgevel	4,50	64,4	61,4	56,5	65,5
011A_C	Kavel 11 Voorgevel	7,50	64,0	60,9	56,0	65,1
011B_A	Kavel 11 Achtergevel	1,50	39,9	36,3	32,3	41,1
011B_B	Kavel 11 Achtergevel	4,50	43,3	39,8	35,6	44,5
011B_C	Kavel 11 Achtergevel	7,50	45,5	41,9	37,8	46,6
012A_A	Kavel 12 Voorgevel	1,50	64,2	61,2	56,2	65,3
012A_B	Kavel 12 Voorgevel	4,50	64,4	61,3	56,4	65,5
012A_C	Kavel 12 Voorgevel	7,50	63,9	60,9	56,0	65,1
012B_A	Kavel 12 Achtergevel	1,50	39,2	35,5	31,5	40,3
012B_B	Kavel 12 Achtergevel	4,50	42,4	38,8	34,7	43,5
012B_C	Kavel 12 Achtergevel	7,50	44,5	40,9	36,8	45,6
012C_A	Kavel 12 Rechterzijgevel	1,50	58,9	55,9	50,9	60,0
012C_B	Kavel 12 Rechterzijgevel	4,50	59,0	56,0	51,1	60,2
012C_C	Kavel 12 Rechterzijgevel	7,50	58,7	55,7	50,8	59,9

Alle getoonde dB-waarden zijn A-gewogen