

# Concrete begrenzing EHS en GHS in het plangebied 'Voorste Stroom' te Tilburg

Opdrachtgever: gemeente Tilburg

Maart 2009

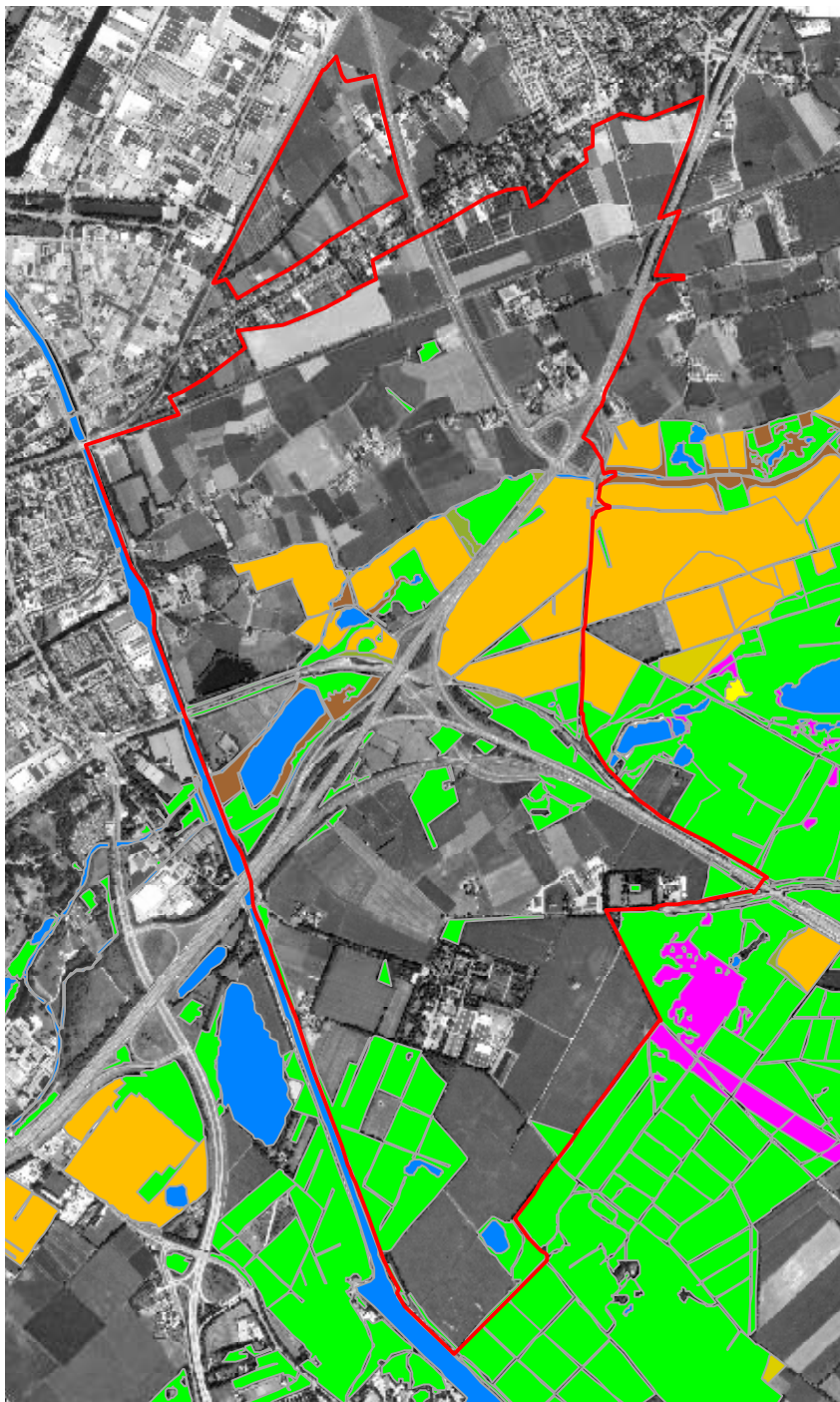


Antonie van Diemenstraat 20 5018 CW Tilburg 013-5802237 Eac@home.nl

## Inhoudsopgave

1. Inleiding .....	2
2. Toetsing en begrenzing EHS/GHS .....	2
2.1. Groene Hoofdstructuur-Natuur .....	3
2.1.1. Natuurparel .....	3
2.1.2. Overig bos- en natuurgebied .....	4
2.1.3. Ecologische verbindingzone .....	4
2.2. Groene Hoofdstructuur-Landbouw .....	5
2.2.1. Leefgebied kwetsbare soorten .....	5
2.3. Agrarische Hoofdstructuur .....	6
2.3.1. RNLE-landschapsdeel .....	6
2.4. Detailkaarten voorstel concrete begrenzing GHS .....	7
2.5. Detailkaarten voorstel natuurdoeltypen GHS .....	9
3. Literatuur en bronvermelding .....	11
Bijlage 1: begrenzing GHS volgens provincie .....	12

## 1. Inleiding



Kaart 1: ligging en begrenzing plangebied met natuurdoeltypen volgens de provincie.

In opdracht van de gemeente Tilburg is door het Ecologisch Adviesbureau Cools een voorstel van de concrete begrenzing van de Ecologische en Groene Hoofdstructuur nader uitgewerkt voor het plangebied "Voorste Stroom" te Tilburg.

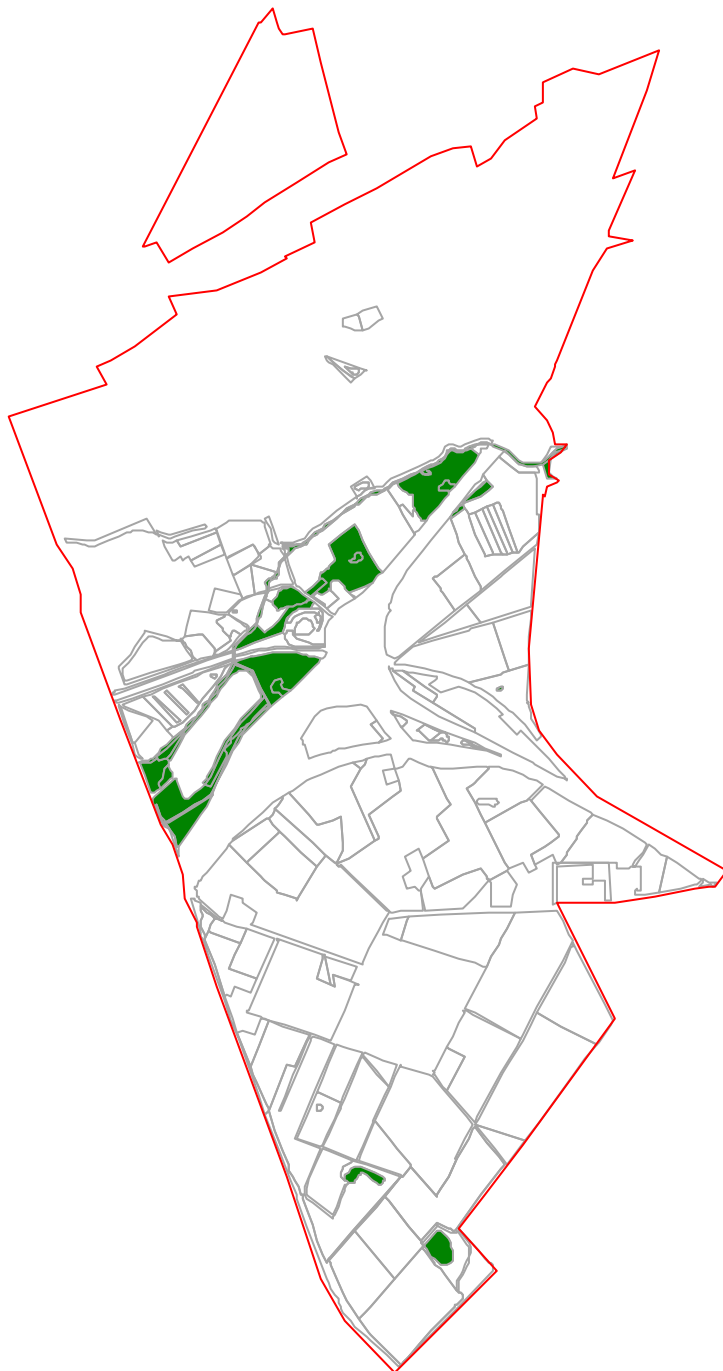
Op kaart 1 is de begrenzing van het plangebied met een rode lijn weergegeven. Op de kaart zijn ook de diverse natuurdoeltypen binnen en nabij het plangebied weergegeven zoals die door de provincie zijn vastgelegd in de Natuurgebiedsplannen, op de Natuurdoeltypenkaart en in het Beheers- en landschapsgebiedsplan Noord-Brabant.

## 2. Toetsing en begrenzing EHS/GHS

Het plangebied is, met gebruikmaking van de criteria zoals opgesteld door de provincie Noord-Brabant, getoetst aan de diverse EHS- en GHS-aanduidingen. In de onderstaande tekst zijn de resultaten weergegeven van deze toets, waarbij alleen de EHS- en GHS-aanduidingen worden beschreven waar het plangebied aan voldoet volgens de criteria van de provincie.

## 2.1. Groene Hoofdstructuur-Natuur

### 2.1.1. Natuurparel



Kaart 2: voorstel concrete begrenzing subzone Natuurparel.

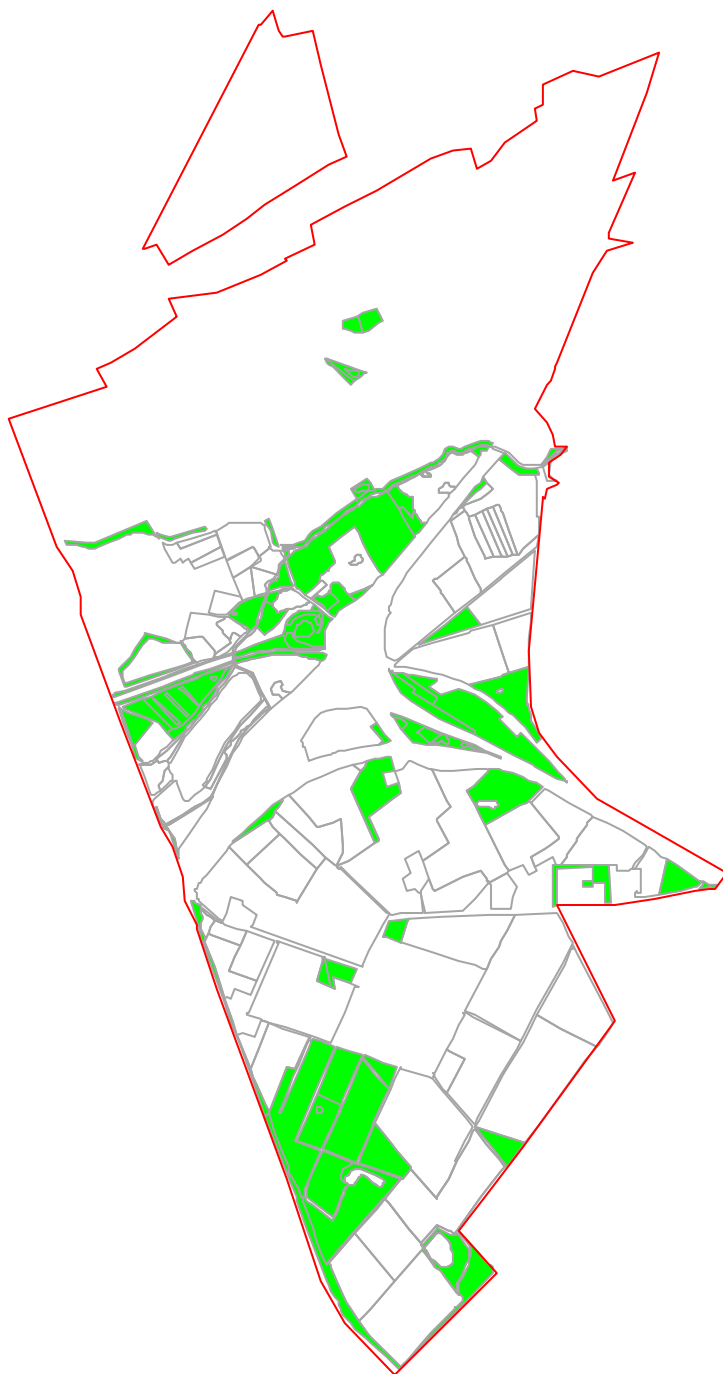
*Criteria:* dit zijn alle begeleid natuurlijke en de daarbuiten gelegen bos- en natuurgebieden die bijzondere natuurwaarden hebben vanwege specifieke omstandigheden van de bodem of het (grond)water. Natuurparels bestaan ook uit andere bos- en natuurgebieden en voor een klein gedeelte uit landbouwgebieden, die deze bijzondere natuurwaarden (nog) niet hebben, maar waarvoor deze waarden - overeenkomstig de door de provincie vastgestelde Natuurgebiedsplannen en het Beheersgebiedsplan voor de Ecologische Hoofdstructuur - wel worden nagestreefd. In de natuurparels moet worden gezorgd voor maximale rust en ruimte voor de ontwikkeling van de natuur- en landschapswaarden. Natte natuurparels zijn gebieden die bijzonder gevoelig zijn voor de waterkwantiteit en de waterkwaliteit, worden sterk beïnvloed door de inrichting en het beheer van de omgeving.

*Situatie plangebied:* in de beekdalen voldoen de Nieuwe en Oude Leij en Voorste Stroom aan de criteria ten aanzien van de subzone Natuurparel, alsmede de bestaande en potentiële elzenbroekbosjes, wilgenstruwelen, rietmoerasjes, schraallanden, klot- of veenputten en een oude beekmeander in het oostelijk deel van het beekdal van de Voorste Stroom. Buiten de beekdalen voldoet een vennetje nabij de Bakvenseweg aan de criteria en de vennen in het zuidelijk deel van het plangebied.

In het voorstel is circa 22 hectare begrensd als de subzone Natuurparel. Binnen de EHS zijn de natuurparels begrensd als Bestaand bos- en natuurgebied.

Ten opzichte van de begrenzing door de provincie zijn in met name de beekdalen droge(re) loofbosjes, houtsingels, ruigten en struweel niet begrensd als de subzone Natuurparel, maar als de subzone Overig bos- en natuurgebied. De genoemde elementen bezitten een lagere actuele en/of potentiële waarden dan de natte elementen binnen de beekdalen.

## 2.1.2. Overig bos- en natuurgebied



*Criteria:* de overige bos- en natuurgebieden bevatten minder hoge natuurwaarden dan de natuurparels of zijn in de Natuurgebiedsplannen en het Beheersgebiedsplan voor de EHS voorzien van minder hoge streefbeeldens dan de natuurparels. Het zijn grotendeels (productie)bossen op droge gronden en graslanden en voor een klein gedeelte landbouwgronden. Ook in de overige bos- en natuurgebieden moet worden gezorgd voor maximale rust en ruimte voor de ontwikkeling van de natuur- en landschapswaarden.

*Situatie plangebied:* binnen het plangebied zijn alle gebieden als de subzone Overig bos- en natuurgebied begrensd die in 1990 (invoering EHS) al bestonden uit water (exclusief visvijvers), bos, struweel, ruigte en/of sinds 1990 als bestaand bos- en natuurgebied zijn begrensd door de provincie en/of door de gemeente als zodanig zijn vastgelegd in een bestemmingsplan. Binnen de EHS zijn deze overige bos- en natuurgebieden begrensd als Bestaand bos- en natuurgebied. In het voorstel is circa 79 hectare begrensd als de subzone Overig bos- en natuurgebied en Bestaand bos- en natuurgebied.

Kaart 3: voorstel concrete begrenzing subzone Overig bos- en natuurgebied.

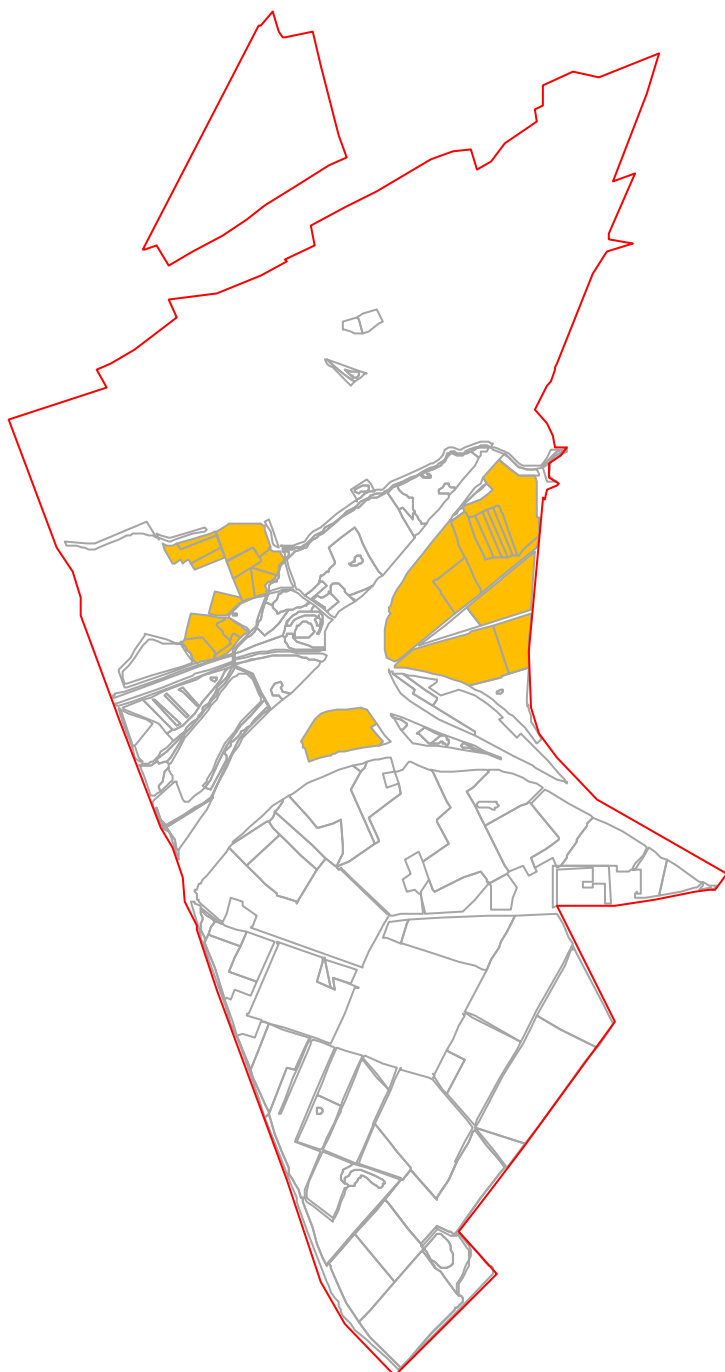
## 2.1.3. Ecologische verbindingzone

*Criteria:* ecologische verbindingzones vormen de groene schakels die de Brabantse natuurgebieden met elkaar verbinden. Planten en vooral dieren kunnen zich daardoor van het ene naar het andere natuurgebied verplaatsen. Ze functioneren als trekroutes en ook als leef- en voortplantingsgebied. Verbindingzones zijn veelal langgerekte landschapselementen langs waterlopen of langs dijken, wegen, spoor- en vaarwegen, resp. natte en droge verbindingzones.

*Situatie onderzoeksgebied:* in het voorstel is de subzone Ecologische verbindingszone niet als zodanig begrensd, maar zijn landbouwgronden langs de beken deels of geheel begrensd als Overig bos- en natuurgrond met als natuurdoeltypen moeras, ruigte en struweel. Samen met de bestaande bos- en natuurgebieden zullen deze nieuwe natuurgebieden functioneren als een ecologische verbinding.

## 2.2. Groene Hoofdstructuur-Landbouw

### 2.2.1. Leefgebied kwetsbare soorten



*Criteria:* het Leefgebied kwetsbare soorten omvat landbouwgronden en andere gronden waarop bijzondere planten of dieren voorkomen, die hoge eisen stellen aan de inrichting en het gebruik van hun omgeving, of waarop het voorkomen van zulke planten of dieren wordt nagestreefd in de zogenaamde begrensde beheersgebieden van de EHS, zoals opgenomen in de Natuurgebiedsplannen en het Beheersgebiedsplan voor de EHS. Het gaat hier onder meer om bijvoorbeeld amfibieën en bijzondere planten. Rust, beslotenheid, hoge waterpeilen en stabiliteit in de inrichting en het beheer van het gebied zijn belangrijke bestaansvoorwaarden voor deze dieren en planten.

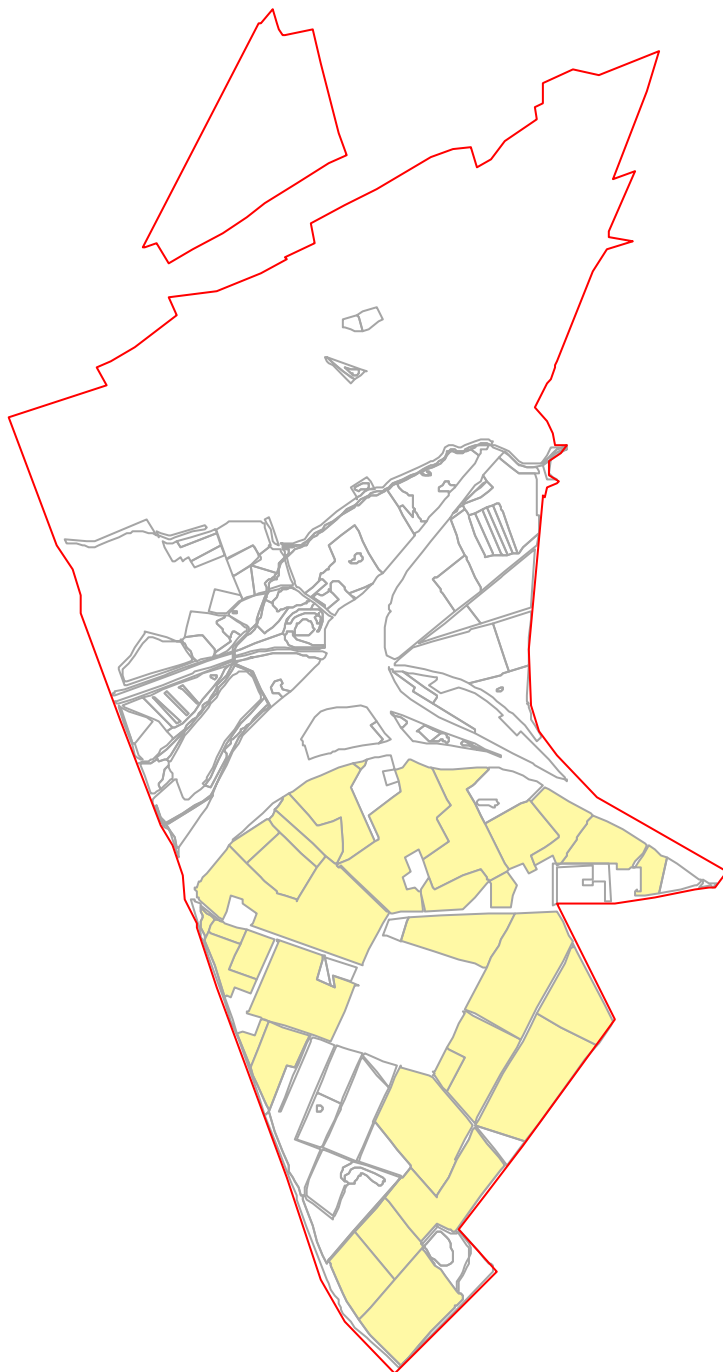
*Situatie onderzoeksgebied:* door de provincie is binnen het plangebied reeds landbouwgrond begrensd als de subzone Leefgebied kwetsbare soorten. Binnen de EHS zijn deze gronden begrensd als beheersgebied met als doel behoud en/of ontwikkeling van een kleinschalig landschap met bloemrijke graslanden, houtsingels en poelen. In het voorstel is deze (bestaande) begrenzing van het Leefgebied kwetsbare soorten c.q. beheersgebied overgenomen en op enkele technische punten gecorrigeerd.

In het voorstel is circa 44 hectare landbouwgrond begrensd als de subzone Leefgebied kwetsbare soorten, die bij voorkeur ook worden begrensd als beheersgebied binnen de EHS.

Kaart 4: voorstel concrete begrenzing subzone Leefgebied kwetsbare soorten.

## 2.3. Agrarische Hoofdstructuur

### 2.3.1. RNLE-landschapsdeel

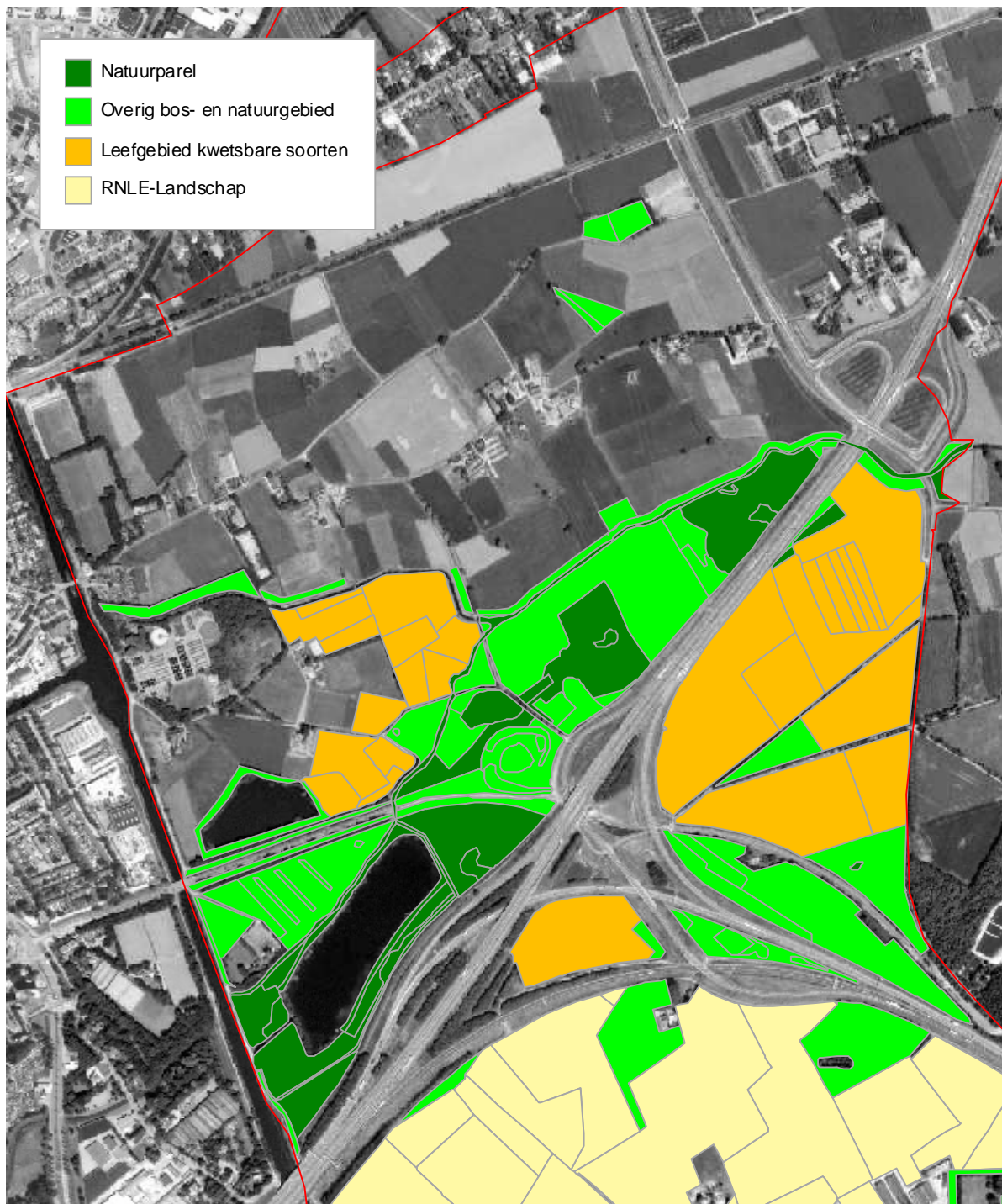


*Criteria:* onder de subzone RNLE-landschapsdeel vallen ondermeer landbouwgronden die op zichzelf genomen geen bijzondere (potentiële) natuurwaarden bezitten, maar tot een regionale natuur- en landschapseenheid worden gerekend vanwege hun ligging ten opzichte van belangrijke bos- en natuurgebieden.

*Situatie onderzoeksgebied:* alle landbouwgronden ten zuiden van de rijksweg A58 die niet zijn begrensd als GHS, zijn in het voorstel begrensd als de subzone RNLE-landschapsdeel. In totaal is in het voorstel 154 hectare landbouwgrond begrensd als RNLE-landschapsdeel.

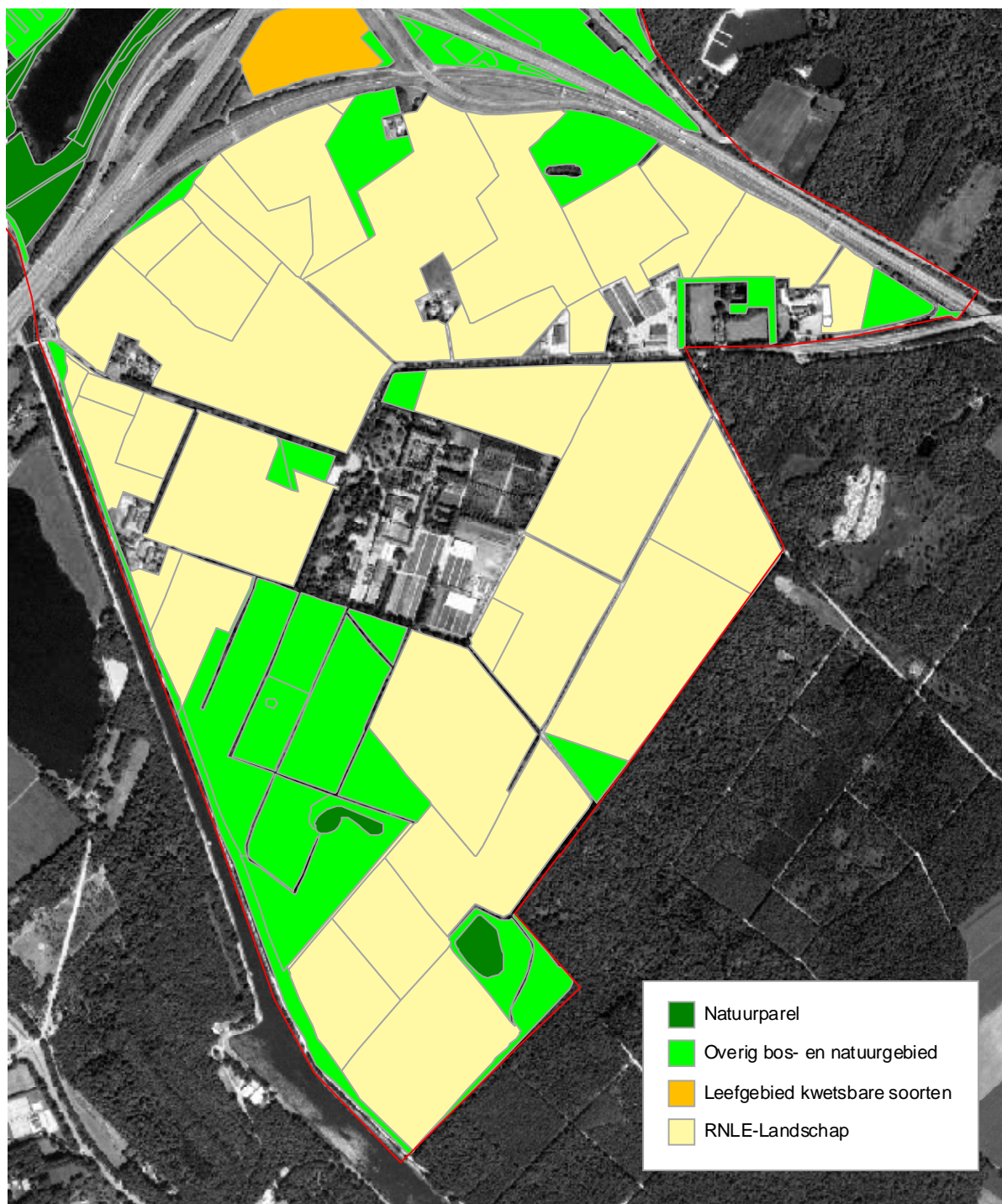
Kaart 5: voorstel concrete begrenzing subzone RNLE-landschapsdeel.

## 2.4. Detailkaarten voorstel concrete begrenzing EHS/GHS.



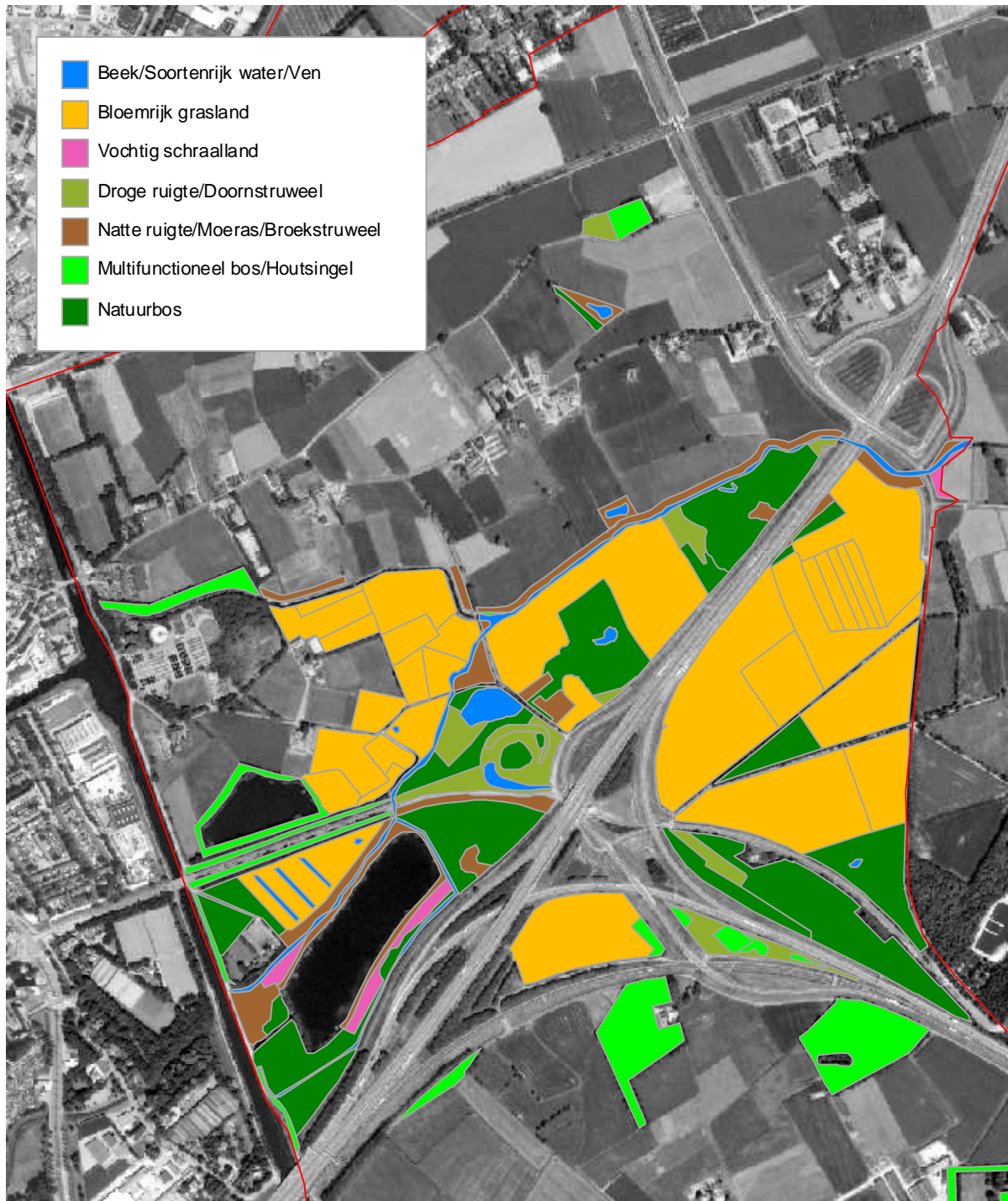
Kaart 6a: voorstel concrete begrenzing van de EHS/GHS in het noordelijk deel.



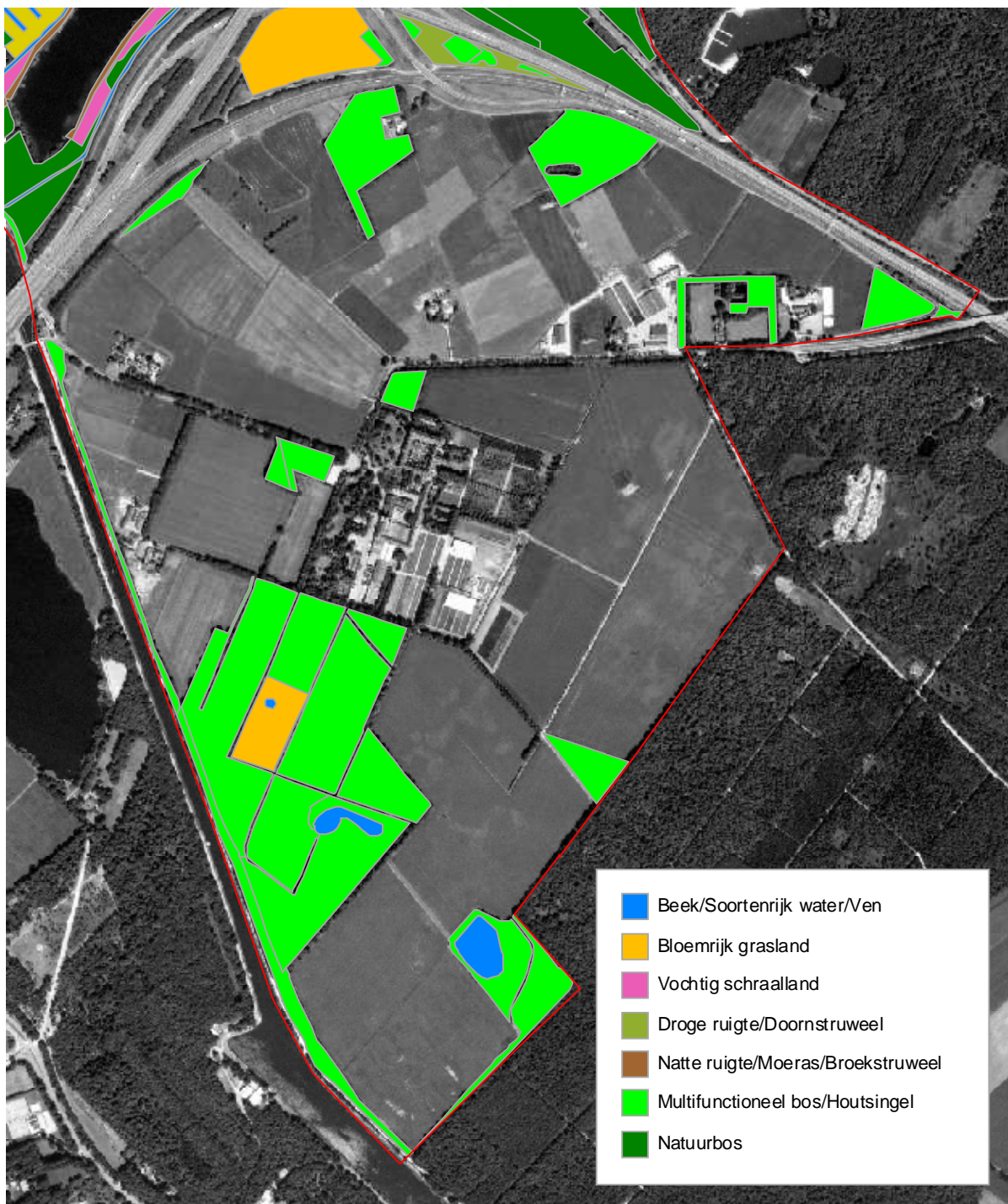


Kaart 6b: voorstel concrete begrenzing van de EHS/GHS in het zuidelijk deel.

## 2.5. Detailkaarten voorstel natuurdoeltypen EHS/GHS.



Kaart 7a: voorstel natuurdoeltypen in het noordelijk deel.



Kaart 7b: voorstel natuurdoeltypen in het zuidelijk deel.

### 3. Literatuur en bronvermelding

*Ecologisch Adviesbureau Cools, 2004.*

Inrichtings- en beheerplan beekdal Voorste Stroom in Moerenburg te Tilburg. Tilburg.

*Ecologisch Adviesbureau Cools, 2004.*

Onderzoek naar planten- en diersoorten in Moerenburg te Tilburg. Tilburg.

*Gemeente Tilburg, 2002.*

Kadernota Groene Mal. Tilburg.

*Provincie Noord-Brabant, 2002.*

Natuurgebiedsplan 'Beerze-Reusel'. 's-Hertogenbosch.

*Provincie Noord-Brabant, 2002.*

Natuurgebiedsplan 'Zandleij'. 's-Hertogenbosch.

*Provincie Noord-Brabant, 2002.*

Natuurdoeltypenkaart Noord-Brabant. 's-Hertogenbosch.

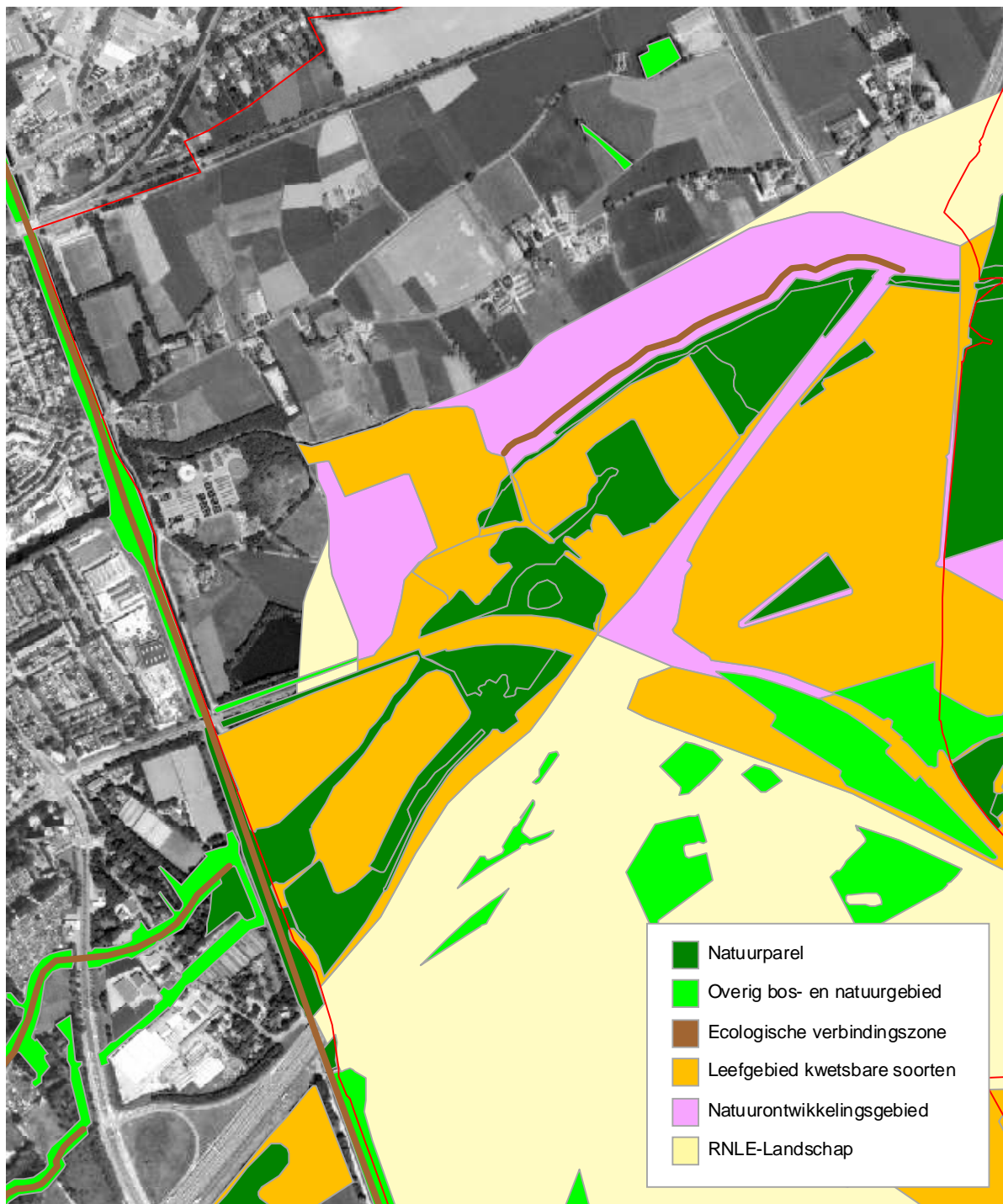
*Provincie Noord-Brabant, 2002.*

Beheers- en landschapsgebiedsplan Noord-Brabant. 's-Hertogenbosch.

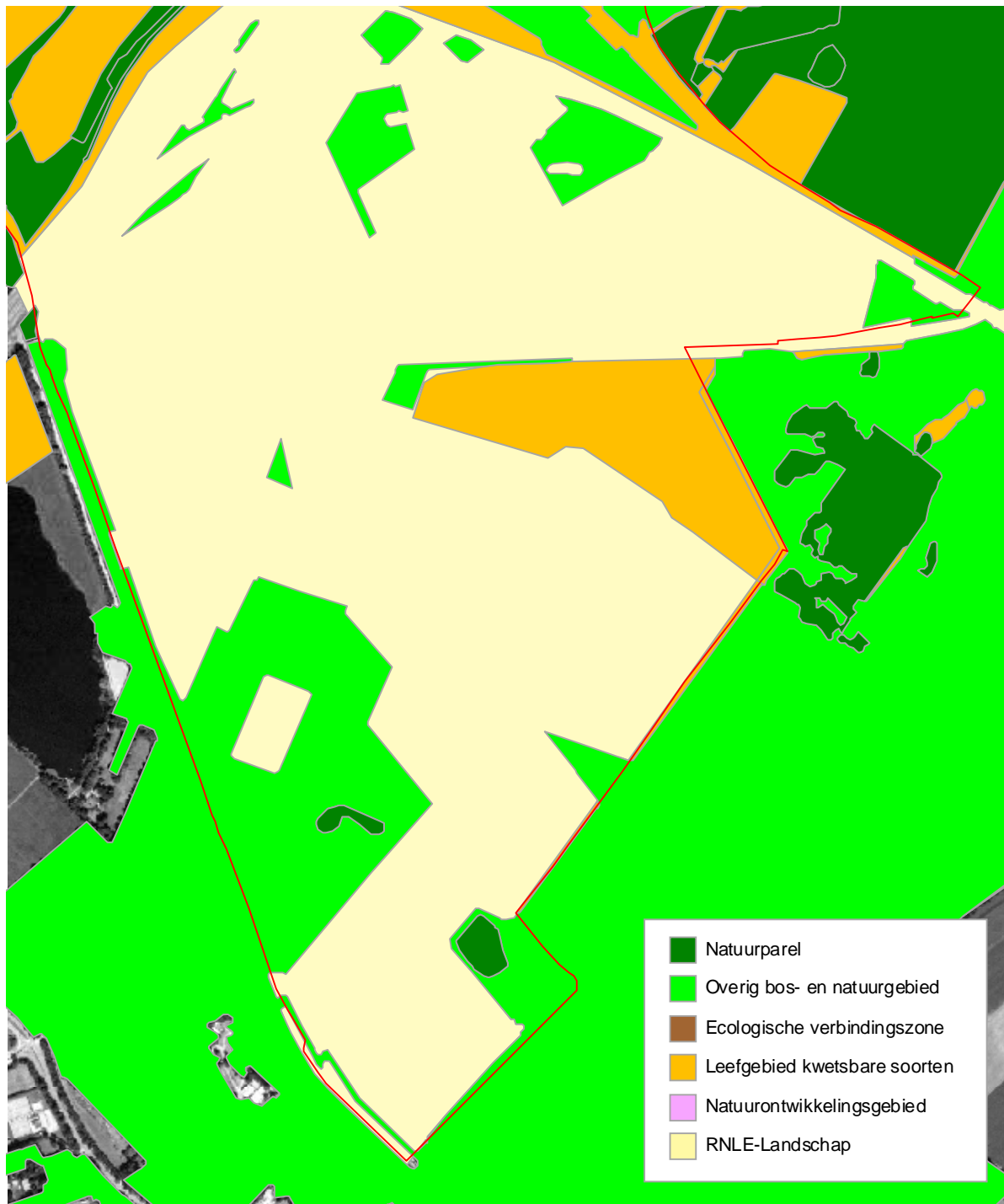
*Provincie Noord-Brabant, 2008.*

Paraplunota ruimtelijke ordening. 's-Hertogenbosch.

## Bijlage 1: begrenzing GHS volgens provincie.



Kaart 7a: begrenzing van de EHS/GHS in het noordelijk deel volgens de provincie.



Kaart 7b: begrenzing van de EHS/GHS in het zuidelijk deel volgens de provincie.