

# Nader onderzoek vleermuizen

## Welberg, centrum



Arnhem, 17 april 2018

## Colofon

Titel	: Nader onderzoek vleermuizen
Subtitel	: Welberg, centrum
Projectnummer	: 17.048
Datum	: 17 april 2018
Veldonderzoek	: E.W.A. Janssen
Auteur(s)	: E.W.A. Janssen
Goedgekeurd door	: T. Kooij
Opdrachtgever	: Agel Adviseurs, Oosterhout
Contactpersoon	: M. van Strien



Bezoekadres	: Tivolilaan 205
Postcode	: 6824 BV, Arnhem
Postbus	: 2, 6800 AA, Arnhem
Telefoon	: 026-8454583

*info@ekoza.nl*  
*www.ekoza.nl*



**Ekoza BV** is lid van het Netwerk Groene Bureaus: [www.netwerkgroenebureaus.nl](http://www.netwerkgroenebureaus.nl)

## Inhoudsopgave

<b>1. Inleiding</b> .....	<b>4</b>
1.1 Algemeen .....	4
1.2 Vleermuizen .....	4
1.3 Gierzwaluwen .....	5
1.4 Huismussen.....	5
<b>2. Wettelijk kader</b> .....	<b>6</b>
2.1 Soorten .....	6
<b>3. Gebiedsbeschrijving</b> .....	<b>9</b>
3.1 Voorgenomen ingreep .....	11
<b>4. Onderzoeksmethode</b> .....	<b>13</b>
4.1 Vleermuizen .....	13
4.2 Gierzwaluwen .....	14
4.3 Huismussen.....	14
4.4 Jaarrond beschermde nesten .....	15
<b>5. Resultaten</b> .....	<b>16</b>
5.1 Vleermuizen .....	16
5.1.1 Kraamseizoen .....	16
5.1.2 Paarseizoen .....	17
5.1.2 Kerkzolderbezoek .....	17
5.2 Huismussen.....	19
5.3 Gierzwaluwen .....	19
5.4 Jaarrond beschermde vogelnesten .....	19
<b>6. Conclusies en aanbevelingen</b> .....	<b>21</b>
6.1 Vleermuizen .....	21
6.2 Gierzwaluwen .....	21
6.3 Huismus .....	21
6.4 Aanbevelingen .....	21
<b>Bronnen</b> .....	<b>23</b>
Literatuur .....	23
Websites .....	23

# 1. Inleiding

## 1.1 Algemeen

Er zijn herontwikkelingsplannen voor het centrum van Welberg. Hiervoor zullen gebouwen en bomen moeten verdwijnen.

Veel dieren en planten zijn middels de Wet natuurbescherming beschermd. Om inzichtelijk te krijgen of voor het uitvoeren van de werkzaamheden een ontheffing in het kader van de deze wet nodig is, is het noodzakelijk om te weten of er beschermde dieren en/of planten op het terrein voorkomen. Hiervoor is door Agel Adviseurs in 2017 een verkennend onderzoek uitgevoerd, waaruit bleek dat er mogelijk vleermuizen, gierzwaluwen en huismussen in het plangebied voorkomen. Ook zijn er mogelijk jaarrond beschermde nesten van roofvogels, roeken of uilen in het gebied.

Agel Adviseurs heeft Ekoza BV verzocht onderzoek uit te voeren naar de aanwezigheid van verblijfplaatsen van vleermuizen en jaarrond beschermde vogelnesten, van onder andere gierzwaluw en huismus.

## 1.2 Vleermuizen

Vleermuizen leven in een netwerk van verschillende verblijfplaatsen door het jaar heen. Zo hebben vleermuizen kraamverblijfplaatsen, paarverblijfplaatsen en winterverblijfplaatsen. De vrouwtjes wonen in de zomer in kraamverblijfplaatsen. Hier brengen ze hun jongen groot. Meestal leven ze hierbij in groepen (kolonies). Watervleermuizen, ruige dwergvleermuizen en rosse vleermuizen zijn voornamelijk boombewonende vleermuizen. De kolonies van deze soorten zijn vaak te vinden in boomholten. Andere soorten vleermuizen staan bekend als gebouwbewoners. Deze kiezen als onderkomen vaak spouwmuren van woonhuizen of ruimten onder daken. Voorbeelden zijn gewone dwergvleermuis en laatvlieger.

Zowel de mannetjes als de vrouwtjes vertrekken aan het einde van de zomer naar speciale parkwartieren, waar ze slechts kort verblijven. Op deze plaatsen, die zowel in bomen als gebouwen te vinden zijn, roepen de mannetjes luid om vrouwtjes aan te trekken.

Vleermuizen overwinteren in gebouwen, bunkers, ijskelders, groeven en boomholtes.

In de winter moet de verblijfplaats koel en vorstvrij zijn. Watervleermuizen, meer-vleermuizen, franjestaarten en baardvleermuizen gebruiken voor de winterslaap vooral mergelgroeven, forten, bunkers en ijskelders. Gewone dwergvleermuizen en laatvliegers zijn meestal te vinden in droge plekken in gebouwen. Rosse vleermuizen gebruiken holle bomen als winterslaapplaats.

Uiteindelijk keren de vleermuizen ieder jaar terug naar hun vaste serie verblijfplaatsen, die dus vele tientallen jaren achter elkaar in gebruik kunnen zijn (Kapteyn, 1995).

## 1.3 Gierzwaluwen

Gierzwaluwen zijn zomergasten; ze verblijven buiten de broedtijd in Afrikaanse landen. Ongeveer drie maanden per jaar zijn de gierzwaluwen in Nederland, om vervolgens te vertrekken naar hun wintergebieden in zuidelijk Afrika. Daar zwerven ze rond, maar kunnen ook in bepaalde regio's maandenlang verblijven, waarbij gierzwaluwen uit midden-Europa (Verenigd Koninkrijk, België) zuidelijker lijken te overwinteren dan gierzwaluwen uit Noord-Europa (Zweden). Wanneer de gierzwaluwen weer uit Afrika vertrekken, kunnen ze in betrekkelijk korte tijd in hun broedgebieden aankomen, waarbij treksnelheden tot 650 km per dag zijn berekend. Ook de Nederlandse gierzwaluwen laten dit patroon zien. Dit onderzoek bij de gierzwaluwen wordt vergemakkelijkt doordat de vogels zeer plaatstrouw zijn: jarenlang gebruiken ze hetzelfde nest (maximaal waargenomen is 13 jaar lang) ([www.gierzwaluwbescherming.nl](http://www.gierzwaluwbescherming.nl)). Nesten bevinden zich vaak onder dakpannen maar ook in spouwmuren en andere gaten / holten van gebouwen.

De plaatstrouwheid en de geringe flexibiliteit ten opzichte van het vinden van andere nestplaatsen maakt dat het belang van de verblijfplaats voor de gierzwaluw relatief groot is. Het is dan ook jaarrond beschermd.

## 1.4 Huismussen

Huismussen zijn standvogels; ze verblijven het hele jaar rond dezelfde plek (erf) en maken daarbij gebruik van dezelfde verblijfplaatsen. De huismus is een sociale vogel die zelden alleen overnacht. Ook broeden gebeurt gewoonlijk in groepsverband. Nesten bevinden zich meestal onder dakpannen, maar ook in wintergroene hagen of in gaten in muren of in andere holten in gebouwen. Gezien de negatieve aantalsontwikkeling (meer dan een halvering van het aantal huismussen sinds 1960) en de plaatstrouwheid van de huismus, genieten de vaste rust- en verblijfplaatsen van de huismus jaarrond bescherming.

## 2. Wettelijk kader

Sinds 1 januari 2017 is de nieuwe Wet natuurbescherming van kracht. Deze wet vervangt 3 wetten: de Natuurbeschermingswet 1998, de Boswet en de Flora- en faunawet. Het bevoegd gezag komt bij de provincies te liggen. De Rijksoverheid blijft verantwoordelijk voor handelingen en projecten in gebruik, beheer of aanleg door het rijk, zoals hoofdwegen, spoorwegen, hoofdvaarwegen, waterkeringen, militaire terreinen, gastransportnet, hoogspanningsleidingen, delfstoffen, kustlijn, bepaalde visserij etc.

De Wet natuurbescherming is gericht op de bescherming van:

- Natura 2000-gebieden
- Soorten
- Houtopstanden

In dit kader is voornamelijk het hoofdstuk *soorten* van belang. Andere hoofdstukken worden behandeld in de quickscan.

### 2.1 Soorten

Onder de Wet natuurbescherming geldt, net als onder de Flora- en faunawet, een zorgplicht voor alle in het wild levende dieren.

De Wet natuurbescherming kent drie beschermingsregimes

- soorten van de Vogelrichtlijn
- soorten van de Habitatrichtlijn
- overige soorten

#### *Vogelrichtlijnsoorten*

Onder de soorten van de Vogelrichtlijn vallen alle van nature in Nederland in het wild levende vogels. Ingevolge artikel 3.1 is het verboden om:

1. Opzettelijk vogels te doden of te vangen;
2. Opzettelijk vogelnesten, -rustplaatsen en -eieren te vernielen of te beschadigen of vogelnesten weg te nemen;
3. Eieren van vogels te rapen en deze onder zich te hebben;
4. Opzettelijk vogels te storen, tenzij de storing niet van wezenlijke invloed is op de staat van instandhouding van de desbetreffende vogelsoort.

#### *Habitatrichtlijnsoorten*

Onder de soorten van de Habitatrichtlijn vallen soorten die genoemd zijn in Bijlage IV van de Habitatrichtlijn, Bijlage I en II van het Verdrag van Bern en Bijlage I van het Verdrag van Bonn. In de Bijlagen van de Verdragen van Bern en Bonn worden ook vogels genoemd.

Wat betreft deze soorten is het ingevolge artikel 3.5 (Bern bijl. II, Bonn bijl. I) verboden om:

1. Opzettelijk dieren te doden of te vangen;
2. Opzettelijk dieren te verstoren;
3. Opzettelijk eieren van dieren te vernielen of te rapen;
4. Voortplantingsplaatsen of rustplaatsen van dieren te beschadigen of te vernielen;
5. Opzettelijk planten in hun natuurlijke verspreidingsgebied te plukken, te verzamelen, af te snijden, te ontwortelen of te vernielen.

Wat betreft deze soorten is het ingevolge artikel 3.6 (Bern bijl. I en II, Bonn bijl. I) verboden om dieren of planten te verkopen, te vervoeren voor verkoop, te verhandelen, te ruilen of te koop of te ruil aan te bieden, tenzij het gaat om gefokte of gekweekte dieren of planten.

### **Andere soorten**

Onder het beschermingsregime andere soorten vallen soorten waarvan er geen Europese verplichting tot bescherming is. Dit zijn soorten die vanuit nationaal belang extra bescherming behoeven.

De beschermde status van soorten kan per provincie verschillen. Provincies hebben de bevoegdheid om bij provinciale verordening vrijstelling te verlenen voor nationaal beschermde soorten. In dit geval gaat het om de provincie Noord-Brabant. Ingevolge artikel 3.10 is het verboden om:

1. Opzettelijk dieren te doden of te vangen;
2. Voortplantingsplaatsen of rustplaatsen van dieren te beschadigen of te vernielen;
3. Opzettelijk planten in hun natuurlijke verspreidingsgebied te plukken te verzamelen, af te snijden, te ontwortelen of te vernielen.

### **Zorgplicht**

Artikel 1.11 Wnb voorziet in een algemene verplichting voor een ieder om voldoende zorg te dragen voor Natura 2000-gebieden, bijzondere nationale natuurgebieden en voor in het wild levende dieren en planten en hun directe leefomgeving. Het betreft bovendien niet alleen dieren en planten van soorten waarvoor de Vogelrichtlijn en de Habitatrichtlijn specifieke beschermingsmaatregelen eisen, maar alle in het wild levende dieren en planten.

De zorgplicht is als een open norm geformuleerd in het eerste lid van artikel 1.11. In het tweede lid wordt de zorgplicht iets geconcretiseerd door te bepalen dat de zorgplicht in elk geval inhoudt dat een ieder die weet of redelijkerwijs kan vermoeden dat door zijn handelen of nalaten nadelige gevolgen kunnen worden veroorzaakt voor een Natura 2000-gebied, een bijzonder nationaal natuurgebied of voor in het wild levende dieren en planten:

- dergelijke handelingen achterwege laat, dan wel,
- indien dat achterwege laten redelijkerwijs niet kan worden gevegd, de noodzakelijke maatregelen treft om die gevolgen te voorkomen, of
- voor zover die gevolgen niet kunnen worden voorkomen, deze zoveel mogelijk beperkt of ongedaan maakt.

Voor de bescherming van dieren en planten van soorten waarvoor geen specifiek beschermingsregime geldt op grond van hoofdstuk 3, heeft de zorgplicht zelfstandig betekenis. Op grond van de zorgplichtbepaling moeten schadelijke handelingen in beginsel achterwege worden gelaten dan wel moeten maatregelen worden genomen om schadelijke gevolgen (zoveel mogelijk) te voorkomen.

### **Jaarrond beschermde nesten**

Nesten van vogelsoorten van categorie 1 t/m 4 zijn jaarrond beschermd, de nesten van soorten in categorie 5 zijn beschermd als er onvoldoende alternatieven zijn.

Categorieën:

1. Nesten die, behalve gedurende het broedseizoen als nest, buiten het broedseizoen in gebruik zijn als vaste rust- en verblijfplaats.

2. Nesten van koloniebroeders die elk broedseizoen op dezelfde plaats broeden en die daarin zeer honkvast zijn of afhankelijk van bebouwing of biotoop. De (fysieke) voorwaarden voor de nestplaats zijn vaak zeer specifiek en limitatief beschikbaar.
3. Nesten van vogels, zijnde geen koloniebroeders, die elk broedseizoen op dezelfde plaats broeden en die daarin zeer honkvast zijn of afhankelijk van bebouwing. De (fysieke) voorwaarden voor de nestplaats zijn vaak zeer specifiek en limitatief beschikbaar.
4. Vogels die jaar in jaar uit gebruik maken van hetzelfde nest en die zelf niet of nauwelijks in staat zijn een nest te bouwen.
5. Nesten van vogels die weliswaar vaak terugkeren naar de plaats waar zij het jaar daarvoor hebben gebroed of de directe omgeving daarvan, maar die wel over voldoende flexibiliteit beschikken om, als de broedplaats verloren is gegaan, zich elders te vestigen



### 3. Gebiedsbeschrijving en ingreep

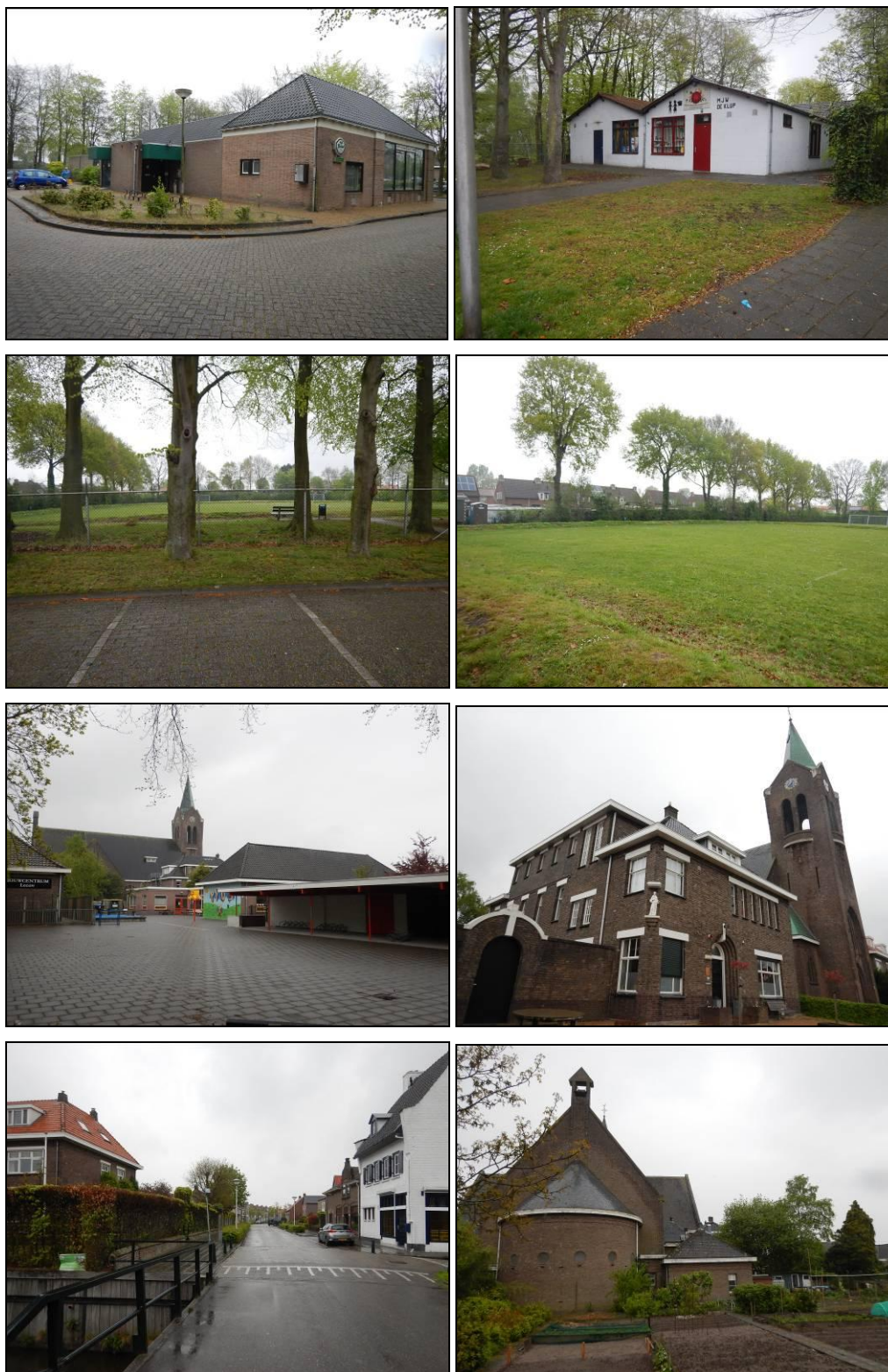
Welberg is een dorp gelegen tegen de zuidoostkant van Steenberg in Noord-Brabant (fig. 1). Het plangebied bestaat uit een dorpskern, een schoolgebouw, een rouwcentrum, een kerk, een pastorie, een villa en een jeugdthuis. Verder een sportveld wat buiten gebruik is, omringd door loofbomen. Een indruk aan de hand van (lucht)foto's is weergegeven in figuren 2 en 3. Meer informatie is terug te vinden in de quickscan rapportage van Agel Adviseurs, 2017.



**Figuur 1.** Globale ligging van Welberg ten opzichte van omgeving (bron: [www.googlemaps.com](http://www.googlemaps.com)).



**Figuur 2.** De ligging van het onderzoeksgebied in meer detail (rood) (bron: [www.googlemaps.com](http://www.googlemaps.com)).



**Figuur 3.** Impressie van het onderzochte gebied.

### 3.1 Voorgenomen ingreep

De gemeente wil graag nu het sportveld niet meer in gebruik is, het gebied herontwikkelen waarbij er woningen zullen gebouwd worden en er ruimte gemaakt zal worden voor een plein. Een tweetal voorstellen in ontwerp zijn weergegeven in de tekeningen van figuur 4, waarbij het verschil vooral zit in de manier van inrichten van het huidige sportveld. De linkse inrichting heeft inmiddels de voorkeur.



Figuur 4. Actuele ontwerpvoorstellen inrichting Welberg centrum (bron: [www.gemeentesteenberg.nl](http://www.gemeentesteenberg.nl), augustus 2017).

De rij met negen eiken aan de noordkant van het sportveld zal worden gekapt (oktober 2019) maar het oorspronkelijke plan om de bomenrij en het groen aan de oostkant en zuidkant ook te verwijderen is inmiddels veranderd in een groener plan met een tiental extra (hoge) bomen en meer groen tussen die bomen (oktober 2018). Openbare verlichting in de wijk zal naar beneden zijn gericht.



**Figuur 5.** Bomenplan, 2018. Doorgestreepte bomen zullen op termijn worden gekapt en gele bomen zullen ruim daarvoor worden aangeplant.

## 4. Onderzoeksmethode

### 4.1 Vleermuizen

De gehanteerde methode bestond uit onderzoek met een batdetector zowel in de avond- als in de ochtenduren. Het onderzoek is uitgevoerd volgens het vigerend protocol Vleermuizen 2017. De brancheorganisatie Netwerk Groene Bureaus (NGB) en de Zoogdiervereniging ontwikkelden in 2009 in overleg met de Dienst Landelijk Gebied (DLG) en de Gegevensautoriteit Natuur (GaN) het eerste protocol. Sindsdien wordt het protocol jaarlijks geactualiseerd. De organisaties werken hiervoor samen in het Vleermuisvakberaad. De Gegevensautoriteit Natuur stelt het protocol formeel vast, het bevoegd gezag toetst eraan.

Met de batdetector werd in de kraamtijd gedurende diverse avonden en een ochtend geluisterd en gezocht naar mogelijk uit-, in- of overvliegende vleermuizen. Omdat vleermuizen bij het uitvliegen meestal snel en rechtlijnig van de locatie vertrekken was de kans op missen aanwezig. Daarom is ook in de ochtenduren een inspectie uitgevoerd om terugkerende dieren op te kunnen sporen. In de ochtenduren hebben vleermuizen namelijk de neiging om gedurende een half uur te gaan zwermen rondom de invliegopening. Hierdoor zijn kolonieplaatsen tijdens de vroege ochtend beter te vinden. Tegelijkertijd werd in de kraamtijd gelet op vliegroutes. Tijdens de avondbezoeken voor gierzwaluwen is uiteraard ook een oog open gehouden voor vleermuizen en is op 28 juni een extra ronde voor laatvliegers gedaan.

In de paartijd werd het gebied wederom twee maal bezocht. Nu rond middernacht om zo eventueel zwermgedrag te kunnen waarnemen. Dit duidt bij soorten die geen baltsroepen produceren op de aanwezigheid van een paarverblijf. Op 11 oktober 2017 is de kerkzolder en -toren overdag onderzocht op vleermuizen / vleermuisssporen.

Voor de inventarisaties is gebruik gemaakt van een batdetector met time-expansion (Pettersson D240x). Hiermee kunnen vertraagde opnames worden gemaakt zodat deze geanalyseerd kunnen worden in het programma Batsound. Met name voor de soorten van het geslacht *Myotis* is dit noodzakelijk om tot een zekere determinatie te komen. De omstandigheden tijdens de bezoeken staan hieronder vermeld.

**Tabel 1.** De omstandigheden tijdens de veldbezoeken voor vleermuizen en gierzwaluwen (\*)

Datum	Tijd	Weer	Wind
<b>18 mei 2017</b>	21.10u-23.35u	Licht bewolkt, 15 °C	N 2
<b>30 mei 2017</b>	03.15u-05.45u	Bewolkt maar droog, 15 °C	ZW 2-3
<b>14 juni 2017*</b>	21.05u- 22.35u	Helder, 22 °C	ZO 2
<b>28 juni 2017*</b>	21.10u-00.10u	Bewolkt maar droog, 19 °C	Z 2
<b>12 juli 2017*</b>	21.20u-22.30u	Bewolkt maar droog, 15 °C	N 3
<b>23 aug 2017</b>	22.10u-00.15u	Helder, 19 °C	ZO 2
<b>13 sep 2017</b>	22.25u-00.35u	Bewolkt, 14 °C	ZW 3
<b>11 oktober 2017</b>	9.55u-12.15u	Licht bewolkt, 14 °C	ZW 3

## 4.2 Gierzwaluwen

De gebruikte methode is overeenkomend de richtlijnen uit het Kennisdocument van BIJ 12, 2017. De omstandigheden per bezoek zijn in tabel 2 terug te vinden (juni/juli). Er zaten minstens 10 dagen tussen de bezoeken, welke zijn gebracht onder de juiste condities. Volgende tekst is afkomstig uit dit Kennisdocument:

*"Nestentelling levert de beste resultaten op maar kost veel tijd (15-30 minuten posten per strategisch gekozen plek, van waaruit verschillende potentiële nestlocaties overzien kunnen worden). Als dit onmogelijk is kunnen alle laagvliegende vogels worden genoteerd, met onderscheid tussen luidruchtige vluchten op dakgoot-, nok- en huishoogte en bezoek van (waarschijnlijke) nestplaats door invliegende exemplaren:*

- *vluchten op dakgoot-, nok- en huishoogte. Groepje vliegt gierend door de straten ter hoogte van de daken; houd in de gaten over welke afstand ze zich verplaatsen. Hoogste aantal per deelgebied aanhouden en delen door 1,5.*
- *bezoek waarschijnlijke nestplaats. Vogel duikt in razende vaart onder dakgoot, achter regenpijp, dakkapel, dakpan, gat in de muur enz., of verschijnt plotseling uit zo'n plek. Niet te verwarren met bouncen.*
- *hoogvliegende vogels negeren, dit in tegenstelling tot aanwijzingen bij Meetnet Urbane Soorten - MUS.*

*De afwezigheid van broedende gierzwaluwen is voldoende aannemelijk gemaakt als er geen waarnemingen zijn verricht die duiden op de aanwezigheid van een nest na:*

- *minimaal 3 inventarisatiemomenten met een tussenliggende periode van minimaal 10 dagen;*
- *waarvan minimaal 1 inventarisatie tussen 20 juni en 7 juli (jongen aanwezig);*
- *tussen 2 uur voor zonsondergang tot zonsondergang;*
- *tijdens goede (droge) weersomstandigheden."*

**Tabel 2.** De omstandigheden tijdens de veldbezoeken voor gierzwaluwen.

Datum	Tijd	Weer	Wind
14 juni 2017	21.05u- 22.35u	Helder, 22 °C	ZO 2
28 juni 2017	21.10u-00.10u	Bewolkt maar droog, 19 °C	Z 2
12 juli 2017	21.20u-22.30u	Bewolkt maar droog, 15 °C	N 3

## 4.3 Huismussen

De gehanteerde methode is overeenkomend de richtlijnen uit het Kennisdocument BIJ12, 2017. Bezoeken specifiek voor huismussen vonden plaats in april 2017 (zie tabel 3), onder de juiste omstandigheden. Gelet is daarbij op de volgende waarnemingen:

"

• **een nestindicatieve waarneming:**

- *een nest of nestbouw of*
- *bezoek van een huismus aan een waarschijnlijke nestplaats. Het nest zelf is vaak niet zichtbaar, maar grassprietten of veertjes steken uit, of*

- transport van voedsel of ontlastingspakketjes of
- bedelende jongen in een nest. Vlak voor het uitvliegen zijn de jongen goed te horen en steken hun kopjes uit de nestopening.

• **een waarneming in potentieel broedbiotoop:**

Minimaal één waarneming in potentieel broedbiotoop in de periode 1 april tot en met 20 juni van:

- een zingend mannetje (veelal vanaf een hoge plaats zoals een dakgoot) of
- een paartje bij een potentiële nestplaats of
- balts, paring of ander gedrag waar uit geconcludeerd kan worden dat er nesten aanwezig moeten zijn.

• **waarneming van nesten door dakpannen te lichten:**

- conform Natuurkalender vogels; ministerie LNV.
- Toepasbaar buiten de broedperiode, dat wil zeggen van 15 september tot 1 maart
- Let op, oude nesten worden gemakkelijk verward met recente nesten.

Hiermee kan worden aangetoond dat er een nest aanwezig is, maar vaak zal de exacte nestlocatie niet bekend zijn. Aangenomen kan worden dat er geen broedende huismussen aanwezig zijn als er tijdens twee gerichte veldbezoeken in de periode 1 april tot en met 15 mei of tijdens vier gerichte veldbezoeken in de periode 10 maart tot en met 20 juni geen aanwezigheid kan worden aangetoond. De inventarisatie moet tijdens goede omstandigheden: weersomstandigheden, op geluidsluwe momenten (bijvoorbeeld de zondagmorgen in stedelijk gebied), moment op de dag (tussen 1-2 uur na zonsopkomst en 1-2 uur voor zonsondergang is de meeste activiteit waar te nemen, met een piek in de ochtend) en met een tussenperiode van minimaal 10 dagen.

Overigens kan het daadwerkelijke broeden van de huismus ook al in de eerste helft van maart of nog tot en met augustus plaatsvinden, maar het exacte moment is afhankelijk van onder andere de weersomstandigheden. "

**Tabel 3.** De omstandigheden tijdens de veldbezoeken voor huismussen.

Datum	Tijd	Weer	Wind
2 mei 2017	07.00u-08.40u	Zon, 11 °C	NO 3
15 mei 2017	07.05u-08.55u	Zon, 13 °C	ZW 2

## 4.4 Jaarrond beschermde nesten

De kerk zou de verblijfplaats van uilen kunnen zijn en in de bomen langs het sportveld zouden jaarrond beschermde nesten van bijvoorbeeld roofvogels kunnen zitten. Tijdens elk bezoek is gelet op grote nesten in bomen en roofvogels en uilen. Op 11 oktober is er tijdens het vleermuisbezoek in de kerk gezocht naar sporen van uilen.

## 5. Resultaten

De werkzaamheden die uitgevoerd zullen worden kunnen effect hebben op (verblijfplaatsen van) beschermde soorten. Dit onderzoek is gericht op het voorkomen van vleermuizen, gierzwaluwen en huismussen en in het bijzonder naar verblijfplaatsen en de mogelijke invloed van de werkzaamheden op deze soorten en hun functionele leefomgeving. Ook is er gelet op overige jaarrond beschermde verblijfplaatsen (vogels, zoogdieren).

### 5.1 Vleermuizen

#### 5.1.1 Kraamseizoen

##### Veldonderzoek

Tijdens de eerste vier avondbezoeken werden de elke avond foeragerende gewone dwergvleermuizen gehoord en gezien rond de bomen rondom het sportveld. Tijdens de tweede en derde avond was er sprake van een tiental laatvliegers welke iets na zonsondergang vlogen vanaf de noordpunt van het sportveld, langs de noordelijke en zuidwestelijk bomenrijen en verdwenen achter de kerk langs richting het zuidoosten. Mogelijk richting het gebied rond de Wouwse beek. Op de derde avond is daarom een poging gedaan de verblijfplaats te vinden. Deze ligt waarschijnlijk iets te noorden van het sportveld in een van de woningen aldaar. Helaas kon de locatie die avond niet worden gevonden. Op de vierde avond was er geen sprake van laatvliegers langs de bekende route. Mogelijk was de groep toen verhuist of werd een andere vliegroute genomen. De verblijfplaats ligt buiten het plangebied.

Tijdens het ochtendbezoek werden zwermende en invliegende gewone dwergvleermuizen waargenomen rond de dakgoot van Corneliusstraat 4, net buiten het plangebied. Het ging om maximaal vijf gewone dwergvleermuizen die wegekropen achter de houten dakgoot (fig. 5). Boven het sportveld foerageerde een rosse vleermuis van 4.20u tot bijna 5.00u.



**Figuur 5.** Locatie zomerverblijfplaats gewone dwergvleermuis aan de Corneliusstraat 4.

Er waren verder geen aanwijzingen van verblijfplaatsen rond of in het plangebied in de kraamtijd.

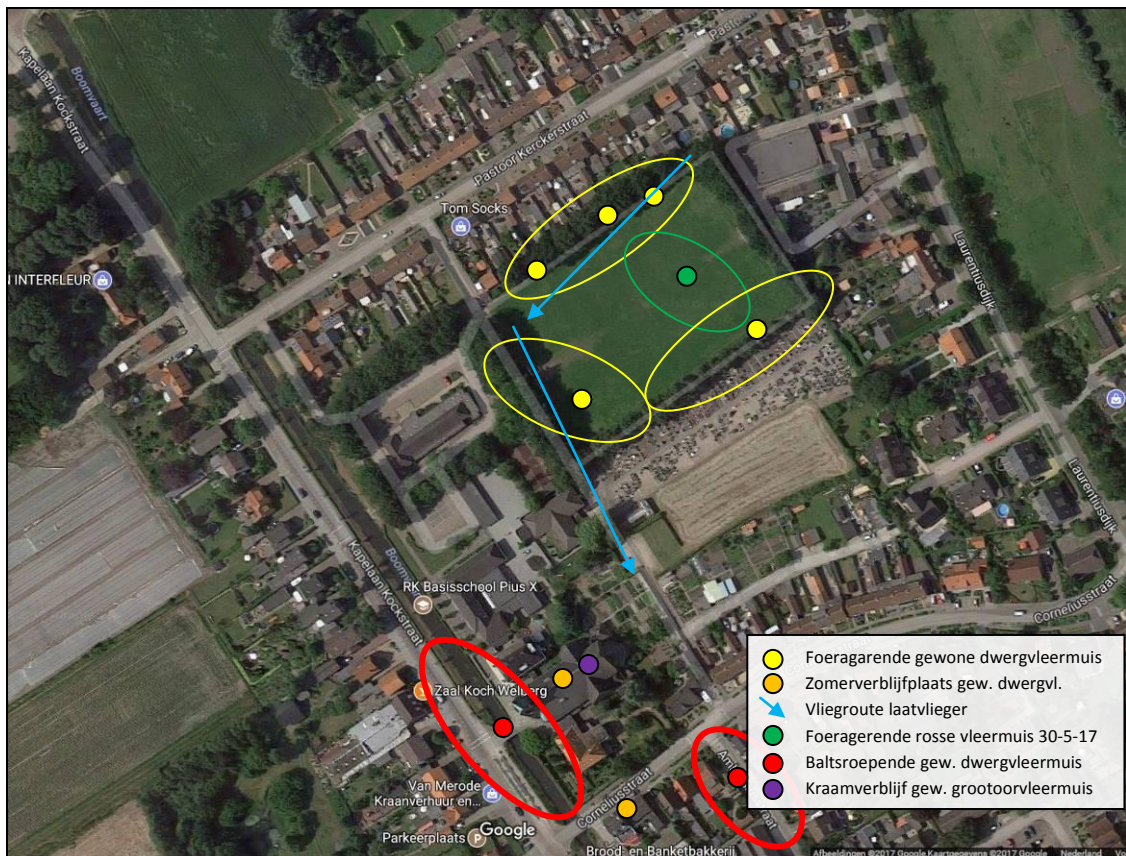


## 5.1.2 Paarseizoen

### Veldonderzoek

Op beide avonden in de paartijd werden diverse foeragerende maar ook twee baltsroepende gewone dwergvleermuizen gedurende de hele duur van het bezoek in en in de nabijheid van het plangebied waargenomen. Een ervan riep voortdurend rond de voorzijde van de kerk en de ander rond de kruising van Corneliustraat en Ambrosiusstraat. Op 23 augustus werd om 23.35u en 00.005u een overvliegende rosse vleermuis kort gehoord, ver weg. Op 13 september werd deze soort zelfs vier maal gehoord tussen 23.00u en 0.00u. Hoog overvliegend. Op deze avond werd ook twee maal een laatvlieger gehoord waarvan de ene om 23.10u boven Kapelaan Kockstraat, richting noord. De ander om 00.05u rond de noordelijke bomenrij van het sportveld richting oost.

Er was samengevat binnen de grenzen van het plangebied sprake van een paarverblijfplaats van de gewone dwergvleermuis in de kerk .



**Figuur 6.** Waarnemingen van vleermuizen. Niet relevante hoogovervliegende vleermuizen zijn niet opgenomen.

## 5.1.2 Kerkzolderbezoek

### Veldonderzoek

Op 11 oktober 2017 is er een bezoek gebracht aan de kerkzolder. Er is onderzoek gedaan naar mogelijke verblijfplaatsen van vleermuizen op de kerkzolder en in de toren van de H. Corneliuskerk. Daarbij is ook gelet op sporen van vleermuizen.

Van zowel gewone grootoorvleermuis als gewone dwergvleermuis waren er keutels te vinden op de zolder (fig. 6). Van de gewone dwergvleermuis lagen er ook een paar keutels in de spits. Keutels van de gewone grootoorvleermuis betroffen voornamelijk oude keutels maar ook enkele verse. Gezien de hoeveelheid keutels zal het afgelopen seizoen zijn gegaan om een klein aantal gewone dwergvleermuizen en ook een klein aantal gewone grootoorvleermuizen (max. 5). In het verleden hebben hier grotere aantallen gewone grootoorvleermuizen hun verblijfplaats gehad.



**Figuur 7.** Waarnemingen van vleermuiskeutels. Links gewone dwergvleermuis, rechts gewone grootoorvleermuis.

### Effectenbeoordeling

In het plangebied zijn er buiten de kerk geen verblijfplaatsen van vleermuizen aanwezig. Een paarverblijfplaats van de gewone dwergvleermuis ligt wel net buiten het plangebied. De kerkzolder is een verblijfplaats van de gewone grootoorvleermuis en de gewone dwergvleermuis. De torenspits is een verblijfplaats van de gewone dwergvleermuis. De kerkzolder wordt in de zomer en/of herfst gebruikt door een klein aantal van elke soort. Het is daarmee aan te wijzen als paar- en zomerverblijfplaats van de gewone dwergvleermuis. Voor de gewone grootoorvleermuis is de kerk gebruikt als zomerverblijfplaats van hooguit enkele dieren maar in eerder jaren gelet op de vele keutels mogelijk ook als kraamverblijfplaats. In de toekomst kan de verblijfplaats weer als kraamverblijf worden gebruikt en dient deze beschouwd te worden aangeduid als kraamverblijf en zomerverblijfplaats van de gewone grootoorvleermuis, ook al is de zolder dan een of twee seizoenen niet als zodanig gebruikt.

Omdat niet duidelijk is op dit moment wat de exacte ingreep aan de zolder zal zijn, is ook nog niet duidelijk wat de effecten ervan op vleermuizen zijn. Verblijfplaatsen van vleermuizen zijn beschermd en bij aantasting daarvan dient een ontheffing Wet natuurbescherming te worden aangevraagd bij de Provincie Noord-Brabant.

Een vliegroute van een kolonie laatvliegers is gelegen langs de bomenrijen ten noorden en zuidoosten van het sportveld (blauw, fig. 8). Gezien het aantal overvliegende laatvliegers gaat het hier om hoogstwaarschijnlijk een kraamkolonie net ten noorden van het sportveld (fig. 8). De bomen langs et sportveld zijn van groot belang voor laatvliegers om hun route te vinden naar foerageergebieden ten zuiden van Welberg (Wouwse Beek). Bij aantasting van deze bomenrijen moet er vanuit gegaan worden dat de laatvliegers niet meer deze voeselplek kunnen vinden. Dit betekent aantasting van de functionele omgeving van

vleermuizen. De bomenrij (negen eiken) aan de noordkant zullen verdwijnen maar de bomenrijen aan de oost en zuidkant zullen behouden blijven en versterkt worden met extra bomen en groen. De kap van de negen eiken zal in najaar 2019 plaatsvinden, waarbij de laatvliegers het actieve seizoen van 2019 hebben om te wennen aan de versterkte groenstrook aan oost- en zuidkant. Ook dient de (insectenrijke) groenstrook als foerageergebied voor gewone dwergvleermuizen.



**Figuur 8.** Bestaande (blauw) en alternatieve vliegroute (geel) laatvliegers. In rood vermoedelijke locatie kraamkolonie.

## 5.2 Huismussen

### Veldonderzoek

In het vroege voorjaar zijn tijdens het onderzoek naar huismussen binnen het plangebied geen broedverdachte mussen aangetroffen. Wel waren er territoriale huismussen aanwezig onder de dakpannen van de hoekwoning op Corneliustraat 1A. Het gaat dan om twee paartjes. In de dakgoten aan beide kanten van het huis werd een roepend mannetje gezien en onder de dakpannen vloog regelmatig een vrouwtje.

## 5.3 Gierzwaluwen

### Veldonderzoek

In het plangebied zijn op diverse avonden geen verdachte gierzwaluwen waargenomen. De gierzwaluwen die gezien werden vlogen boven de woningen ten oosten van het plangebied (omgeving Kartuizerstraat). Ronde de torenspits waren op de eerste avond boerenzwaluwen aan het cirkelen (foerageren). Boerenzwaluwen broeden niet in kerken.

## 5.4 Jaarrond beschermde vogelnesten

### Veldonderzoek

In het plangebied zijn op diverse avonden, een ochtend en tijdens het kerkbezoek geen vogels met een jaarrond beschermd nest waargenomen. Op het platte deel van het kerkdak

lagen resten van een kauwennest. Deze soort is alleen in het broedseizoen beschermd. In de kerk waren geen sporen van uilen. In de bomen waren geen mogelijke roofvogel-, marter- of eekhoornnesten aanwezig.

## 6. Conclusies en aanbevelingen

Aan de hand van het voorgaande kan een aantal conclusies worden getrokken en worden aanbevelingen gegeven voor de te nemen vervolgstappen.

### 6.1 Vleermuizen

Op de kerkzolder en in de toren zijn keutels aangetroffen van de gewone grootoorvleermuis en van de gewone dwergvleermuis. Ook is er voor de kerk in de paartijd telkens een baltsroepend mannetje waargenomen. Er zijn geen vleermuizen in de kerk waargenomen en ook tijdens het batdetector onderzoek zijn er geen in- of uitvliegende vleermuizen waargenomen. Aantallen waren afgelopen seizoen laag maar kunnen in het recente verleden groter zijn geweest, gelet op het aantal keutels. De kerkzolder en toren moeten worden aangeduid als kraam- en zomerverblijfplaats van de gewone grootoorvleermuis en als paar- en zomerverblijfplaats van de gewone dwergvleermuis. Op Cornelusstraat 4 is een zomerverblijfplaats van de gewone dwergvleermuis. Dit ligt net buiten de grenzen van het plangebied. Effecten van de ingreep kunnen pas definitief bepaald worden als de aard ervan bekend is. Op het moment is men nog in beraad over een nieuwe invulling van de kerkfunctie.

De noordwestelijke en zuidwestelijke bomenrij langs het sportveld is van belang voor de laatvlieger als vliegroute. De zuidwestelijke rij blijft behouden en de zuidoostelijke en noordoostelijke bomengroepen / groenzone worden in 2018 versterkt met extra grote bomen en groen zodat er ruim voor de kap van de negen eiken eind 2019 een volwaardige alternatieve route is om van de verblijfplaats naar de foerageergebieden ten zuiden van Welberg te komen. Openbare verlichting wordt naar beneden gericht. Het functionele leefgebied van de laatvlieger blijft dus intact. Het groen rond het sportveld dat behouden blijft zal ook als foerageergebied dienen voor de gewone dwergvleermuis.

### 6.2 Gierzwaluwen

Er bevinden zich geen gierzwaluwnesten in het onderzochte gebied.

### 6.3 Huismus

Er bevinden zich geen huismusnesten in het onderzochte gebied. Huismusnesten komen wel voor onder de dakpannen van de hoekwoning op Corneliusstraat 1A. Dit is net buiten het plangebied.

### 6.4 Aanbevelingen

De plannen betreffen mogelijk ook werkzaamheden aan de zolder van de kerk. Wanneer deze werkzaamheden bekend zijn, dient het effect ervan op (verblijfplaatsen van) vleermuizen nader bepaald te worden. Bij verstoring of aantasting van de verblijfplaats dient een ontheffing te worden aangevraagd.

Omdat verwijdering van bomen en struiken tussen half maart en half juli kunnen leiden tot vernietiging van vogelnesten, wordt geadviseerd dit buiten het broedseizoen te doen. In de kerk kunnen kauwtjes broeden. Ook hier wordt geadviseerd werkzaamheden buiten de periode half maart tot half juli uit te voeren en indien in augustus eerst even te checken op eventuele late nesten.

## Bronnen

### Literatuur

- Kapteyn, K. 1995. Vleermuizen in het landschap. Over hun ecologie, gedrag en verspreiding. Schuyt & Co, Haarlem.
- Agel, 2017. Quicksan natuurwetgeving centrum te Welberg. Onderzoek in opdracht van de gemeente Steenbergen. Projectnummer 20170077.

### Websites

- [www.google.nl/maps](http://www.google.nl/maps)
- <http://www.netwerkgroenebureaus.nl/werken-aan-kwaliteit/vleermuisprotocol>
- [https://www.gemeente-steenbergen.nl/actueel/nieuws\\_en\\_persberichten/presentatie\\_centrumplan\\_welberg](https://www.gemeente-steenbergen.nl/actueel/nieuws_en_persberichten/presentatie_centrumplan_welberg)
- [https://www.brabant.nl/applicaties/producten/wet\\_natuurbescherming\\_\\_ontheffing\\_beschermde\\_soorten\\_16411.aspx](https://www.brabant.nl/applicaties/producten/wet_natuurbescherming__ontheffing_beschermde_soorten_16411.aspx)