

sma

MILIEU EN RUIMTE

Quickscan flora en fauna

Schelpweg 8 Domburg

Gemeente Veere

Projectnr. 23139007-QSFF-01

MILIEU EN RUIMTE

Quickscan flora en fauna

In het kader van de Flora- en faunawet

Ondertitel	Plangebied Schelpweg 8, Domburg
Opsteller	F.A. van Meurs
Datum	24 december 2013
Versienummer	01
Rapportkenmerk	ER20131212v01
Aantal pagina's	46
Opdrachtgever	SMA Zeeland BV
Contactpersoon	D. Nijsten
Collegiale toets	L. Boon
Wijze van citeren	Meurs, F.A. van., Quickscan flora en fauna. In het kader van de Flora- en faunawet. Plangebied Schelpweg 8, Domburg. Rapportkenmerk ER20131212v01. Ecoresult, Dordrecht.

Ecoresult
Schipbeekstraat 148
3313 AS Dordrecht
078 75 184 12
info@ecoresult.nl
www.ecoresult.nl

© copyright Ecoresult 2013

Niets uit deze uitgave mag worden verveelvoudigd en/of openbaar worden gemaakt door middel van druk, fotokopie, microfilm of welke wijze dan ook, zonder voorafgaande schriftelijke toestemming van de auteursrechthebbende.
Ecoresult kan door opdrachtgever niet aansprakelijk worden gesteld voor schade die voortvloeit uit gebruik van data of gegevens of door toepassing van aanbevelingen en conclusies, die zijn opgenomen in deze rapportage.

INHOUDSOPGAVE

1 Inleiding.....	3
1.1 Aanleiding.....	3
1.2 Doel.....	3
1.3 Leeswijzer.....	3
2 Werkwijze	5
2.1 Quickscan flora en fauna	5
2.2 Beschermde natuurgebieden	5
3 Omschrijving plangebied.....	7
4 Onderzoeksresultaten.....	9
4.1 Algemeen.....	9
4.2 Bronnenonderzoek.....	9
4.3 Verkennend veldonderzoek.....	11
4.4 Samenvatting onderzoeksresultaten.....	15
5 Activiteiten.....	17
5.1 Voorgenomen werkzaamheden.....	17
5.2 Nieuwe situatie.....	17
5.3 Wettelijk belang	17
6 Effectbeoordeling.....	19
6.1 Zoogdieren – vleermuizen.....	19
6.2 Vogels	20
7 Toetsing.....	25
8 Conclusies en aanbevelingen.....	27
8.1 Conclusies.....	27
8.2 Aanbevelingen.....	28
9 Geraadpleegde bronnen	29
9.1 Literatuur.....	29
9.2 Internet.....	29
Bijlage 1 Toelichting Flora- en faunawet.....	31
Bijlage 2 Foto-impressie plangebied	37
Bijlage 3 Bekende verspreiding beschermde soorten (NDFF).....	41

1 Inleiding

1.1 *Aanleiding*

In opdracht van Sagro Milieu Advies Zeeland B.V. heeft Ecoresult een quickscan flora en fauna uitgevoerd. Het onderzoek is uitgevoerd in het plangebied genaamd Schelpweg 8, te Domburg (Gemeente Veere). De aanleiding van de quickscan is de realisatie van nieuwbouw en infrastructuur. Hiervoor worden:

- De bestaande bebouwing binnen het plangebied (Schelpweg 8, Weverijstraat 11 en 13, en de opstallen aan de Beatrixstraat) gesloopt.
- Tenminste 5, mogelijk 12 bomen geroid.
- Beplanting verwijderd.

Deze activiteiten kunnen schadelijke effecten hebben op beschermde soorten. De Flora- en faunawet (bijlage 1) kan hierdoor worden overtreden. Deze quickscan flora en fauna zoomt in op de (mogelijke) schadelijke effecten door de activiteiten en op welke wijze in het kader van de wet gehandeld kan worden.

1.2 *Doel*

Onderzoeken en beoordelen of de flora- en faunawet door geplande activiteiten wordt overtreden. Zo ja, toetsen op welke wijze in het kader van de Flora- en faunawet dient te worden gehandeld.

1.3 *Leeswijzer*

In deze rapportage worden achtereenvolgens beschreven: de werkwijze, het plangebied, de onderzoeksresultaten, de activiteiten, de (mogelijke) schadelijke effecten, de toetsing aan desbetreffende wet- en regelgeving, de conclusies en aanbevelingen en de geraadpleegde literatuur.

2 Werkwijze

2.1 *Quickscan flora en fauna*

De quickscan flora en fauna is gebaseerd op 8 stappen:

1. Uitvoeren van een oriënterend bronnenonderzoek en verkennend veldonderzoek.
2. Uitvoeren van oriënterend onderzoek naar de activiteiten en nagaan of er schadelijke effecten op kunnen treden.
3. Onderzoeken en advies geven over het voorkomen van (mogelijke) schadelijke effecten door het uitvoeren van mitigerende maatregelen.
4. Aangeven of soorten zijn vrijgesteld van een ontheffing.
5. Onderzoeken en advies geven over het werken met gedragscodes.
6. Het onderzoeken van de gevolgen van de (mogelijke) schadelijke effecten.
7. Optioneel zorgen voor een volledige ontheffingsaanvraag en/of vergunningsaanvraag.
8. Optioneel door ecologische werkbegeleiding controleren of de maatregelen uit de ontheffing en/of vergunning ook zo worden uitgevoerd.

2.2 *Beschermde natuurgebieden*

Op voorhand is uit te sluiten dat de verwachte storende factoren die voortkomen uit de voorgenomen activiteiten (zie hoofdstuk 5) afgezet tegen de ligging en doelstelling van beschermde natuurgebieden leiden tot (significant) negatieve effecten op soorten, habitattypen en wezenlijke waarden en kenmerken van Natura 2000-gebieden of Ecologische Hoofdstructuur (EHS). Een uitgebreide beschrijving en beoordeling zijn daarom niet opgenomen in deze quickscan. Aanvullend onderzoek is niet noodzakelijk. Het dichtstbijzijnde Natura 2000-gebied genaamd Manteling van Walcheren bevindt zich hiervoor op te geruime afstand (hemelsbreed ca. 450 m.: bron: Natura 2000-gebieden). De habitattypen (totaal 5) en habitatsoort (totaal 1) waarvoor de Manteling van Walcheren als onderdeel van het Natura 2000-netwerk is aangewezen zijn niet gevoelig voor de voorgenomen activiteiten (afbeelding 1). Het plangebied is niet in de EHS gelegen (bron: Geoloket Provincie Zeeland). Dichtstbijzijnde EHS ligt op een afstand van ca. 115 m. Dit betreft de Golfbaan Domburg met het beheertype Open duin (N08.02).



Afbeelding 1 Gevoeligheid habitatdoelstellingen Natura 2000-gebied Manteling van Walcheren (Bron: Natura 2000-gebieden).

3 Omschrijving plangebied

Het plangebied genaamd Schelpweg 8 (afbeelding 2) is gelegen in Domburg, gemeente Veere. Het plangebied ligt in het westelijk deel van de bebouwde kom van Domburg, tussen de Schelpweg, Weverijstraat, Beatrixstraat en Van Voorthuysenstraat. Het plangebied is te bereiken via de Schelpweg. In het plangebied:

- Zijn een telefooncentrale, enkele woningen en garages aanwezig. De woningen en de telefooncentrale hebben een zadeldak belegd met dakpannen. Tussen de dakpannen en het plafond is op veel plekken een van buitenaf toegankelijke laag aanwezig. Kelders zijn voor zover bekend enkel aan Schelpweg 8 aanwezig. Zolders zijn in alle gebouwen aangetroffen. Enkele gebouwen hebben spouwmuren die op diverse plekken toegankelijk zijn.
- In het westelijk deel is een oude begraafplaats aanwezig. Hier staat diverse beplanting en ruigte. Onder andere zijn aangetroffen gewone abeel, esdoorn, meidoorn, liguster en braam(struweel), fluitenkruid, klimop en grote brandnetel.
- Rondom de bebouwing van Schelpweg 8 is verharding aanwezig.
- In het noordelijk deel van het plangebied ligt een onverhard parkeerterrein, omzoomd door struweel.
- Is open water (watergangen, poelen etc.) en vochtige tot natte terreinen (natuurvriendelijke oevers etc.) afwezig.

In bijlage 2 is een foto-impressie van het plangebied te vinden.



Afbeelding 2: Ligging van het plangebied, rood omkaderd. Schelpweg 8 is het langgerekte gebouw in het zuidelijk deel van het plangebied.
Kaartbron: Open Street Maps

4 Onderzoeksresultaten

4.1 *Algemeen*

Het verkennend veldonderzoek is op 3 december 2013 door de ecologen L. Boon en F.A. van Meurs van Ecoresult uitgevoerd. Aandacht is uitgegaan naar de aanwezige landschapselementen en habitats in en grenzend aan het plangebied om de resultaten van het bronnenonderzoek aan te scherpen. Aangezien de voorgenomen activiteiten in de categorie ruimtelijke ingrepen valt (zoals bedoeld in het kader van de Flora- en faunawet), zijn de soorten uit tabel II, III en vogels van de Flora- en faunawet onderzocht. Op basis van het bronnenonderzoek en de aanwezige habitats was een goede inschatting van de potenties te maken. In dit hoofdstuk worden alle door de Flora- en faunawet beschermde soortgroepen behandeld.

4.2 *Bronnenonderzoek*

In tabel 1 is de bekende verspreiding van beschermde soorten tot een afstand van 1 km. vanaf het plangebied opgenomen (Bron: Nationale Databank Flora en Fauna via quickscanhulp). In bijlage 3 is het voorkomen van beschermde soorten tot een afstand van 10 km. vanaf het plangebied weergegeven. Andere bronnen geven geen extra relevante gegevens.

Soort	Soortgroep	Bescherming	Afstand
Blauwe zeedistel	Vaatplanten	tabel II	0 - 1 km
Rietorchis	Vaatplanten	tabel II	0 - 1 km
Stengelloze sleutelbloem	Vaatplanten	tabel II	0 - 1 km
Wilde marjolein	Vaatplanten	tabel II	0 - 1 km
Hondshaai	Vissen	tabel II	0 - 1 km
Damhert	Zoogdieren	tabel II	0 - 1 km
Grijze zeehond	Zoogdieren	tabel II	0 - 1 km
Boomvalk	Vogels	tabel III	0 - 1 km
Buizerd	Vogels	tabel III	0 - 1 km
Gierzwaluw	Vogels	tabel III	0 - 1 km
Grote Gele Kwikstaart	Vogels	tabel III	0 - 1 km
Havik	Vogels	tabel III	0 - 1 km
Huismus	Vogels	tabel III	0 - 1 km
Kerkuil	Vogels	tabel III	0 - 1 km
Ooievaar	Vogels	tabel III	0 - 1 km
Ransuil	Vogels	tabel III	0 - 1 km
Roek	Vogels	tabel III	0 - 1 km
Slechtvalk	Vogels	tabel III	0 - 1 km
Sperwer	Vogels	tabel III	0 - 1 km
Wespendief	Vogels	tabel III	0 - 1 km
Bruinvis	Zoogdieren	tabel III	0 - 1 km
Gewone dwergvleermuis	Zoogdieren	tabel III	0 - 1 km
Gewone-, Kleine- of Ruige dwergvleermuis	Zoogdieren	tabel III	0 - 1 km
Gewone zeehond	Zoogdieren	tabel III	0 - 1 km
Laatvlieger	Zoogdieren	tabel III	0 - 1 km
Ruige dwergvleermuis	Zoogdieren	tabel III	0 - 1 km

Tabel 1: Bekende verspreiding beschermde soorten tot 1 km. afstand van het plangebied. Voor een overzicht van de beschermde soorten tot 10 km. afstand zie bijlage 3. Bron: NDFF.

4.3 *Verkennend veldonderzoek*

4.3.1 **Vaatplanten**

Het plangebied is potentieel ongeschikt voor beschermde vaatplanten. Potentieel geschikte groeiplaatsen zijn niet aangetroffen. Op basis van het bronnenonderzoek te verwachten soorten hebben habitat dat niet in het plangebied aanwezig is (o.a. vochtige, zonnige bodem, moerasjes, duingebied, getijdengebied en open water). Tijdens het veldbezoek is extra aandacht uitgegaan naar steenvaren en tongvaren. Deze zijn op niet aangetroffen.

4.3.2 **Zoogdieren – vleermuizen**

Vaste rust- en verblijfplaatsen in gebouwen

Het plangebied is potentieel geschikt voor vleermuizen in gebouwen. Potentieel geschikte voortplantings- of vaste rust- of verblijfplaatsen zijn spouwmuren, ruimtes onder dakpannen, ruimtes achter boeiborden. De ter plaatse van Schelpweg 8 aangetroffen kelder en zolders zijn niet geschikt als vaste rust- en verblijfplaats voor vleermuizen. De ter plaatse van Schelpweg 8 aangetroffen kruipruimte is wel geschikt als winterverblijfplaats voor vleermuizen. Vleermuizen die kunnen worden aangetroffen zijn voornamelijk gewone dwergvleermuis, laatvlieger en ruige dwergvleermuis.

Vaste rust- en verblijfplaatsen in bomen

Het plangebied is potentieel geschikt voor vleermuizen in bomen. Potentieel geschikte voortplantings- of vaste rust- of verblijfplaatsen zijn aangetroffen in bomen. Voor vleermuizen potentieel geschikte holtes, spleten, scheuren en losse bast zijn in de bomen aangetroffen. Vleermuizen die kunnen worden aangetroffen zijn voornamelijk ruige dwergvleermuis.

Foerageergebied

Het plangebied is potentieel geschikt om te fungeren als foerageergebied. Beschutting en voedselaanbod door hoog opgaand groen is aanwezig. Grotere aantallen dieren worden echter niet verwacht. De ruimtelijke inrichting en ligging van het plangebied zijn hiervoor indicierend. In de nabije omgeving zijn ruimschoots vergelijkbare alternatieven te vinden. Vleermuizen die kunnen worden aangetroffen zijn voornamelijk gewone dwergvleermuis, laatvlieger en ruige dwergvleermuis.

Vliegroute

In het plangebied zijn lijnvormige elementen voor een potentiële vliegroute afwezig. Daarnaast is het plangebied gelegen in bebouwd gebied waar lintvormige structuren als vliegroute nauwelijks een rol spelen als vliegroute. Het kan wel zo zijn dat vleermuizen het plangebied diffuus als vliegroute gebruiken. In de nabije omgeving zijn ruimschoots vergelijkbare alternatieven te vinden. Vleermuizen die kunnen worden aangetroffen zijn voornamelijk gewone dwergvleermuis, ruige dwergvleermuis en laatvlieger.

4.3.3 Zoogdieren – grondgebonden

Het plangebied is potentieel ongeschikt voor beschermde grondgebonden zoogdieren. Potentieel geschikte voortplantings- of vaste rust- of verblijfplaatsen zijn niet aangetroffen. Op basis van het bronnenonderzoek te verwachten soorten hebben habitat dat niet in het plangebied aanwezig is. Tijdens het veldbezoek is extra aandacht uitgegaan naar (sporen van) steenmarter. Deze zijn niet aangetroffen.

4.3.4 Reptielen

Het plangebied is potentieel ongeschikt voor beschermde reptielen. Potentieel geschikte voortplantings- of vaste rust- of verblijfplaatsen zijn niet aangetroffen. Op basis van het bronnenonderzoek te verwachten soorten (levendbarende hagedis) hebben habitat dat niet in het plangebied aanwezig is.

4.3.5 Amfibieën

Het plangebied is potentieel ongeschikt voor beschermde amfibieën. Potentieel geschikte voortplantings- of vaste rust- of verblijfplaatsen zijn niet aangetroffen. Op basis van het bronnenonderzoek te verwachten soorten (rugstreeppad en alpenwatersalamander) hebben habitat dat niet in het plangebied aanwezig is (o.a. open, ondiep water).

4.3.6 Dagvlinders

Het plangebied is potentieel ongeschikt voor beschermde dagvlinders. Potentieel geschikte voortplantings- of vaste rust- of verblijfplaatsen zijn niet aangetroffen. Op basis van het bronnenonderzoek te verwachten soorten hebben habitat dat niet in het plangebied aanwezig is.

4.3.7 Libellen

Het plangebied is potentieel ongeschikt voor beschermde libellen. Potentieel geschikte voortplantings- of vaste rust- of verblijfplaatsen zijn niet aangetroffen. Op basis van het bronnenonderzoek te verwachten soorten hebben habitat dat niet in het plangebied aanwezig is (o.a. open water en oevers).

4.3.8 Vissen

Het plangebied is potentieel ongeschikt voor beschermde vissen. Potentieel geschikte voortplantings- of vaste rust- of verblijfplaatsen zijn niet aangetroffen. Op basis van het bronnenonderzoek te verwachten soorten (vnl. bruinvis en hondshaai) hebben habitat dat niet in het plangebied aanwezig is (open water).

4.3.9 Kevers

Het plangebied is potentieel ongeschikt voor beschermde kevers. Potentieel geschikte voortplantings- of vaste rust- of verblijfplaatsen zijn niet aangetroffen. Op basis van het bronnenonderzoek te verwachten soorten hebben habitat dat niet in het plangebied aanwezig is.

4.3.10 Kreeftachtigen

Het plangebied is potentieel ongeschikt voor beschermde kreeftachtigen. Potentieel geschikte voortplantings- of vaste rust- of verblijfplaatsen zijn niet aangetroffen. Op basis van het bronnenonderzoek te verwachten soorten hebben habitat dat niet in het plangebied aanwezig is (open water).

4.3.11 Weekdieren

Het plangebied is potentieel ongeschikt voor beschermde weekdieren. Potentieel geschikte voortplantings- of vaste rust- of verblijfplaatsen zijn niet aangetroffen. Op basis van het bronnenonderzoek te verwachten soorten hebben habitat dat niet in het plangebied aanwezig is

4.3.12 Vogels

4.3.12.1 *Jaarrond beschermde nesten*

Het plangebied is potentieel geschikt voor vogels met jaarrond beschermde nesten (zogenaamde

categorie 1 tot en met 4-soorten) in gebouwen. Potentieel geschikte voortplantings- en vaste rust- of verblijfplaatsen zijn aangetroffen voor huismus en gierzwaluw. Een potentieel geschikte voortplantingsplaats en vaste rust- en verblijfplaats is de daklaag tussen de dakpannen en het plafond. Deze ruimte is van buitenaf voor huismussen en gierzwaluwen goed te bereiken. Ook zijn tijdens het veldbezoek mestsporen van vogels op deze plekken waargenomen, hetgeen gebruik door vogels indiceert. Tijdens het veldbezoek zijn grenzend aan het plangebied huismussen aangetroffen. Gierzwaluwen zijn niet aangetroffen, maar het onderzoeksmoment hiervoor is niet geschikt. Functioneel leefgebied voor huismus in de vorm van gevelbeplanting of jaarrond groene beplanting is in en rond het plangebied in voldoende mate aanwezig. Het plangebied is potentieel ongeschikt voor andere vogels met jaarrond beschermde nesten in gebouwen. Potentieel geschikte voortplantings- of vaste rust- of verblijfplaatsen zijn niet aangetroffen. Of op basis van de bekende verspreiding worden er geen soorten verwacht. Het plangebied is potentieel ongeschikt voor vogels met jaarrond beschermde nesten in bomen. Potentieel geschikte voortplantings- of vaste rust- of verblijfplaatsen voor diverse soorten roofvogels zijn niet aangetroffen in de bomen.

4.3.12.2 Niet jaarrond beschermde nesten

Het plangebied is potentieel geschikt voor vogels met niet jaarrond beschermde nesten (zogenaamde categorie 5-soorten). Potentieel geschikte voortplantings- of vaste rust- of verblijfplaatsen zijn aangetroffen voor boomkruiper, grote bonte specht, koolmees, pimpelmees en spreeuw. Er is voor deze soorten habitat in het plangebied aanwezig om zich succesvol te kunnen voortplanten. Het plangebied is potentieel ongeschikt voor andere vogels met niet jaarrond beschermde nesten. Potentieel geschikte voortplantings- of vaste rust- of verblijfplaatsen zijn niet aangetroffen. Of op basis van de bekende verspreiding worden er geen soorten verwacht.

4.3.12.3 Algemene vogels

Het plangebied is potentieel geschikt voor vogelsoorten waarvan de nesten alleen gedurende het broedseizoen beschermd zijn (het moment dat het nest in gebruik is). Tijdens het veldbezoek zijn potentiële broedvogels aangetroffen die in het plangebied hun habitat kunnen vinden: groenling, houtduif, kauw, merel, vink en winterkoning.

4.4 Samenvatting onderzoeksresultaten

De samenvatting van het bronnen- en verkennend veldonderzoek is te vinden in tabel 2. In de kolom

bronnenonderzoek (tot een afstand van 10 km.) en veldonderzoek is door middel van ja/nee aangegeven of de soort door betreffend onderzoek binnen het plangebied is te verwachten.

<i>Soortgroep</i>	<i>Bronnenonderzoek</i>	<i>Geschikt</i>	<i>Soort</i>	<i>Functie</i>
Vaatplanten	Ja	Nee	N.v.t.	N.v.t.
Zoogdieren – vleermuizen	Ja	Ja	Gewone dwergvleermuis, Laatvlieger, Ruige dwergvleermuis	Vaste rust- en verblijfplaats en/of foerageergebied
Zoogdieren – grondgebonden	Ja	Nee	N.v.t.	N.v.t.
Reptielen	Ja	Nee	N.v.t.	N.v.t.
Amfibieën	Ja	Nee	N.v.t.	N.v.t.
Dagvlinders	Ja	Nee	N.v.t.	N.v.t.
Libellen	Ja	Nee	N.v.t.	N.v.t.
Vissen	Ja	Nee	N.v.t.	N.v.t.
Weekdieren	Ja	Nee	N.v.t.	N.v.t.
Vogels	Ja	Ja	Huismus, gierzwaluw, niet jaarrond beschermde nesten en algemene vogels	Voortplantingsplaatsen, vaste rust- en verblijfplaatsen en/of functioneel leefgebied

Tabel 2: Samenvatting onderzoeksresultaten.

5 Activiteiten

5.1 *Voorgenomen werkzaamheden*

De voorgenomen werkzaamheden bestaan uit:

- De sloop van de bestaande bebouwing.
- De kap van tenminste 5, maar mogelijk 12 bomen.
- Het verwijderen van beplanting.
- Het egaliseren van het terrein.

5.2 *Nieuwe situatie*

In de nieuwe situatie zijn er bebouwing en infrastructuur (afbeelding 3) aanwezig. Verdere details hierover ontbraken tijdens het schrijven van deze rapportage.

5.3 *Wettelijk belang*

De activiteiten kunnen worden geplaatst onder het wettelijke belang:

- Ruimtelijke inrichting of ontwikkeling (belang j).



Afbeelding 3: Nieuwe situatie plangebied.

6 Effectbeoordeling

Indien beschermde soort(en) zijn aangetroffen wordt in dit hoofdstuk voor deze soorten en gebieden beoordeeld of schadelijke effecten door de activiteiten optreden.

6.1 Zoogdieren – vleermuizen

In het plangebied zijn potentieel geschikte vaste rust- en verblijfplaatsen in gebouwen en bomen aangetroffen, alsmede potentieel geschikt foerageergebied alsmede potentieel geschikte vliegroutestructuur. Op basis van de beschikbare onderzoeksgegevens is het niet mogelijk een juiste effectbeoordeling en eventueel toetsing aan de Flora- en faunawet uit te voeren. Hiervoor is het nodig antwoord te krijgen op:

- Zijn vleermuizen aanwezig?
- Welke functie heeft het object en het gebied voor vleermuizen?
- Wat is de omvang en gunstige staat van instandhouding van de bij de ingreep betrokken populatie van de vleermuizen?

Hierop kan antwoord worden gegeven door:

- minimaal 2 veldonderzoeken uit te voeren in de periode 15 mei tot en met 15 juli (met een tussenliggende periode van 30 dagen), 1 bezoek vanaf kort voor zonsondergang en 1 bezoek voor zonsopkomst.
- minimaal 2 veldonderzoeken uit te voeren in de periode 15 augustus tot 1 oktober (met een tussenliggende periode van 20 dagen), 1 bezoek 's avonds en 1 bezoek voor middernacht.

Indien vleermuizen aanwezig zijn dient antwoord gegeven te worden (effectbeoordeling en toetsing) op:

- Welke eigenschappen van het object of gebied moeten gemitigeerd of gecompenseerd worden?
- Hoe groot wordt het succes van de te nemen maatregelen ingeschat?
- Welke maatregelen moeten getroffen worden om aan de zorgplicht te voldoen?
- Zijn er voor de huismus geen bevredigende oplossingen ("alternatieven") meer? Het antwoord moet onderbouwd zijn.

- Welk wettelijk belang is er waardoor de werkzaamheden moeten worden uitgevoerd? Het antwoord moet onderbouwd zijn.
- Welke maatregelen worden er getroffen om zorgvuldig handelen ten aanzien van de vleermuizen te garanderen?

Indien vleermuizen aanwezig kunnen ter voorkoming van schadelijke effecten mitigerende maatregelen worden getroffen. Dit betreffen maatregelen om:

- De functionaliteit te waarborgen.
- De gunstige staat van instandhouding te waarborgen.
- Aan de zorgplicht te voldoen.

Bovenstaande aanpak is in lijn met de Soortenstandaard Gewone dwergvleermuis en Soortenstandaard Ruige dwergvleermuis (Dienst Regelingen, 2011).

6.2 *Vogels*

6.2.1 **Jaarrond beschermde nesten**

6.2.1.1 *Huismus*

In het plangebied zijn potentieel geschikte jaarrond beschermde voortplantingsplaatsen en vaste rust- en verblijfplaatsen voor huismus aangetroffen. Op basis van de beschikbare onderzoeksgegevens is het niet mogelijk een juiste effectbeoordeling en eventueel toetsing aan de Flora- en faunawet uit te voeren. Hiervoor is het nodig antwoord te krijgen op:

- Is de huismus aanwezig?
- Welke functie heeft het object en het gebied voor de huismus?
- Wat is de omvang en gunstige staat van instandhouding van de bij de ingreep betrokken populatie van de huismus?

Hierop kan antwoord worden gegeven door minimaal 2 veldonderzoeken uit te voeren in de periode 1 april tot en met 15 mei (met een tussenliggende periode van 10 dagen), vanaf 1 uur na zonsopkomst. Indien de huismus aanwezig is dient antwoord gegeven te worden (effectbeoordeling en toetsing) op:

- Welke eigenschappen van het object of gebied moeten gemitigeerd of gecompenseerd worden?
- Hoe groot wordt het succes van de te nemen maatregelen ingeschat?
- Welke maatregelen moeten getroffen worden om aan de zorgplicht te voldoen?

- Zijn er voor de huismus geen bevredigende oplossingen (“alternatieven”) meer? Het antwoord moet onderbouwd zijn.
- Welk wettelijk belang is er waardoor de werkzaamheden moeten worden uitgevoerd? Het antwoord moet onderbouwd zijn.
- Welke maatregelen worden er getroffen om zorgvuldig handelen ten aanzien van de huismus te garanderen?

Indien de huismus aanwezig kunnen ter voorkoming van schadelijke effecten mitigerende maatregelen worden getroffen. Dit betreffen maatregelen om:

- De functionaliteit te waarborgen.
- De gunstige staat van instandhouding te waarborgen.
- Aan de zorgplicht te voldoen.

Bovenstaande aanpak is in lijn met de Soortenstandaard Huismus (Dienst Regelingen, 2011).

6.2.1.2 Gierzwaluw

In het plangebied zijn potentieel geschikte jaarrond beschermde voortplantingsplaatsen en vaste rust- en verblijfplaatsen voor gierzwaluw aangetroffen. Op basis van de beschikbare onderzoeksgegevens is het niet mogelijk een juiste effectbeoordeling en eventueel toetsing aan de Flora- en faunawet uit te voeren. Hiervoor is het nodig antwoord te krijgen op:

- Is de gierzwaluw aanwezig?
- Welke functie heeft het object en het gebied voor de gierzwaluw?
- Wat is de omvang en gunstige staat van instandhouding van de bij de ingreep betrokken populatie van de gierzwaluw?

Hierop kan antwoord worden gegeven door minimaal 3 veldonderzoeken uit te voeren in de periode 1 juni tot 15 juli (met een tussenliggende periode van 10 dagen), vanaf 18.00 uur tot zonsondergang.

Indien de gierzwaluw aanwezig is dient antwoord gegeven te worden (effectbeoordeling en toetsing) op:

- Welke eigenschappen van het object of gebied moeten gemitigeerd of gecompenseerd worden?
- Hoe groot wordt het succes van de te nemen maatregelen ingeschat?
- Welke maatregelen moeten getroffen worden om aan de zorgplicht te voldoen?
- Zijn er voor de gierzwaluw geen bevredigende oplossingen (“alternatieven”) meer? Het antwoord moet onderbouwd zijn.

- Welk wettelijk belang is er waardoor de werkzaamheden moeten worden uitgevoerd? Het antwoord moet onderbouwd zijn.
- Welke maatregelen worden er getroffen om zorgvuldig handelen ten aanzien van de gierzwaluw te garanderen?

Indien de gierzwaluw aanwezig kunnen ter voorkoming van schadelijke effecten mitigerende maatregelen worden getroffen. Dit betreffen maatregelen om:

- De functionaliteit te waarborgen.
- De gunstige staat van instandhouding te waarborgen.
- Aan de zorgplicht te voldoen.

Bovenstaande aanpak is in lijn met de Soortenstandaard Gierzwaluw (Dienst Regelingen, 2011).

6.2.2 Niet jaarrond beschermde nesten

In het plangebied is broedhabitat aangetroffen voor 2 soorten waarvan de nesten niet jaarrond beschermd zijn. Soorten uit categorie 5 vragen extra onderzoek, ook al zijn hun nesten niet jaarrond beschermd. Categorie 5-soorten zijn wel jaarrond beschermd als zwaarwegende feiten of ecologische omstandigheden dat rechtvaardigen. In dezen zijn er geen omstandigheden die jaarronde bescherming van deze nesten rechtvaardigen. Het betreffen lokaal en regionaal algemene vogels. Er zijn daarnaast talrijke alternatieven in de directe omgeving. De activiteiten kunnen wel schadelijke effecten hebben (verstoring, vernietiging) op in gebruik zijnde voortplantingsplaatsen van deze vogelsoorten. Het is mogelijk mitigerende maatregelen voor de voortplantingsplaatsen te treffen waardoor schadelijke effecten niet optreden. De mitigerende maatregelen zijn:

- Struweel en ruigte buiten het broedseizoen (15 augustus – 15 maart) verwijderen om te voorkomen dat deze soorten zich in het plangebied vestigen tijdens het broedseizoen.
- Door buiten het broedseizoen in het plangebied te werken.
- Werken tijdens het broedseizoen is mogelijk zolang er geen schadelijke effecten op een broedgeval optreden.

6.2.3 Algemene vogels

In het plangebied is broedhabitat aangetroffen voor algemene vogelsoorten waarvan de nesten alleen beschermd zijn zodra in gebruik. Deze vogelnesten vallen alleen tijdens het broedseizoen onder de bescherming van de Flora- en faunawet. De activiteiten kunnen schadelijke effecten hebben (verstoring, vernietiging) op in gebruik zijnde voortplantingsplaatsen van deze vogelsoorten. Het is

mogelijk mitigerende maatregelen voor de voortplantingsplaatsen te treffen waardoor schadelijke effecten niet optreden. De mitigerende maatregelen zijn:

- Struweel en ruigte buiten het broedseizoen (15 augustus – 15 maart) verwijderen om te voorkomen dat deze soorten zich in het plangebied vestigen tijdens het broedseizoen.
- Door buiten het broedseizoen in het plangebied te werken.
- Werken tijdens het broedseizoen is mogelijk zolang er geen schadelijke effecten op een broedgeval optreden.

7 Toetsing

Het is nog onbekend of schadelijke effecten door de activiteiten op vleermuizen, huismus en gierzwaluw optreden (hoofdstuk 6). Het uitvoeren van een toetsing is om deze reden nog niet mogelijk.

8 Conclusies en aanbevelingen

8.1 *Conclusies*

In opdracht van Sagro Milieu Advies Zeeland B.V. heeft Ecoresult een quickscan flora en fauna uitgevoerd. Het onderzoek is uitgevoerd in het plangebied genaamd Schelpweg 8, te Domburg, gemeente Veere. De aanleiding van de quickscan is de realisatie van nieuwbouw en infrastructuur. Hiervoor wordt de bestaande bebouwing gesloopt en 5 tot 12 bomen gekapt, alsmede beplanting verwijderd. Deze activiteiten kunnen schadelijke effecten hebben op beschermde soorten. De Flora- en faunawet (bijlage 1) kan hierdoor worden overtreden. Deze quickscan flora en fauna zoomt in op de (mogelijke) schadelijke effecten door de activiteiten en op welke wijze in het kader van de wet gehandeld kan worden. Het verkennend veldonderzoek is op 3 december 2013 door ecologen L. Boon en F.A. van Meurs van Ecoresult uitgevoerd. Aandacht is uitgegaan naar de aanwezige landschapselementen en habitats in en grenzend aan het plangebied om de resultaten van het bronnenonderzoek aan te scherpen.

In het plangebied:

- Zijn potentieel geschikte vaste rust- en verblijfplaatsen en foerageergebied van vleermuizen aanwezig. Op basis van de beschikbare onderzoeksgegevens is het niet mogelijk een juiste effectbeoordeling en eventueel toetsing aan de Flora- en faunawet uit te voeren. Hiervoor is aanvullend onderzoek nodig in de periode 15 mei tot en met 15 juli en 15 augustus tot 1 oktober (paragraaf 6.2).
- Zijn potentieel geschikte jaarrond beschermde voortplantingsplaatsen en vaste rust- en verblijfplaatsen en functioneel leefgebied voor huismus aangetroffen. Op basis van de beschikbare onderzoeksgegevens is het niet mogelijk een juiste effectbeoordeling en eventueel toetsing aan de Flora- en faunawet uit te voeren. Hiervoor is aanvullend onderzoek nodig in de periode 1 april tot en met 15 mei (paragraaf 6.3.1.1).
- Zijn potentieel geschikte jaarrond beschermde voortplantingsplaatsen en vaste rust- en verblijfplaatsen voor gierzwaluw aangetroffen. Op basis van de beschikbare onderzoeksgegevens is het niet mogelijk een juiste effectbeoordeling en eventueel toetsing aan de Flora- en faunawet uit te voeren. Hiervoor is aanvullend onderzoek nodig in de periode

1 juni – 15 juli (paragraaf 6.3.1.2).

- Is broedhabitat aangetroffen voor vogelsoorten waarvan de nesten niet jaarrond beschermd zijn. Er zijn geen omstandigheden die jaarronde bescherming van de niet jaarrond beschermde nesten (categorie 5-nesten) rechtvaardigen. De activiteiten kunnen wel schadelijke effecten hebben (verstoring, vernietiging) op in gebruik zijnde voortplantingsplaatsen van deze vogelsoorten. Het is echter mogelijk mitigerende maatregelen voor de voortplantingsplaatsen te treffen waardoor schadelijke effecten niet optreden (paragraaf 6.3.2).
- Is broedhabitat aangetroffen voor algemene vogelsoorten waarvan de nesten alleen beschermd zijn zodra in gebruik. De activiteiten kunnen schadelijke effecten hebben (verstoring, vernietiging) op in gebruik zijnde voortplantingsplaatsen van algemene vogels. Het is mogelijk mitigerende maatregelen voor de voortplantingsplaatsen te treffen waardoor schadelijke effecten niet optreden (paragraaf 6.3.3).

8.2 *Aanbevelingen*

8.2.1 **Zorgplicht**

Er is een kleine kans op de aanwezigheid van soorten die niet in tabellen van de Flora- en faunawet worden benoemd. Ook zijn er (potentiële) verblijfplaatsen in en rondom het plangebied aanwezig van soorten die vallen onder het beschermingsregime van tabel I van de Flora- en faunawet. Door de kleine trefkans zijn extra mitigerende maatregelen niet nodig. Artikel 2 'Zorgplicht' van de Flora- en faunawet blijft wel van kracht en luidt:

- Een ieder neemt voldoende zorg in acht voor de in het wild levende dieren en planten, alsmede voor hun directe leefomgeving.
- De zorg, bedoeld in het eerste lid, houdt in ieder geval in dat een ieder die weet of redelijkerwijs kan vermoeden dat door zijn handelen of nalaten nadelige gevolgen voor flora of fauna kunnen worden veroorzaakt, verplicht is dergelijk handelen achterwege te laten voor zover zulks in redelijkheid kan worden gevergd, dan wel alle maatregelen te nemen die redelijkerwijs van hem kunnen worden gevergd teneinde die gevolgen te voorkomen of, voor zover die gevolgen niet kunnen worden voorkomen, deze zoveel mogelijk te beperken of ongedaan te maken.

9 Geraadpleegde bronnen

9.1 *Literatuur*

Dietz C., Nill D., 2009. Vleermuizen, alle soorten van Europa en Noordwest-Afrika, Zoogdierverseniging, Tirion Natuur

Twisk, P., A. van Diepenbeek & J.P. Bekker, 2010. Veldgids Europese zoogdieren. KNNV-Veldgids nr. 23. Zeist.

9.2 *Internet*

Nationale Databank Flora en Fauna

<http://www.quickscanhulp.nl>

Natura 2000-gebieden Zeeland

<http://www.synbiosys.alterra.nl/natura2000/gebiedendatabase.aspx?subj=n2k&groep=10>

Waarneming.nl

<http://waarneming.nl/index.php>

Geoloket Provincie Zeeland

<http://zldags.zeeland.nl/geoweb/geowebinternet/web/Viewer.aspx?Site=NatuurEnLandschap#>

Bijlage 1 Toelichting Flora- en faunawet

Bron: <http://www.hetInvloket.nl>

Soortenbescherming door Flora- en faunawet

De Flora- en faunawet is gemaakt om planten- en diersoorten die vrij in het wild leven te beschermen. Ongeveer 500 van de 36.000 soorten die in Nederland voorkomen vallen onder de bescherming van deze wet. Om deze kwetsbare soorten te beschermen bevat de Flora- en faunawet een aantal verbodsbepalingen. Onder bepaalde voorwaarden mogen de activiteiten wel doorgaan. U heeft dan een ontheffing of vrijstelling nodig.

Voor wie

De Flora- en faunawet geldt voor iedereen in Nederland.

Wat is verboden

Gaat u bouwen, slopen, dempen, saneren, aanleggen of andere activiteiten voor ruimtelijke ontwikkeling uitvoeren? Dan moet u zich eerst afvragen of er beschermde inheemse soorten aanwezig zijn. Dan is de kans groot dat u te maken krijgt met onderstaande verboden. Het is verboden:

Beschermde inheemse plantensoorten:

- te plukken, te verzamelen, af te snijden, uit te steken, te vernielen, te beschadigen, te ontwortelen of op enig andere wijze van hun groeiplaats te verwijderen.

Beschermde inheemse diersoorten:

- te doden, te verwonden, te vangen, te bemachtigen of met het oog daarop op te sporen.
- opzettelijk te verontrusten.

Van beschermde inheemse diersoorten:

- de nesten, holen of andere voortplantings- of vaste rust- of verblijfplaatsen te beschadigen, te vernielen, uit te halen, weg te nemen of te verstoren.
- de eieren te zoeken, te rapen, uit het nest te nemen, te beschadigen of te vernielen.

Welke soorten zijn beschermd

Er is veel informatie over soorten beschikbaar op internet. Hieronder staat een opsomming van informatie die u nodig heeft. U bepaalt zelf of u wel of niet met een beschermde soort te maken heeft.

- Soortendatabase
In deze database staat informatie over soorten die in Nederland in het wild voorkomen en op welke manier ze worden beschermd.
- Soortenregister
Deze database geeft inhoudelijke informatie over Nederlandse planten- en diersoorten. Bij elke soort staat een uitgebreide beschrijving van onder meer verspreiding, biotoop en levenswijze.
- Nationale Databank Flora en Fauna (NDFF)
In deze databank vindt u informatie over waar Nederlandse planten- en diersoorten voorkomen. Deze is beschikbaar voor bedrijven en overheden. U kunt zich hiervoor aanmelden op de website van de Gegevensautoriteit natuur.

Zorgplicht flora en fauna

In de Flora- en faunawet is een zorgplicht opgenomen. Deze zorgplicht houdt in dat u nadelige gevolgen voor flora en fauna zoveel mogelijk moet voorkomen. De zorgplicht geldt voor iedereen en voor alle planten en dieren, beschermd of niet. Bij beschermde planten of dieren geldt de zorgplicht ook als er een ontheffing of vrijstelling is verleend.

Wet- en regelgeving

Om de in het wild levende planten- en diersoorten te beschermen is de Flora en faunawet gemaakt. In de wet zijn een aantal verboden opgenomen. Van deze verboden kan alleen onder voorwaarden worden afgeweken. Hiervoor is vrijstelling of ontheffing mogelijk. Het verschilt wel per activiteit, verbodsbepaling of soort.

Verschil vrijstelling en ontheffing

Een vrijstelling is een uitzondering op een verbod. Deze geldt voor iedereen die aan de voorwaarden van de vrijstelling voldoet. Een ontheffing is een besluit waarbij in een individueel concreet geval een uitzondering op een wettelijk verbod wordt gemaakt.

Kaderwet

De Flora- en faunawet is een 'kaderwet'. In de wet staan alleen algemene principes en

verantwoordelijkheden. De details zijn geregeld in een groot aantal algemene maatregelen van bestuur en ministeriële regelingen. Sommige bepalingen uit de Flora- en faunawet komen voort uit afspraken over biodiversiteit die op internationaal en Europees niveau zijn gemaakt. Zoals:

- Vogelrichtlijn > Europese richtlijn voor het behoud van de vogelstand.
- Habitatrichtlijn > Europese richtlijn voor de instandhouding van de natuurlijke habitats en de wilde flora en fauna.

De bepalingen over soortenbescherming die in deze richtlijnen staan, zijn opgenomen in de Flora- en faunawet. Ook bepalingen van het CITES-verdrag staan in de Flora- en faunawet. Voor meer informatie hierover gaat u naar CITES.

Waar vindt u de wet- en regelgeving

Alle wet- en regelgeving rond de Flora- en faunawet is te vinden op Overheid.nl. Bij 'Wettechnische informatie' vindt u ook alle actuele informatie over afgeleide regelgeving en wijzigingen van de Flora- en faunawet.

Tabellen soorten Flora- en faunawet

In 3 tabellen staan alle beschermde soorten van de Flora- en faunawet (Ffwet). De tabellen zijn aan de ene kant aan de orde bij ontheffingverlening voor artikel 75 en aan de andere kant bij vrijstellingen in het kader van het Besluit houdende wijziging van een aantal algemene maatregelen van bestuur in verband met wijziging van artikel 75 van de Flora- en faunawet en enkele andere wijzigingen (AMvB artikel 75).

Vogelsoorten zijn in deze tabellen niet apart opgenomen, omdat het een erg lange lijst is. Alle vogelsoorten in Nederland zijn beschermd (behalve exoten). In de toelichting bij de tabellen staat aangegeven welk regime toepasselijk is voor vogelsoorten.

Toelichting tabel 1

- Als iemand activiteiten onderneemt die zijn te kwalificeren als bestendig beheer en onderhoud of bestendig gebruik of ruimtelijke ontwikkelingen, geldt een vrijstelling voor de soorten in tabel 1 voor artikel 8 t/m 12 van de Ffwet. Aan deze vrijstelling zijn geen aanvullende eisen gesteld. Voor deze activiteiten hoeft geen ontheffing aangevraagd worden.
- Voor andere activiteiten dan hierboven genoemd is voor de soorten in tabel 1 een ontheffing nodig. Een ontheffingaanvraag voor deze soorten wordt getoetst aan het criterium 'doet geen

afbreuk aan gunstige staat van instandhouding van de soort' (zgn. lichte toets).

Toelichting tabel 2

- Als iemand activiteiten onderneemt die zijn te kwalificeren als bestendig beheer en onderhoud of bestendig gebruik of ruimtelijke ontwikkelingen, geldt een vrijstelling voor de soorten in tabel 2 voor artikel 8 t/m 12 van de Ffwet, mits activiteiten worden uitgevoerd op basis van een door de minister van LNV goedgekeurde gedragscode. Hetzelfde geldt voor alle vogelsoorten. Een gedragscode moet door een sector of ondernemer zelf opgesteld worden en ingediend voor goedkeuring.
- Voor andere activiteiten dan hierboven genoemd is voor de soorten in tabel 2 een ontheffing nodig. Een ontheffingaanvraag voor deze soorten wordt getoetst aan het criterium 'doet geen afbreuk aan gunstige staat van instandhouding van de soort'. Dit is niet van toepassing op alle vogelsoorten (zie toelichting tabel 3)

Toelichting tabel 3

- Als iemand activiteiten onderneemt die zijn te kwalificeren als bestendig beheer en onderhoud of bestendig gebruik, geldt een vrijstelling voor de soorten in tabel 3 voor artikel 8 t/m 12 van de Ffwet, mits activiteiten worden uitgevoerd op basis van een door de minister van LNV goedgekeurde gedragscode. Deze vrijstelling is enigszins beperkt; voor activiteiten die zijn te kwalificeren als bestendig beheer en onderhoud in de landbouw en bosbouw en bestendig gebruik geldt geen vrijstelling voor artikel 10 van de Ffwet. Ook niet op basis van een gedragscode. Een gedragscode moet door een sector of ondernemer zelf opgesteld worden en ingediend voor goedkeuring.
- Als iemand activiteiten onderneemt die zijn te kwalificeren als ruimtelijke ontwikkeling, geldt voor soorten in tabel 3 geen vrijstelling. Ook niet op basis van een gedragscode. Hiervoor is een ontheffing nodig.
- Voor activiteiten in het kader van bestendig beheer en onderhoud in de landbouw en bosbouw en bestendig gebruik en voor activiteiten in het kader van ruimtelijke ontwikkeling is het niet mogelijk voor artikel 10 voor de soorten in tabel 3 een ontheffing te krijgen.
- Voor andere activiteiten dan hierboven genoemd is voor de soorten in tabel 3 een ontheffing nodig.
- Een ontheffingaanvraag voor de soorten van tabel 3 wordt getoetst aan drie criteria: 1) er is sprake van een in of bij de wet genoemd belang, 2) er is geen alternatief, 3) doet geen afbreuk aan gunstige staat van instandhouding van de soort. Deze drie criteria vormen de zgn.

uitgebreide toets. De drie criteria staan naast elkaar en niet na elkaar (aan alle drie moet voldaan zijn).

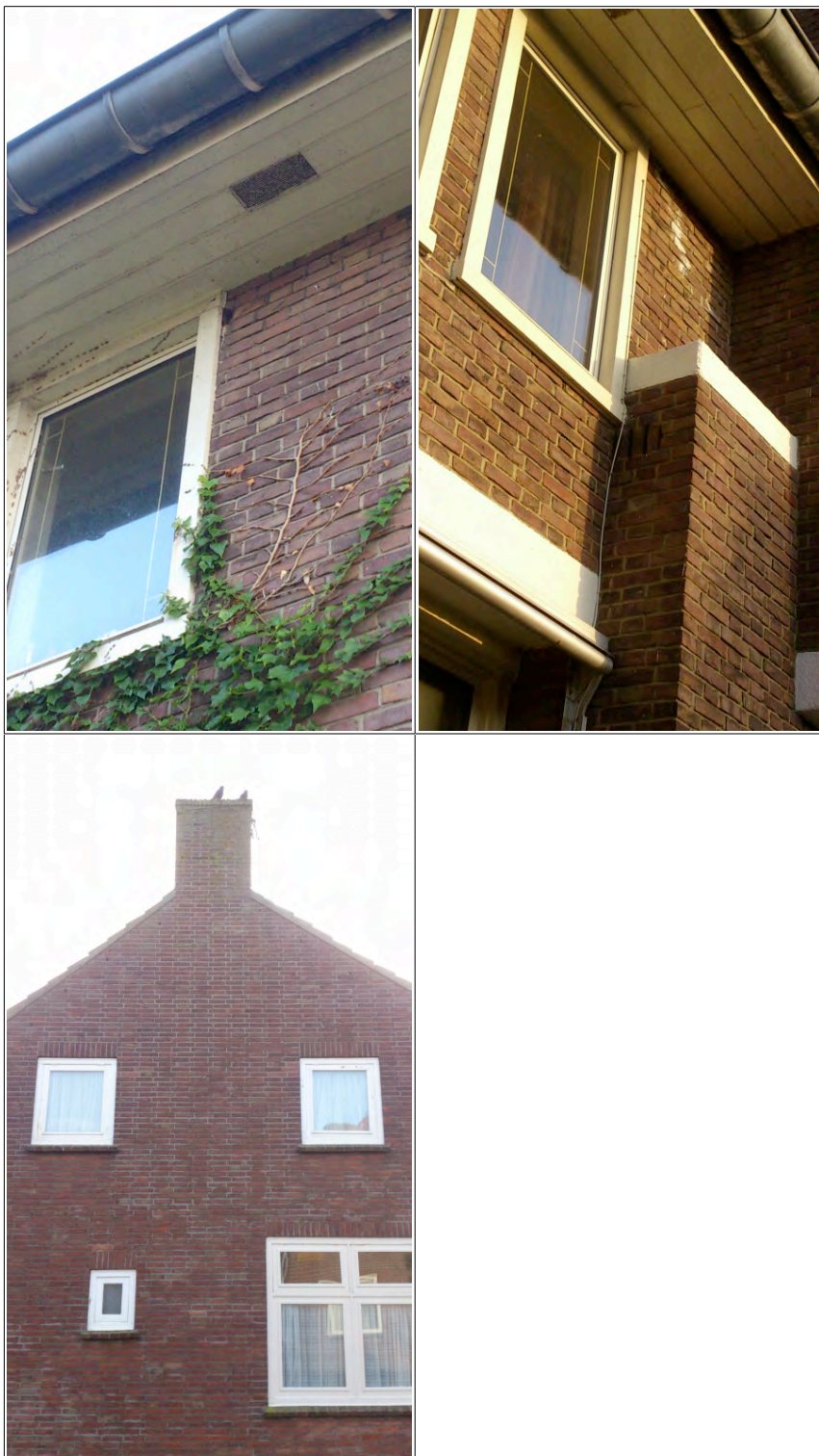
- De uitgebreide toets voor ontheffingverlening geldt ook voor alle vogelsoorten.

Bijlage 2 Foto-impressie plangebied



Toelichting.

Foto boven: Voorzijde Schelpweg 8. Foto midden: Westzijde Schelpweg 8, met een aantal van de (potentieel) te rooien bomen. Foto onder: Achtergevels bebouwing Weverijstraat.



Toelichting.

Foto linksboven: Beschadiging in gevelwerk, waardoor vogels en vleermuizen in de spouw kunnen komen. Foto rechtsboven en onder: Open stootvoegen in gevels, mogelijke in- en uitvliegopening voor vleermuizen.



Toelichting.

Bomen met diverse holten in stam en takken.

Bijlage 3 Bekende verspreiding beschermde soorten (NDFF)

Bekende verspreiding beschermde soorten tot een afstand met 10 km. van het plangebied (Bron: Nationale Databank Flora en Fauna). Voor deze data geldt © NDFF - quickscanhulp.nl 29-11-2013

Soort	Soortgroep	Bescherming	Afstand
Blauwe zeedistel	Vaatplanten	tabel II	0 - 1 km
Rietorchis	Vaatplanten	tabel II	0 - 1 km
Stengelloze sleutelbloem	Vaatplanten	tabel II	0 - 1 km
Wilde marjolein	Vaatplanten	tabel II	0 - 1 km
Hondshaai	Vissen	tabel II	0 - 1 km
Damhert	Zoogdieren	tabel II	0 - 1 km
Grijze zeehond	Zoogdieren	tabel II	0 - 1 km
Boomvalk	Vogels	tabel III	0 - 1 km
Buizerd	Vogels	tabel III	0 - 1 km
Gierzwaluw	Vogels	tabel III	0 - 1 km
Grote Gele Kwikstaart	Vogels	tabel III	0 - 1 km
Havik	Vogels	tabel III	0 - 1 km
Huismus	Vogels	tabel III	0 - 1 km
Kerkuil	Vogels	tabel III	0 - 1 km
Ooievaar	Vogels	tabel III	0 - 1 km
Ransuil	Vogels	tabel III	0 - 1 km
Roek	Vogels	tabel III	0 - 1 km
Slechtvalk	Vogels	tabel III	0 - 1 km
Sperwer	Vogels	tabel III	0 - 1 km
Wespendief	Vogels	tabel III	0 - 1 km
Bruinvis	Zoogdieren	tabel III	0 - 1 km
Gewone dwergvleermuis	Zoogdieren	tabel III	0 - 1 km
Gewone-, Kleine- of Ruige dwergvleermuis	Zoogdieren	tabel III	0 - 1 km
Gewone zeehond	Zoogdieren	tabel III	0 - 1 km
Laatvlieger	Zoogdieren	tabel III	0 - 1 km
Ruige dwergvleermuis	Zoogdieren	tabel III	0 - 1 km

Soort	Soortgroep	Bescherming	Afstand
Daslook	Vaatplanten	tabel II	1 - 5 km
Grote keverorchis	Vaatplanten	tabel II	1 - 5 km
Muurbloem	Vaatplanten	tabel II	1 - 5 km
Parnassia	Vaatplanten	tabel II	1 - 5 km
Steenbreekvaren	Vaatplanten	tabel II	1 - 5 km
Tongvaren	Vaatplanten	tabel II	1 - 5 km
Groene zeedonderpad	Vissen	tabel II	1 - 5 km
Paling	Vissen	tabel II	1 - 5 km
Steenmarter	Zoogdieren	tabel II	1 - 5 km
Rugstreepad	Amfibieën	tabel III	1 - 5 km
Steenuil	Vogels	tabel III	1 - 5 km
Rosse vleermuis	Zoogdieren	tabel III	1 - 5 km
Alpenwatersalamander	Amfibieën	tabel II	5 - 10 km
Levendbarende hagedis	Reptielen	tabel II	5 - 10 km
Bokkenorchis	Vaatplanten	tabel II	5 - 10 km
Bosorchis	Vaatplanten	tabel II	5 - 10 km
Brede orchis	Vaatplanten	tabel II	5 - 10 km
Gele helmblom	Vaatplanten	tabel II	5 - 10 km
Gevlekte orchis	Vaatplanten	tabel II	5 - 10 km
Gulden sleutelbloem	Vaatplanten	tabel II	5 - 10 km
Klein glaskruid	Vaatplanten	tabel II	5 - 10 km
Moeraswespenorchis	Vaatplanten	tabel II	5 - 10 km
Prachtklokje	Vaatplanten	tabel II	5 - 10 km
Stijf hardgras	Vaatplanten	tabel II	5 - 10 km
Veldsalie	Vaatplanten	tabel II	5 - 10 km
Vleeskleurige orchis	Vaatplanten	tabel II	5 - 10 km
Waterdrieblad	Vaatplanten	tabel II	5 - 10 km
Zwartsteel	Vaatplanten	tabel II	5 - 10 km
Gevlekte witsnuitlibel	Insecten - Libellen	tabel III	5 - 10 km
Zwarte Wouw	Vogels	tabel III	5 - 10 km
Franjestaart	Zoogdieren	tabel III	5 - 10 km
Gewone grootoorvleermuis	Zoogdieren	tabel III	5 - 10 km
Gewone- of Grijze grootoorvleermuis	Zoogdieren	tabel III	5 - 10 km
Tuimelaar	Zoogdieren	tabel III	5 - 10 km
Watervleermuis	Zoogdieren	tabel III	5 - 10 km
Witsnuitdolfijn	Zoogdieren	tabel III	5 - 10 km