

Eindrapport

**QUICK SCAN BESCHERMDE PLANT- EN DIERSOORTEN
DE BOOMGAARD TE MIJNSHEERENLAND**

Adviesbureau

Mertens

Eindrapport

QUICK SCAN BESCHERMDE PLANT- EN DIERSOORTEN DE BOOMGAARD TE MIJNSHEERENLAND

rapportnr. 2016.2410b

december 2016

In opdracht van:
Rho adviseurs
Postbus 150
3000 AD ROTTERDAM

Adviesbureau Mertens B.V.
Bureau voor natuur, ruimtelijke
ordening en ecotoxicologie

Bezoekadres: Dr. Willem Dreeslaan 1 te Bennekom
Postadres: Postbus 367, 6700 AJ te Wageningen

T: 0317-428694
M: 06-29458456

E: info@adviesbureau-mertens.nl
I: www.adviesbureau-mertens.nl

© Adviesbureau Mertens BV, Wageningen, 2016.

Deze rapportage mag zonder schriftelijke toestemming vrij worden vermenigvuldigd. De verzamelde data zijn alleen te gebruiken voor het hier geschetste onderzoek en mogen niet voor andere doeleinden worden gebruikt.

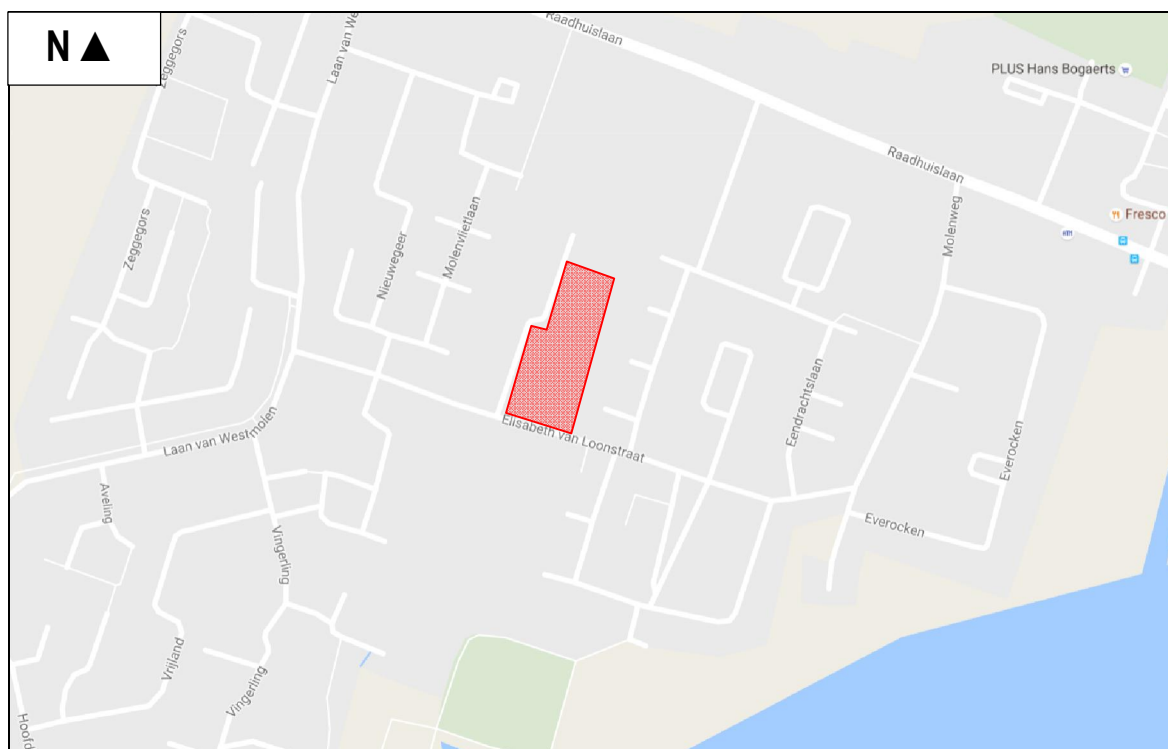
INHOUDSOPGAVE

1. INLEIDING	2
1.1 INLEIDING.....	2
1.2 HET PLANGEBIED EN DE PLANNEN	2
1.3 DOELSTELLING VAN HET ONDERZOEK.....	4
1.4 OPBOUW RAPPORT.....	4
2. BESCHERMDE PLANT- EN DIERSOORTEN	5
2.1 FLORA- EN FAUNAWET	5
2.2 WET NATUURBESCHERMING	6
2.3 RODE LIJST	6
3. METHODE	7
4. RESULTAAT INVENTARISATIE EN BEOORDELING	8
4.1 FLORA	8
4.2 VLEERMUIZEN	8
4.3 OVERIGE ZOOGDIEREN	8
4.4 BROEDVOGELS.....	8
4.5 AMFIBIEËN	9
4.6 VISSSEN	9
4.7 REPTIELEN.....	9
4.8 OVERIGE.....	9
5. SAMENVATTENDE CONCLUSIE.....	10
GERAADPLEEGDE LITERATUUR.....	11
BIJLAGEN	12
1. PLANGEBIED	13
2. BEGRIPPEN.....	14

1. INLEIDING

1.1 Inleiding

Er is het voornemen voor de realisatie van woningbouw in het gebied van basisschool De Boomgaard te Mijnsheerenland (zie figuur 1 voor de globale ligging en bijlage 1 voor de exacte ligging en begrenzing). Het voorkomen van beschermde plant- en diersoorten vormt een te onderzoeken aspect omdat met de plannen effecten kunnen gaan ontstaan op soorten die beschermd zijn via de Flora- en faunawet en per 1 januari 2017 via de Wet Natuurbescherming. Op grond hiervan is aan Adviesbureau Mertens B.V. uit Wageningen gevraagd om een verkennend veldonderzoek uit te voeren naar het voorkomen van wettelijk beschermde soorten en om bij het eventueel voorkomen hiervan, aan te geven hoe hiermee dient te worden omgegaan. In dit rapport worden de resultaten van deze verkenning gepresenteerd.



Figuur 1. Globale ligging van het plangebied aan De Boomgaard te Mijnsheerenland.

1.2 Het plangebied en de plannen

Het plangebied De Boomgaard is gelegen in de noordoosthoek van de Elisabeth van Loonstraat en de Vroonland te Mijnsheerenland. Dit gebied bestaat uit basisschool De Boomgaard (inclusief buitenschoolse opvang) met omliggend schoolplein. Als gesproken wordt van school in onderhavige rapportage, dan behoort daartoe tevens de buitenschoolse opvang.

Het plan is om de school te slopen en om woningbouw te realiseren. In het plangebied ontbreekt het aan water. In figuur 2 wordt een beeld gegeven van het plangebied op vrijdag 21 oktober 2016.



Figuur 2. Aanzicht van het plangebied De Boomgaard te Mijnsheerenland op vrijdag 21 oktober 2016.

1.3 Doelstelling van het onderzoek

De doelstelling van het onderzoek is tweeledig. Enerzijds wordt inzichtelijk gemaakt welke wettelijk beschermde natuurwaarden in het kader van de soortbescherming van plant- en diersoorten te verwachten zijn. Anderzijds worden de consequenties van deze aanwezigheid voor de planontwikkeling weergegeven.

Gelet op de opdracht genoemd in de inleiding en de doelstelling, is het van belang dat de volgende vragen worden beantwoord:

1. Welke wettelijk beschermde plant- en diersoorten komen mogelijk voor ter plaatse van en in de directe omgeving van het plangebied?
2. Welke verwachte wettelijk beschermde plant- en diersoorten ondervinden nadelen van de plansituatie?
3. Hoe dient te worden omgegaan met eventuele negatieve effecten van de plansituatie op wettelijk beschermde plant- en diersoorten?

1.4 Opbouw rapport

Na een korte uitleg over de soortbescherming (hoofdstuk 2) komen achtereenvolgens aan de orde:

- De onderzoeksmethode (hoofdstuk 3).
- Een beschrijving van de aanwezigheid van beschermde soorten (hoofdstuk 4).
- Een beoordeling van de effecten op beschermde soorten (hoofdstuk 5).

In bijlage 2 wordt een overzicht gegeven van de gebruikte definities en afkortingen.

2. BESCHERMDE PLANT- EN DIERSOORTEN

2.1 Flora- en faunawet

In 1992 is de Flora- en faunawet geïntroduceerd ter vervanging van onder andere de Vogelwet en Jachtwet 1954. Deze wet is vanaf juli gefaseerd 1999 in werking getreden. In de Flora- en faunawet zijn regels gegeven over de bescherming van de in het wild levende plant- en diersoorten, mede ter uitvoering van de soortbescherming in de Europese Richtlijnen (Vogelrichtlijn en Habitatrichtlijn). Deze soortenbescherming van de Vogelrichtlijn en Habitatrichtlijn zijn geïntegreerd in de Flora- en faunawet. Deze soortenbescherming houdt in dat handelingen zoals het doden, opzettelijk verontrusten, verstoren of vernietigen van vaste rust- en verblijfplaatsen, holen, nesten, eieren van dieren en het uitgraven, plukken en vernietigen van groeiplaatsen van planten verboden zijn.

Een ruimtelijke ingreep kan gepaard gaan met negatieve effecten op planten en dieren. Om een ruimtelijk plan tot uitvoering te kunnen brengen die negatieve effecten heeft op beschermde soorten, is in een aantal gevallen een ontheffing van het Ministerie van Economische Zaken noodzakelijk. Om een dergelijke ontheffing te kunnen verkrijgen, moet aangetoond worden dat de voorgenomen ruimtelijke ingreep geen afbreuk zal doen aan de gunstige staat van instandhouding van de beschermde soorten. Qua mate van bescherming kan onderscheid worden gemaakt in de volgende drie beschermingsregimes.

Algemeen voorkomende soorten (categorie 1: lichte bescherming)

Voor algemeen voorkomende soorten zoals haas, egel, veldmuis, bruine kikker of gewone pad geldt sinds begin 2005 een algemene vrijstelling. Voor deze soorten hoeft geen ontheffing te worden aangevraagd als zij worden geschaad op voorwaarde dat met deze soorten goed omgegaan wordt: zij mogen niet onnodig gedood of gewond worden en activiteiten dienen buiten de kritieke periode plaats te vinden.

Minder algemeen voorkomende soorten (categorie 2: matige bescherming)

Voor soorten die minder algemeen voorkomen als eekhoorn, steenmarter, levendbarende hagedis en diverse soorten orchideeën geldt dat een ontheffing vereist blijft bij ruimtelijke ingrepen die negatieve effecten voor deze soorten hebben. Een uitzondering hierop kan gemaakt worden als wordt gewerkt volgens een door de Minister van Economische Zaken goedgekeurde gedragscode. In zo'n gedragscode geeft een sector of initiatiefnemer zelf aan welke gedragslijnen men volgt om het schaden van beschermde soorten zo veel mogelijk te voorkomen. Bij het hebben van een gedragscode voor de minder algemeen voorkomende soorten is alleen nog een ontheffing nodig voor werkzaamheden die niet conform de gedragscode worden uitgevoerd.

Strikt beschermde soorten (categorie 3: strikte bescherming)

Voor soorten die in bijlage IV van de Habitatrichtlijn staan, vanwege de Vogelrichtlijn te beschermen vogelsoorten en soorten die zijn opgenomen bijlage 1 van het Besluit vrijstelling beschermde dier- en plantensoorten (o.a. ringslang, hazelworm, boommarter, das en waterspitsmuis) geldt dat een ontheffing alleen wordt verleend als geen afbreuk wordt gedaan aan de gunstige staat van instandhouding van deze soorten, er geen andere bevredigende oplossing voor de ingreep bestaat en er sprake is van een in of bij de wet genoemd belang.

2.2 Wet natuurbescherming

Vanaf 1 januari 2017 is de Nieuwe Wet natuurbescherming van kracht. Deze wet integreert de Flora- en faunawet, Boswet en Natuurbeschermingswet 1998 tot één wet. Deze wet implementeert tevens de Vogel- en Habitatrichtlijn en andere verdragen in het nationaal natuurbeschermingsrecht. Het bevoegd gezag wordt Gedeputeerde Staten van de Provincie(s) waar een project wordt gerealiseerd. Gedeputeerde Staten kunnen deze bevoegdheid ook overdragen conform lid 7 van deze wet. De nieuwe Wet natuurbescherming sluit aan bij de internationale kaders zoals de Vogel- en Habitatrichtlijn. De soortbescherming richt zich dan ook primair op de bescherming van plant- en diersoorten die genoemd zijn in deze richtlijnen. Daarnaast zal een deel van de soorten van de Rode Lijst (zie paragraaf 2.3) worden beschermd via de Nieuwe Wet natuurbescherming. Tevens geldt voor alle soorten de algemene zorgplicht, zoals deze ook al geldt onder de Flora- en faunawet.

Indien een plan resulteert in negatieve beïnvloeding van een soort of soorten kan ontheffing worden verleend conform artikel 3.3 van de Nieuwe Wet natuurbescherming voor soorten van artikel 3.1 en 3.2 (Vogelrichtlijnsoorten). Ontheffing kan worden verleend conform artikel 3.8 van de Nieuwe Wet natuurbescherming voor soorten van artikel 3.4 en 3.6 (Habitatrichtlijnsoorten). De criteria voor ontheffingsverlening voor deze soorten zijn identiek aan die van de Flora- en faunawet omdat de ontheffingsgronden van de Vogel- en Habitatrichtlijn gelijk zijn gebleven. Het nationaal recht staat het niet toe om hiervan af te wijken.

2.3 Rode lijst

De Rode lijst met bedreigde soorten is eind 2004 gepubliceerd in de Staatscourant en voor een deel in 2009 herzien. Aan de op deze lijst genoemde soorten komt bescherming toe voor zover zij vallen onder het beschermingsregime van de Flora- en faunawet.

Tussen de Flora- en faunawet en de Rode lijsten bestaat geen formele relatie. Alleen op basis van "gunstige staat van instandhouding" kunnen bij beschermde Rode lijstsoorten "zwaardere" randvoorwaarden gelden ten aanzien van mitigerende en compenserende maatregelen dan voor algemene soorten. Zo zal het bij zeer algemeen voorkomende soorten die niet afnemen in aantal (geen Rode lijstsoort) relatief eenvoudig zijn om aan te tonen dat de "gunstige staat van instandhouding" niet in het geding komt. Voor soorten met een beperkt verspreidingsbeeld en die afnemen in aantal (soorten die wél op de Rode lijst staan) is een uitgebreide effectenstudie wenselijk. Voor deze soorten geldt namelijk de zorgplicht (artikel 2 van de Flora- en faunawet). Deze zorgplicht houdt in dat iedereen voldoende zorg in acht moet nemen voor alle in het wild levende dieren, inclusief hun leefomgeving en voor alle planten en hun groeiplaats. Dit artikel is derhalve ook gericht op het voorkomen van doden en verwonden van algemene soorten. Onder de Nieuwe Wet natuurbescherming zijn een aantal Rode lijst soorten gekomen. Op deze manier wordt nader invulling gegeven aan de bescherming van soorten die in aantal en/of verspreiding afnemen.

3. METHODE

Op vrijdag 21 oktober 2016 is een bezoek gebracht aan het plangebied en de directe omgeving. Gedurende dit bezoek is dit gebied en de directe omgeving beoordeeld op het mogelijk voorkomen van beschermde plant- en diersoorten. Dit vond plaats aan de hand van aanwezige ecotopen en sporen. Er is zeer beperkt gebruik gemaakt van bestaande verspreidingsgegevens om het (potentieel) voorkomen van beschermde soorten te bepalen omdat deze via o.a. Waarneming.nl worden beheerd voor een veel groter gebied. Overige waarnemingen worden tevens bewaard voor een groot gebied, namelijk op kilometerniveau zoals weergegeven op www.telmee.nl. en op een nog groter schaalniveau in verspreidingsatlassen.

4. RESULTAAT INVENTARISATIE EN BEOORDELING

4.1 Flora

Het plangebied is verhard (bebouwing en bestrating) en bestaat verder uit een tuin rond de huidige school met relatief veel gazon en bosschages. Het voorkomen van beschermde planten wordt derhalve uitgesloten. De aanwezige muren zijn te droog voor muurplanten of ongeschikt. Gedurende het verkennend veldonderzoek zijn geen beschermde plantensoorten of resten van beschermde plantensoorten vastgesteld. Op grond hiervan wordt het voorkomen van beschermde plantensoorten uitgesloten.

4.2 Vleermuizen

Het voorkomen van verblijfplaatsen van vleermuizen zoals kolonie-, paar- en overwinteringsplaatsen kan worden uitgesloten. In de te slopen school zijn geen gaten of openingen vastgesteld die in potentie geschikt zijn als kolonie- en/of paarplaats van gebouwbewonende vleermuizen zoals de gewone dwergvleermuis of laatvlieger.

Gelet op het feit dat er in potentie geen verblijfplaatsen van vleermuizen kunnen zijn in de bebouwing, zijn de daaraan gekoppelde vliegroutes eveneens niet uit te sluiten. De bebouwing is ook niet rechtlijnig in relatie tot overige lijnvormige landschapselementen, waardoor het uitgesloten is dat deze functioneren als begeleidend element in een eventuele vliegroute. Met de realisatie van de plannen worden woningen gebouwd die kunnen gaan functioneren als begeleidend element voor vleermuizen. Effecten op vliegroutes worden derhalve uitgesloten.

Het voorkomen van migratieroutes wordt uitgesloten omdat grootschalige landschapselementen zoals dijken en rivieren niet aansluiten op het plangebied De Molenwiek te Mijnsheerenland.

Met de realisatie van de plannen zal het gebied niet negatief van vorm veranderen, gelet op de foerageermogelijkheden van vleermuizen. Het gebied bezit nu zeer weinig groen en dit zal na realisatie van de plannen niet wezenlijk veranderen. Effecten op de foerageermogelijkheden van vleermuizen worden derhalve uitgesloten.

4.3 Overige zoogdieren

Het is mogelijk dat ter plaatse van het plangebied de huismuis leeft. Deze soort is niet beschermd. Gelet op de verharding van het plangebied, de ligging in stedelijk gebied en de gecultiveerde ecotopen, wordt het voorkomen van beschermde zoogdieren uitgesloten.

4.4 Broedvogels

Gedurende het verkennend veldonderzoek op vrijdag 21 oktober 2016 zijn geen geschikte (potentiële) nestlocaties in de bebouwing of op andere plaatsten aangetroffen die eventueel van waarde zouden kunnen zijn voor (gebouwbewonende) vogels met vaste rust- en verblijfplaatsen zoals de huismuis en de gierzwaluw of andere vogelsoorten. Het ontbreekt namelijk aan geschikte gaten in de bebouwing voor de huismuis, gierzwaluw of andere vogels. Huismuis is ook niet vastgesteld gedurende het verkennend veldonderzoek. Op grond hiervan wordt het voorkomen van broedvogels met vaste rust- en verblijfplaatsen uitgesloten.

In de bosschages kunnen algemene broedvogels broeden zoals roodborst, heggenmus, houtduif, merel en winterkoning. In verband met het voorkomen van algemene broedvogels is het noodzakelijk om het rooien van bosschages buiten het broedseizoen uit te voeren of op een manier dat de vogels niet tot broeden komen (rooien bomen en beplanting buiten broedseizoen). Op deze manier kan worden voorkomen dat verbodsbepalingen van de Flora- en faunawet worden overtreden.

4.5 Amfibieën

Als gevolg van de verharding, het ontbreken van oppervlaktewater en de volledig gecultiveerde situatie, wordt het voorkomen van amfibieën uitgesloten.

4.6 Vissen

Door het ontbreken van oppervlaktewater in en rond het plangebied De Boomgaard te Mijnsheerenland, wordt het voorkomen van vissen uitgesloten.

4.7 Reptielen

Gezien de huidige inrichting ten opzichte van de verspreiding van reptielen (zie Ravon.nl), de ligging en de aanwezige ecotopen (verhardingen) kan de aanwezigheid van reptielen worden uitgesloten.

4.8 Overige

Gezien de huidige aanwezige ecotopen kan de aanwezigheid van beschermde geleedpotigen en mollusken (o.a. brede geelgerande waterroofkever en zeggekorfslak) worden uitgesloten.

5. SAMENVATTENDE CONCLUSIE

Er zijn plannen voor de realisatie van woningenbouw aan De Boomgaard te Mijnsheerenland dat zal samen gaan met de sloop van een school. Deze activiteit zou kunnen samen gaan met effecten op beschermde plant- en diersoorten. Op grond hiervan is een verkennend veldonderzoek uitgevoerd naar het voorkomen van beschermde soorten.

Er is vastgesteld dat het voorkomen van matig of zwaar beschermde soorten is uitgesloten. De school bezit geen mogelijkheden voor vleermuizen en vogels om er te verblijven. Wel vliegen er vleermuizen in lage dichtheid. Gedurende en na realisatie van de plannen kunnen deze soorten er blijven vliegen. Effecten op vleermuizen worden derhalve uitgesloten. In verband met het voorkomen van algemene broedvogels is het van belang om rooiwerkzaamheden buiten het broedseizoen uit te voeren. Voor overige soort(groep)en is het gebied verder volledig ongeschikt.

Op grond van bovenstaande analyse worden effecten op matig en zwaar beschermde plant- en diersoorten uitgesloten; de plannen van De Boomgaard te Mijnsheerenland zijn niet in strijd met het gestelde binnen de Flora- en faunawet en de Wet natuurbescherming.

GERAADPLEEGDE LITERATUUR

Literatuur

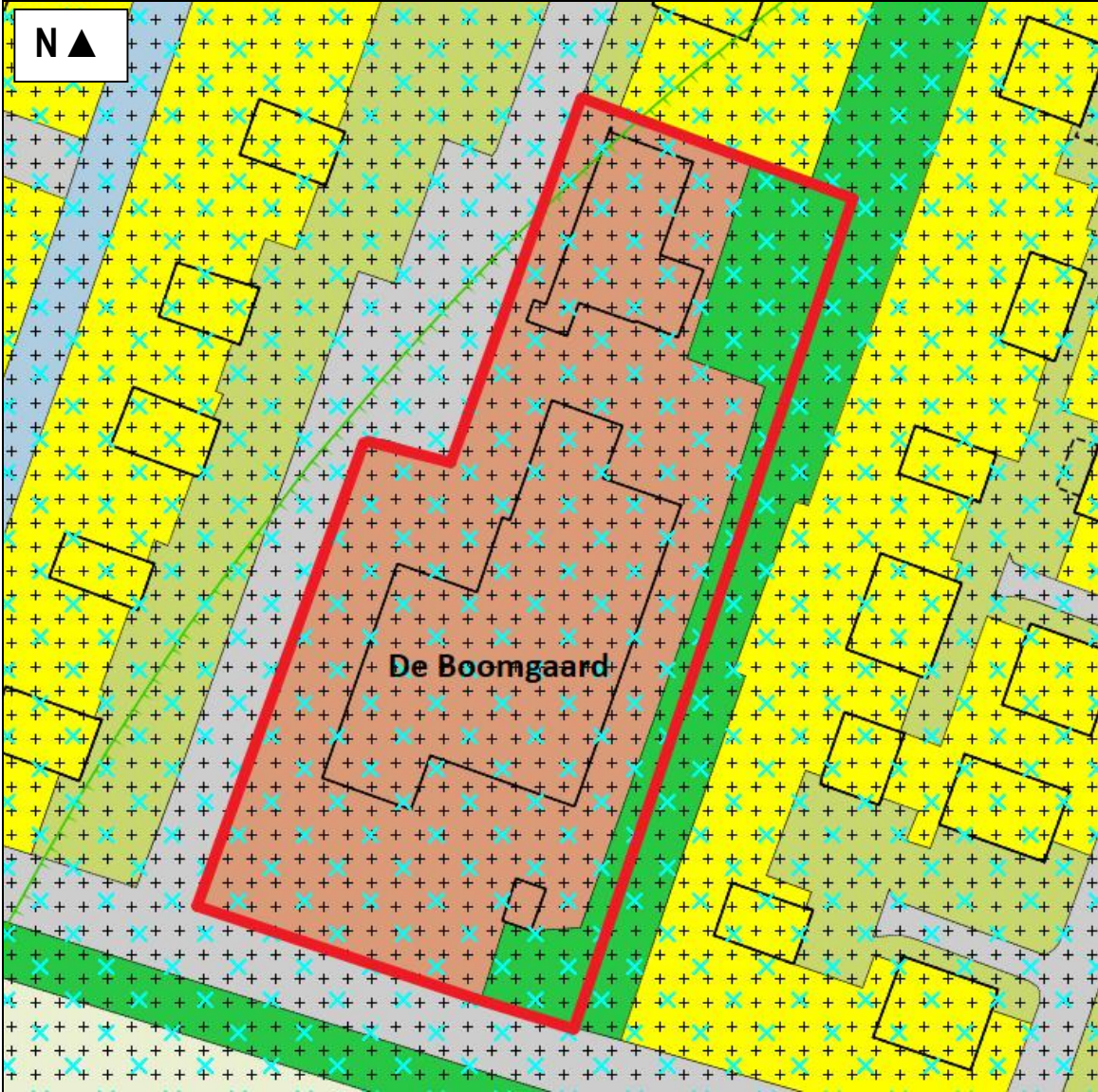
- Bink, F.A., 1992. Ecologische Atlas van de dagvlinders van Noordwest-Europa. Schuyt en Co Uitgevers en Importeurs BV, Haarlem.
- Broekhuizen, S., Hoekstra, B., Laar, V. van, Smeenk, C., Thissen, J.B.M., 1992. Atlas van de Nederlandse Zoogdieren. KNNV 1-336.
- Broekhuizen, S., Spoelstra, K., Thissen, J.B.M., 2016. Atlas van de Nederlandse Zoogdieren. Nationaal Natuurhistorisch Museum Leiden, VZZ, Nijmegen, 1-348.
- Creemers, R., Delft, J., 1999. De amfibieën en reptielen van Nederland. KNNV-Uitgeverij.
- Creemers, C.M., Delft, J., 2009. De amfibieën en reptielen van Nederland. Nijmegen, 1-476.
- EEG, 1979. Richtlijn 79/43/EEG inzake het behoud van de Vogelstand. Publicatieblad Europese Gemeenschap, nummer L. 103.
- EEG, 1992. Richtlijn 92/43/EEG inzake de instandhouding van wilde flora en fauna. Publicatieblad van de Europese Gemeenschap, nummer L. 206/7.
- Gerstmeier, R., Romig, T., 1997. Zoetwatervissen van Europa, Tirion, Baarn, 1-368.
- Hustings, F., Vergeer, J.W., Eekelder, P., 2002. Atlas van de Nederlandse broedvogels 1998-2000. Nationaal Natuurhistorisch Museum Leiden, SOVON, Beek-Upbergen, 1-584.
- Limpens, H., Mostert, K., Bongers, W., 1997. Atlas van de Nederlandse vleermuizen. KNNV, Utrecht, 1-260.
- Ministerie van Economische Zaken, Landbouw en Innovatie, Dienst Regelingen, 2009a. Aangepaste lijst jaarrond beschermde vogelnesten ontheffing Flora- en faunawet ruimtelijke ingreep. Ministerie van ELI (Dienst Regelingen), Den Haag.
- Ministerie van Economische Zaken, Landbouw en Innovatie, Dienst Regelingen, 2009b. Uitleg aangepaste beoordeling ontheffing ruimtelijke ingrepen Flora- en faunawet. Ministerie van ELI (Dienst Regelingen), Den Haag.
- Ministerie van Landbouw, Natuurbeheer en Visserij, 2004. Rode lijsten diverse soortgroepen.
- Ministerie van Landbouw, Natuurbeheer en Visserij, 2009. Rode lijsten diverse soortgroepen.
- Ministerie van Landbouw, Natuurbeheer en Visserij, 1998. Wet van 25 mei 1998, houdende regels ter bescherming van in het wild levende planten en diersoorten (Flora en Faunawet). Staatsblad van het Koninkrijk der Nederlanden 402, 1-37.
- SOVON, 1987. Atlas van de Nederlandse broedvogels.
- Nie, H.W. de, 1996. Atlas van de Nederlandse Zoetwatervissen. Media Publishing, Doetinchem, 1-151.
- Spikmans, F, Jong, T. de, 2006. Het waarnemen van zoetwatervissen, Nijmegen, 1-55.

Website

- www.ravon.nl
- www.waarneming.nl
- www.sovon.nl
- www.telmee.nl
- www.zoogdiervereniging.nl

BIJLAGEN

1. PLANGEBIED



2. BEGRIPPEN

Baltsplaats	Plaats waar een vleermuis al roepend rondvliegt in de herfst en die doorgaans wordt verdedigd tegen andere mannetjes.
Foerageergebied	Een gebied waar een vleermuis of een groep van vleermuizen foerageert. Dat gebied wordt regelmatig bezocht door vleermuizen om in te foerageren en dat doorgaans meerdere foerageerplaatsen kent die langere tijd worden gebruikt.
Foerageerplaats	Plek (jachtplek) waar wordt gejaagd door vleermuizen. De plek kan in de directe omgeving van de kolonieplaats liggen maar ook kilometers verderop.
Kolonie	Groep vleermuizen (kleine groep mannetjes of meestal grotere groep vrouwtjes, soms gemengd (soorten, geslacht)) die in het voorjaar tot de herfst bijeen blijven. De groep kan zich vestigen in gebouwen (in spouwmuren of onder daklijsten e.d.) of bomen (spechtengaten, scheuren). Een groep vrouwelijke vleermuizen wordt ook wel aangeduid als een kraamkolonie. In zo'n groep worden jongen geboren en grootgebracht. Een kolonie maakt vaak gebruik van meerdere verblijfplaatsen die soms gelijktijdig worden gebruikt.
Migratieroute	Een vaste route van zomerverblijfplaats naar winterverblijfplaats en visa versa (zie ook vliegroute) of een route in een andere tijd; bijvoorbeeld tussen foerageerplaatsen.
Paarplaats	Territorium van territoriale mannetjes. Voor de ruige dwergvleermuis en de rosse vleermuis is dit doorgaans te vinden in boomholten. Voor de laatvlieger en de dwergvleermuis is dit te vinden in gebouwen. Voor de watervleermuis is dit te vinden in bomen en later, tegen de winter, zijn ze te vinden in overwinteringverblijven. Het mannetje vormt een harem met meerdere vrouwtjes. De paartijd valt in de herfst (uitgezonderd de grootoervleermuis waarbij het in april valt (vroeg voorjaar). De hier geschetste situatie van de paring wordt in dit rapport omschreven als "herfst situatie".
Verblijfplaats	Een object (huis, boom, bunker, grot, kast en dergelijke) waarin een of meerdere vleermuizen verblijven (overdag of 's winters permanent).
Vliegroute	Route die door vleermuizen elke avond wordt gebruikt om van de kolonieplaats naar foerageergebied te vliegen en visa versa (zie ook migratieroute). Vrouwtjes met jongen keren soms midden in de nacht terug om de jongen te zogen en gebruiken dan de route. Vliegroutes liggen over het algemeen langs lijnvormige (landschaps)elementen als bomenlanen, huizenrijen e.d. De functies zijn beschutting bij winderig en koud weer, oriëntatie in verband met de echolokatie-geluiden en het vinden van voedsel.
Vorbijvliegend	Vleermuizen die voorbijvliegen, niet via een vaste route. Het betreft meestal zwervers of trekkers.
Zwermen	Direct na het uitvliegen, naar vooral voor het invliegen bij een kolonie zwemt een deel van de kolonie rond de kolonieplaats. Zwermgedrag is derhalve een indicatie voor een eventuele kolonieplaats.
Winterverblijfplaats	Een verblijfplaats waar in de winter een of meerdere vleermuizen in winterslaap (hybernation) gaan. Deze ruimte is doorgaans donker, heeft een hoge luchtvochtigheid en temperatuurwisselingen zijn nihil.

Zomerverblijfplaats Een verblijfplaats die gebruikt wordt door vleermuizen die niet in winterslaap zijn waarvan niet aangetoond is dat het een kraamverblijfplaats dan wel een paarverblijfplaats is. In sommige gevallen vormen bijvoorbeeld mannetjes kleine groepjes.

Postbus 367
6700 AJ Wageningen
Tel: 0317-428694
Fax: 0317-450601