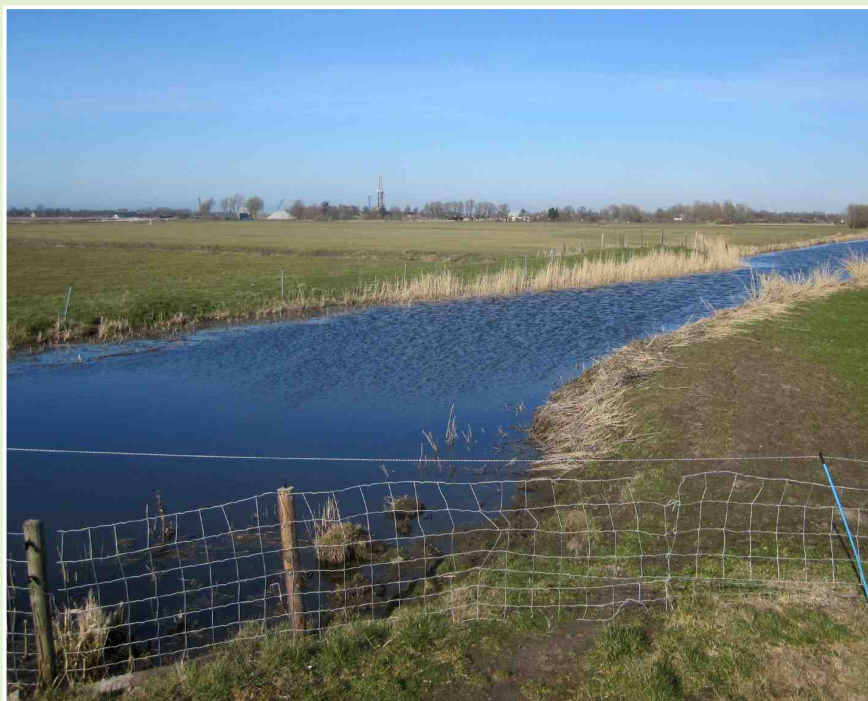


# Toetsing effecten fietspad Alkmaar-Bergen op beschermde soorten en weidevogelgebieden

In het kader van de Flora- en faunawet &  
Provinciale Weidevogelgebieden



P.H.N. Boddeke  
R.R. Smits



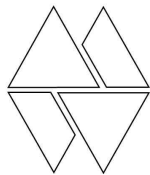
**Bureau Waardenburg bv**  
Adviseurs voor ecologie & milieu



## **Toetsing effecten fietspad Alkmaar-Bergen op beschermde soorten en weidevogelgebieden**

In het kader van de flora- en faunawet en provinciale weidevogelgebieden

P.H.N. Boddeke  
R.R. Smits



### **Bureau Waardenburg bv**

Adviseurs voor ecologie & milieu

Postbus 365 4100 AJ Culemborg  
Telefoon 0345 51 27 10, Fax 0345 51 98 49  
info@buwa.nl www.buwa.nl

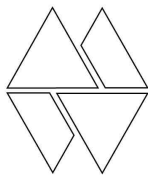
opdrachtgever: Gemeente Alkmaar

1 september 2013  
rapport nr. 13-138

Status uitgave: eindrapport  
Rapport nr.: 13-138  
Datum uitgave: 1 september 2013  
Titel: Toetsing effecten fietspad Alkmaar-Bergen op beschermde soorten weidevogelgebieden  
Subtitel: In het kader van de Flora- en faunawet, en Provinciale Weidevogelgebieden  
Samenstellers: ing. P.H.N. Boddeke  
R.R. Smits MSc  
  
Foto's omslag: Paul Boddeke / Bureau Waardenburg bv  
Aantal pagina's inclusief bijlagen: 18  
Project nr.: 12-656  
Projectleider: ing. P.H.N. Boddeke  
Naam en adres opdrachtgever: Gemeente Alkmaar, L. Henstra  
Postbus 53, 1800 BC Alkmaar  
Referentie opdrachtgever: SO-138201407  
Akkoord voor uitgave: Teamleider Bureau Waardenburg bv  
drs. G.F.J. Smit  
  
Paraaf:



Bureau Waardenburg bv is niet aansprakelijk voor gevolgschade, alsmede voor schade welke voortvloeit uit toepassingen van de resultaten van werkzaamheden of andere gegevens verkregen van Bureau Waardenburg bv; opdrachtgever vrijwaart Bureau Waardenburg bv voor aanspraken van derden in verband met deze toepassing. © Bureau Waardenburg bv / Gemeente Alkmaar  
Dit rapport is vervaardigd op verzoek van opdrachtgever hierboven aangegeven en is zijn eigendom. Niets uit dit rapport mag worden vervoelvoudigd en/of openbaar gemaakt worden d.m.v. druk, fotokopie, microfilm of op welke andere wijze dan ook, zonder vooraf-gaande schrift-telijke toestemming van de opdrachtgever hierboven aangegeven en Bureau Waardenburg bv, noch mag het zonder een dergelijke toestemming worden gebruikt voor enig ander werk dan waarvoor het is vervaardigd. Het kwaliteitsmanagementsysteem van Bureau Waardenburg bv is door CERTIKED gecertificeerd overeenkomstig ISO 9001:2008.



**Bureau Waardenburg bv**  
Adviseurs voor ecologie & milieu

Postbus 365 4100 AJ Culemborg  
Telefoon 0345 51 27 10, Fax 0345 51 98 49  
info@buwa.nl www.buwa.nl

# Inhoud

1	Aanleiding en ingreep.....	5
1.1	Aanleiding.....	5
1.2	Ingreep en plangebied.....	5
1.3	Weidevogelgebied.....	7
2	Voorkomen van beschermde soorten planten en dieren.....	11
2.1	Bronnenonderzoek.....	11
2.2	Methodiek veldonderzoek.....	11
2.3	Resultaten.....	12
3	Effecten op beschermde flora en fauna en weidevogelgebieden.....	15
3.1	Effecten op beschermde soorten.....	15
3.2	Effecten op weidevogelgebieden.....	15
4	Aanbevelingen mitigatie.....	17
4.1	Beschermde soorten.....	17
4.2	Weidevogelgebieden.....	17
5	Literatuur.....	19



# 1 Aanleiding en ingreep

## 1.1 Aanleiding

Gemeente Alkmaar en Gemeente Bergen zijn voornemens om een fiets-wandelverbinding te realiseren tussen de Westrand van Alkmaar en Egmond-Binnen. In deze rapportage worden de effecten van aanleg en gebruik van het Alkmaarse deel van de fiets-wandelverbinding op beschermde flora en fauna en weidevogelgebieden beoordeeld. Vanuit Bureau Waardenburg is de opdracht uitgevoerd door:

Paul Boddeke	veldwerk, rapportage, projectleiding.
Ralph Smits	beoordeling effecten weidevogels

Vanuit gemeente Alkmaar is de opdracht begeleid door Lissette Henstra en Aart Jonker. Wij bedanken hen voor de prettige samenwerking. Daarnaast gaat een woord van dank uit naar Koen Kampmeijer van volkstuinvereniging Kromme Sloot, voor het regelen van een sleutel voor toegang tot het volkstuinenterrein, wat bij het uitvoeren van het veldwerk veel tijd bespaard heeft. Rolf Otger voorzag ons van nadere informatie over het gebruik van de nestkasten op het terrein door broedvogels. Taqa bv. en Tom Damm worden bedankt voor het beschikbaar stellen van de resultaten van weidevogelinventarisaties rond het plangebied.

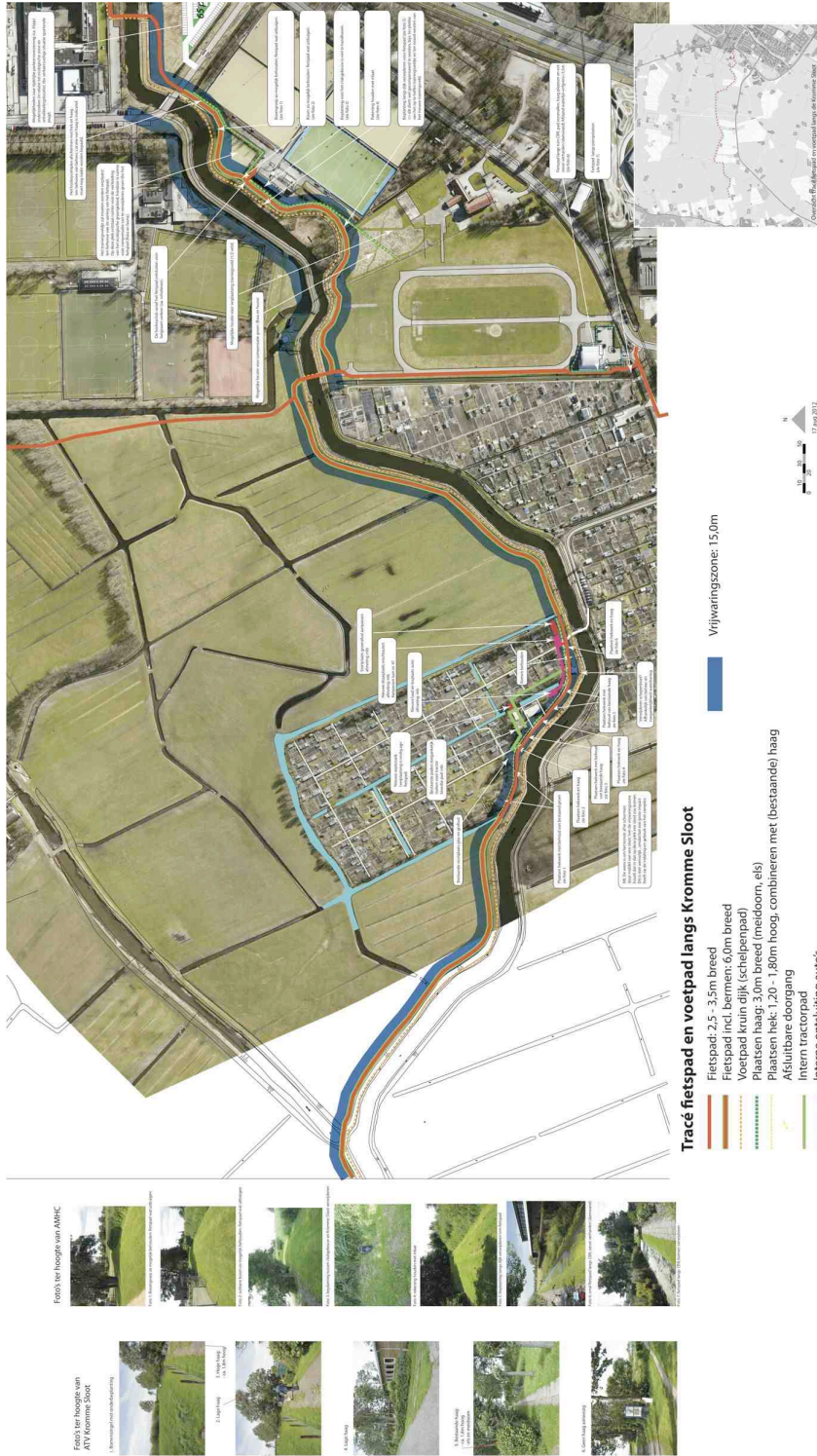
## 1.2 Ingreep en plangebied

De verbinding komt aan de binnenzijde van de dijklichamen rond de Kromme Sloot te lopen, van de westrand van Alkmaar naar de gemeentegrens met Bergen (zie figuur 1.1). Het pad volgt in het deel ten oosten van de Robonsbosmolen het zuidelijke dijklichaam van de Kromme Sloot (dijklichaam Egmondermeer). De verbinding loopt langs de Hockeyvelden en het evenemententerrein.

Ten westen van de molen steekt het pad over een nog aan te leggen brug de Kromme Sloot over en loopt vanaf daar langs het dijklichaam van de Monniken- Raven- en Robonsbospolder tot de gemeentegrens met gemeente Bergen. Daarbij passeert de verbinding de Volkstuinvereniging Kromme Sloot.

Het fietspad wordt zo ingericht dat het ook als tractorpad te gebruiken is. Daarnaast wordt het mogelijk om op het fietspad of bovenop de dijk te wandelen, maar voor dat laatste worden geen specifieke maatregelen genomen (de in afbeelding 1.1 afgebeelde schelpenverharding wordt achterwege gelaten). Na aanleg van andere, vergelijkbare fietspaden (zoals in de noordelijker gelegen Sluispolder tussen 'T Rak en Bergen) blijkt dan een smal (20-30 cm breed) paadje in het gras op de dijk te ontstaan dat wordt gebruikt door (een deel van de) wandelaars.

Het grootste deel van het tracé bestaat uit grasland (weiland en dijk). Op enkele locaties moeten kopse kanten van sloten gedempt worden, bomen en struiken gekapt worden en op twee locaties wordt een brug over de Kromme Sloot aangelegd.



Figuur 1.1 Overzicht geplande tracé fietspad en voetpad langs de Kromme Sloot te Alkmaar.



Tijdens het verkennend veldbezoek op 13 april bleek dat er recent gewerkt was aan dijklichaam van de Monniken-Raven- en Robonsbospolder en directe omgeving. Het dijklichaam is waarschijnlijk geherprofileerd en daarna geëgd en ingezaaid met graszaad. Daarnaast is langs het dijklichaam een hekwerk geplaatst.

### 1.3 Weidevogelgebied

Het fietspad gaat deels langs/door gebied dat provinciale bescherming geniet als 'Weidevogelgebied (zie afbeelding 1.2).' Er is subsidie beschikbaar voor particulieren om 'botanisch beheer' uit te voeren op de kavels. Ingrepen die de natuurwaarden in de EHS, de ecologische verbindingzones en weidevogelleefgebieden aantasten zijn in principe niet toegestaan. In bepaalde situaties kan de provincie, onder voorwaarden, echter toestemming geven. Deze voorwaarden zijn beschreven in de Provinciale Ruimtelijke Verordening bij de Structuurvisie (PRVS, zie kader). Als een ingreep wordt toegestaan, moet de initiatiefnemer de (potentiële) natuurwaarden die verloren gaan op eigen kosten compenseren. Dit uitgangspunt wordt 'natuurcompensatie' genoemd (zie kader op pagina 6). De effecten van de ingreep op het weidevogelgebied moeten nader getoetst en zo nodig gemitigeerd worden.



*Figuur 1.2 Ligging weidevogelgebieden rond de geplande fiets-wandelverbinding (rood) (bron: <http://maps.noord-holland.nl/structuurvisie2040/>).*

## \*Provinciale Ruimtelijke Verordening bij de Structuurvisie (PRVS) Weidevogelleefgebieden

### Artikel 25 Weidevogelleefgebieden

1. Een bestemmingsplan dat betrekking heeft op weidevogelleefgebieden, zoals

op kaart 4 en op de digitale verbeelding ervan aangegeven, voorziet niet in:

a. de mogelijkheid van nieuwe bebouwing, anders dan binnen een bestaand bouwblok of een uitbreiding daarvan;

b. de mogelijkheid van aanleg van nieuwe weginfrastructuur; c. de mogelijkheid van aanleg van bossen of boomgaarde; d. de mogelijkheid versturende activiteiten, buiten de huidige agrarische activiteiten, te verrichten die het weidevogelleefgebied verstoren, en; e. de mogelijkheid werken uit te voeren die realisatie van nieuwe peilverlagingen mogelijk maken.

2. In een bestemmingsplan als bedoeld in het eerste lid wordt de aanleg van hoog opgaande beplantingen of laanbeplanting afhankelijk gesteld van een aanlegvergunning, als bedoeld in artikel 3.3. sub a. van de Wro.

3. Gedeputeerde staten kunnen, gehoord de Adviescommissie Ruimtelijke

Ontwikkeling, ontheffing verlenen van het gestelde in het eerste lid ten behoeve

van: a. een ingreep waarvoor geen aanvaardbaar alternatief aanwezig is en waarmee bovendien een groot openbaar belang wordt gediend;

b. woningbouw indien er sprake is van de toepassing van de regeling Ruimte voor Ruimte als bedoeld in artikel 16 en waarbij de natuurdoelen leidend zijn

of; c. woningbouw die bijdraagt aan een substantiële verbetering van in de directe omgeving daarvan aanwezige natuur kwaliteiten van het landschap.

4. Ontheffing als bedoeld in het derde lid kan alleen worden verleend indien:

a. schade zoveel mogelijk wordt voorkomen en resterende schade wordt gecompenseerd;

b. de maatregelen ten behoeve van de compensatie als bedoeld onder a daadwerkelijk worden uitgevoerd;

c. het bestemmingsplan in overeenstemming is met het gestelde in artikel 13 derde lid onder a en b, artikel 14 derde lid onder a en b en;

d. de ruimtelijke kwaliteitseisen als bedoeld in artikel 15 in acht genomen zijn.

5. Gedeputeerde staten kunnen nadere regels stellen ten aanzien van het vierde lid a en b.



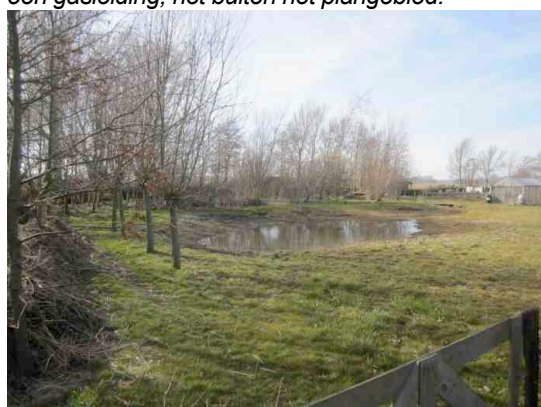
*Recent vergraven dijklichaam Kromme sloot*



*Werkzaamheden ten behoeve van de aanleg van een gasleiding, net buiten het plangebied.*



*De binnenzijde van de dijk. Ter hoogte van het toekomstige fietspad lopen zware tractorsporen*



*Poel op volkstuintencomplex Kromme Sloot*



*Volkstuinencomplex Kromme Sloot*



*Zicht op de noordwestpunt van de Monniken-, Raven- en Robonsbospolder, waar rugstreeppadden riefen.*



## 2 Voorkomen van beschermde soorten planten en dieren

### 2.1 Bronnenonderzoek

In 2012 zijn de effecten van de aanleg van een fietspad langs de westrandsportvelden en veranderingen binnen de sportvelden en het evenemententerrein op beschermde soorten en weidevogelgebieden getoetst (Boddeke & Brandjes, 2012). Daarbij is de betekenis van het oostelijke deel van de fiets- wandelverbinding voor beschermde soorten reeds onderzocht. De resultaten uit dat rapport vormen de voornaamste bron van informatie voor dit onderzoek.

Binnen het westelijk deel van de geplande fiets- wandelverbinding (ten westen van de Robonbosmolen) is aanvullend onderzoek naar de aanwezigheid van de rietorchis, kleine modderkruiper en bittervoorn, rugstreeppad en roofvogels met een jaarrond beschermde nestplaats uitgevoerd.

De gebruikte weidevogeldata uit de periode 2009-2012 zijn door Tom Damm namens Taqa bv beschikbaar gesteld voor dit onderzoek (o.a. Damm & van Groen 2012).

Taqa laat de inventarisaties uitvoeren om de effecten van de aanleg van een gasbergingslocatie en bijbehorende leidingen te meten worden voor, tijdens en na de ingreep. Het te inventariseren gebied omvat ook het geplande fietspad en omgeving. In 2013 zijn weidevogels wederom geïnventariseerd, maar deze gegevens zijn minder goed bruikbaar voor de effectbepaling. Er zijn toen werkzaamheden uitgevoerd voor aanleg van een gasleiding door het onderzoeksgebied, waardoor weidevogels verstoord kunnen zijn.

Een volledige lijst van bronnen is te vinden in de literatuurlijst achteraan in dit rapport.

### 2.2 Methodiek veldonderzoek

Er zijn vier veldbezoeken uitgevoerd in het kader van de inventarisaties (tabel 2.1).

*Tabel 2.1 Bezoekdata veldonderzoek en onderzochte soort(groepen).*

bezoek datum	rietorchis	vis	rugstreeppad avond	rugstreeppad overdag	vogels met jaarrond beschermd nest
13 april				x	x
17 april			x		
6 mei			x		
11 juni	x	x	x	x	x

Op 14 april is het terrein verkend en is gezocht naar nesten van vogels met een jaarrond beschermde nestplaats. Op 17 april, 6 mei en 11 juni zijn avondbezoeken uitgevoerd om

de activiteit van rugstreeppad in kaart te brengen. Op 11 juni is overdag gekeken naar eisnoeren en jonge dieren en is met een steeknet bemonsterd om de verspreiding van beschermde vis vast te stellen. Waarnemingen van andere beschermde soorten zoals weidevogels zijn meegenomen.

## **2.3 Resultaten**

### **2.3.1 Flora**

Uit de omgeving van het plangebied zijn diverse beschermde plantensoorten bekend. Binnen het reeds onderzochte oostelijke deel van het tracé is alleen grote kaardenbol bekend uit de noordoosthoek van het evenemententerrein (Boddeke & Brandjes, 2012). Omdat zwanenbloem en rietorchis mogelijk in het westelijke deel van het plangebied te verwachten waren is op 11 juni gezocht naar deze soorten. Ze zijn niet aangetroffen in het onderzoeksgebied. Op de (geherprofileerde) dijk en onder in het weiland zijn uitsluitend algemene gras- en kruidensoorten aanwezig.

### **2.3.2 Ongewervelden**

De uit poldersloten bekende platte schijfhoren wordt niet verwacht in de eventueel te dempen kopse kanten van de sloten. Deze sloten zijn plantenarm en hebben vermoedelijk een niet al te beste waterkwaliteit (veel fosfaat/sulfaat). De soort prefereert schone plantenrijke wateren in het laagveengebied, komt soms voor in sloten met een zandbodem en is in de regio alleen bekend uit de binnenduinrand (anemoon.org, Boesveld *et al.*, 2011).

### **2.3.3 Vissen**

Tijdens de bevissing op 11 juni zijn in de kopse kanten van de kavelsloten drie- en tiendoornige stekelbaars aangetroffen. In de Kromme Sloot zijn naast deze soorten blankvoorn, kolblei, brasem en baars gevangen. Het kan niet geheel worden uitgesloten dat bittervoorn of kleine modderkruiper voorkomen in de Kromme Sloot, maar de dichtheden zijn dan waarschijnlijk erg laag. De resultaten van de bevissing komen overeen met die van de bevissing van sloten in de omgeving in 2012 (Boddeke & Brandjes, 2012) en die in het plangebied in 2005 (Boddeke & Smit, 2005).

### **2.3.4 Rugstreeppad en andere amfibieën**

Tijdens het avondbezoek op 17 april zijn geen rugstreeppadden gehoord in het gebied. Op een referentielocatie (Boekelermeer) waar de rugstreeppad bekend van is, riepen de dieren niet- of nauwelijks. De temperatuur daalde waarschijnlijk te snel in de avond. De avondbezoeken op 6 mei en 11 juni hadden wel resultaat: er leven nog steeds rugstreeppadden in Monniken- Raven en Robonsbospolder. Er werden op beide avonden tussen de 5 en 20 roepende dieren waargenomen in de noordwesthoek van de polder, buiten de directe omgeving van het fietspad. Rond de voor rugstreeppadden geschikte poel op het volkstuintencomplex waren geen dieren actief. In de kopse kanten van de

sloten zijn geen eieren of larven van rugstreeppad aangetroffen. De rugstreeppadden gebruiken waarschijnlijk muizenholletjes in de dijk van de polder als winterverblijfplaats. De recent vergraven dijk bestaat uit met gras ingezaaide klei en is zonder muizenholletjes waarschijnlijk (voorlopig) ongeschikt als verblijfplaats. De zone onder aan de dijk (waar het fietspad gepland is) is te nat om geschikt te zijn als verblijfplaats. Verspreid door de polder komen meerkikker en bastaardkikker voor. In een kavelsloot bij de volkstuinvereniging is kleine watersalamander aangetroffen (1 dier).

### **2.3.5 Reptielen**

Het plangebied heeft geen betekenis voor reptielen. De uit de regio bekend zandhagedis komt uitsluitend voor in het duingebied, geschikt biotoop ontbreekt in het plangebied. De ringslang komt niet voor in de regio. De rietlandjes bij de hockey-club vormen in potentie geschikt biotoop voor de soort.

### **2.3.6 Grondgebonden zoogdieren**

Er is een zeer kleine kans dat de rietzones rond de Kromme Sloot habitat vormen voor de uit de regio bekende waterspitsmuis (tabel 3). De soort is alleen door aanvullend (arbeidsintensief) onderzoek vast te stellen. Omdat het mogelijke habitat niet of nauwelijks wordt aangetast is geen aanvullend onderzoek uitgevoerd.

### **2.3.7 Vleermuizen**

Uit vleermuisinventarisaties in 2005 en 2012 (Boddeke & Brandjes, 2012, Smit & Boddeke, 2005) is bekend dat de Kromme Sloot met name gebruikt wordt als foerageergebied door gewone dwergvleermuis en in mindere mate door ruige dwergvleermuis. De uit de omgeving bekende laatvlieger, meervleermuis, watervleermuis en rosse vleermuis zijn incidenteel foeragerend te verwachten. In de windsingels rond volkstuinvereniging Kromme Sloot zijn op diverse plaatsen platte vleermuiskasten aanwezig. Deze kunnen in gebruik zijn door ruige dwergvleermuis, rosse vleermuis of watervleermuis.

### **2.3.8 Vogels (exclusief weidevogels)**

Er zijn geen nesten aangetroffen van vogels met een jaarrond beschermde nestplaats in het plangebied. In de windsingels rond volkstuinvereniging Kromme Sloot hangen diverse nestkasten, waaronder voor torenvalk en steenuil. Er zijn geen sporen van gebruik aangetroffen. De heer Rolf Otger, die de heemtuin op de volkstuin beheerd wist te melden dat er zeker acht jaar lang een paartje torenvalken gebroed heeft in een van de nestkasten, maar sinds er een nieuwe kast geplaatst is, wordt er niet meer in gebroed. In een van de abelen heeft vorig jaar een groene specht gebroed. In de windsingels komen algemene broedvogels als merel, heggemus en winterkoning voor.

### 2.3.9 Weidevogels

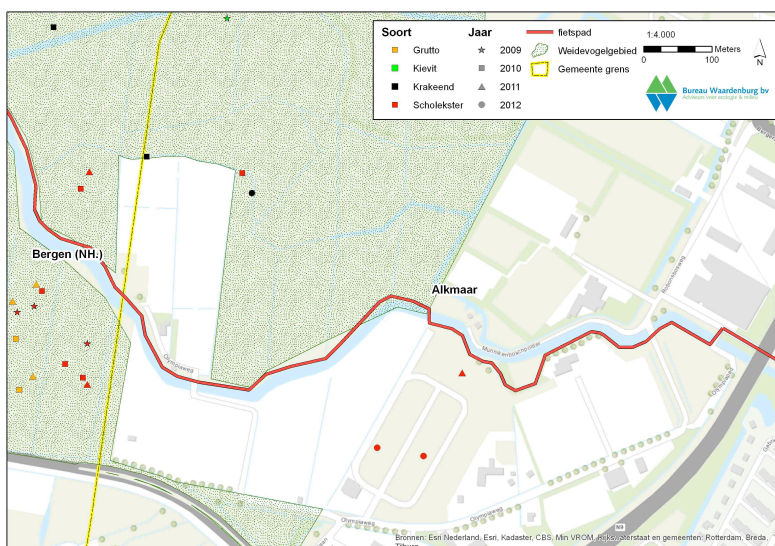
De soortgroepen die zijn geïnventariseerd zijn primaire en secundaire weidevogels, riet- en moerasvogels en uilen. In een ruime omgeving van het geplande fietspad zijn binnen de gemeentegrenzen van de gemeente Alkmaar in de periode 2009-2012 incidenteel territoriale scholeksters en kraakeenden aangetroffen (zie tabel 2.1 en figuur 2.1).

Tabel 2.1 Territoria weidevogels in de periode 2009-2012 in en rondom het plangebied. De locaties van de territoria zijn aangegeven in figuur 3.1.

	2009	2010	2011	2012
grutto		2	3	
kievit	1			
krakeend		2		1
scholekster	3	5	3	2

Een verklaring voor het lage aantal broedende weidevogels in dit terreindeel zit waarschijnlijk in de nabijheid van hogere opgaande beplanting langs de randen van de sportclubs, het volkstuintencomplex en enkele graskavels. Weidevogels mijden deze terreindelen als broedlocatie, omdat er een verhoogde kans is op predatie door roofvogels en kraaien.

Tijdens de veldbezoeken door Bureau Waardenburg in 2013 in het kader van het vaststellen van aanwezigheid van de rugstreeppad en vogels met een jaarrond beschermde nestplaats, zijn waarnemingen van weidevogels meegenomen. Binnen het deel van gemeente Alkmaar zijn twee paar alarmerende scholeksters waargenomen, waarvan er een waarschijnlijk op het evenemententerrein broedt en een paar in de polder. Ook het beeld van de hoeveelheid weidevogels ten westen van de volkstuinten (gemeente Bergen) kwam redelijk overeen met de ligging van territoria in 2009-2012.



Figuur 2.1 Voorkomen weidevogels in en rondom het plangebied in 2012 (bron gegevens: Damm & Groen, 2012).



## **3 Effecten op beschermde flora en fauna en weidevogelgebieden**

### **3.1 Effecten op beschermde soorten**

#### **Flora**

Als gevolg van de ingreep kan mogelijk een groeiplaats van grote kaardenbol verdwijnen. Er blijven direct buiten het plangebied voldoende exemplaren over. Maatregelen zijn niet noodzakelijk. Voor deze soort van tabel 1 AmvB artikel 75 geldt een vrijstelling van verbodsbepalingen bij werkzaamheden in het kader van ruimtelijke ontwikkeling en inrichting.

#### **Fauna**

De ingreep heeft geen effect op strikt beschermde soorten (tabel 2, tabel 3 AmvB artikel 75).

Bij het dempen van kopse kanten van sloten en de aanleg van de brug over de Kromme sloot kan schade ontstaan aan individuen van bastaardkikker en meerkikker (tabel 1) en onbeschermde vissoorten. In het kader van de zorgplicht wordt aanbevolen enkele maatregelen te treffen om onnodige schade te voorkomen (zie aanbevelingen).

Omdat er alleen bij de hockeyclub wat beplanting verdwijnt zijn er geen effecten te verwachten op de geschiktheid van de Kromme sloot en omgeving als vleermuisfoerageroute. De te kappen beplanting heeft geen betekenis als verblijfplaats voor vleermuizen of vogels met een jaarrond beschermde nestplaats.

Aanbevolen wordt om de (kap)werkzaamheden wel rekening te houden met broedvogels.

### **3.2 Effecten op weidevogelgebieden**

Voor de beoordeling van effecten op weidevogels is gebruik gemaakt van de literatuurstudie "Verstoringsgevoeligheid van vogels" door Krijgsveld *et al.* (2008). Het gebruik van het voetpad en fietspad veroorzaakt verstoring bij regelmatige gebruik door wandelaars en fietsers. Het is aannemelijk dat ook wandelaars met honden gebruik maken van het wandelpad. Onregelmatig zal ook verstoring plaatsvinden door tractoren.

Hoeveel verstoring optreedt door de genoemde bronnen is sterk afhankelijk van de soort, maar ook van intensiteit en het type landschap. Verstoring op land heeft over algemeen minder grote effecten dan op water. Op land zijn de grootste effecten gemeten in open gebieden. In open gebieden geldt dat afstanden tot waarop verstoring rijkt voor broedvogels lager zijn dan voor overwinterende vogels.

Wandelaars hebben een groter effect dan fietsers, doordat ze onvoorspelbaarder zijn en langzamer door een gebied heen bewegen. Wandelaars met honden, en dan met name niet aangeliijnde honden, hebben een nog groter effect.

Het geplande fietspad loopt door een open weidevogelgebied. In open gebieden treden, afhankelijk van de soort, versturende effecten op broedvogels op tussen de 50 en de 200 m afstand. Voor scholeksters geldt dat verstoring slechts tot enkele tientallen meters rijkt, in tegenstelling tot de effecten van wandelaars op grutto's, welke tot op enkele honderden meters versturende effecten kunnen ondervinden.

In en rondom het geplande fietspad, binnen de gemeentegrenzen, broeden niet jaarlijks weidevogels. De soorten die er af en toe broeden zijn de krakeend en de scholekster. Buiten de gemeentegrens, ten zuiden van de Kromme Sloot, broeden jaarlijks o.a. grutto's. Beide soorten die binnen het te beoordelen gebied voorkomen zijn niet verstoringgevoelig. Dit houdt in dat effecten niet veel verder zullen reiken dan maximaal 50 m afstand van het geplande wandel- en fietspad. Binnen ruim 100 m zijn de afgelopen jaren alleen ten zuiden van de Kromme Sloot enkele territoria van scholekster vastgesteld. Effecten op de huidige populatie weidevogels binnen het plangebied, binnen de grenzen van de gemeente Alkmaar, zijn dan ook uitgesloten.

## 4 Aanbevelingen mitigatie

### 4.1 Beschermden soorten

Aanbevolen wordt om voorafgaande aan het dempen van kopsen van sloten en het eventuele vergraven van een stukje oever van de Kromme Sloot de oevers te schonen en eventueel aangetroffen vis en amfibieën terug te zetten in een ander deel van de watergang.

Aanbevolen wordt om de kap van beplanting bij de hockeyclub buiten het broedseizoen uit te voeren (het broedseizoen loopt globaal van maart tot augustus). Houdt rekening met soorten die vroeger (bv ekster in februari) of later (bijvoorbeeld Turkse tortel in augustus) kunnen gaan broeden door voor de kap te kijken of er nesten aanwezig zijn.

### 4.2 Weidevogelgebieden

Rondom het plangebied zijn de weilanden ten westen van de sportvelden aangewezen als weidevogelbeheergebied. De kavels hebben geen daadwerkelijke betekenis als broedlocatie voor weidevogels. Uit de inventarisatie van Damm & van Groen (2012) blijkt dat de weilanden binnen de gemeentegrenzen van Alkmaar alleen af en toe door enkele paren scholeksters en krakeenden worden gebruikt.

Op de plek waar het fietspad en wandelpad wordt aangelegd verdwijnt weiland. Voor wat betreft het deel van het fietspad binnen de gemeente Alkmaar geldt dat ook als de recreatie geen verstorend effect heeft op weidevogels, de oppervlakteafname gecompenseerd moet worden.

De compensatie bestaat formeel uit het regelen van 15 juni beheer voor 12 jaar op een oppervlak gelijk aan de verstoring / vernietiging. In andere gemeenten ziet de Provincie dat het vrijwel onmogelijk is om goede compensatie te vinden. Compensatie kan daarom financieel worden voldaan door het aantal vernietigde / verstoorde ha, maal het bedrag dat benodigd is voor 12 jaar 15 juni beheer (ca € 6000,- per ha voor 12 jaar), maal 20% uitvoeringskosten, over te maken naar het provinciale compensatiefonds. Provincie Noord-Holland heeft een groter project voor weidevogels, waar ze verschillende compensatiegelden voor bundelen.

Soort	Voorkomen	Aantasting	Effecten
Weidevogelgebied	weilanden ten noorden en zuiden van Kromme Sloot	-Aanleg recreatieve route -Verandering grasland naar fietspad/wandelpad	Verlies oppervlakte, waarschijnlijk financiële compensatie



## 5 Literatuur

- Boddeke, P.H.N. & G.J. Brandjes, 2012. Omvorming sportveldencomplex Westrand Robonsbosweg, Alkmaar. Rapport nr. 12-217 Bureau Waardenburg, Culemborg.
- Boesveld, A., A.W. Gmelig Meyling & I. van Lente, 2011. Verspreidingsonderzoek Mollusken van de Europese Habitatrichtlijn. Resultaten van het inventarisatiejaar 2010. Platte schijffhoren *Anisus vorticulus*. Stichting Anemoon.
- Damm, T. & van Groen, F.M., 2012. Broedvogels in de Bergermeer. Inventarisatie 2012. G&G-rapport 2012-12.
- Smit, G.F.J., Boddeke, P.H.N., & F. Van der Vliet, 2005. Inventarisatie potentiële en bestaande natuurwaarden Westrand Alkmaar. Bureau Waardenburg B.V., Culemborg. Rapport 05-155. Projectnr 05-289.
- Velde, R. van der, 2008. Milieueffectrapport Gasopslag Bergermeer, Hoofdrapport. DHV B.V. in opdracht van Taqa Energy B.V. rapport MD-MV20081035.
- Anemoon.org  
Compendiumvoordeleefomgeving.nl. alkmaar.nl  
Waarneming.nl  
Zoogdieratlas.nl





**Bureau Waardenburg bv**  
Adviseurs voor ecologie & milieu  
Postbus 365, 4100 AJ Culemborg  
Telefoon 0345-512710, Fax 0345-519849  
E-mail [info@buwa.nl](mailto:info@buwa.nl), [www.buwa.nl](http://www.buwa.nl)