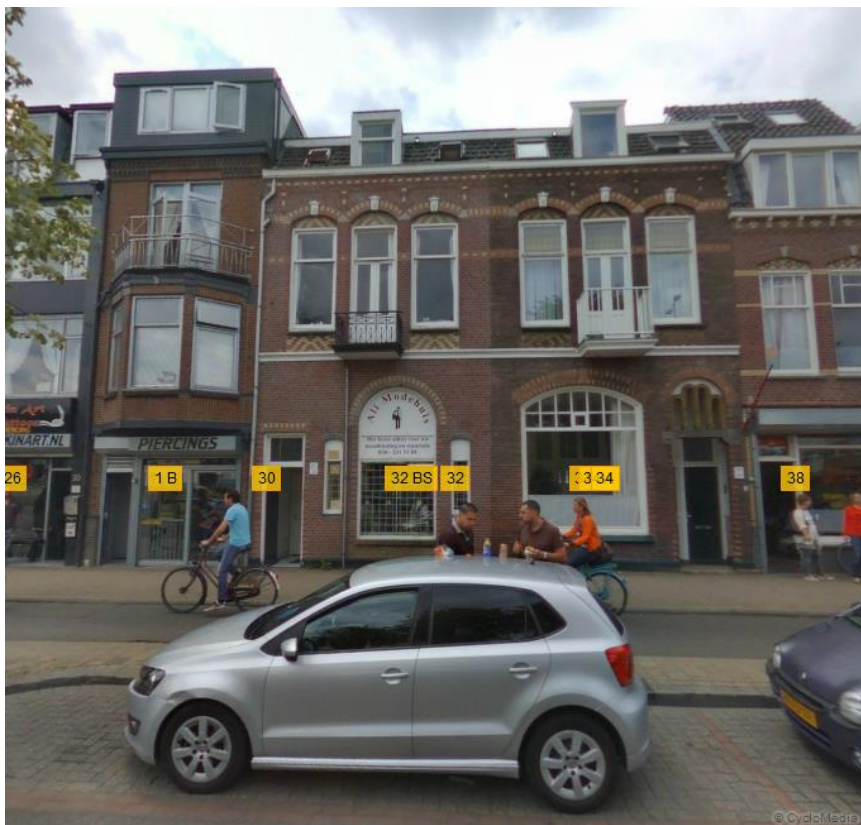


Amsterdamsestraatweg – cultuurhistorische inventarisatie.

Individuele panden met bijzondere architectuur

1. *Amsterdamsestraatweg 32-34*, architectuur met veel metselwerk detaillering, rond 1900. Velden boven en onder de ramen gevuld met siermetselwerk. Ook de puien op de begane grond zijn nog grotendeels origineel.



2. *Amsterdamsestraatweg 40*, architectuur met bijzondere raamvormen met glas-in-lood op de verdieping, rond 1915.



3. *Amsterdamsestraatweg 44-44bis*, apotheek met bijzonder materiaalgebruik, met name de pui van rond 1950. Nog in hoge mate gave pui.



4. *Amsterdamsestraatweg 76-78*, dubbel woonhuis met neo-klassieke vormgeving. Gevel is nog bijzonder gaaf bewaard gebleven. Geen winkelpuien, maar woon huis is bijzonder in dit deel van de straat.



5. *Amsterdamsestraatweg 80-82 -84-86*, 1910 (en rond 1920), bijzondere baksteen architectuur. Deels zijn ook de puien nog in originele staat aanwezig.



Bijzondere detaillering van de gevels.



6. *Amsterdamsestraatweg 101*, Amsterdamse schoolstijl-architectuur inclusief de pui (1923). Nog grotendeels in originele staat (behalve de kleurstelling van de pui).



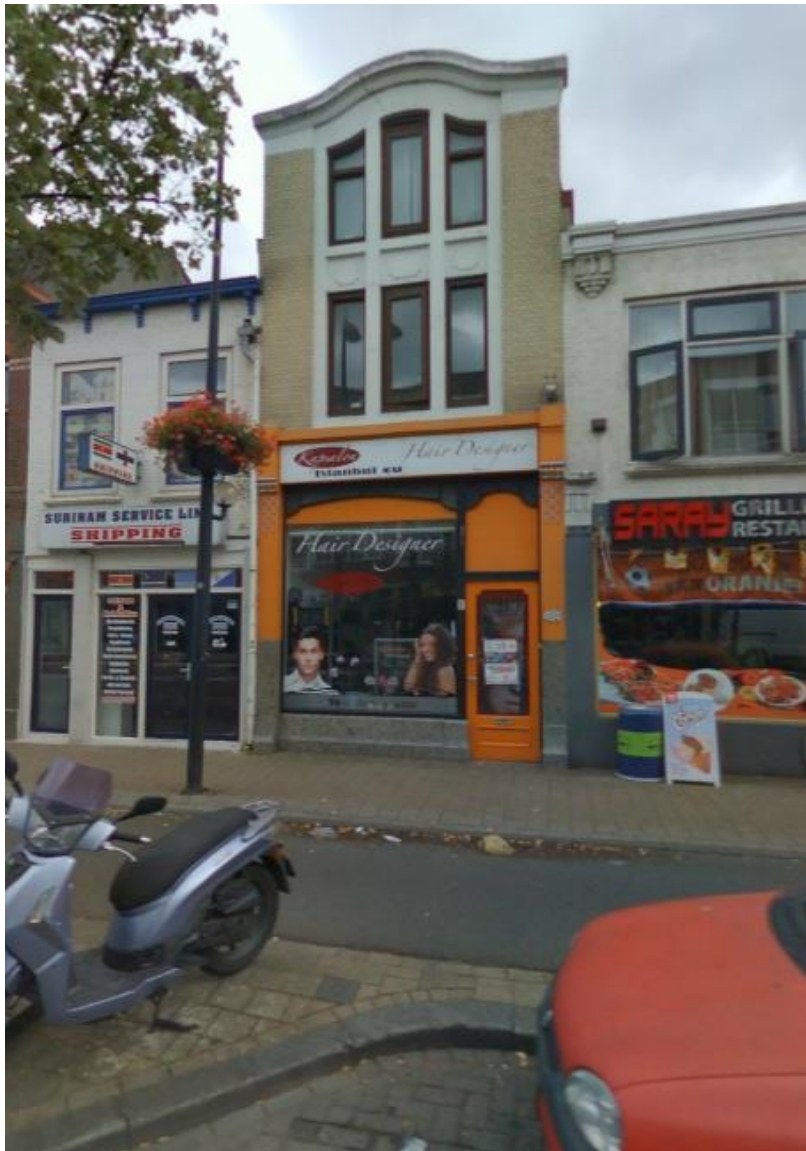
7. *Amsterdamsestraatweg 108-110*, bijzondere architectuur en materiaalgebruik (gele verblendsteen – pui geheel vernieuwd).



8. *Amsterdamsestraatweg 114, pui* (rond 1916). Waarschijnlijk restant van een De Gruyterpui. Tegelwerk met art-deco elementen.



9. *Amsterdamsestraatweg 174*, pand met bijzondere architectuur, invloed van Sezession-architectuur en daarmee vrij uniek in Utrecht (rond 1914).



10. *Amsterdamsestraatweg 287A* , karakteristiek woon-winkelpand in jaren dertig architectuur. Inclusief houten pui met glas-in-lood.



11. *Amsterdamsestraatweg 317/Van Beuningenplein 9*, hoekpand in stoere Amsterdamseschoolstijl, uitgevoerd met veel detaillering.



Karakteristieke detaillering behorende bij de architectuur van de Amsterdamseschool.

12. *Amsterdamsestraatweg 421/Marnixlaan 3, 5 en 7 (in pandig)*, architectuur en volume benadrukken de hoek, fraaie detaillering in metselwerk, raamvormen en kozijnen. Stijl van de Amsterdamseschool.



Bijzondere gevelreeksen met uniforme architectuur als onderdeel van een samenhangend blok

1. *Amsterdamsestraatweg 206- 222*, woningbouw met winkel van Utrechtse Bouwvereniging voor Spoorwegpersoneel, vormt eenheid met beide zijstraten. Rijk versierde architectuur van rond 1900. Inclusief enkele originele winkelpui. Ook de winkelpui uit de jaren vijftig (hoekpand) is bijzonder en vanwege de gaafheid vrij uniek.



2. *Amsterdamsestraatweg 265–269/Mimosastraat 1*, architectuur in de trant van de Amsterdamseschoolstijl met diverse bijzondere detaillering, zoals een paraboolvormige deur (nu venster) en beeldhouwwerk op begane grond niveau (rond 1925).



3. *Amsterdamsestraatweg 268 –280*, baksteenarchitectuur met veel gevelversiering (rond1910). Baksteenpatronen in de geveltoppen. (Het hoekpand is witgeschilderd)



4. *Amsterdamsestraatweg 302-312/Knopstraat 1*, reeks panden in Jugendstil met op de kop een bijzondere gave Jugendstil-pui.





Jugendstil-pui in hoefijzervorm van een gaafheid die buiten de binnenstad zeldzaam is. Datering 1901.

5. *Amsterdamsestraatweg 320 (A -Q)/Egelantierstraat 2*, blok woon-winkelpanden in jaren dertig architectuur en mooie detaillering van trappenhuisen en karakteristieke kapvorm.



6. *Amsterdamseschoolstijl 422/Geraniumstraat 1- 446/St. Josephlaan 2*, karakteristieke woningbouw van de (vm) R.K. Woningbouwvereniging Juliana. Met name opvallend vanwege de hoog opgetrokken schoorstenen.



**Bijzondere winkelpuien, opgenomen in de winkelpuien inventarisatie
(reeds genoemd bij de hierboven genoemde panden)**

Amsterdamsestraatweg 114 - de Gruyterpui

- „ 44-44bis*
- „ 302/ Knopstraat 1 Jugendstil*
- „ 101 - pui -(1923)*
- „ 218 - jaren vijftig pui, gaaf en zeldzaam*
- „ 287A - pui*

Gevelreksen die gekenmerkt wordt door individuele panden, waarbij geen verhoging gewenst is die alle panden gelijktrekt. Doel is om de herkenbare individualiteit van de historische Amsterdamsestraatweg te bewaken.

Amsterdamsestraatweg 24-54, gevelreeks met individuele panden, datering eerste kwart 20^e eeuw. Kenmerkend voor de ontwikkeling langs de Amsterdamsestraatweg vanuit de binnenstad.



Amsterdamsestraatweg 66-78, gevelreeks met individueel herkenbare panden, daterend uit vroeg ontwikkeling van bebouwing vanuit de binnenstad. Kapvormen nog relatief gaaf.

