



Notitie

Contactpersoon Thomas Kroon

Datum 9 september 2011

Kenmerk N001-4804993TFK-cmn-V01-NL

Toetsing beschermde natuurwaarden bedrijventerrein Bijsterhuizen

1 Inleiding

1.1 Aanleiding

Bij alle ruimtelijke ingrepen en plannen dient onderbouwd te worden of het voornemen 'redelijkerwijs uitvoerbaar' is. Een inschatting van eventuele belemmeringen op het gebied van natuurbescherming is hier onderdeel van. Al tijdens de planvorming dient daarom inzichtelijk te worden gemaakt of er mogelijk sprake is van effecten waarvoor een mitigatie- en/of ontheffingsplicht geldt en of voldoende ecologische mitigerende en/of compenserende maatregelen getroffen kunnen worden.

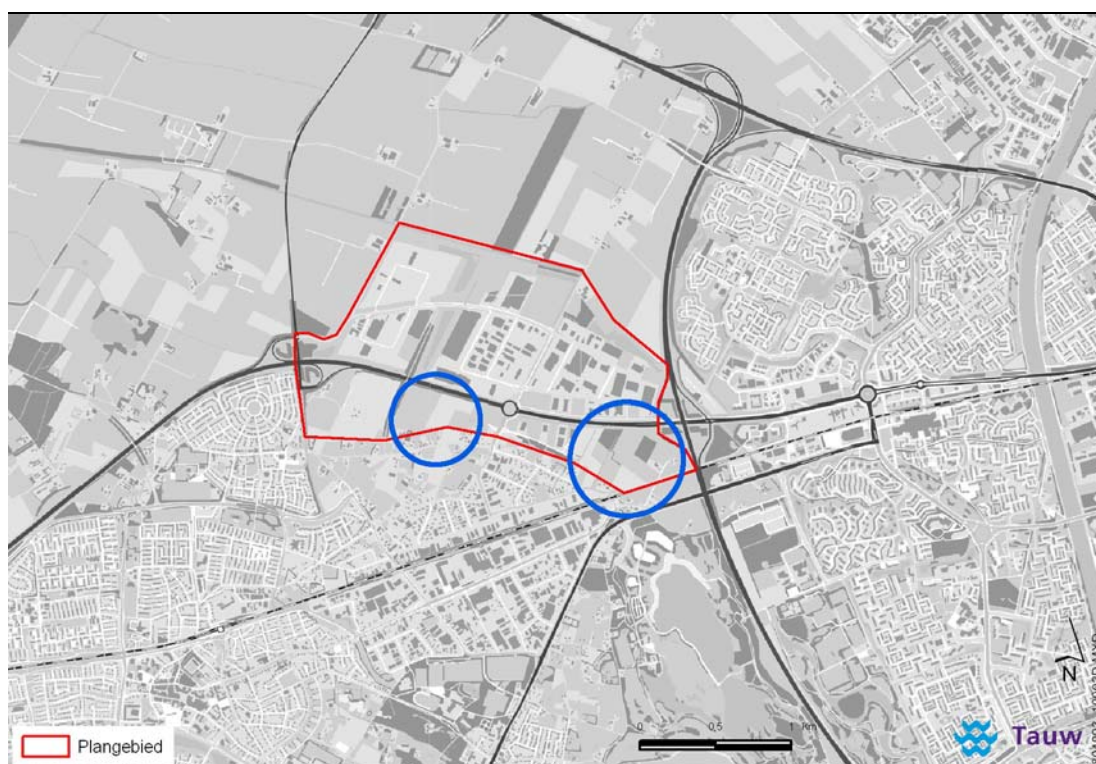
In opdracht van de gemeente Nijmegen heeft Tauw onderzoek gedaan naar de consequenties vanuit natuurwetgeving voor het ontwikkelen van bedrijventerrein Bijsterhuizen te Nijmegen.

In deze notitie wordt antwoord gegeven op de volgende vragen:

- Welke natuurwetgeving is van belang?
- In hoeverre is de beoogde ontwikkeling (mogelijk) strijdig met deze wetgeving?
- Welke consequenties zijn daar aan verbonden?
- Wat betekent dit voor de verdere planvorming en uitvoering?

De beoogde planlocatie is gelegen tussen Nijmegen en Wijchen ten westen van de snelweg A73, aan weerszijden van de N326. Het oostelijk deel ligt op grondgebied van de gemeente Nijmegen en het westelijk deel op grondgebied van de gemeente Wijchen. De planlocatie betreft een terrein dat gedeeltelijk al is ontwikkeld als bedrijventerrein en gedeeltelijk bestaat uit braakliggende percelen. De beoogde ontwikkeling bestaat uit het verder realiseren van het bedrijventerrein, waarbij op de aanwezige braakliggende percelen infrastructuur en bedrijfspanen worden gerealiseerd. De braakliggende terreinen die nog ontwikkeld gaan worden, liggen vooral ten zuiden van de A326 (figuur 1.1). Ten tijde van het veldbezoek vonden in de zuidoostelijke hoek van het plangebied al voorbereidende werkzaamheden plaats, zoals grondverzet en het maaien van terreindelen. Voorliggend rapport betreft een toetsing van de beschermde natuurwaarden in de toestand waarin het plangebied zich ten tijde van het veldbezoek bevond.

Op basis van luchtfoto's is geconstateerd dat in het verleden al ingrepen in het plangebied hebben plaatsgevonden, waaronder het verwijderen van bos. De consequenties van deze ingrepen vanuit natuurwetgeving kunnen nu niet meer worden vastgesteld.



Figuur 1.1 Kernzones ontwikkelingen

In de directe omgeving bevinden zich geen delen van de EHS. Het dichtstbijzijnde element behorende tot de EHS is een ecologische verbindingzone en bevindt zich op ongeveer één kilometer afstand ten westen van het plangebied. Aangezien het plangebied niet binnen de EHS ligt, heeft de ontwikkeling geen wezenlijke invloed op de EHS. Het dichtstbijzijnde Natura 2000-gebied is 'Uiterwaarden Waal' en ligt op ongeveer 4,5 kilometer afstand. De beoogde ontwikkeling heeft een verkeersaantrekkende werking, waardoor een toename van stikstofemissies op kan treden. Gezien de afstand en tussenliggende elementen (snelweg, bebouwing) worden negatieve effecten op het Natura 2000-gebied niet verwacht. Deze toetsing richt zich daardoor alleen op het beschermingsregime voortkomend uit de Flora- en faunawet.

1.2 Flora- en faunawet

De bescherming van inheemse dier- en plantensoorten is vastgelegd in de Flora- en faunawet.

De wet maakt onderscheid in drie categorieën beschermde soorten namelijk:

- Tabel 1-soorten: De meest algemene, niet bedreigde soorten. Voor deze soorten geldt een vrijstellingsregeling bij ruimtelijke ontwikkelingen, bestendig gebruik of beheer en onderhoud
- Tabel 2-soorten: Beschermde soorten. Hiervoor geldt een vrijstelling bij bestendig gebruik of beheer en onderhoud wanneer wordt gehandeld volgens een geaccordeerde en door de initiatiefnemer onderschreven gedragscode
- Tabel 3-soorten: Strikt beschermde soorten bestaande uit de Habitatrichtlijnsoorten en een selectie van bedreigde soorten

Naast de bescherming van soorten uit tabel 1, 2 en 3 kent de wet een zorgplicht. Deze zorgplicht geldt altijd en voor alle planten en dieren, of ze beschermd zijn of niet, ook als er ontheffing of vrijstelling is verleend.

Rode lijst

De Rode lijsten hebben geen wettelijke status. Soorten die op de Rode lijst zijn geplaatst, zijn alleen beschermd als ze ook in de Flora- en faunawet als beschermde soort zijn opgenomen.

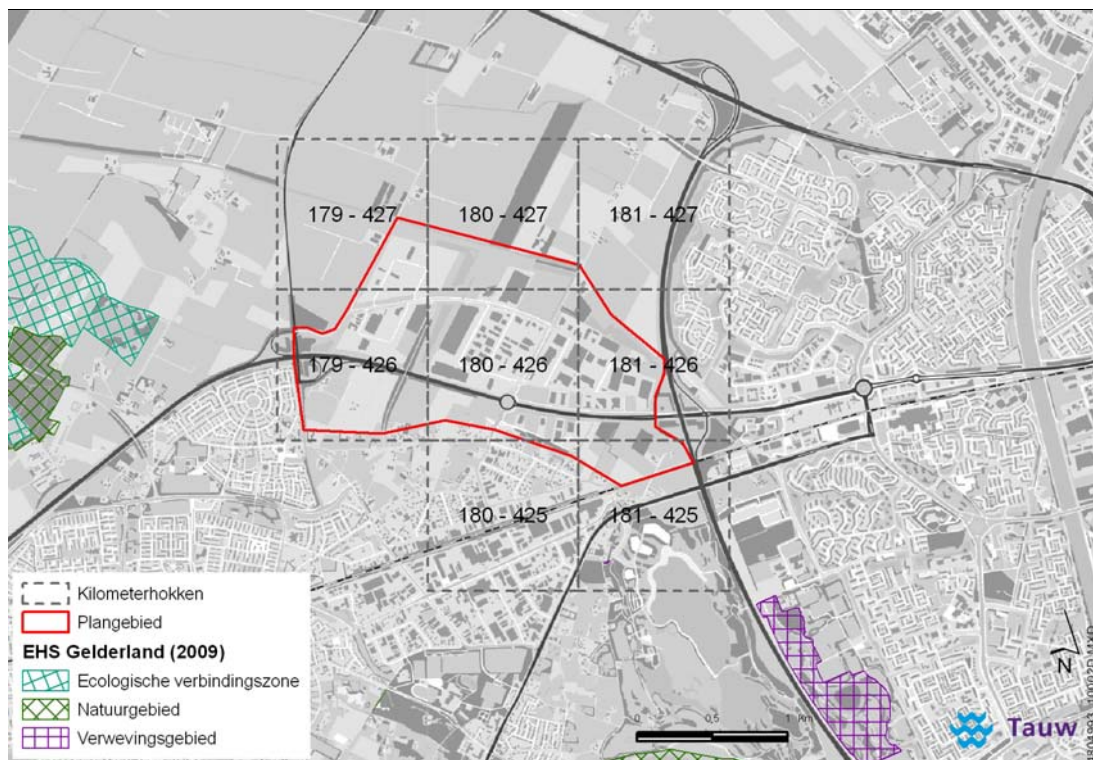
1.3 Methode

De mogelijke aanwezigheid van beschermde planten- en/of diersoorten is bepaald door middel van een oriënterend veldbezoek op 2 september 2011 en literatuurbronnen (zie hoofdstuk 6). Het oriënterende veldbezoek betreft geen volledige inventarisatie, maar is erop gericht te controleren in hoeverre soorten daadwerkelijk in het plangebied kunnen voorkomen of in hoeverre de locatie voldoet aan de eisen die deze soorten aan hun leefomgeving stellen.

Op basis van het oriënterend veldbezoek, habitateisen van soorten, verspreidingsgegevens en deskundigenoordeel is een selectie gemaakt van de soorten die daadwerkelijk in of nabij de planlocatie verwacht worden en/of aantoonbaar aanwezig zijn op basis van inventarisaties. De beoogde ingreep is vervolgens getoetst op deze selectie van soorten.

2 Beschrijving plangebied

Om (globale) locaties aan te duiden wordt in de ecologie veel gebruik gemaakt van een raster van kilometerhokken, zogenaamde RD-coördinaten. Verspreidingsgegevens van dier- en plantensoorten worden veelal per kilometerhok gedocumenteerd. Het plangebied ligt binnen een achttal kilometerhokken. Figuur 2.1 geeft de ligging van het plangebied en kilometerhokken weer.



Figuur 2.1 Overzicht ligging plangebied

Het plangebied betreft het bedrijventerrein Bijsterhuizen dat gelegen is tussen Nijmegen en Wijchen. In het oosten wordt het plangebied begrensd door de snelweg A73 en in het westen door de provinciale weg N874. In het noorden vormt een watergang de grens van het plangebied met omliggende landbouwgronden. In het zuiden wordt het plangebied begrensd door bebouwing aan de Woeziksestraat en de spoorlijn Nijmegen - Oss. De beoogde ontwikkeling bestaat uit het verder ontwikkelen van het bedrijventerrein. Op de aanwezige braakliggende percelen in het plangebied wordt infrastructuur en bedrijfspanden gerealiseerd. Figuur 2.2 geeft een indruk van het plangebied aan de hand van enkele foto's.



Figuur 2.2 Indruk plangebied

3 Toetsing beschermde soorten

Voor de Flora- en faunawet tabel 1-soorten geldt een vrijstelling bij ruimtelijke ontwikkelingen en bestendig beheer, onderhoud of gebruik en worden in dit rapport niet specifiek benoemd.

Op basis van verschillende literatuurbronnen is nader bekeken welke door de Flora- en faunawet beschermde soorten (tabel 2 of 3) in of in de omgeving van het plangebied voorkomen. Op basis van habitateisen, een oriënterend veldbezoek en deskundigenoordeel is een selectie gemaakt van de soorten die daadwerkelijk in of nabij de planlocatie verwacht worden.

Flora

Op basis van de intensief gebruikte biotoop kan de aanwezigheid van een zeer groot aantal beschermde plantensoorten worden uitgesloten. Tijdens het oriënterend veldbezoek zijn verder geen geschikte groeiplaatsen voor beschermde soorten aangetroffen. In het plangebied zijn enkel algemeen voorkomende soorten waargenomen die kenmerkend zijn voor voedselrijke en verstoorde groeiplaatsen. Effecten op beschermde plantensoorten worden daarom niet verwacht.

Zoogdieren

Volgens verspreidingsgegevens [Broekhuizen et al., 1992; zoogdierverseniging.nl] komen in de omgeving van het plangebied mogelijk de strikt beschermde soorten Eekhoorn, Steenmarter (tabel 2) en Das (tabel 3) voor. Binnen het plangebied zijn geen vaste rust- en verblijfplaatsen van beschermde zoogdieren aangetroffen. Vaste rust- en verblijfplaatsen van Eekhoorn zijn niet bij voorbaat uit te sluiten binnen het plangebied, vanwege de aanwezigheid van enkele boomgroepen. Bij het verwijderen van grote bomen zijn negatieve effecten op eekhoorns niet uit te sluiten. Verblijfplaatsen van Steenmarter zijn niet aangetroffen en worden ook niet verwacht in het plangebied, vanwege het intensieve gebruik van het gebied. Bovendien worden verblijfplaatsen van steenmarters vaak gevonden in gebouwen. Binnen het plangebied worden geen gebouwen gesloopt, waardoor negatieve effecten op Steenmarter niet worden verwacht. De braakliggende gronden vormen potentieel foerageergebied voor de Das. In de huidige situatie liggen deze gronden echter zeer geïsoleerd in het landschap. In combinatie met de intensief gebruikte omgeving, wordt niet verwacht dat dassen gebruik maken van het plangebied. Negatieve effecten op Das en Steenmarter worden niet verwacht. Als er grote bomen worden verwijderd, zijn negatieve effecten op Eekhoorn niet bij voorbaat uit te sluiten.

Vleermuizen

Hoewel vleermuizen zoogdieren zijn, worden deze vanwege hun afwijkende eigenschappen als afzonderlijke groep behandeld. Op basis van verspreidingsgegevens [Limpens et al., 1997] kunnen verschillende vleermuizen verwacht worden in of nabij de planlocatie. Een soort als de Gewone dwergvleermuis maakt regelmatig gebruik van (stedelijke) bebouwing als verblijfplaats. Verblijfplaatsen van de Rosse vleermuis worden vaak gevonden in boomholtes. Met de beoogde ontwikkelingen worden geen gebouwen verwijderd. Negatieve effecten op vaste rust- en verblijfplaatsen van gebouwbewonende vleermuizen zijn daarmee uit te sluiten. Wanneer er bomen verwijderd worden, zijn negatieve effecten op vaste rust- en verblijfplaatsen van boombewonende vleermuizen en vliegroutes van vleermuizen niet uit te sluiten.

In de toekomstige situatie worden er nieuwe bomenrijen aangeplant die kunnen dienen als vliegroute en foerageergebied voor vleermuizen. Dit zal een positief effect hebben op de functionaliteit van het plangebied voor vleermuizen (vliegroute, foerageergebied).

Vogels

De soortgroep vogels heeft in de Flora- en faunawet een bijzondere status: alle broedende vogels, de in functie zijnde nesten én de functionele omgeving hiervan zijn beschermd tijdens het broedseizoen (voor de meeste soorten globaal van maart tot en met juli). Daarnaast is de vaste verblijfplaats (en functionele omgeving) van een klein aantal (roof)vogelsoorten jaarrond beschermd.

Tijdens het veldbezoek zijn Ekster, Houtduif en Kauw waargenomen. Individuen en nesten van jaarrond beschermde soorten zijn tijdens het veldbezoek niet aangetroffen in het plangebied. Bij voorbaat valt niet uit te sluiten dat er nestlocaties van (jaarrond beschermde) vogelsoorten aanwezig zijn binnen het plangebied tijdens het broedseizoen.

Bij de beschermde vaste verblijfplaatsen van vogels wordt onderscheid gemaakt in vijf categorieën, waarbij de nesten van categorie 1 tot en met 4 jaarrond beschermd zijn, en categorie 5 alleen tijdens de broedperiode. Hierbij geldt echter dat wanneer 'zwaarwegende feiten of ecologische omstandigheden' dat rechtvaardigen, ook de nesten van categorie 5 soorten jaarrond beschermd kunnen zijn.

1. Nesten die, behalve gedurende het broedseizoen als nest, ook buiten het broedseizoen gebruikt worden als vaste rust- en verblijfplaats (voorbeeld: Steenuil)
2. Nesten van koloniebroeders die elk broedseizoen op dezelfde plaats broeden en die daarin zeer honkvast of afhankelijk van bebouwing of biotoop zijn. De (fysieke) voorwaarden voor de nestplaats zijn vaak zeer specifiek en limitatief beschikbaar (voorbeeld: Roek, Gierzwaluw en Huismus)
3. Nesten van vogels, zijnde geen koloniebroeders, die elk broedseizoen op dezelfde plaats broeden en die daarin zeer honkvast of afhankelijk van bebouwing zijn. De (fysieke) voorwaarden voor de nestplaats zijn vaak zeer specifiek en limitatief beschikbaar (voorbeeld: Ooievaar, Kerkuil en Slechtvalk)
4. Nesten van vogels die jaar in jaar uit gebruik maken van hetzelfde nest en die zelf niet of nauwelijks in staat zijn een nest te bouwen (voorbeeld: Boomvalk, Buizerd en Ransuil)
5. Nesten van vogels die weliswaar vaak terugkeren naar de plaats waar zij het jaar daarvoor hebben gebroed of de directe omgeving daarvan, maar die wel over voldoende flexibiliteit beschikken om, als de broedplaats verloren is gegaan, zich elders te vestigen (voorbeeld: Boerenzwaluw, Groene specht en Torenavalk)

Door de aanwezigheid van struiken en bomen zijn broedlocaties van vogels niet bij voorbaat uit te sluiten binnen het plangebied. Wanneer in het plangebied bomen, struiken of andere groene elementen worden verwijderd, is overtreding van Artikel 11 van de Flora- en faunawet mogelijk. Dit artikel verbiedt onder andere het aantasten van verblijf- of voortplantingsplaatsen (zie de toelichting bij tabel 4.1 verderop in dit document) van beschermde soorten. Ook in aanbouw of verbouw zijnde nesten vallen hieronder.

Overtreding van Artikel 11 kan worden voorkomen door voor aanvang van de werkzaamheden te verwijderen groene elementen te controleren op actieve nesten. Het ontzien van groene elementen waarin actieve nesten aanwezig zijn, voorkomt overtreding van Artikel 11. Het verwijderen van opgaande begroeiing dient buiten het broedseizoen te gebeuren. Het broedseizoen loopt globaal van maart tot en met juli.

Amfibieën

Amfibieën zijn diersoorten die zich ophouden in of nabij oppervlaktewateren en kunnen ook in braakliggende terreinen aanwezig zijn. Vaste rust- en verblijfplaatsen van algemeen voorkomende soorten zoals Bruine kikker en Gewone pad zijn niet uit te sluiten binnen het plangebied. Strikt beschermde amfibieën zijn tijdens het veldbezoek niet aangetroffen. Binnen het plangebied zijn in de huidige situatie braakliggende gronden aanwezig met vergraafbare grond en ondiepe plassen. Dit vormt geschikt terrein voor de strikt beschermde Rugstreepad. De Rugstreepad is een pioniersoort die snel nieuwe gebieden kan koloniseren. Wanneer werkzaamheden plaatsvinden in een terrein waar vaste rust- en verblijfplaatsen van rugstreepadden aanwezig zijn, is overtreding van Artikel 11 van de Flora- en faunawet mogelijk.

Reptielen

Nog meer dan bij amfibieën geldt voor reptielen dat zij gebonden zijn aan specifieke biotopen als (stuif)zanden, heideterreinen, (broek)bossen en anderen. Bebouwd en intensief gebruikt gebied biedt op voorhand geen geschikt biotoop voor reptielen. De aanwezigheid van reptielen en effecten hierop worden daarom uitgesloten.

Vissen

Binnen het plangebied zijn een aantal waterpartijen en watergangen aanwezig. Vaste rust- en verblijfplaatsen van strikt beschermde vissoorten zoals Bittervoorn en Kleine modderkruiper zijn niet bij voorbaat uit te sluiten in deze watergangen. Wanneer er in het kader van de ontwikkelingen werkzaamheden aan bestaande watergangen uitgevoerd worden, zijn negatieve effecten op beschermde vissoorten niet uit te sluiten. Bij werkzaamheden aan watergangen is overtreding van artikel 11 van de Flora- en faunawet mogelijk.

Dagvlinders

Diverse dagvlinders hebben in de Flora- en faunawet een beschermde status. Op basis van verspreidingsgegevens [Bos et al., 2006; EIS-Nederland et al., 2007] en het intensief gebruikte biotoop worden in het plangebied geen beschermde dagvlinders verwacht. Hoewel voor dagvlinders nooit volledig uit te sluiten is dat een beschermd exemplaar zich in of nabij het plangebied ophoudt, zal er gezien de afwezigheid van geschikt biotoop geen negatief effect op populaties van beschermde dagvlinders optreden.

Libellen

Diverse libellen zijn in de Flora- en faunawet beschermd. Op basis van verspreidingsgegevens [Dijkstra et al., 2002; EIS-Nederland et al., 2007] en de intensief gebruikte omgeving worden op het bedrijventerrein geen beschermde libellen verwacht.

Hoewel ook voor libellen nooit volledig uit te sluiten is dat een beschermd exemplaar zich in of nabij het plangebied ophoudt, zal er gezien de omvang en het karakter van de ingreep, en de afwezigheid van geschikt biotoop, geen negatief effect op populaties van beschermde libellen optreden.

Overige ongewervelden

Als ongewervelden zijn in de Flora- en faunawet naast dagvlinders en libellen ook enkele kevers (Vliegend hert, Brede geelrandwaterroofkever, Gestreepte waterroofkever, Heldenbok, Juchtleerkever), weekdieren (Bataafse stroommossel, Platte schijfhoren) en een kreeftachtige (Rivierkreeft) beschermd door de Flora- en faunawet. Het plangebied en directe omgeving voorzien voor geen van deze soorten in een geschikt habitat en/of bevat geen geschikte (landschaps)elementen. De aanwezigheid van en effecten op deze soorten worden dan ook uitgesloten.

4 Conclusies Flora- en faunawet

Bij ruimtelijke ingrepen dient onderbouwd te worden of het voornemen ‘redelijkerwijs uitvoerbaar’ is. Een inschatting van eventuele belemmeringen op het gebied van natuurbescherming is hier onderdeel van. Al tijdens de planvorming dient daarom inzichtelijk te worden gemaakt of er mogelijk sprake is van effecten waarvoor een ontheffingsplicht geldt en of het aannemelijk is dat deze verkregen zal worden.

In tabel 4.1 zijn de beschermde tabel 2 en 3-soorten uit de Flora- en faunawet opgenomen waarvan niet uitgesloten kan worden dat zij geschaad worden door de ingreep. Eventueel overtreden verbodsbepalingen uit de Flora- en faunawet zijn eveneens weergegeven.

Tabel 4.1 Aangetroffen of verwachte beschermde soorten (Ffw tabel 2 of 3) die mogelijk geschaad worden

Soortgroep	Soorten planlocatie	Verbodsbepalingen*
Flora	<i>Geen (aantasting van) tabel 2/3-soorten</i>	<i>Niet van toepassing</i>
Zoogdieren	Eekhoorn	Artikel 11
Vleermuizen	Boombewonende soorten	Artikel 11
Broedvogels	Soorten zoals o.a. Merel en Houtduif	Artikel 11
<i>tijdens broedseizoen</i>		
Broedvogels	Soorten zoals o.a. Buizerd en Sperwer	Artikel 11
<i>vaste verblijfplaatsen</i>		
Reptielen	<i>Geen (aantasting van) tabel 2/3-soorten</i>	<i>Niet van toepassing</i>
Amfibieën	Rugstreppad	Artikel 11

Soortgroep	Soorten planlocatie	Verbodsbeperingen*
Vissen	Bittervoorn, Kleine modderkruiper	Artikel 11
Dagvlinders	<i>Geen (aantasting van) tabel 2/3-soorten</i>	<i>Niet van toepassing</i>
Libellen	<i>Geen (aantasting van) tabel 2/3-soorten</i>	<i>Niet van toepassing</i>
Overige ongewervelden	<i>Geen (aantasting van) tabel 2/3-soorten</i>	<i>Niet van toepassing</i>

***Toelichting verbodsbeperingen tabel:**

Artikel 2: Zorgplicht en Zorgvuldig handelen ten aanzien van alle plant- en diersoorten, al dan niet beschermd

Artikel 8: Verbod: plukken, uitsteken, vernielen, beschadigen of verwijderen van beschermde planten

Artikel 9: Verbod: opsporen, vangen, bemachtigen, doden, verwonden van beschermde dieren

Artikel 10: Verbod: opzettelijk verontrusten van beschermde dieren

Artikel 11: Verbod: wegnemen, verstoren, aantasten van verblijfplaatsen en voortplantingsplaatsen

Artikel 12: Verbod: zoeken, rapen, beschadigen, vernielen of uit nesten nemen van eieren

Artikel 13: Verbod: onder zich hebben van beschermde planten, dieren, eieren of producten hiervan

Toetsing van de beoogde ontwikkelingen aan door de Flora- en faunawet beschermde natuurwaarden laat zien dat er een aantal soorten of soortgroepen zijn waarvoor mogelijk sprake is van een negatief effect.

Zoogdieren, vleermuizen

Wanneer in het plangebied bomen of struiken worden verwijderd, zijn negatieve effecten op vaste rust- en verblijfplaatsen van Eekhoorn en boombewonende vleermuizen niet bij voorbaat uit te sluiten. In dat geval is overtreding van Artikel 11 van de Flora- en faunawet mogelijk.

Geadviseerd wordt om bomen en struiken in het plangebied te behouden om overtreding van Artikel 11 van de Flora- en faunawet te voorkomen. Indien er toch houtige begroeiing verwijderd wordt, dient voorafgaand aan de ingreep een inventarisatie gemaakt te worden van het gebruik van het plangebied door vleermuizen en eekhoorns.

Broedvogels

Alle broedende vogels, hun broedplaatsen én de functionele omgeving van de broedplaatsen zijn beschermd tijdens de broedperiode. Tevens zijn rust- en verblijfplaatsen en de functionele omgeving van een aantal vogelsoorten jaarrond beschermd. Binnen het plangebied kunnen zich broedplaatsen van (jaarrond beschermde) vogels bevinden. Het verwijderen van bomen en struiken dient gezien te worden als een voor vogels verstorende activiteit en dient buiten het vogelbroedseizoen plaats te vinden. Indien bomen gekapt worden is inventarisatie van jaarrond beschermde nesten noodzakelijk. Bomen en struiken waarin zich actieve nesten bevinden, dienen ontzien te worden.

Rugstreepad

Het plangebied is potentieel geschikt leefgebied voor Rugstreepad. Aangezien rugstreepadden snel nieuwe gebieden kunnen koloniseren, zijn vaste rust- en verblijfplaatsen van Rugstreepad niet uit te sluiten binnen het plangebied. Het verstoren van vaste rust- en verblijfplaatsen van Rugstreepad betekent een overtreding van Artikel 11 van de Flora- en faunawet. Voor aanvang van werkzaamheden dient het voorkomen van Rugstreepad geïnventariseerd te worden. Aangezien rugstreepadden zich in de winterperiode diep onder de grond ingraven, dient een inventarisatie in het voorjaar plaats te vinden (mei / juni). Indien er geen rugstreepadden worden aangetroffen, kan er gestart worden met de werkzaamheden. Als er wel rugstreepadden worden aangetroffen, dient rondom het plangebied een paddenscherm geplaatst te worden en aangetroffen individuen buiten het plangebied gezet te worden.

Vissen

In de watergangen kunnen beschermde vissoorten voorkomen. Wanneer er watergangen gedempt worden, is overtreding van Artikel 11 van de Flora- en faunawet mogelijk. Als er watergangen gedempt worden, is inventarisatie van desbetreffende wateren nodig. Mochten er dan geen beschermde vissen worden aangetroffen, dan kunnen met inachtneming van de zorgplicht watergangen gedempt worden. Indien er wel beschermde vissoorten worden aangetroffen, dienen mitigerende maatregelen genomen te worden.

5 Aanbevelingen

Wanneer individuele ontwikkelingen binnen dit gebied in gang gezet worden, dienen deze ontwikkelingen te worden getoetst aan onderliggende natuurtoets. Indien ontwikkelingen anders zijn dan beschreven in deze natuurtoets, dient een aanvullende toetsing plaats te vinden.

Met de toekomstige inrichting van het plangebied zou rekening gehouden kunnen worden met natuur in algemene zin. Zo kan voor de opvang van regenwater gebruik gemaakt worden van (zak)sloten met flauwe taluds. Op deze taluds kan bij een goed beheer op de overgangszone van water naar land een bijzondere vegetatie ontwikkelen. Bovendien bieden dergelijke zones mogelijkheden voor bijvoorbeeld amfibieën en libellen. In de nieuwe bebouwing kunnen voorzieningen gemaakt worden voor vleermuizen en vogels welke door de huidige nieuwbouwtechnieken (in algemene zin) dreigen te verdwijnen. Ten aanzien van verlichting is het raadzaam om vooraf een verlichtingsplan op te stellen waarbij rekening wordt gehouden met natuurwaarden. Bij een nadere uitwerking zijn wij u hierbij graag van dienst.

6 Literatuur

[Bos, F., M. Bosveld, D. Groenendijk, C. van Swaay., I. Wynhoff en De Vlinderstichting, 2006]
De dagvlinders van Nederland, verspreiding en bescherming (Lepidoptera: Hesperioidea, Papilionoidea). Nederlandse Fauna deel 7, Nationaal Natuurhistorisch Museum Naturalis, KNNV Uitgeverij en European Invertebrate Survey - Nederland, Leiden.

[Broekhuizen S., B. Hoekstra, V. van Laar, C. Smeenk & J.B.M. Thissen, 1992]
Atlas van de Nederlandse zoogdieren. Stichting Uitgeverij Koninklijke Nederlandse Natuurhistorische Vereniging, Utrecht.

[Dijkstra, K.D. B., V.J. Kalkman, R. Ketelaar & M.J.T. van der Weide, 2002]
De Nederlandse Libellen (Odonata), Nederlandse fauna 4. Nederlandse Vereniging voor Libellenstudie. Nationaal Natuurhistorisch Museum Naturalis, KNNV Uitgeverij & European Invertebrate Survey-Nederland, Leiden.

[EIS-Nederland, De Vlinderstichting en de Nederlandse vereniging voor Libellenstudie, 2007]
Waarnemingenverslag 2007. Dagvlinders, libellen en sprinkhanen. Uitgegeven door EIS-Nederland, De Vlinderstichting en de Nederlandse Vereniging voor Libellenstudie.

[Herder J.E., A. van Diepenbeek & R.C.M. Creemers R, 2009]
Verspreidingsonderzoek reptielen en amfibieën 2008. Stichting RAVON, Nijmegen. Rapport 2009-03

[Limpens H., K. Mostert & W. Bongers, 1997]
Atlas van de Nederlandse vleermuizen, Onderzoek naar verspreiding en ecologie. Stichting Uitgeverij Koninklijke Nederlandse Natuurhistorische Vereniging, Utrecht.

[LNV, Dienst Regelingen, 2009]
Wijziging beoordeling ontheffing Flora- en faunawet bij ruimtelijke ingrepen. Inclusief Uitleg aangepaste beoordeling ontheffing ruimtelijke ingrepen, en Aangepaste lijst jaarrond beschermde vogelnesten. Kenmerk ffw2009.corr.046. 25 augustus 2009.

Haskoning Nederland B.V.
T.a.v. de heer B.J.H.M. Possen
Postbus 525
5201 AM 's- HERTOGENBOSCH

Rheden, 03-04-2008

Uw kenmerk: 9T1543/L00005/902430/IG/DenB

Ons Kenmerk: 08-03

Betreft: notitie vleermuisonderzoek Bijsterhuizen fase 5

Beste Boy Possen,

Bij deze een notitie over het vleermuisonderzoek dat uitgevoerd wordt naar enkele te slopen opstallen op Fase 5 te Bijsterhuizen. Deze notitie kan gezien worden als een eindrapportage van het onderzoek op fase 5. Er heeft een daginspectie en een avond bezoek in maart 2008 plaats gevonden.

Onderzoeksmethode

Daginspectie

Op woensdag 26 maart hebben Boy Possen (Haskoning Nederland B.V.) en ondergetekende een bezoek gebracht aan de zo spoedig mogelijk te slopen opstallen in Bijsterhuizen fase 5. Hierbij zijn de gebouwen van binnen en buiten geïnspecteerd op mogelijke sporen van vleermuizen. Tevens is gekeken naar potentiële verblijfplaatsen in de gebouwen. Zo zijn alle zolders en kelders bezocht en is naar een potentieel aanwezige spouwmuur gekeken. Daarnaast is bij een van de gebouwen ook een groot aantal dakpannen gelicht om aanwezigheid (gedurende het zomersiezoen) onder de dakpannen vast te kunnen stellen.

Batdetector

Gedurende één avond, maandag 31 maart 2008, is vanaf zonsondergang tot enkele uren na zonsondergang het onderzoeksgebied op vleermuizen geïnventariseerd. Gedurende deze avonden waren de weersomstandigheden voldoende geschikt om aanwezigheid van vleermuizen in de gebouwen aan te tonen. Bij één van de gebouwen is de inventarisatie door Johannes Regelink middels een batdetector met opname apparatuur (type: Petterson D240x) uitgevoerd. Bij het andere gebouw is een Anabat SD 1 recorder geplaatst. Dit is een frequency division detector die automatisch alle ultrasone geluiden opneemt, deze worden samen met de datum de tijd op een geheugenkaart opgeslagen. Op basis hiervan is een inschatting gemaakt of er vleermuizen in het gebouw aanwezig zijn.

Resultaten

Tijdens het onderzoek zijn twee vleermuissoorten waargenomen. Namelijk de: gewone dwergvleermuis (*Pipistrellus pipistrellus*) en ruige dwergvleermuis (*Pipistrellus nathusii*).

De waarnemingen kunnen als volgt geïnterpreteerd worden:

In beide gebouwen zijn verblijfplaatsen van de gewone dwergvleermuis aanwezig. Op 31 maart zijn bij beide gebouwen relatief vroeg (binnen een half uur na zonsondergang) foeragerende gewone dwergvleermuizen aangetroffen. In beide gevallen zijn de dieren aanwezig in de spouwmuur of achter betimmering tegen de buitenmuur, tijdens de daginspectie is namelijk uitgesloten dat de dieren in de kelder, achter raamluiken, onder dakpannen of onder het rietendak zitten.

Het is vrijwel uitgesloten dat de dieren van elders afkomstig zijn. Dit gezien de tijd van waarnemen en de afstand tot andere potentiële verblijfplaatsen.

De ruige dwergvleermuis is gedurende zeer korte tijd via de Anabat waargenomen. Zeer waarschijnlijk betreft het hierbij een langstrekkend dier.

Conclusies

- Het onderzoek is van voldoende kwaliteit om uitspraak te kunnen doen over de aanwezigheid van vleermuizen.
- Er zijn in beide gebouwen op Bijsterhuizen fase 5 vaste rust- en/of verblijfplaatsen van de gewone dwergvleermuis aangetroffen.

Noemenswaardig is nog het feit dat de sloop van enkele potentieel geschikte stallen en het dak van een van de gebouwen tijdens het tweede bezoek reeds deels gesloopt was.

Hopende je hiermee voldoende te hebben geïnformeerd.

Met vriendelijke groeten,



Johannes Regelink

Bijlage:

1. waarnemingen Bijsterhuizen fase 5



Bijlage 1. Waarnemingen Bijsterhuizen fase 5

x	y	datum	tijd	soort	aantal	waarnemingsmethode	gedrag
179300	426357	31-03-08	20:28	pipistrellus pipistrellus	2	Petterson D240x	foeragerend
179301	426355	31-03-08	20:54	lepus europaeus	2	zicht	ter plaatse
179502	426208	31-03-08	20:42	pipistrellus pipistrellus	3	Anabat SD 1	onbekend
179502	426208	31-03-08	20:43	pipistrellus pipistrellus	4	Anabat SD 1	onbekend
179502	426208	31-03-08	20:44	pipistrellus pipistrellus	1	Anabat SD 1	onbekend
179502	426208	31-03-08	20:45	pipistrellus pipistrellus	1	Anabat SD 1	onbekend
179502	426208	31-03-08	20:46	pipistrellus pipistrellus	3	Anabat SD 1	onbekend
179502	426208	31-03-08	20:50	pipistrellus pipistrellus	1	Anabat SD 1	onbekend
179502	426208	31-03-08	20:52	pipistrellus pipistrellus	2	Anabat SD 1	onbekend
179502	426208	31-03-08	20:53	pipistrellus pipistrellus	1	Anabat SD 1	onbekend
179502	426208	31-03-08	20:54	pipistrellus pipistrellus	3	Anabat SD 1	onbekend
179502	426208	31-03-08	20:55	pipistrellus pipistrellus	2	Anabat SD 1	onbekend
179502	426208	31-03-08	20:56	pipistrellus pipistrellus	2	Anabat SD 1	onbekend
179502	426208	31-03-08	20:59	pipistrellus pipistrellus	1	Anabat SD 1	onbekend
179502	426208	31-03-08	21:00	pipistrellus pipistrellus	1	Anabat SD 1	onbekend
179502	426208	31-03-08	21:01	pipistrellus pipistrellus	2	Anabat SD 1	onbekend
179502	426208	31-03-08	21:02	pipistrellus pipistrellus	2	Anabat SD 1	onbekend
179502	426208	31-03-08	21:04	pipistrellus pipistrellus	1	Anabat SD 1	onbekend
179502	426208	31-03-08	21:08	pipistrellus pipistrellus	1	Anabat SD 1	onbekend
179502	426208	31-03-08	21:10	pipistrellus pipistrellus	1	Anabat SD 1	onbekend
179502	426208	31-03-08	21:11	pipistrellus pipistrellus	1	Anabat SD 1	onbekend
179502	426208	31-03-08	21:12	pipistrellus pipistrellus	1	Anabat SD 1	onbekend
179502	426208	31-03-08	21:13	pipistrellus pipistrellus	1	Anabat SD 1	onbekend
179502	426208	31-03-08	21:20	pipistrellus pipistrellus	1	Anabat SD 1	onbekend
179502	426208	31-03-08	21:21	pipistrellus pipistrellus	1	Anabat SD 1	onbekend
179502	426208	31-03-08	21:22	pipistrellus pipistrellus	3	Anabat SD 1	onbekend
179502	426208	31-03-08	21:24	pipistrellus pipistrellus	1	Anabat SD 1	onbekend
179502	426208	31-03-08	21:47	pipistrellus pipistrellus	1	Anabat SD 1	onbekend
179502	426208	31-03-08	22:13	pipistrellus nathusii	1	Anabat SD 1	onbekend



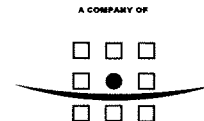
Quickscan ontbrekende schakels Bijsterhuizen

Gemeente Wijchen

16 oktober 2009

Conceptrapport

9V5477



ROYAL HASKONING

**HASKONING NEDERLAND B.V.
RUIMTELIJKE ONTWIKKELING**

Boschveldweg 21
Postbus 525
5201 AM 's-Hertogenbosch
+31 (0)73 687 41 11 Telefoon
+31-(0)73 612 07 76 Fax
info@den-bosch.royalhaskoning.com E-mail
www.royalhaskoning.com Internet
Arnhem 09122561 KvK

Documenttitel Quicksan ontbrekende schakels
Bijsterhuizen

Verkorte documenttitel Ontbrekende schakels Bijsterhuizen

Status Conceptrapport

Datum 16 oktober 2009

Projectnaam Ontbrekende schakels Bijsterhuizen

Projectnummer 9V5477

Opdrachtgever Gemeente Wijchen

Referentie 9V5477/R00001/902430/AH/DenB

Foto's B.J.H.M. Possen

Auteur(s) ir. B.J.H.M. Possen

Collegiale toets drs. A. de Glopper

Datum/paraaf 16-10-09..... AdG.....

Vrijgegeven door drs. M. van Elswijk

Datum/paraaf 16-10-'09..... MvE.....

INHOUDSOPGAVE

	Blz.	
1	INLEIDING	1
	1.1 Algemeen	1
	1.2 Ligging plangebied	1
	1.3 Leeswijzer	2
2	TOETSINGSKADER	3
	2.1 Inleiding	3
	2.2 Doelstelling wet	3
	2.3 Beschermingsstatus	4
	2.4 Verbodsbepalingen	4
	2.5 Zorgplicht	5
3	WERKWIJZE	6
4	INVENTARISATIE	7
	4.1 Informatie van het Natuurloket	7
	4.2 Indruk van het plangebied	8
	4.3 Resultaten	8
	4.3.1 Vaatplanten	8
	4.3.2 Zoogdieren	9
	4.3.3 Broedvogels	11
	4.3.4 Reptielen	11
	4.3.5 Amfibieën	12
	4.3.6 Vissen	12
	4.3.7 Overige diersoorten	12
	4.4 Synthese inventarisatie	12
5	VOORGENOMEN PLAN EN MOGELIJKE EFFECTEN	13
	5.1 Voorgenomen werkzaamheden	13
	5.2 Mogelijke effecten	13
6	EFFECTBEOORDELING	15
	6.1 Vleermuizen	15
	6.2 Broedvogels	16
	6.3 Synthese effectbeoordeling	17
7	MITIGERENDE MAATREGELEN	18
8	CONCLUSIE	19
	REFERENTIES	20

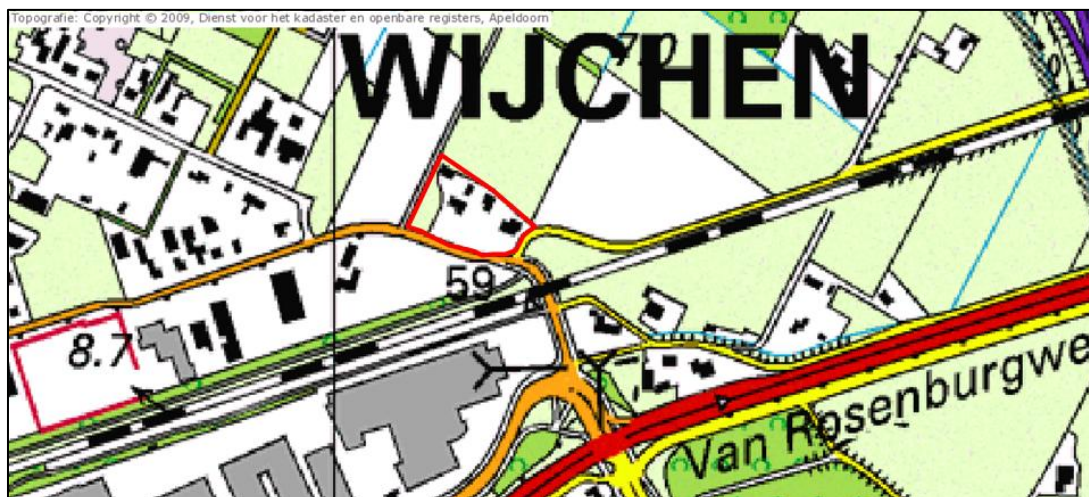
1 INLEIDING

1.1 Algemeen

Binnen de grenzen van de gemeenten Wijchen en Nijmegen wordt industrieterrein Bijsterhuizen ontwikkeld. De ontwikkeling verloopt in zeven fases, die inmiddels allen in uitvoering zijn. Wat betreft het onderdeel natuur is in 2007 voor het gehele plangebied een Quicksan Natuurwetgeving uitgevoerd (Possen, 2007) hetgeen geleid heeft tot aanvullend vleermuisonderzoek en het aanvragen van een ontheffing voor de sloop van de aanwezige opstallen. Tijdens het uitvoeren van de hierboven genoemde Quicksan waren nog niet alle percelen in eigendom; de ontbrekende schakels. Inmiddels zijn deze wel verworven en kan ook voor deze laatste opstallen een Quicksan Natuurwetgeving worden uitgevoerd, welke in de voorliggende rapportage is uitgewerkt. Deze rapportage heeft dan ook tot doel de waarde van de ontbrekende schakels voor flora en fauna in kaart te brengen. Figuur 1.1 geeft de ligging van het plangebied weer.

1.2 Ligging plangebied

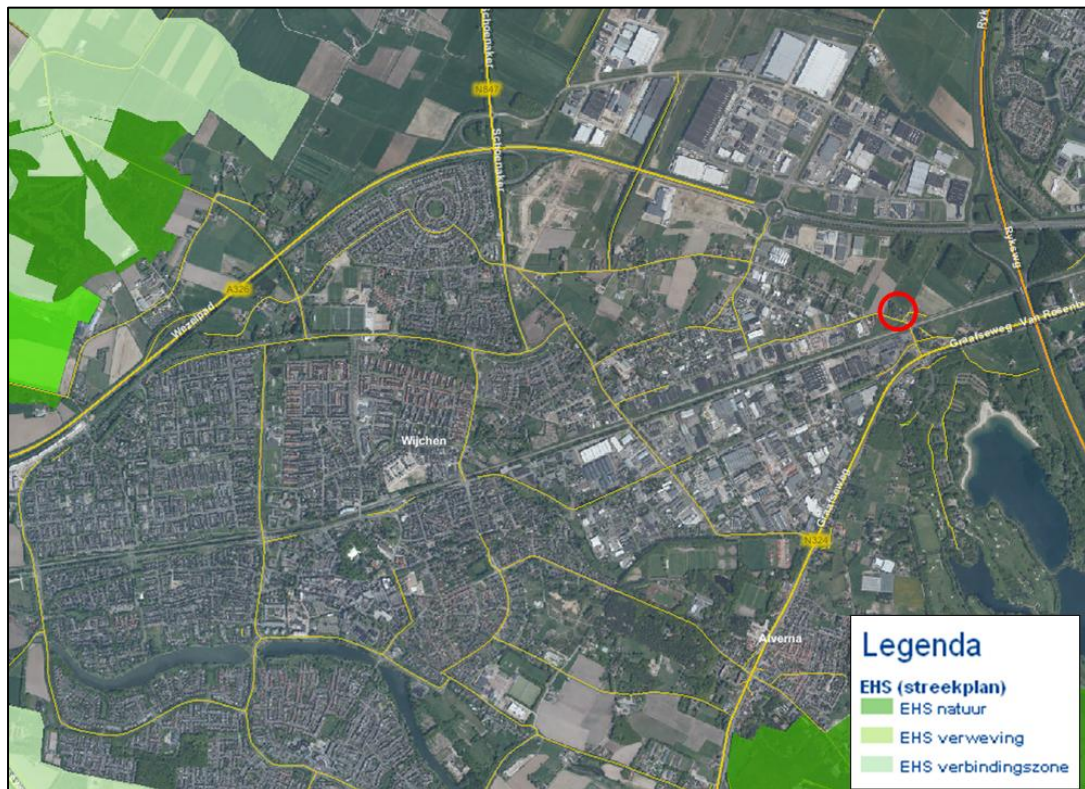
Het plangebied bevindt binnen de gemeente Wijchen en wordt aan de noordzijde begrensd door de Bijsterhuizen, aan de oostzijde door de Oude Smallesteeg, aan de zuidzijde door de Woezikstestraat. In het westen is de grens van het plangebied niet gekoppeld aan bestaande wegen, maar vormen perceelsgrenzen de begrenzing. Industrieterrein Zesweg bevindt zich direct ten zuiden van het plangebied, terwijl de al voltooide fases van bedrijventerrein Bijsterhuizen zich direct ten noorden hiervan bevinden.



Figuur 1.1: Ligging van het plangebied (rood omlijnd)

Het plangebied maakt geen deel uit van een Natura 2000-gebied of een Beschermd Natuurmonument. Ook zijn binnen een straal van 10 kilometer rond het plangebied geen Natura 2000-gebieden of Beschermd Natuurmonumenten aanwezig (LNV, 2009). Het plangebied bevindt zich noch binnen de Ecologische Hoofdstructuur (EHS), noch binnen de Provinciaal Ecologische Hoofdstructuur (PEHS) van de provincie Gelderland. Circa 2 kilometer ten westen van het plangebied als ook circa 1600 meter ten zuiden daarvan bevinden zich gebieden die wel binnen de (P)EHS vallen (figuur 1.2).

Toetsing aan de Natuurbeschermingswet 1998, dan wel de kaders behorend bij de (P)EHS is -gezien de afstand tot onder deze regelgeving beschermde gebieden- dan ook niet noodzakelijk.



Figuur 1.2: Ligging van het plangebied (rood) ten opzichte van de (P)EHS (Provincie Gelderland, 2009) plangebied binnen rode contour

1.3 Leeswijzer

Hoofdstuk 2 geeft een beknopt overzicht van de inhoud van de Flora- en faunawet. De gevolgde werkwijze wordt besproken in hoofdstuk 3. De resultaten van de inventarisatie zijn opgenomen in hoofdstuk 4. De voorgenomen werkzaamheden worden beschreven in hoofdstuk 5. Hoofdstuk 6 geeft een inschatting van de effecten die een gevolg zijn van de voorgenomen werkzaamheden. Eventueel noodzakelijke mitigerende maatregelen worden samengevat in hoofdstuk 7. De conclusies van deze toetsing zijn terug te vinden in hoofdstuk 8.

Plan- en studiegebied

In het vervolg van dit rapport zal worden gesproken van plangebied en studiegebied. Het plangebied is dat gebied waarbinnen de werkzaamheden zullen plaatsvinden. Het studiegebied omvat een aantal kilometerhokken rondom het plangebied. Het gebied buiten het studiegebied wordt verder aangeduid als 'omgeving'.

2 TOETSINGSKADER

De natuurwetgeving in Nederland kent twee sporen: de soortenbescherming en de gebiedsbescherming. Hiervoor zijn twee wetten actief, respectievelijk de Flora- en faunawet en de Natuurbeschermingswet 1998. In beide wetten zijn naast het nationaal natuurbeschermingsbeleid ook tal van internationale verdragen en richtlijnen verankerd, zoals: Vogelrichtlijn, Habitatrichtlijn, Wetlands-Conventionie, Conventionie van Bonn en CITES. In dit rapport wordt enkel getoetst aan de Flora- en faunawet (zie paragraaf 1.2).

2.1 Inleiding

Het toetsingskader in dit rapport wordt gevormd door de Flora- en faunawet. Deze wet regelt de bescherming van planten en dieren in Nederland en is in april 2002 in werking getreden. In 2005 is het Besluit Vrijstelling Beschermd Dier- en Plantensoorten ingrijpend gewijzigd. Via de Flora- en faunawet is onder andere het soortenbeschermingsdeel van de Europese Vogel- en Habitatrichtlijn in de Nederlandse wetgeving vastgelegd (Tabel 3¹).

Onder de Flora- en faunawet zijn als beschermde soort aangewezen (LNV, 1998):

- een aantal inheemse plantensoorten;
- alle van nature in Nederland voorkomende soorten zoogdieren (m.u.v. zwarte rat, bruine rat en huismuis);
- alle van nature op het Europese grondgebied van de lidstaten van de Europese Unie voorkomende vogelsoorten;
- alle van nature in Nederland voorkomende amfibieën- en reptielensoorten;
- alle van nature in Nederland voorkomende vissoorten (m.u.v. soorten in Visserijwet 1963);
- een aantal overige inheemse diersoorten aangewezen als beschermde soort.

Daarnaast is een aantal uitheemse dier- en plantensoorten als beschermde soort aangewezen.

De wet heeft betrekking op onder meer beheer en schadebestrijding, jacht, handel en bezit en overige menselijke activiteiten met een schadelijk effect op beschermde soorten.

2.2 Doelstelling wet

De doelstelling van de wet is de bescherming en het behoud van de gunstige staat van instandhouding van in het wild levende planten- en diersoorten. Het uitgangspunt van de wet is 'nee, tenzij'. Dit betekent dat activiteiten met een schadelijk effect op beschermde soorten in principe verboden zijn. Daarnaast erkent de wet dat ook dieren die geen direct nut opleveren voor de mens van onvervangbare waarde zijn (erkenning van de intrinsieke waarde). Van het verbod op schadelijke handelingen ('nee') kan onder voorwaarden ('tenzij') worden afgeweken, met een ontheffing of vrijstelling. Het verlenen hiervan is de bevoegdheid van de minister van Landbouw, Natuur en Voedselkwaliteit (LNV) of, in geval van beheer en schadebestrijding, van Gedeputeerde Staten (LNV, 1998). Het verlenen van ontheffingen is gedelegeerd aan Dienst Regelingen.

¹ Met de aanduiding Tabel wordt bedoeld Tabel 1 tot en met 3 van het AMvB uit 2005. Tabellen in de tekst worden aangeduid met tabel x.x.

2.3 Beschermingsstatus

In de Flora- en faunawet (middels wijziging Besluit Vrijstellingen) is voor soorten een driedeling gemaakt² (zie bijlage 1):

1. Beschermde meer algemene soorten (Tabel 1).
2. Beschermde minder algemene soorten (Tabel 2).
3. Streng beschermde soorten (Tabel 3)

Veel streng beschermde soorten vallen onder de Europese Habitatrichtlijn en de Europese Vogelrichtlijn. Er zijn echter ook inheemse (Nederlandse) dier- en plantensoorten als streng beschermde soorten aangewezen. Deze streng beschermde soorten zijn opgenomen in Tabel 3 van de Algemene Maatregel van Bestuur (AMvB) welke de Flora- en faunawet reglementeert. Voor deze soorten moet een uitgebreide toets uitgevoerd worden. Niet streng beschermde soorten vallen ook onder de Flora- en faunawet. Enerzijds zijn dit soorten (Tabel 2) waarop negatieve effecten bij ruimtelijke ontwikkelingen slechts toegestaan zijn na het verkrijgen van een ontheffing, tenzij gewerkt wordt volgens een vooraf goedgekeurde gedragscode. Voor soorten van dit beschermingsniveau dient een lichte toets te worden uitgevoerd. Anderzijds zijn er soorten die in Nederland zo algemeen zijn dat bij ruimtelijke ontwikkeling een algemene ontheffing geldt (Tabel 1) en deze dus niet hoeft te worden aangevraagd, mits de voorgenomen werkzaamheden voldoen aan een van de volgende criteria:

- de werkzaamheden zijn te kwalificeren als bestendig beheer en onderhoud;
- de werkzaamheden zijn te kwalificeren als bestendig gebruik;
- de werkzaamheden zijn te kwalificeren als ruimtelijke ontwikkeling.

Soorten die niet zijn genoemd in de AMvB vallen alleen onder de algemene zorgplicht³.

2.4 Verbodsbepalingen

De Flora- en faunawet bevat een aantal verbodsbepalingen om de gunstige staat van instandhouding van in het wild levende planten en dieren zoveel mogelijk te waarborgen. De meest relevante verbodsbepalingen zijn terug te vinden in artikel 8 tot en met 13 en worden hieronder kort weergegeven:

- *Artikel 8:* Het is verboden planten, behorende tot een beschermde inheemse plantensoort, te plukken, te verzamelen, af te snijden, uit te steken, te beschadigen, te ontwortelen of op enigerlei andere wijze van hun groeiplaats te verwijderen.
- *Artikel 9:* Het is verboden dieren, behorende tot een beschermde inheemse diersoort, te doden, verwonden, te vangen, te bemachtigen of met het oog daarop op te sporen.
- *artikel 10:* Het is verboden dieren, behorende tot een beschermde inheemse diersoort, opzettelijk te verontrusten.

² De aanduidingen Tabel 1, Tabel 2 en Tabel 3 hebben betrekking op de tabellen uit het AMvB behorend bij de Flora- en faunawet. Het betreft geen verwijzing naar tabellen in de tekst. Voor achtergrond zie LNV (2008).

³ Er bestaat een relatie tussen de beschermde status van een soort en opname op een Rode Lijst van bedreigde soorten. Een Rode Lijst bevat een overzicht van soorten die in hun voortbestaan in Nederland bedreigd zijn. Dit wordt bepaald op basis van zeldzaamheid en/of negatieve trend. De lijsten worden periodiek vastgesteld door de Minister van Landbouw, Natuur en Visserij (LNV). Voor het opstellen van de AMvB met beschermde soorten is gebruik gemaakt van de Rode Lijsten, maar deze worden niet zonder meer in hun geheel overgenomen.

- *Artikel 11:* Het is verboden nesten, holen of andere voortplantings- of vaste rust- of verblijfplaatsen van dieren, behorende tot een beschermde inheemse diersoort, te beschadigen, te vernielen, uit te halen, weg te nemen of te verstoren. Dit dient te allen tijde per soort en per project te worden getoetst.
- *Artikel 12:* Het is verboden eieren van dieren, behorende tot een beschermde inheemse diersoort, te zoeken, te rapen, uit het nest te nemen, te beschadigen of te vernielen.
- *Artikel 13:* Het is verboden planten of producten van planten, of dieren dan wel eieren, nesten of producten van dieren, behorende tot een beschermde inheemse of beschermde uitheemse plantensoort onderscheidenlijk een beschermde inheemse of beschermde uitheemse diersoort, (...) te vervoeren, ten vervoer aan te bieden, af te leveren, te gebruiken voor commercieel gewin (...) binnen of buiten het grondgebied van Nederland te brengen of onder zich te hebben.

Deze verbodsbepalingen zijn geldig in heel Nederland, ongeacht het type werkzaamheden of de omvang daarvan. Vaak is het mogelijk vrijstelling of ontheffing te krijgen voor het overtreden van een van de verbodsbepalingen. Of dit mogelijk is en onder welke voorwaarden hangt af van het beschermingsniveau van de beschermde soort in kwestie en de aard van de handeling.

2.5 Zorgplicht

Voor alle planten en dieren (dus ook voor soorten, die niet zijn opgenomen in de Flora- en faunawet) geldt de algemene zorgplicht. Deze houdt in dat iedereen 'voldoende zorg' in acht moet nemen voor alle in het wild levende planten en dieren en hun leefomgeving (LNV, 1998). Veelal komt de zorgplicht erop neer dat tijdens werkzaamheden negatieve effecten op planten en dieren zoveel mogelijk dienen te worden voorkomen en dat bij de inrichting aandacht moet worden besteed aan de realisatie van geschikt habitat voor plant en dier.

Artikel 2: Zorgplicht

- Een ieder neemt voldoende zorg in acht voor de in het wild levende dieren en planten, alsmede voor hun directe omgeving.
- De zorg, bedoeld in het eerste lid, houdt in ieder geval in dat een ieder die weet of redelijkerwijs kan vermoeden dat door zijn handelen of nalaten nadelige gevolgen voor flora of fauna kunnen worden veroorzaakt, verplicht is dergelijk handelen achterwegen te laten voor zover zulks in redelijkheid kan worden gevergd, dan wel alle maatregelen te nemen die redelijkerwijs van hem kunnen worden gevergd ten einde die gevolgen te voorkomen of, voor zover die gevolgen niet kunnen worden voorkomen, deze zoveel mogelijk te beperken of ongedaan te maken.

De zorgplicht geldt altijd en voor alle planten en dieren, of ze beschermd zijn of niet, en in het geval dat ze beschermd zijn ook als er ontheffing of vrijstelling is verleend. De zorgplicht betekent niet dat er geen effecten mogen optreden, maar wel dat dit, indien noodzakelijk, werkzaamheden op zodanige wijze plaatsvinden dat de verstoring en eventueel lijden zo beperkt mogelijk is.

3 WERKWIJZE

Om na te gaan wat het belang van het plangebied is voor beschermde soorten is het volgende stappenplan gevolgd:

Stap 1: Inventarisatie van beschermde soorten

Om een indruk te krijgen van het voorkomen van beschermde dieren en planten in het plangebied is gebruik gemaakt van de openbare informatie van het Natuurloket en bestaande literatuur (onder meer Koopman *et al.*, 2005). Daarnaast is publieke informatie van de site waarneming.nl (2009) gebruikt (deelgebied Wijchen - Industrieterrein oost). De zo verkregen informatie is geïnterpreteerd aan de hand van algemene ecologische kennis en een veldbezoek. Dit veldbezoek is uitgevoerd op 12 oktober 2009. Verder is ook gebruik gemaakt van de "Atlas Groen Gelderland", hierin is informatie van de provincie Gelderland beschikbaar ten aanzien van bijzondere en beschermde soorten (Provincie Gelderland, 2009). Ten behoeve van Possen (2007) is informatie opgevraagd bij Gemeente Wijchen (mevr. J. Kofman, Gemeente Wijchen 2007). Hieruit is informatie ten aanzien van broedvogels en Dassenburchten verkregen.

Het veldbezoek is *geen* volledige inventarisatie aangezien voor dit laatste voor elke soortgroep een eigen methodiek (en geschikt jaargetijde) vereist is. Het veldbezoek is wel geschikt om een indruk te krijgen van de aanwezige habitats en de mogelijk aanwezige soorten of potenties voor soorten.

Stap 2. Vaststelling van de effecten

Om vast te stellen of het project effect heeft op beschermde flora en fauna, is een beknopte analyse gemaakt van het project in relatie tot de habitateisen van de doelsoorten uit het gebied.

Stap 3. Beschrijving van de effecten op beschermde soorten

Door de resultaten van stap 1 en stap 2 te toetsen zijn de effecten van het voorgestelde project op de aanwezige natuurwaarden inzichtelijk gemaakt.

Stap 4. Voorstellen van mitigerende maatregelen

In deze stap zijn voorstellen gedaan om eventuele effecten te mitigeren die leiden tot het overtreden van verbodsbepalingen.

4 INVENTARISATIE

4.1 Informatie van het Natuurloket

Het plangebied beslaat kilometerhok 181-425. In de praktijk is de informatie van het Natuurloket met betrekking tot de kilometerhokken waarin het plangebied ligt beperkt bruikbaar omdat deze onvolledig is (de meeste soortgroepen zijn niet of nauwelijks onderzocht).

Om een betere indruk te krijgen van het mogelijke voorkomen van beschermde soorten in het plangebied zijn naastgelegen kilometerhokken meegenomen. Ook deze kilometerhokken zijn relatief slecht onderzocht. In tabel 4.1 zijn de aangetroffen beschermde soorten per kilometerhok weergegeven (Flora en faunawet Tabel 1 of Tabel 2/3 en Habitat- of Vogelrichtlijn).

Tabel 4.1: Voorkomen van beschermde soorten in het plangebied en omgeving volgens het Natuurloket (2009) (FF1/FF23/HV; Uit lege cellen zijn geen waarnemingen bekend)

Kilometerhok	Vaaplanten	Zoogdieren	Broedvogels	Reptielen	Amfibieën	Vissen	Dagvlinders	Libellen
180-425	2/0/0	0/1/0						
180-426	1/0/0		0/47/0					
180-427	1/0/0	1/0/0	0/2/0					
181-425	3/0/0							
181-426	3/0/0	2/0/0			4/0/0	0/3/2		
181-427			0/42/0		3/0/0	0/1/1		
182-425	2/0/0	3/0/0			1/0/0	0/2/1		
182-426		1/0/0	0/1/0		1/0/0	0/1/1		
182-427					3/0/0	0/1/1		

Groen	Goed tot redelijk onderzocht
Geel	Matig tot slecht onderzocht
Rood	Niet onderzocht
Grijs	Plangebied

Hoewel het studiegebied minder onderzocht is, wil dat niet direct zeggen dat er ook weinig natuurwaarden te verwachten zijn. Naar aanleiding van de tijdens het veldbezoek aangetroffen habitats en de gegevens van de Atlas Groen Gelderland is een verwachting opgesteld over de aanwezigheid van beschermde soorten. In de volgende paragrafen wordt deze verwachting nader toegelicht.

4.2 Indruk van het plangebied

Het plangebied bestaat als het ware uit een viertal deelgebieden, namelijk:

- een woonhuis met tuin;
- vervallen schuren te midden van bosschages en struweel;
- grasland;
- maïsakker.

De tuin rondom het woonhuis heeft - vanuit natuuroogpunt - geen bijzondere waarden. Een relatief groot aandeel is bestraat en al het overige is goed verzorgd. Dat geldt overigens ook voor de coniferenhaag die rondom het perceel aanwezig is. De inmiddels vervallen schuren staan te midden van bosschages waar allerlei meer algemene dieren en plantensoorten te verwachten zijn. De maïsakker kent weinig tot geen natuurwaarden en ook het grasland is nog in gebruik of is dit tot zeer recentelijk nog geweest. Er is niet of nauwelijks sprake van inmenging van kruidachtigen of verruiging. Ook hier zijn de kansen voor beschermde dier- en plantensoorten laag.

Daarnaast grenst het plangebied in het zuiden aan de zeer drukke spoorlijn 's-Hertogenbosch-Nijmegen en in het noorden aan een van de hoofdwegen richting Nijmegen. De weg die in het zuiden grenst aan het plangebied kent veel (vracht)verkeer van en naar de al bestaande industrieterreinen. Tezamen is het gebied in hoge mate verstoord en is maar zeer beperkt sprake van rust.

4.3 Resultaten

Het voorkomen, of mogelijk voorkomen, van beschermde soorten zal hieronder per taxonomische groep besproken worden.

4.3.1 Vaatplanten

De informatie van het Natuurloket geeft aan dat er in en rond het plangebied via Tabel 1 beschermde soorten zijn aangetroffen. Tijdens het veldbezoek zijn geen beschermde plantensoorten aangetroffen. Alleen algemene soorten als Gewone reigersbek (*Erodium cicutarium*) en Madelief (*Bellis perennis*) zijn waargenomen. Hierbij moet worden opgemerkt dat de periode waarin het veldbezoek is uitgevoerd, minder geschikt is voor het waarnemen van beschermde kruidachtige plantensoorten. Veel soorten zijn uitgebloeid en aan het afsterven. Op basis van de tijdens het veldbezoek aangetroffen habitats wordt geconcludeerd dat de verwachtingswaarde voor beschermde vaatplanten (zeer) laag is. Dit wordt ondersteund door de vegetatieopnamen van de provincie Gelderland die 500 meter westelijk het plangebied in vergelijkbaar habitat zijn gedaan (Provincie Gelderland, 2009). Hieruit komen alleen algemene soorten van voedselrijkere graslanden naar voren, waarbij opgemerkt moet worden dat deze opnamen verouderd zijn (1994). Buiten het plangebied, maar binnen het studiegebied zijn wel beschermde soorten aangetroffen (Koopman *et al.*, 2005).

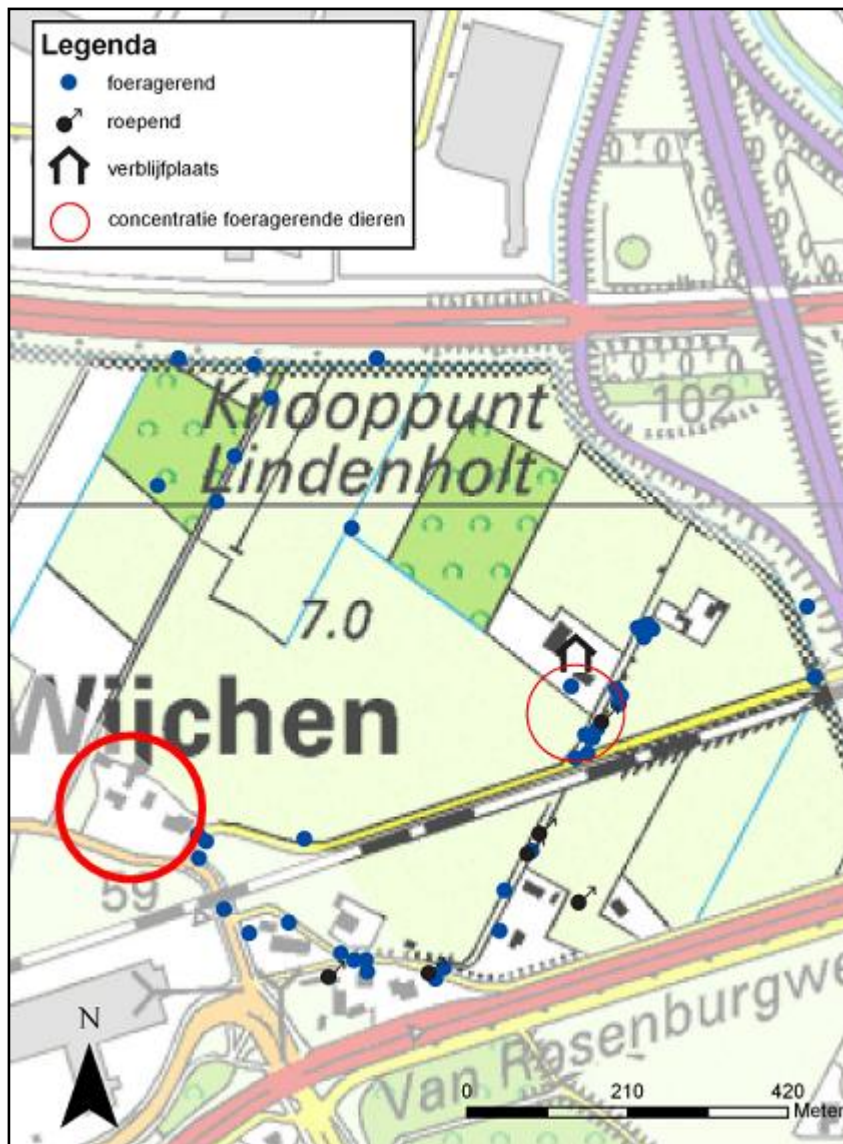
Beschermde vaatplanten komen niet voor in het plangebied.

4.3.2 Zoogdieren

Vleermuizen

Uit gegevens van de provincie Gelderland (Provincie Gelderland, 2009) en Koopman *et al.* (2005) blijkt dat de omgeving van het plangebied minder belangrijk is voor vleermuizen. Overigens is het plangebied zelf niet onderzocht. Vleermuisonderzoek dat ten behoeve van de realisatie van Bijsterhuizen fase 5, 6 en 7 in 2008 is uitgevoerd (Regelink Ecologisch Onderzoek, 2008) laat met name waarnemingen van Gewone dwergvleermuis (*Pipistrellus pipistrellus*) zien (figuur 4.1). In de omgeving zijn verder Rosse vleermuis (*Nyctalus noctula*), Watervleermuis (*Myotis daubentonii*) en Ruige dwergvleermuis (*Pipistrellus nathusii*) waargenomen. De opstallen die toen ter tijd onderzocht zijn, werden door enkele individuen gebruikt als verblijfplaats. De gebouwen die aanwezig zijn in het onderhavige plangebied, zijn nog niet onderzocht. Gezien de resultaten van eerder vleermuisonderzoek is het bijzonder aannemelijk dat ook het onderhavige plangebied gebruikt wordt door vleermuizen, met name de Gewone dwergvleermuis.

Vleermuizen maken vrijwel zeker gebruik van het plangebied.



Figuur 4.1: Waarnemingen Gewone dwergvleermuis rond het plangebied (Regelink Ecologisch Onderzoek, 2008)

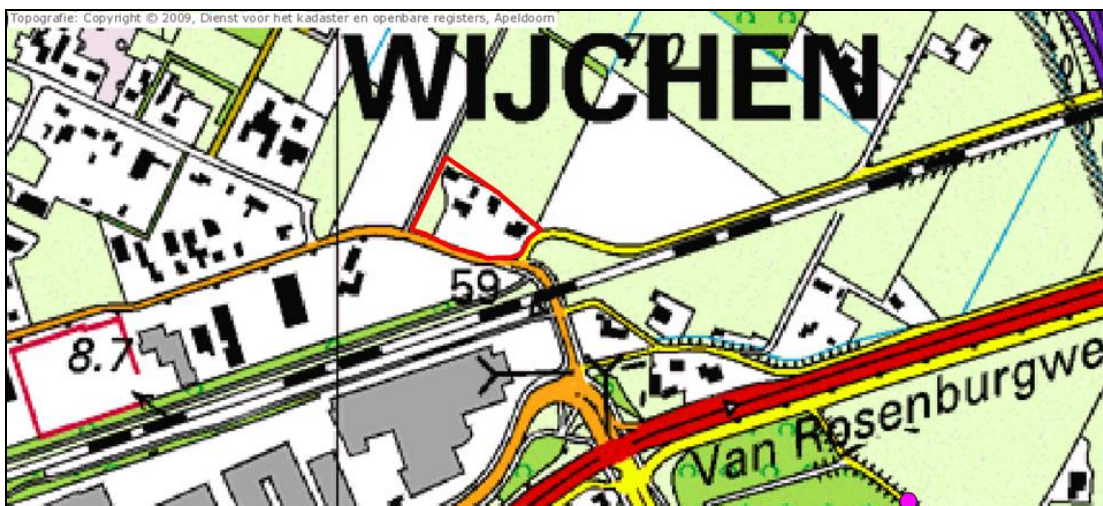
Grondgebonden zoogdieren

Tijdens het veldbezoek zijn sporen aangetroffen van de Mol (*Talpa europea*), muizen en het Konijn (*Oryctolagus cuniculus*), waarbij het konijn ook daadwerkelijk is waargenomen. In de tuin kan ook de Egel (*Erinaceus europaeus*) voorkomen. Geconcludeerd wordt dat het plangebied geschikt is voor kleinere grondgebonden zoogdieren. Voor deze soorten zijn de verruigde overhoekjes in de tuin bij uitstek geschikt.

Op circa 200 meter ten zuiden van het plangebied bevindt zich een actieve Dassenburcht (figuur 4.2). Uit eerder onderzoek (Regelink Ecologisch Onderzoek, 2008) is gebleken de Das (*Meles meles*) geen gebruik van het plangebied.

De Das in het plangebied (Regelink Ecologisch Advies, 2008)

“De ten zuiden van het onderzoeksgebied aanwezige dassenburcht is in 2008 vrij intensief gebruikt. De burcht was goed belopen en er was recente graafactiviteit aanwezig. De aanwezige wissels vanuit de burcht gaan allen naar het zuiden. In het onderzoeksgebied zijn geen sporen gevonden dan wel zichtwaarnemingen van dassen gedaan. Er is dan ook geen aanwijzing dat dassen van het onderzoeksgebied gebruik maken.”



Figuur 4.2: Locatie Dassenburcht (paars) ten opzichte van het plangebied (rode contour)

In het plangebied komen algemeen beschermde grondgebonden zoogdiersoorten voor. Het voorkomen van streng beschermde soorten wordt uitgesloten.

4.3.3 Broedvogels

Tijdens het veldbezoek zijn Merel (*Turdus merula*) en Koolmees (*Parus major*) waargenomen in de bosschages en de tuin. In het grasland zijn de Roek (*Corvus frugilegus*) en de Kauw (*Corvus monedula*) foeragerend waargenomen. Andere soorten zijn tijdens het veldbezoek niet waargenomen. Waarneming (2009) laat in totaal 52 waarnemingen van vogels zien, maar de meeste soorten zijn overvliegend buiten het plangebied waargenomen. Van deze soorten (zoals Buizerd (*Buteo buteo*) of Torenvalk (*Falco tinnunculus*), maar ook Roek en Kauw) mag ook niet verwacht worden dat ze tot broeden kunnen komen in het plangebied.

Verschillende soorten vogels broeden zeker nabij of in het plangebied.

4.3.4 Reptielen

De aanwezige habitats zijn ongeschikt voor de in Nederland beschermde soorten reptielen. Er zijn geen aanwijzingen gevonden dat reptielen voorkomen binnen het plangebied (RAVON, 2009; Waarneming, 2009). Geen van deze soorten wordt verwacht binnen het plangebied.

Reptielen komen niet voor binnen het plangebied.

4.3.5 Amfibieën

In het plangebied is geen oppervlaktewater aanwezig. Langs de oostelijk rand van het plangebied is een diepe greppel aanwezig die, getuige de aanwezige vegetatie en het gegevens dat geen water aanwezig was tijdens het veldbezoek, zeker niet jaarrond watervoerend is. De in het plangebied aanwezige habitats zijn dermate ongeschikt voor amfibieën dat het voorkomen ervan wordt uitgesloten.

Amfibieën komen niet voor binnen het plangebied.

4.3.6 Vissen

In het plangebied is geen oppervlaktewater aanwezig, waardoor voor vissen geschikt leefgebied ontbreekt.

Beschermde vissoorten komen zeker niet voor in het plangebied.

4.3.7 Overige diersoorten

Overige beschermde diersoorten, zoals dagvlinders en libellen, worden niet in het plangebied verwacht. De aanwezige habitats zijn volstrekt ongeschikt voor (streng) beschermde soorten behorend tot deze taxonomische groepen. Wel zijn er aanwijzingen gevonden voor het voorkomen van deze soorten in het studiegebied (Provincie Gelderland, 2009).

Soorten behorend tot taxonomische groepen die in het voorgaande nog niet besproken zijn komen zeker niet voor in het plangebied.

4.4 Synthese inventarisatie

In tabel 4.2 is samengevat welke zwaarder beschermde soorten voorkomen in het plangebied

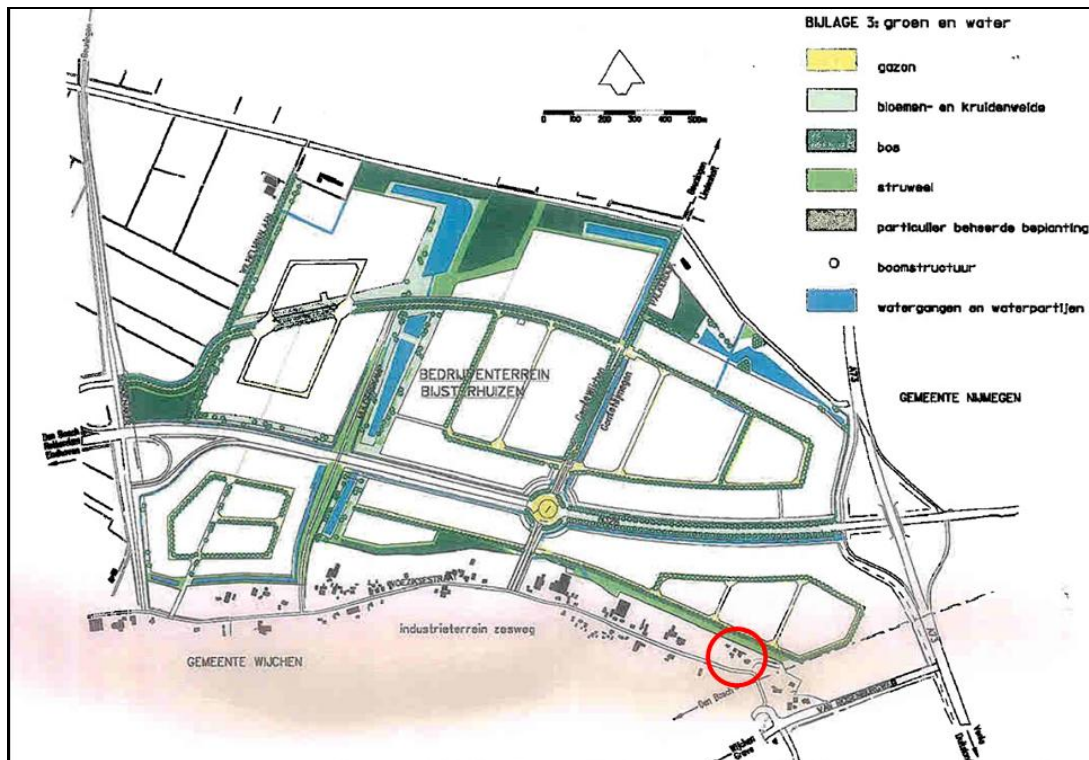
Tabel 4.2: Overzicht voorkomen beschermde soorten in het plangebied

Soortengroep	Voorkomen beschermde soorten plangebied	Zwaarder beschermde soorten (FF2&3)	Aangetroffen dan wel verwachte soorten
Vaatplanten	Zeker niet	Nee	-
Grondgebonden zoogdieren	Zeker	Ja	Konijn, muizen, Egel, mol
Vleermuizen	Vrijwel zeker	Ja	Gewone dwergvleermuis, Laatvlieger, Ruige dwergvleermuis
Broedvogels	Zeker	Ja	Algemene soorten
Amfibieën	Zeker niet	Nee	-
Reptielen	Zeker niet	Nee	-
Vissen	Zeker niet	Nee	-
Overige soorten	Zeker niet	Nee	-

5 VOORGENOMEN PLAN EN MOGELIJKE EFFECTEN

5.1 Voorgenomen werkzaamheden

Het plangebied zal worden ingericht als bedrijventerrein. In figuur 5.1 is de toekomstige situatie weergegeven.



Figuur 5.1: Toekomstige situatie (plangebied binnen rode contour)

Uit figuur 5.1, maar ook op basis van de al gerealiseerde fases, valt af te leiden dat het plangebied in zijn geheel op de schop gaat, waarbij de nu aanwezige bebouwing zal verdwijnen. Verreweg het grootste gedeelte ervan wordt bebouwd. Ook gaat de functie van het gebied veranderen van gedeeltelijk agrarisch gebruik naar bebouwing.

5.2 Mogelijke effecten

De effecten van de aanleg van het bedrijventerrein betreffen zowel tijdelijke als permanente effecten. Wanneer de werkzaamheden zijn voltooid is het plangebied van functie veranderd en kan de nu aanwezige flora en fauna niet langer in dezelfde mate gebruik maken van het gebied. Het areaal potentieel geschikt leefgebied binnen het plangebied zal afnemen als gevolg van het project, omdat het te verwijderen areaal potentieel geschikt leefgebied niet gelijk is aan het aan te brengen areaal groenvoorziening. Het plangebied zal als gevolg van de werkzaamheden drukker worden dan in de huidige situatie.

De aanleg van het bedrijventerrein veroorzaakt de volgende effecten:

- tijdelijke toename van de aanwezigheid van mensen en (zwaar) materieel tijdens de aanlegfase;
- permanente toename van licht, geluid en trillingen;
- permanente afname van potentieel geschikt leefgebied;
- permanente toename van het aantal verkeersbewegingen.

6 EFFECTBEOORDELING

In dit hoofdstuk wordt een effectbeschrijving gegeven van de werkzaamheden beschreven in hoofdstuk 5 op de (mogelijk) aanwezige soort(groep)en beschreven in hoofdstuk 4. Hierbij wordt alleen aandacht besteed aan de soorten die voorkomen dan wel verwacht worden binnen het plangebied en beschermd worden door middel van Tabel 2 of Tabel 3 (tabel 4.2). Soorten beschermd door middel van Tabel 1 komen wel voor in het plangebied of worden daar verwacht, maar in geval van Ruimtelijke Ontwikkeling geldt ten aanzien van deze soorten een vrijstelling. In onderstaande paragrafen wordt daarom uitsluitend aandacht besteed aan vleermuizen en broedvogels.

6.1 Vleermuizen

Het plangebied doet vrijwel zeker dienst als foerageergebied voor vleermuizen. De verwachte soorten (met name Gewone dwergvleermuis) zijn goed in staat te foerageren in en nabij stedelijk gebied, waardoor verwacht wordt dat soorten die verblijfplaatsen in de omgeving kennen, na voltooiing van de werkzaamheden nog steeds kunnen foerageren in het plangebied. De voorziene laanbeplanting kan hierbij dienst doen als migratieroute. Hoewel de functie van het plangebied is veranderd, zullen de effecten op het foerageergebied van de verwachte soorten nihil zijn.

Van de Gewone dwergvleermuis is bekend dat deze verblijfplaatsen kende in het studiegebied, waardoor niet uitgesloten kan worden dat deze soort ook verblijft in de gebouwen in het plangebied. Deze verblijfplaatsen zullen verdwijnen wanneer de gebouwen gesloopt worden. Alle in Nederland voorkomende vleermuissoorten zijn zeer streng beschermd (Tabel 3). Hierdoor is het noodzakelijk dat het voorkomen van (verblijfplaatsen van) deze soorten met zekerheid wordt aangetoond dan wel uitgesloten.

Geadviseerd wordt daarom om voor aanvang van de sloopwerkzaamheden aanvullend onderzoek naar verblijfplaatsen van vleermuizen te laten doen⁴. Wanneer blijkt dat deze niet aanwezig zijn, kan de sloop zonder ontheffing doorgaan. Blijken deze wel aanwezig te zijn dan zal ontheffing aangevraagd moeten worden. Daarnaast moet de eventueel vernietigde verblijfplaats worden gecompenseerd. Onderzoek naar verblijfplaatsen kan uitsluitend in bepaalde periodes worden uitgevoerd. Zo wordt onderzoek naar paarverblijven gedurende de periode augustus-september uitgevoerd. Door hier vroegtijdig rekening mee te houden, worden later problemen in met de uitvoering voorkomen.

⁴ Uitgaande van de resultaten van het in 2008 uitgevoerde vleermuisonderzoek is, vooruitlopend op de conclusies van deze Quicksan, al een vergelijkbaar onderzoek in gang gezet, dat juli 2010 afgerond zal worden.

Ten aanzien van vleermuizen kan overtreding van de verbodsbepalingen in artikel 11 niet worden uitgesloten. Geadviseerd wordt om voor sloop van de gebouwen aanvullend onderzoek uit te laten voeren naar de aanwezigheid van verblijfplaatsen. Ontheffing ten aanzien van vleermuizen is in dit geval pas noodzakelijk wanneer verblijfplaatsen zijn aangetoond.

6.2 Broedvogels

Broedvogels maken met zekerheid gebruik van het plangebied. Geen van de vogelsoorten waarvan het nest jaarrond beschermd is -bijvoorbeeld uilen, roofvogels of spechten- komen voor of worden verwacht in het plangebied. De te verwachten broedvogels kunnen tijdens de werkzaamheden door de aanwezigheid van mensen en door het geluid verstoord worden. De voorziene werkzaamheden leiden vrijwel zeker tot verstoring van broedvogels.

Alle broedvogels zijn beschermd onder de Flora- en faunawet. Voor verstoring van broedvogels (overtreding artikel 11) wordt geen ontheffing verleend, omdat Bevoegd Gezag van mening is dat er te allen tijde een andere bevredigende oplossing voor handen is. De werkzaamheden dienen óf buiten het broedseizoen (globaal 15 maart – 15 juli; zie box) te worden uitgevoerd om zo verstoring van broedvogels te voorkomen óf voor het broedseizoen te worden *begonnen* en continu te worden doorgezet waardoor de huidige broedlocaties ongeschikt zijn en vogels op zoek gaan naar andere broedplaatsen in de omgeving. In de directe omgeving van het plangebied zijn hiervoor voldoende alternatieven aanwezig, onder andere in de tuinen oostelijk en westelijk van het plangebied.

Broedseizoen

Voor een begrip als 'broedseizoen' is geen standaardperiode te hanteren. Afhankelijk van de soort en weersomstandigheden in een bepaald jaar kunnen soorten veel eerder of juist later broeden dan normaal het geval zou zijn. Dit kan zelfs per regio verschillen. Voor de wet is van belang of een broedgeval verstoord wordt, ongeacht de datum. De vaak geciteerde periode 15 maart t/m juli is dus slechts een indicatie. Voor aanvang van de werkzaamheden dient altijd op broedgevallen gecontroleerd te worden.

Door de vegetatie voor het broedseizoen (15 augustus – 15 maart⁵) te verwijderen óf de werkzaamheden voor aanvang van het broedseizoen te beginnen en continu voort te zetten wordt voorkomen dat nesten van broedende vogels worden verstoord.

Ten aanzien van broedvogels kan overtreding van de verbodsbepalingen onder artikel 11 niet worden uitgesloten. Mitigerende maatregelen zijn noodzakelijk om overtreding van verbodsbepalingen te voorkomen. Ontheffing kan niet worden aangevraagd.

⁵ Deze periode is indicatief (zie box). Er moet voor aanvang van de werkzaamheden uitgesloten worden dat vogels tot broeden zijn gekomen binnen de beïnvloede zone.

6.3 Synthese effectbeoordeling

Het voorgaande hoofdstuk is samengevat in tabel 6.1. Mitigerende maatregelen worden gedetailleerd samengevat in hoofdstuk 7.

Tabel 6.1: Synthese effectbeoordeling

Soorten(groep)	Overtreding verbods-bepaling	Mitigeren mogelijk/noodzakelijk	Effecten na mitigeren	Ontheffing nodig
Vleermuizen	Mogelijk	Ja	Nee	Mogelijk
Grondgebonden zoogdieren Soorten van Tabel 1	Nee	Ja	Nee	Nee
Broedvogels	Ja	Ja	Nee	Nee

De maatregelen ten aanzien van grondgebonden zoogdieren vloeien voort uit de zorgplicht. Maatregelen ten behoeve van broedvogels zijn noodzakelijk om overtreding van verbodsbepalingen te voorkomen. Ten aanzien van vleermuizen bestaat nog onzekerheid over het al dan niet voorkomen van verblijfplaatsen, waardoor nog onzekerheid bestaat omtrent overtreding van verbodsbepaling en de noodzaak tot het aanvragen van een ontheffing.

7 MITIGERENDE MAATREGELEN

De mitigerende maatregelen zijn in hoofdstuk 6 integraal beschreven. In tabel 7.1 worden deze per soortgroep samengevat. Hierbij moet bedacht worden dat termen als broedseizoen en winterrust niet aan exacte periodes gekoppeld kunnen worden en dat de tabel en de genoemde perioden derhalve indicatief van aard zijn.

Tabel 7.1: Mitigerende maatregelen per soort

Soort	Maatregel	Periode	Werkzaamheden
Vleermuizen	Aanvullend onderzoek naar verblijfplaatsen in te slopen gebouwen	Jaarrond	Sloopwerkzaamheden
Grondgebonden zoogdieren			
Soorten van Tabel 1	Voor uitvoering vegetatie verwijderen	Jaarrond	Grondverzet, rooien van bomen en bouwrijp maken
Broedvogels	1. Werkzaamheden buiten het broedseizoen uitvoeren; 2. Werkzaamheden vóór het broedseizoen beginnen en continu doorzetten; 3. Vóór aanvang van het broedseizoen vegetatie en/of dakbedekking verwijderen	Maart-augustus	Alle werkzaamheden

Naast de in tabel 7.1 omschreven noodzakelijk maatregelen dienen de twee volgende algemene maatregelen ook in acht te worden genomen:

- De periode met overlast zo veel mogelijk beperken. Het concentreren van werkzaamheden in de tijd beperkt de schade aan flora en fauna.
- Beperken van het werkgebied. Het concentreren van de werkzaamheden in de ruimte beperkt schade aan flora en fauna.

8 CONCLUSIE

- Het plangebied is niet van belang voor de zwaar beschermde soorten, met uitzondering van vleermuizen.
- Verbodsbepalingen worden mogelijk overtreden ten aanzien van vleermuizen en broedvogels. Mitigeren van negatieve effecten is mogelijk.
- Door maatregelen te nemen voor grondgebonden zoogdieren wordt invulling gegeven aan de zorgplicht ten aanzien van deze soortgroep.
- Ten aanzien van broedvogels geldt dat de mitigerende maatregelen in acht moeten worden genomen tijdens de uitvoering van de werkzaamheden om overtreding van verbodsbepalingen te voorkomen.
- Ten aanzien van vleermuizen geldt dat de aanwezigheid van verblijfplaatsen eerst aangetoond moet worden door middel van aanvullend onderzoek, alvorens duidelijk is of verbodsbepalingen worden overtreden en het aanvragen van een ontheffing noodzakelijk is.

REFERENTIES

- Koopman, A.D.G., Reitsma, J.M., Anema, L.S.A.; 2005; *Beschermde Natuurwaardenkaart Nijmegen - Toelichting*; Bureau Waardenburg B.V.; Culemborg.
- LNV; 1998; *Wet van 25 mei 1998, houdende regels ter bescherming van in het wild levende planten- en diersoorten*; Ministerie van Landbouw, Natuurbeheer en Voedselkwaliteit; Den Haag.
- LNV; 2009; <http://www.minInv.nl>; Gebiedendatabase; september 2009.
- Natuurloket; 2009; <http://www.natuurloket.nl>; september, 2009.
- Possen, B.J.H.M.; 2007; *Quickscan en verkenning ecologisch potentieel fases 5, 6 en 7 bedrijventerrein Bijsterhuizen*; Definitief rapport; 9S8904/R00002/902430/BW/DenB; Royal Haskoning B.V.; 's-Hertogenbosch.
- Provincie Gelderland; 2009; *Atlas Groen Gelderland*; <http://geodata2.prv.gelderland.nl/apps/groengelderland/>; september 2009.
- RAVON; 2009; <http://www.ravon.nl>; september, 2009.
- Regelink Ecologisch Onderzoek; 2008; *Vleermuisonderzoek Bijsterhuizen*; Regelink Ecologisch Onderzoek; Rheden.
- Waarneming; 2009; <http://www.waarneming.nl>; september 2009.